

## PROFILAKTYKA:

Najlepszą metodą prewencji przed chorobami odkleszczowymi jest unikanie kontaktu z kleszczami, a w przypadku ukąszenia szybkie i prawidłowe usuwanie ich ze skóry.

Przy usuwaniu pasożyta najlepiej używać pęsety, którą należy uchwycić kleszcza jak najbliżej skóry i zdecydowanym ruchem pociągnąć w górę. Miejsce po ukąszeniu należy zdezynfekować np. za pomocą spirytusu. Jeśli resztki pasożyta pozostały w skórze należy zgłosić się do lekarza w celu ich usunięcia.

Nie zaleca się profilaktycznego podawania antybiotyku po ukąszeniu przez kleszcza, jeżeli nie wystąpiły objawy rumienia wędrującego.

Szczepienie przeciwko KZM jest skuteczną formą ochrony przed zakażeniem wirusem kleszczowego zapalenia mózgu. Można się zaszczepić tylko i wyłącznie po konsultacji z lekarzem, który ustali brak przeciwwskazań do podania szczepionki. Skuteczny schemat szczepienia obejmujący trzy dawki, kolejne dawki podawane w odstępie wskazanym przez producenta szczepionki lub lekarza.

Ochronny poziom przeciwciał u osoby szczepionej uzyskuje się po podaniu drugiej dawki. Tak więc aby szczepienie było skuteczne należy je rozpocząć co najmniej dwa miesiące przed planowaną wizytą w terenie występowania choroby. Wyżej wymieniony cykl szczepienia zachowuje skuteczność przez około 5 lat. Zalecane jest więc podawanie dawek przypominających szczepionki co 5 lat.



**Narodowy Instytut Zdrowia Publicznego  
– Państwowy Zakład Higieny  
Zakład Epidemiologii**

ul. Chocimska 24

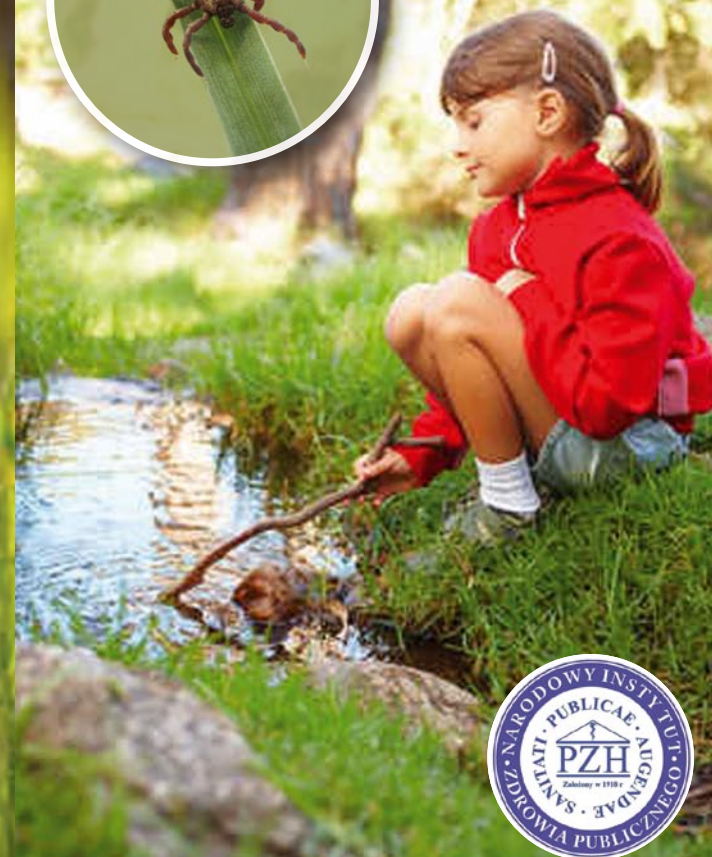
00-791 Warszawa

telefon centrali: 0 22 542 14 00

fax: 0 22 849 74 84

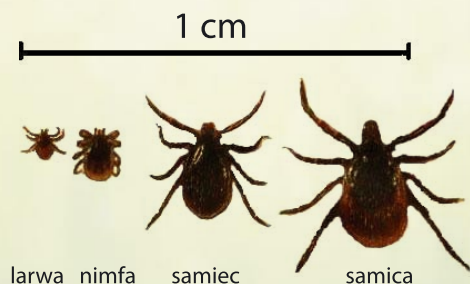
# UWAGA KLESZCZE!

[www.pzh.gov.pl/kleszcze/](http://www.pzh.gov.pl/kleszcze/)



## KLESZCZ

Kleszcz pospolity (*Ixodes ricinus*) jest pajęczakiem, który przechodzi trzy fazy cyklu rozwojowego od larwy po nimfę aż do postaci dorosłej w ciągu 2-3 lat – rys. 1. Dorosły kleszcz jest wielkości główki od szpilki ale po nassaniu zwiększa swój rozmiar kilkakrotnie. Kleszcz aby mógł się przekształcić w kolejną postać musi napić się krwi zwierzęcia lub człowieka.



Rys. 1. Fazy rozwojowe kleszcza

## ZAGROŻENIE

Główne zagrożenie, jakie stanowią dla ludzi kleszcze to przenoszone przez nie choroby. Drobnoustroje chorobotwórcze przedostają się do kleszczy wraz z krwią zakażonych żywicieli. Do zakażenia dochodzi w czasie ukłucia – rys. 2, gdy następuje bezpośrednie wprowadzenie zarazków do krwi. W Polsce najczęściej przenoszone przez nich choroby to: borelioza i kleszczowe zapalenie mózgu (kzm).



Rys. 2. Usuwanie kleszcza

## KIEDY

Większość przypadków zachorowań zdarza się późną wiosną oraz w okresie letnim ponieważ w tym okresie kleszcze są aktywne.

## GDZIE

Kleszcze bytują głównie w obszarach zalesionych, trawiastych, w gęstych zaroślach, paprociach, na leszczynie również w parkach miejskich i na obrzeżach osiedli mieszkaniowych otoczonych terenami zielonymi.

## OBJAWY

### Borelioza:

W miejscu ukłucia przez kleszcza pojawia się tzw. rumień wędrujący – rys. 3 – zmiana o kształcie owalnym, która w miarę upływu czasu powiększa się. W typowych przypadkach zmiana przybiera kształt obrączkowaty, jednak czasami może mieć inną postać lub w ogóle



Rys. 3. Rumień wędrujący

nie występuje. Rumieniowi towarzyszyć mogą objawy grypopodobne: gorączka, zmęczenie, bóle głowy, uczucie rozbicia.

Jeżeli nie podejmie się skutecznego leczenia rumienia wędrującego mogą rozwinąć się objawy późne. Dochodzi wtedy do zajęcia różnych narządów wewnętrznych: stawów, ośrodkowego układu nerwowego, serca. Zmiany są często trudne do zdiagnozowania i niespecyficzne dla tej choroby.

### Kleszczowe zapalenie mózgu:

Objawy kleszczowego zapalenia mózgu są podobne do infekcji grypowej z towarzyszącą gorączką, bólami głowy, nudnościami i wymiotami. W wywiadzie ważne jest powiedzenie lekarzowi o pokłuciu przez kleszcza lub przebywaniu w miejscach gdzie kleszcze występują.

W większości przypadków kleszczowe zapalenie mózgu przebiega łagodnie, jednak mogą wystąpić powikłania. Do najczęściej zaobserwowanych powikłań należą objawy uszkodzenia ośrodkowego układu nerwowego: niedowłady, trwałe uszkodzenie słuchu, zaburzenia funkcji mózdzku.

## LECZENIE:

### Borelioza:

W leczeniu boreliozy stosuje się antybiotykoterapię. Im antybiotykoterapia jest wcześniej rozpoczęta, tym rokowanie i poprawa stanu zdrowia są lepsze. Leczenie objawów fazy późnej boreliozy jest trudne i bywa mało skuteczne.

### Kleszczowe zapalenie mózgu:

Nie ma leku, który zwalcza infekcję wirusem KZM. Leczenie jest więc wyłącznie objawowe, mające na celu zwalczenie objawów zapalnych.