

PLAN ODNOWY MIEJSCOWOŚCI
ŚWIECIECHÓW PODUCHOWNY

na lata 2010-2017

GMINA ANNOPOL
POWIAT KRAŚNICKI
WOJEWÓDZTWO LUBELSKIE

CZERWIEC 2010

SPIS TREŚCI

WSTĘP

I CHARAKTERYSTYKA MIEJSCOWOŚCI

1. Położenie miejscowości.
2. Ludność.
3. Rys historyczny.

II INWENTARYZACJA ZASOBÓW SŁUŻĄCYCH ODNOWIE MIEJSCOWOŚCI

1. Zasoby przyrodnicze.
2. Dziedzictwo kulturowe.
3. Infrastruktura społeczna.
4. Infrastruktura techniczna.
5. Gospodarka i rolnictwo.
6. Służba zdrowia i opieka społeczna.
7. Bezpieczeństwo publiczne.
8. Stowarzyszenia.

III OCENA SŁABYCH I MOCNYCH STRON MIEJSCOWOŚCI

IV OPIS ZADAŃ PLANOWANYCH DO REALIZACJI

V OPIS I CHARAKTERYSTYKA OBSZARÓW ZWIĄZANYCH Z KSZTAŁTOWANIEM MIEJSC O SZCZEGÓLNYM ZNACZENIU DLA ZASPOKOJENIA POTRZEB MIESZKAŃCÓW

WSTĘP

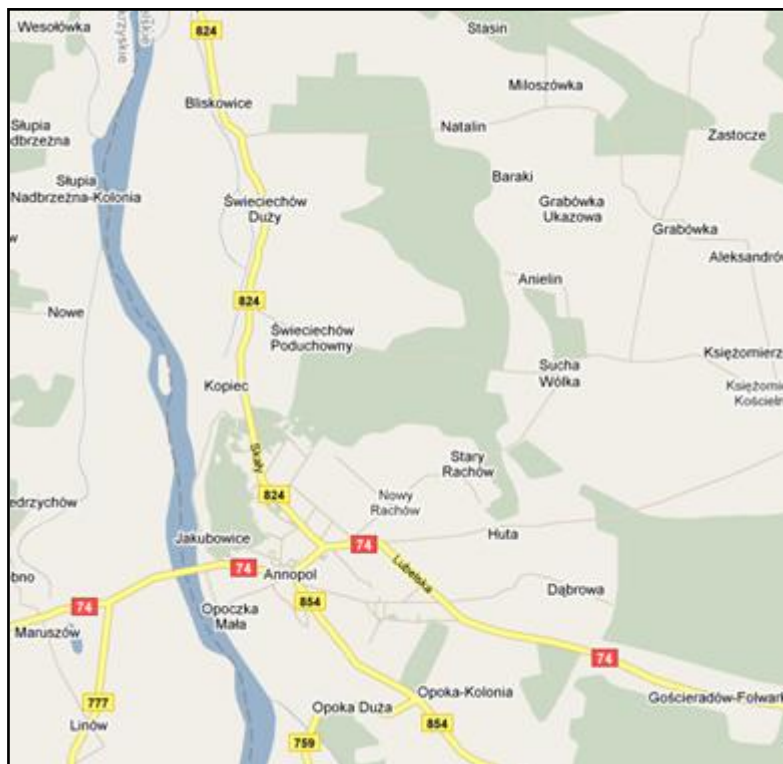
Plan Odnowy Miejscowości Świeciechów Poduchowny został opracowany w oparciu o wytyczne zawarte w rozporządzeniu Ministra Rolnictwa i Rozwoju Wsi z dnia 14 lutego 2008 r. w sprawie szczegółowych warunków i trybu przyznawania pomocy finansowej w ramach działania „Odnowa i rozwój wsi” objętego Programem Rozwoju Obszarów Wiejskich na lata 2007-2013 z późn. zm. Krajowe ustawodawstwo nakłada obowiązek przygotowania stosownych planów rozwoju w oparciu o zasadę *programowania* Unii Europejskiej (Rozporządzenie WE nr 1083/2006, art. 10), zgodnie z którą konieczne jest ujmowanie wszelkich projektów inwestycyjnych w ramach szerszych dokumentów ukazujących ich celowość z punktu widzenia perspektywicznej wizji rozwoju.

Niniejszy dokument opracowany w myśl art. 18, ust. 2, p. 6 ustawy z dnia 8 marca 1990 roku o samorządzie gminnym (tekst jedn. Dz.U. z 2001 r., nr 124, poz. 1591 z późn. zm.), określa główne kierunki rozwoju miejscowości Świeciechów Poduchowny na najbliższe lata oraz definiuje priorytetowe inwestycje. Dokument wymaga umocowania prawnego w formie uchwały Zebrania Wiejskiego mieszkańców wsi Świeciechów Poduchowny w sprawie przyjęcia Planu Odnowy Miejscowości Świeciechów Poduchowny na lata 2010 – 2017 oraz Uchwały Rady Miejskiej w Annopolu w sprawie zatwierdzenia Planu Odnowy Miejscowości Świeciechów Poduchowny na lata 2010- 2017.

I CHARAKTERYSTYKA MIEJSCOWOŚCI

1. Położenie miejscowości.

Świeciechów Poduchowny znajduje się na zachodnim skraju województwa lubelskiego. Jest jednym z 24 sołectw i 2 osiedli wyodrębnionych w podziale administracyjnym Gminy Annapol. Miejscowość położona jest w województwie lubelskim, powiecie krańickim.



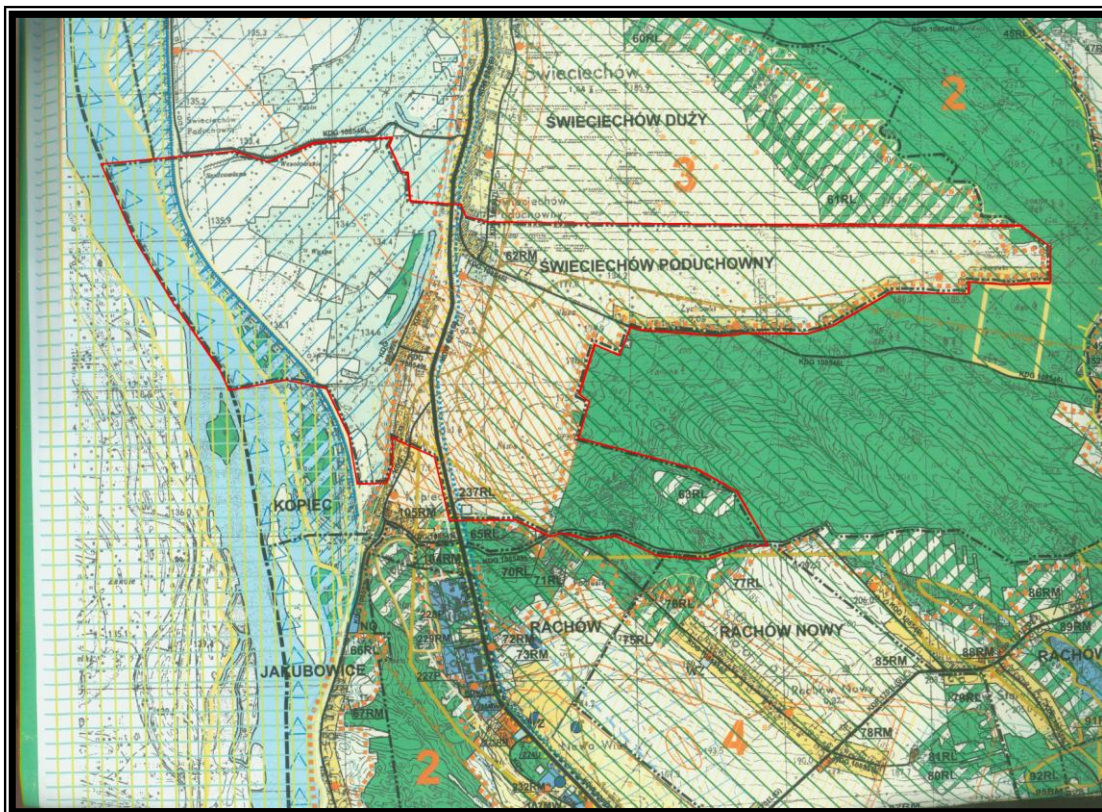
Mapa 1 – położenie miejscowości Świeciechów Poduchowny

Świeciechów Poduchowny usytuowany jest przy drodze wojewódzkiej Nr 824 Puławy – Opole Lubelskie – Józefów – Annapol.

Od południa graniczy z Sołectwem Kopiec i Nowy Rachów, od zachodu przez Wisłę z województwem Świętokrzyskim. Od północy sąsiaduje z sołectwami Świeciechów Duży a od wschodu z sołectwem Sucha Wólka i Anielin.

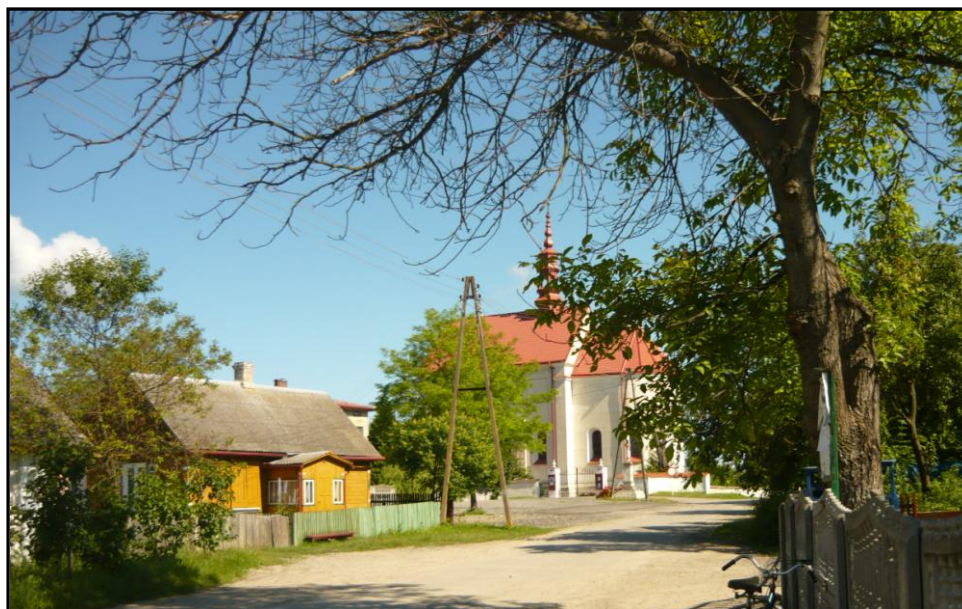
Powierzchnia sołectwa Świeciechów Poduchowny wynosi 1 288 ha.

Przestrzenną strukturę miejscowości cechuje charakterystyczne położenie Kościoła Parafialnego pw. Św. Mikołaja i Małgorzaty, który usytuowany jest na wzgórzu, przy drodze wojewódzkiej nr 824.



Mapa 2. Granice sołectwa Świeciechów Poduchowny

Na terenie miejscowości zachowało się dużo przykładów budownictwa drewnianego oraz naśladownictwa jego form do połowy XX w. Drewniane domy z lat 20 i 30 XX w., w części z malowanymi okiennicami oraz misternymi ozdobami ganków i narożników.



Zdjęcie 1: Zabudowa Świeciechowa Poduchownego.

Na terenie miejscowości znajdują się obiekty podlegające ochronie dóbr kultury, których ścisłą ochroną objęty jest Zespół Kościoła Parafialnego, w tym:

- kościół parafialny, dzwonnica, ogrodzenie kościoła parafialnego.

W miejscowości znajduje się również:

- cmentarz parafialny rzymskokatolicki objęty pośrednią ochroną konserwatorską,

- cmentarz polsko-katolicki,

- skupiska stanowisk archeologicznych.

2. Ludność.

W skład sołectwa Świeciechów Poduchowny oprócz samej miejscowości Świeciechów Poduchowny wchodzi Kolonie Lasek i Zychówki.

Zestawienie liczby mieszkańców przedstawia poniższa tabel nr.1.

	Ludność na dzień 31.03.2010
Świeciechów Poduchowny	48
Świeciechów Poduchowny Lasek	73
Świeciechów Poduchowny Zychówki	68
Gmina Annopol	9633

Tab. Nr 1 Zestawienie liczby mieszkańców.

Podstawowym źródłem utrzymania mieszkańców wsi jest rolnictwo i sadownictwo.

3. Rys historyczny.

Miejscowość Świeciechów jest j jednym z najstarszych ośrodków osadniczych na obszarze Gminy Annopol. W Świeciechowie Lasku w epoce kamienia i we wczesnym okresie epoki brązu wydobywano surowce krzemienne do wyrobu narzędzi i broni. Lokalne podanie nazwę miejscowości wiąże pośrednio z licznymi pochówkami okresu kultury łużyckiej, które we wsi i w innych miejscach wzdłuż Wisły odkryli archeolodzy. Podanie mówi mianowicie, że podczas najazdów tatarskich wódz Sieciech ze swoimi wojami ukrył się wśród gęstych zarośli na terenie o lokalnej nazwie Niwka – tu zostali zaskoczeni przez wroga i wycięci a następnie pochowani.

Nazwę Świeciechowa zanotowano po raz pierwszy w 1223r. Z tego okresu pochodzi wzmianka o istnieniu kaplicy. Przy przeprawie przez Wisłę na drodze handlowej ze środkowej Polski na Ruś i Grody Czerwieńskie funkcjonowało targowisko. Jan Długosz pisze o drewnianym kościele pw. Św. Mikołaja i św. Małgorzaty – uległ on pożarowi w wyniku uderzenia pioruna w 1764r. Wtedy też powstała obecna świątynia barokowa. W latach 1923-1926 część wiernych przeszła do kościoła narodowego i wzniosła własną świątynię.

13 września 1939r. hitlerowska 4 Dywizja Piechoty odrzuciła polską obronę forsując Wisłę pod Annopolem i utworzyła przedmoście sięgające do Świeciechowa, a następnie pod wsią w ciągu dnia przeprowadziła większość swoich oddziałów z rejonów Nowego i Słupi Nadbrzeżnej. Utrzymujący się przez pół roku front na Wiśle przed ruszeniem ofensywy wojsk radzieckich w styczniu 1945r. doprowadził do znacznego zniszczenia zabudowy wsi.

II INWENTARYZACJA ZASOBÓW SŁUŻĄCYCH ODNOWIE MIEJSCOWOŚCI

1. Zasoby przyrodnicze.

Zachodnią granicę miejscowości wyznacza rzeka Wisła.

W miejscowości znajduje się fragment „Małopolskiego Przełomu Wisły”, mezoregionu fizycznogeograficznego, który ciągnie się wzdłuż zachodniej krawędzi Wyżyny Lubelskiej. Małopolski Przełom Wisły stanowi obszar chroniony w postaci Obszaru Natura 2000, w którego skład wchodzi m.in. Przełom Wisły w Małopolsce, obejmujący fragment doliny Wisły od ujścia Sanny powyżej Annopola do Puław.

Obszary te są cenne ze względu na naturalny stan rzeki Wisły i uznanie za korytarz ekologiczny rangi europejskiej.

W Świeciechowie Poduchownym znajdują się duże kompleksy leśne oraz projektowany pomnik przyrody drobnolistna na cmentarzu parafialnym.

Uwarunkowania przyrodniczo krajobrazowe miejscowości są korzystne do rozwoju różnych form turystyki.

2. Dziedzictwo kulturowe.

Zabytki wpisane do **Rejestru Zabytków** prowadzonego przez Lubelskiego Wojewódzkiego Konserwatora Zabytków na terenie Świeciechowa Poduchownego to przede wszystkim **Zespół Kościoła Parafialnego**.

W jego skład wchodzi:

- Kościół Parafialny pw. Św. Małgorzaty i Mikołaja
- Ogrodenie
- Dzwonnica



Zdjęcie 2: Zespół Kościoła Parafialnego



Zdj.3 Dzwonnica



Zdj. 4 Ogrodzenie Kościoła Parafialnego

Do rejestru zabytków prowadzonego przez Lubelskiego Wojewódzkiego Konserwatora Zabytków wpisany jest również *Dawny Cmentarz Przykościelny*.

Na terenie miejscowości znajdują się również zabytki wpisane do **Gminnej Ewidencji Zabytków** prowadzonej przez Burmistrza Annapola.

Są nimi:

ARCHITEKTURA I BUDOWNICTWO:

- Kaplica Grobowa (cmentarna)
- Brama Cmentarna
- Kapliczka przy cmentarzu polskokatolickim

CMENTARZE:

- cmentarz parafialny
- cmentarz polskokatolicki



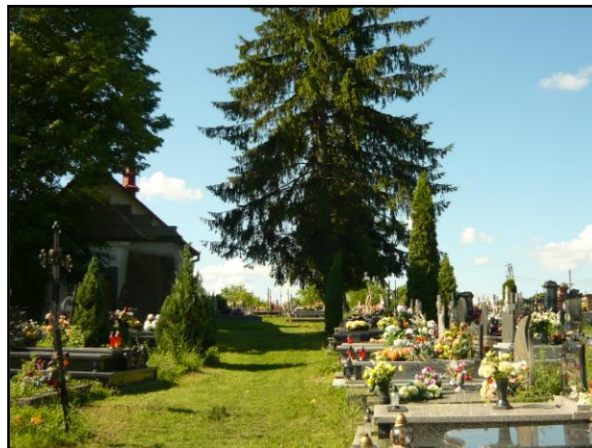
Zdj.5 Kaplica Grobowa (cmentarna)



Zdj.6 Brama Cmentarna



Zdj.7 Kapliczka przy cmentarzu polskokatolickim

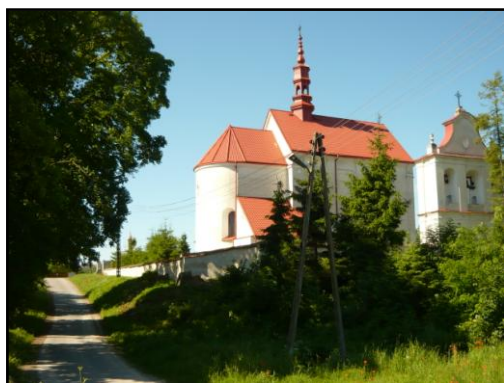


Zdj.8 Cmentarz parafialny



Zdj.9 Cmentarz polskokatolicki

Kościół pw. Św. Małgorzaty i Mikołaja w Świeciechowie Poduchownym



Istnieją wzmianki o istnieniu kaplicy na terenie Świeciechowa w 1223 r. Także J. Długosz wspomina o drewnianym kościele pw. św. Mikołaja i św. Małgorzaty. Uległ on spaleniu od pioruna w 1764 r. Obecnie istniejący kościół murowany, wybudowany w 1764 r. i konsekrował w 1764 r. bp Kajetan Sołtyk. Gruntowna restauracja nastąpiła w 1898 r.; podczas II

wojny światowej znacznie uszkodzony - odnowiono w latach 1946-47, w 1948 roku pokryto go blachą a w 1953 roku - restaurowano polichromię.

Kościół jest z kamienia. otynkowany, 1-nawowy, późnobarokowy. Do prezbiterium od północy przylega zakrystia. Nad nawą znajduje się wieżyczka na sygnaturkę. Wyposażenie wnętrza rokokowe z końca XVIII w. Trzy ołtarze drewniane: główny, odnowiony po spaleniu w 1958 r. z 4 XVIII-wiecznymi rzeźbami i obrazem Serca Pana Jezusa (w obrazie na dole kościół świeciechowski), w lewym ołtarzu bocznym - obraz MB Niepokalanie Poczętej, w prawym - św. Antoniego i św. Mikołaja. Posadzka z terakoty. Polichromia z 1909 r., ławki i konfesjonały z końca XVIII w., w prezbiterium stalle rokokowe.

Chrzcielnica murowana również z końca XVIII w. Obok kościoła dzwonnica murowana z cegły z XVIII w., barokowa z 2 dzwonami, jeden z 1575 r. Cmentarz jest otoczony starym murem, a w nim bramka z XIX w.

3. Infrastruktura społeczna.

Na terenie miejscowości Świeciechów Poduchowny nie ma budynków infrastruktury społecznej.

4. Infrastruktura techniczna.

Przez miejscowość przebiega droga wojewódzka Nr 824 Puławy – Opole Lubelskie – Józefów – Annopol oraz drogi gminne utwardzone i gruntowe. Sieć elektryczna występuje w całej miejscowości. W całości zaspokojona jest również telefonizacja miejscowości, którą stanowi sieć kablowa i komórkowa.

Brak jest na terenie miejscowości sieci wodociągowej. Ludność zaopatruje się w wodę ze studni kopanych. W roku bieżącym ma być doprowadzona sieć wodociągowa wraz z przyłączami do Świeciechowa Poduchownego Lasek.

W chwili obecnej brak jest kanalizacji i oczyszczalni ścieków.

Na terenie miejscowości Firma Remondis sp. z o.o. w Ostrowcu Świętokrzyskim świadczy usługi w zakresie odbioru segregowanych i niesegregowanych odpadów komunalnych.

5. Gospodarka i rolnictwo.

W Świeciechowie Poduchownym występują gleby o korzystnych warunkach gospodarowania . Przeważają gleby brunatne, rędziny brunatne oraz mady rzeczne.

Na terenie Świeciechowa Poduchownego znajduje się **68** gospodarstw rolnych o powierzchni ogólnej **280,89** ha fizycznych. Są to gospodarstwa powyżej 1 ha fizycznego.

Strukturę powierzchni poszczególnych gospodarstw obrazuje tabela nr 2.

Gospodarstwo rolne	Liczba gospodarstw	Powierzchnia / ha /
od 1,01 ha do 2 ha	27	31,2136
od 2,01 do 5 ha	27	83,1801
od 5,01 do 7 ha	7	41,5200
od 7,01 do 10 ha	2	17,1200
Od 10,01 do 15 ha	2	23,3287
powyżej 15,01 ha	3	54,4000

Tab. nr 2 Struktura powierzchni gospodarstw rolnych sołectwa Świeciechów Poduchowny

Dużą część powierzchni sołectwa stanowią lasy. Ich powierzchnia wynosi **22** ha. Na terenie miejscowości prowadzony jest jeden sklep ogólnoprzemysłowy „Kępiński”.

6. Służba zdrowia i opieka społeczna.

Podstawową opiekę zdrowotną mieszkańcom Świeciechowa Poduchownego zapewnia Niepubliczny Zakład Opieki Zdrowotnej „Lekarz” i „Zdrowie” w Annopolu.

Pomoc z zakresu opieki społecznej prowadzi Ośrodek Pomocy Społecznej w Annopolu.

7. Bezpieczeństwo publiczne.

-Policja – na terenie Świeciechowa Poduchownego jak i okolicznych wsi nad bezpieczeństwem czuwają funkcjonariusze Posterunku Policji w Annopolu, która pełni służbę całodobowo.

-Ochotnicza Straż Pożarna - w zakresie ochrony przeciwpożarowej na terenie Świeciechowa Poduchownego działa jednostka Ochotniczej Straży Pożarnej ze Świeciechowa Dużego, posiadająca 1 samochód bojowy średni oraz sprzęt do prowadzenia akcji gaśniczych.

III ANALIZA SWOT – MOCNE I SŁABE STRONY

MOCNE STRONY

- Zespół Kościoła Parafialnego - zabytek jeden najstarszych w Gminie Annapol jest cennym walorem turystycznym,
- Kościół jest ostoją życia duchowego dla mieszkańców 15 miejscowości należących do parafii,
- dobry układ komunikacyjny – droga wojewódzka o dużym natężeniu ruchu,
- korzystne położenie geograficzne,
- czyste środowisko naturalne sprzyjające rozwojowi turystyki i agroturystyki,
- teren uzbrojony w sieć energetyczną, telefoniczną.

SŁABE STRONY

- pogarszający się stan techniczny budowli sakralnych: zabytkowego kościoła, ogrodzenia i dzwonnicy,
- brak środków finansowych na renowację zabytków,
- brak chodników i parkingów,
- brak infrastruktury technicznej – sieci kanalizacyjnej i wodociągowej,
- duże bezrobocie – niskie dochody ludności,
- małe możliwości znalezienia pracy na terenie gminy,
- niedostateczny rozwój turystyki pomimo istnienia walorów krajobrazowo – przyrodniczych, niewykorzystanie posiadanych walorów przyrodniczych,

SZANSE

- możliwość skorzystania z funduszy pomocowych na modernizację zabytków,
- zaangażowanie i integracja społeczności lokalnej rozwój miejscowości,
- podnoszenie kwalifikacji rolników poprzez szkolenia,
- dopłaty bezpośrednie dla rolników,
- rozwój agroturystyki i rekreacji,
- rozwój drobnej przedsiębiorczości.

ZAGROŻENIA

- pogarszający się stan zabytków sakralnych miejscowości
- brak możliwości finansowych na realizację inwestycji infrastrukturalnych w miejscowości,
- pogarszające się warunki bytowe ludności,
- spadek opłacalności produkcji rolnej,
- pogarszająca się sytuacja finansowa mieszkańców,
- starzenia się społeczeństwa.

IV OPIS PRZEDSIĘWZIĘĆ PRZEWIDZIANYCH DO REALIZACJI

Lp.	Nazwa	Cel	Przeznaczenie	Harmonogram realizacji	Szacunkowa wartość/źródło pozyskania
1.	Odnowa zabytkowego zespołu kościelnego wraz z zagospodarowaniem terenu parafii rzymskokatolickiej w Świeciechowie Poduchownym. Projekt obejmuje remont elewacji kościoła, wymianę drzwi wejściowych oraz remont ogrodzenia kościoła.	Zachowanie dziedzictwa kulturowego oraz wzrost atrakcyjności turystycznej miejscowości	Dla wszystkich mieszkańców Świeciechowa Poduchownego, okolicznych miejscowości, przyjezdnych gości, turystów.	Rok 2010-2017	ok.190 000zł/PROW
2.	Remont dróg gminnych na terenie Świeciechowa Poduchownego: -między cmentarzami o długości 360m -Zagonie - na odcinku 140m	Poprawa jakości życia mieszkańców	Dla wszystkich mieszkańców Świeciechowa Poduchownego, okolicznych miejscowości, przyjezdnych gości, turystów.	Rok 2010-2017	ok.100 000 zł/ fundusz sołecki
3.	Budowa parkingu w centrum Świeciechowa Poduchownego	Poprawa jakości życia mieszkańców	Dla wszystkich mieszkańców Świeciechowa Poduchownego, okolicznych miejscowości, przyjezdnych gości, turystów.	Rok 2010-2017	Ok.60 000 zł/PROW, fundusz sołecki

V OPIS I CHARAKTERYSTYKA OBSZARÓW O SZCZEGÓLNYM ZNACZENIU DLA ZASPOKOJENIA POTRZEB MIESZKAŃCÓW SPRZYJAJĄCYCH NAWIĄZYWANIU KONTAKTÓW SPOŁECZNYCH, ZE WZGLĘDU NA ICH POŁOŻENIE ORAZ CECHY FUNKCJONALNO PRZESTRZENNE

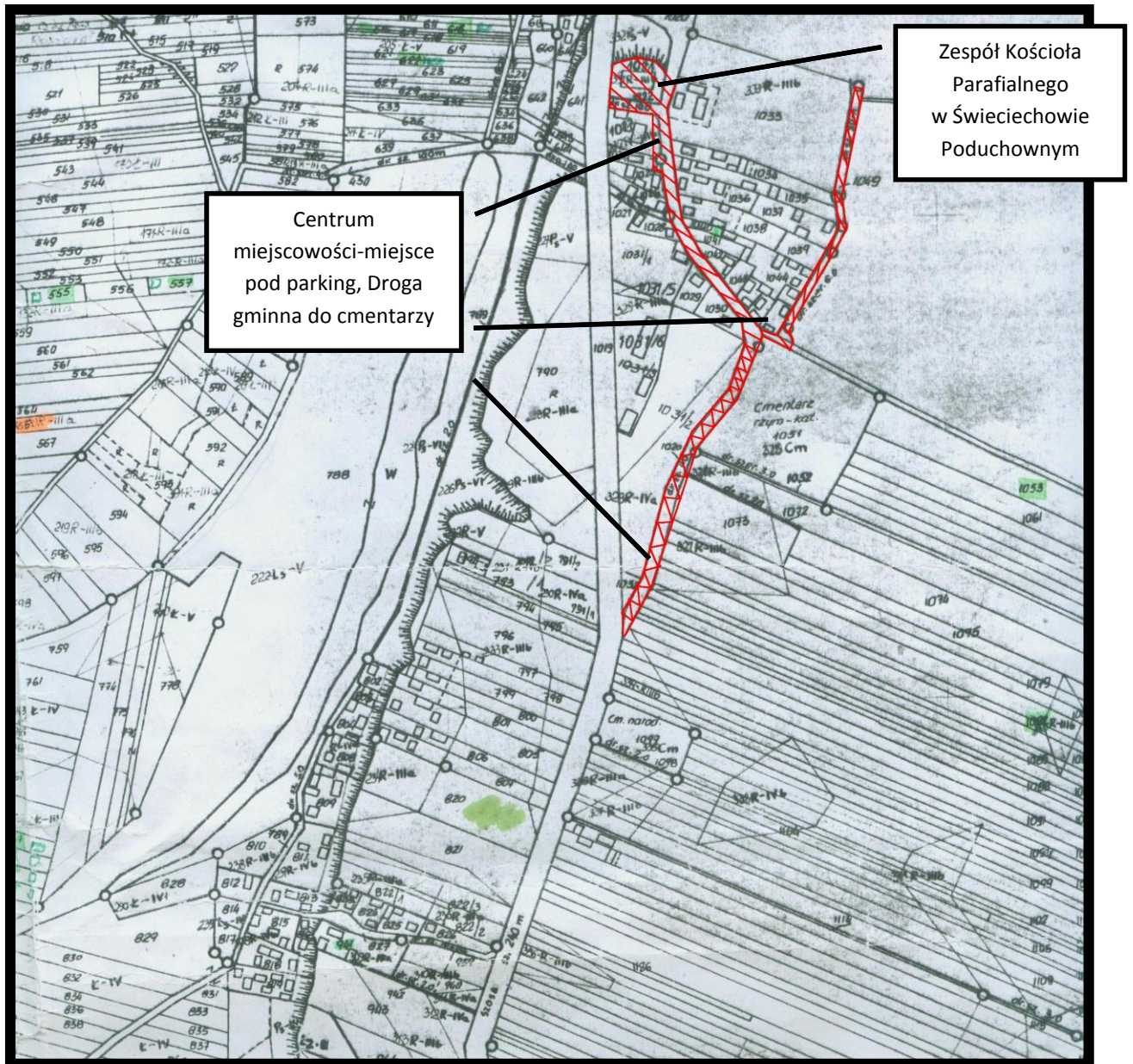
W miejscowości Świeciechów Poduchowny można wyróżnić obszary o szczególnym znaczeniu dla zaspokojenia potrzeb mieszkańców, sprzyjających nawiązywaniu kontaktów społecznych, ze względu na położenie oraz cechy funkcjonalno-przestrzenne.

Obszary te zaznaczono na mapie poglądowej.

Jeden obszar, to teren położony w północnej części miejscowości, obejmujący teren Zespołu Kościoła Parafialnego. Zespół ten obejmuje zabytkowy kościół parafialny pw. Św. Małgorzaty i Mikołaja, ogrodzenie kościoła oraz dzwonnice. Obszar ten ze względu na swoje położenie oraz wartości kulturowe pełni dla mieszkańców wsi ważną funkcję.

Drugim obszarem jest teren położony wzdłuż drogi gminnej przebiegającej przez centrum wsi Świeciechów Poduchowny i łączący się z drogą wojewódzką Nr 824 Puławy – Opole Lubelskie – Józefów – Annopol. Obszar ten rozpoczyna się miejscem parkingowym obok Zespołu Kościoła Parafialnego, następnie drogą do cmentarza parafialnego i drogą na tzw. Zagonie a następnie drogą do cmentarza polsko-katolickiego.

Teren ten, ze względu na układ przestrzenny wsi, pełni również bardzo ważną funkcję dla mieszkańców.



Mapa 3. Mapa poglądowa obrazująca obszary o szczególnym znaczeniu dla zaspakajania potrzeb mieszkańców