



# Lokalny Program Rewitalizacji Miasta Annopol na lata 2008-2015



**Grudzień, 2008**

## SPIS TREŚCI:

1. Horyzont czasowy obowiązywania Lokalnego Programu Rewitalizacji .....	3
2. Nawiązanie do strategicznych dokumentów dotyczących rozwoju przestrzenno – społeczno - gospodarczego miasta i regionu.....	4
2.1. Program Rozwoju i Rewitalizacji Miast dla Województwa Lubelskiego .....	4
2.2. Strategia Rozwoju Województwa Lubelskiego na lata 2006 – 2020 .....	5
2.3. Plan Zagospodarowania Przestrzennego Województwa Lubelskiego .....	7
2.4. Strategia Rozwoju Powiatu Kraśnickiego na lata 2007-2015 .....	7
2.5. Program Ochrony Środowiska dla Powiatu Kraśnickiego .....	8
2.6. Plan Gospodarki Odpadami dla Powiatu Kraśnickiego .....	9
2.7. Strategia Rozwoju Lokalnego Gminy Anopol na lata 2007-2015 .....	9
2.8. Studium Uwarunkowań i Kierunków Zagospodarowania Przestrzennego Miasta i Gminy Anopol .....	11
3. Charakterystyka obecnej sytuacji w mieście Anopol .....	13
3.1. Zasięg terytorialny obszaru wsparcia .....	18
3.2. Sfera społeczna .....	23
3.3. Gospodarka .....	31
3.4. Środowisko i zagospodarowanie przestrzenne .....	37
3.5. Infrastruktura .....	44
3.6. Zarządzanie .....	54
4. Analiza strategiczna obszaru wsparcia.....	66
5. Założenia programu rewitalizacji dla miasta Anopol .....	69
5.1. Cele ogólne i strategiczne Lokalnego Programu Rewitalizacji .....	69
5.2. Podział na projekty i zadania inwestycyjne .....	70
5.3. Kryteria wyboru pilotażowych projektów oraz kolejności ich realizacji .....	73
5.4. Oczekiwane wskaźniki osiągnięć .....	73
6. Planowane działania w latach 2008-2010 oraz 2011-2015 na danym obszarze rewitalizowanym .....	76
6.1. Planowane działania przestrzenne (techniczno-materialne) na obszarze rewitalizowanym.....	77
6.2. Planowane działania gospodarcze na obszarze rewitalizowanym .....	79
6.3. Planowane działania społeczne na obszarze rewitalizowanym .....	80
7. Plan finansowy realizacji rewitalizacji na lata 2008 – 2015.....	81

8. System wdrażania lokalnego programu rewitalizacji.....	83
8.1. Powołanie zespołu do spraw rewitalizacji .....	83
8.2. Główne instytucje i podmioty uczestniczące we wdrażaniu .....	83
8.3. Wykaz zadań kluczowych do realizacji w latach 2008-2010 oraz 2011-2015	85
9. System monitorowania i oceny realizacji lokalnego programu rewitalizacji i komunikacji społecznej .....	87
9.1. Zasady monitorowania i aktualizacji programu .....	87
9.2. Zestaw wskaźników do oceny wdrożenia programu .....	88
9.3. Sposoby inicjowania współpracy pomiędzy sektorem publicznym, prywatnym i organizacjami pozarządowymi .....	89
9.4. Konsultacje społeczne i współpraca partnerska w ramach programu rewitalizacji.....	90
9.5. Komunikacja społeczna (działania informacyjno-promocyjne) .....	91

## **1. Horyzont czasowy obowiązywania Lokalnego Programu Rewitalizacji**

Lokalny Program Rewitalizacji Miasta Annopol został zakreślony na lata 2008-2015. Pozwala to na szczegółowe określenie harmonogramu realizacji zadań ujętych w Programie oraz kosztów ich realizacji. Projekty ujęte w dokumencie mają charakter wieloletni, jego realizacja uzależniona jest od pozyskania dofinansowania ze źródeł zewnętrznych, dlatego też uznano, że optymalnym okresem planowania jest okres 2008-2015. Określono też dwa podokresy programowania: lata 2008-2010 oraz 2011-2015. Dla tych podokresów programowania opracowano szczegółowe dane o przedsięwzięciach Programu Rewitalizacji, pozwalające oszacować koszty jego realizacji w poszczególnych latach realizacji.

Zaproponowany zestaw zadań jest odpowiedzią na sygnalizowane potrzeby mieszkańców miasta Annopol. Wybór projektów odbywał się poprzez dogłębne analizy potrzeb obszaru rewitalizowanego, ze szczególnym uwzględnieniem stopnia zaawansowania prac przygotowawczych (dokumentacja techniczna czy uzyskane pozwolenia). Program operuje w dziedzinach objętych kompetencjami samorządu wskazując równocześnie podstawowe projekty infrastrukturalne.

Zgodnie z powyższymi założeniami Lokalny Program Rewitalizacji stanowi dokument komplementarny względem dokumentów będących obligatoryjnymi w procesie ubiegania się o środki z funduszy strukturalnych Unii Europejskiej oraz innych źródeł zewnętrznych.

## **2. Nawiązanie do strategicznych dokumentów dotyczących rozwoju przestrzenno – społeczno - gospodarczego miasta i regionu**

### **2.1. Program Rozwoju i Rewitalizacji Miast dla Województwa Lubelskiego**

Program Rozwoju i Rewitalizacji Miast dla Województwa Lubelskiego, został opracowany w oparciu o Uchwałę Nr XXIX/412/04 Sejmiku Województwa Lubelskiego z dnia 28 grudnia 2004 r. Program jest istotnym narzędziem wspierania rozwoju województwa i poprawy jego atrakcyjności. W swoich założeniach jest spójny z priorytetami i celami polityki regionalnej kraju, nawiązuje do zasad europejskiej środowiskowej polityki miejskiej, która opiera się na kryteriach zrównoważonego rozwoju.

Cele Lokalnego Programu Rewitalizacji Miasta Annopol są zbieżne lub wynikają z Programu Rozwoju i Rewitalizacji Miast dla Województwa Lubelskiego.

Za cel nadrzędny dokumentu uznano **poprawę atrakcyjności i konkurencyjności miast regionu służącą zrównoważonemu rozwojowi województwa.**

Priorytetami w realizacji celu nadrzędnego są:

- Rewitalizacja zdegradowanych terenów miejskich

Cele priorytetu:

- rewitalizacja (rehabilitacja) zdegradowanych dzielnic mieszkaniowych,
- rewitalizacja zabytkowej tkanki miast,
- rewitalizacja terenów przemysłowych i powojсковych,
- rewitalizacja miejskich terenów zieleni i rekreacji oraz dolin rzecznych.

- Poprawa standardów funkcjonowania i rozwoju miast

Cele priorytetu:

- racjonalna gospodarka przestrzenią powiązana z efektywną polityką urbanistyczną – architektoniczną,

- ochrona, zachowanie tożsamości i różnorodności kulturowej i przyrodniczej miast regionu,
- modernizacja, rozbudowa sieci i infrastruktury komunikacyjnej i technicznej miast,
- wspieranie rozwoju dostępnych form mieszkalnictwa,
- wspieranie rozwoju bazy ekonomicznej miasta.

- Wzrost i efektywne wykorzystanie potencjału miast

Cele priorytetu:

- rozwój funkcji metropolitalnych Lublina jako głównego ośrodka rozwoju regionu,
- rozwój większych miast jako regionalnych ośrodków rozwoju,
- rozwój mniejszych miast jako regionalnych ośrodków rozwoju,
- rozwój bazy i infrastruktury turystycznej i kulturowej miast szczególnie, predysponowanych,
- rozwój, poszerzenie oferty i jakości funkcji miast nadgranicznych, współpraca transgraniczna.

## 2.2. Strategia Rozwoju Województwa Lubelskiego na lata 2006 – 2020

Misją Strategii Rozwoju Województwa lubelskiego jest uruchomienie wielokierunkowych procesów rozwojowych w regionie umożliwiających trwałą i zrównoważony rozwój województwa, przyczyniających się do poprawy jakości życia i wzrostu dobrobytu mieszkańców Lubelszczyzny.

Cele Lokalnego Programu Rewitalizacji Miasta Annopol wpisują się w kierunki rozwoju zawarte w Strategii Rozwoju Województwa Lubelskiego na lata 2006 – 2020, której celem nadrzędnym jest **osiągnięcie trwałego i zrównoważonego rozwoju społeczno – gospodarczego Lubelszczyzny poprzez zwiększenie konkurencyjności województwa oraz optymalne wykorzystanie jego wewnętrznych potencjałów rozwojowych.**

Priorytetowe kierunki rozwoju województwa lubelskiego na lata 2006-2020:

1. Wzrost konkurencyjności regionalnej gospodarki oraz jej zdolności do tworzenia miejsc pracy.

Strategia zakłada, że modernizacja struktury regionalnej gospodarki oraz zwiększenie jej konkurencyjności będzie stanowiło jedno z głównych wyzwań rozwojowych województwa w ciągu najbliższych kilkunastu lat. Od postępów w restrukturyzacji i unowocześnianiu regionalnej gospodarki w dużym stopniu będzie uzależniony trwały rozwój województwa oraz jego zdolność do zmniejszania zapóźnień rozwojowych.

2. Rozwój nowoczesnego społeczeństwa i zasobów ludzkich dostosowanych do wymogów gospodarki opartej na wiedzy.

Cele operacyjne w ramach tego priorytetu to m.in.

- Wzmocnienie i wykorzystanie kapitału kulturowego i społecznego w regionie
- Poprawa bezpieczeństwa i ładu publicznego.

3. Poprawa atrakcyjności i spójności terytorialnej województwa lubelskiego.

Zgodnie ze Strategią Rozwoju Województwa Lubelskiego o stopniu atrakcyjności i spójności przestrzennej regionu decydują głównie takie czynniki jak: jego dostępność komunikacyjna, stan środowiska przyrodniczego i kulturowego, ład przestrzenny oraz ukształtowana sieć osadnicza, w tym stopień rozwoju ośrodków miejskich i otaczających je obszarów wiejskich.

Do głównych działań, jakie należy podjąć w celu wpłynięcia na atrakcyjność i spójność terytorialną województwa Strategia zalicza zwiększenie dostępności komunikacyjnej regionu poprzez stworzenie kluczowej infrastruktury umożliwiającej sprawne powiązanie transportowe obszaru województwa z głównymi ośrodkami gospodarczymi w kraju i Europie, a także poprawę drożności transportowej wewnątrz regionu warunkowana poprawnym stanem technicznym dróg i rozwiniętą siecią lokalnych połączeń kolejowych.

Strategia wskazuje, że ważnym elementem spójności jest wypełnianie przez miasta regionu swoich funkcji rozwojowych.

Do celów operacyjnych priorytetu nr 3 zaliczono:

- poprawę dostępności komunikacyjnej województwa,
- zachowanie i wzmacnianie różnorodności przyrodniczej, krajobrazowej i kulturowej Lubelszczyzny,

- rozwój ośrodków miejskich oraz funkcji metropolitalnych Lublina,
- poprawa jakości życia mieszkańców wsi oraz wielofunkcyjny rozwój obszarów wiejskich.

4. Rozwój współpracy międzyregionalnej oraz poprawa skuteczności wdrażania polityki rozwoju regionu.

Strategia wskazuje, że dobrze zorganizowana i wielopłaszczyznowa współpraca przyczynia się do rozwoju kapitału ludzkiego i społecznego, buduje zdolność instytucjonalną regionu oraz może być doskonałym narzędziem wymiany doświadczeń i wiedzy w zakresie szeroko rozumianego rozwoju społeczno-gospodarczego województwa.

### **2.3. Plan Zagospodarowania Przestrzennego Województwa Lubelskiego**

Plan Zagospodarowania Przestrzennego Województwa Lubelskiego przyjęty został uchwałą Nr XLV/597/02 Sejmiku Województwa Lubelskiego z dnia 29 lipca 2002 r., który jest podstawowym instrumentem prowadzenia przez samorząd województwa własnej polityki przestrzennego rozwoju, narzędziem służącym porządkowaniu funkcjonalnemu i aktywizacji całego regionu; określającym wymiar przestrzenny rozwoju społeczno-gospodarczego regionu oraz warunki realizacji zadań zawartych w Strategii Rozwoju Województwa Lubelskiego.

### **2.4. Strategia Rozwoju Powiatu Kraśnickiego na lata 2007-2015**

Podstawowym celem Strategii Rozwoju Powiatu Kraśnickiego jest osiągnięcie stanu zadowalającego poziomu życia mieszkańców. Cel nadrzędny został wyznaczony podczas warsztatów strategicznych spośród celów niższego rzędu ujętych w formie drzewa celów. Strategia powiatu wskazuje podstawowe obszary działań do realizacji w latach 2000-2010, m.in.:

- Dobry stan dróg,
- Ograniczony problem narkomanii i pijaństwa,
- Sprawny system podstawowej i specjalistycznej opieki zdrowotnej,
- Dobra baza hotelowo-gastronomiczna,



- Efektywna promocja zewnętrzna walorów powiatu,
- Zadawalający stan ochrony środowiska,
- Ograniczona emisja zanieczyszczeń,
- Efektywny system gospodarowania odpadami.

Realizację wyżej wymienionych celów zakłada również **Strategia Rozwoju Lokalnego Miasta i Gminy Annopol 2008-2015.**

Strategia Rozwoju Lokalnego Miasta i Gminy Annopol stanowi element realizacji strategii sektorowych, w tym m.in. programów ochrony środowiska dla województwa, powiatu i gminy. Programy te przewidują działania mające na celu poprawę stanu wód, ochronę powierzchni ziemi poprzez organizację sprawnego systemu gospodarki odpadami, jak również zadania z zakresu ochrony powietrza. Zakłada się ponadto działania mające na celu ograniczenie nadmiernego zużycia energii poprzez wprowadzenie rozwiązań energooszczędnych i technologii opartych o korzyści wynikające ze wykorzystywania odnawialnych źródeł energii.

## **2.5. Program Ochrony Środowiska dla Powiatu Kraśnickiego**

Opracowany dla powiatu kraśnickiego program ochrony środowiska, zgodnie z obowiązującymi wymogami, inwentaryzuje aktualny stan środowiska i system monitorowania jego zmian oraz określa niezbędne działania dla ochrony środowiska w ścisłym powiązaniu z głównymi kierunkami rozwoju powiatu. Program ten może i powinien stanowić płaszczyznę koordynacji działań w skali ponadlokalnej (ponadgminnej) na rzecz środowiska. Określa on ramy działań w takich dziedzinach jak; gospodarka odpadami oraz ochrona zlewni rzek i obszarów o wysokich walorach przyrodniczo-krajobrazowych. Podejmowanie ponadlokalnych inicjatyw na rzecz środowiska pozwoli nie tylko na skuteczniejszą ochronę i eliminację zagrożeń ale również na prowadzenie gospodarki ukierunkowanej na zrównoważony rozwój. Taka koordynacja działań powinna objąć możliwie szerokie spektrum dziedzin, co skutkować będzie integracją ładu ekologicznego, społecznego, gospodarczego i przestrzennego.

## **2.6. Plan Gospodarki Odpadami dla Powiatu Kraśnickiego**

### Cele długoterminowe na lata 2004 – 2014 (sektor komunalny)

- skierowanie w roku 2014 na składowiska nie więcej niż 33,5% (wagowo) całkowitej ilości odpadów komunalnych ulegających biodegradacji ,
- osiągnięcie w roku 2014 zakładanych limitów odzysku i recyklingu poszczególnych odpadów:
  - opakowania z papieru i tektury - 55,0%,
  - opakowania ze szkła - 50,0%,
  - opakowania z tworzyw sztucznych - 35,0%,
  - opakowania metalowe - 50,0%,
  - opakowania wielomateriałowe - 35,0%,
  - odpady wielkogabarytowe – 70,0%
  - odpady budowlane - 60,0%
  - odpady niebezpieczne (z grupy odpadów komunalnych) – 80,0%
  - deponowanie na składowiskach nie więcej niż 51,5 % wszystkich odpadów komunalnych.

### **Cele gospodarki odpadami (sektor gospodarczy)**

W perspektywie lat 2004 – 2014 powinien się zwiększyć udział odzyskiwanych w procesach produkcyjnych odpadów z sektora gospodarczego. W związku z tym konieczne jest zintensyfikowanie działań podmiotów gospodarczych wytwarzających te odpady, w celu ich maksymalnego ponownego wykorzystania gospodarczego.

### Cele na lata 2004 – 2014

- zwiększenie stopnia wykorzystania odpadów,
- bezpieczne dla środowiska unieszkodliwienie odpadów azbestowych oraz odpadów i urządzeń zawierających PCB,
- eliminacja zagrożenia ze strony odpadów pochodzenia zwierzęcego.

## **2.7. Strategia Rozwoju Lokalnego Gminy Annopol na lata 2008-2015**

Przedstawiona w dokumencie misja Miasta i Gminy Annopol stanowi odzwierciedlenie opinii mieszkańców gminy oraz władz gminnych, będąc wynikiem

pewnego kompromisu i przeniesienia wyrażanych potrzeb na możliwie najwyższy stopień ogólności.

Misją Miasta i Gminy Annapol jest stworzenie warunków mających wpływ na podniesienie komfortu życia mieszkańców, poprzez wykorzystanie potencjału intelektualnego, ludzkiego i gospodarczego, a także dążenie do maksymalizacji tegoż komfortu.

Wskazana wyżej misja stanowi kontynuację misji rozwojowej Gminy, realizowanej przez Miasto i Gminę Annapol do roku 2007. Strategia rozwoju gminy, której wytyczne są kontynuowane niniejszym dokumentem stwierdzała: „Chcemy być gminą rolniczą, usługowo-przemysłową, atrakcyjną agroturystycznie i czystą ekologicznie, o wysokim poziomie oświaty i kultury”.

Wizja rozwojowa Miasta i Gminy Annapol wyrażona zostaje w sposób następujący: Miasto i Gmina Annapol jako gmina rolnicza, usługowo-przemysłowa, atrakcyjna agroturystycznie i czysta ekologicznie, o wysokim poziomie oświaty i kultury.

Tak rozumiana wizja Gminy stanowi przeniesienie zapisów wskazujących misję strategii uchyłanej. Przyjmuje się znaczenie konieczności ustawicznego dążenia do realizacji założeń wizji Gminy.

**Cele strategiczne**, których realizacja mieć będzie miejsce w latach 2007-2015 są następujące:

Cel I. Poprawa stanu infrastruktury technicznej i społecznej

Cele operacyjne:

1. Rozwijanie sieci wodociągowej i kanalizacyjnej
2. Utrzymanie i modernizacja dróg
3. Poprawa stanu środowiska naturalnego oraz ochrona powietrza w Gminie
4. Modernizacja i unowocześnienie placówek oświatowych

Cel II. Poprawa warunków gospodarowania oraz wsparcie podmiotów gospodarczych

Cele operacyjne:

1. Tworzenie warunków do rozwoju przedsiębiorczości i usług
2. Promocja gminy pod kątem pozyskiwania inwestorów zewnętrznych
3. Wsparcie lokalnego rzemiosła w Gminie

4. Restrukturyzacja i modernizacja rolnictwa oraz rozwój przetwórstwa rolno – spożywczego

#### Cel III. Wsparcie rozwoju usług turystycznych i rekreacji

Cele operacyjne:

1. Tworzenie gospodarstw agroturystycznych
2. Wykorzystanie walorów przyrodniczych gminy

Rozwój infrastruktury wspierającej obsługę ruchu turystycznego

3. Promocja Miasta i Gminy Annopol

#### Cel IV. Poprawa komfortu życia mieszkańców

Cele operacyjne:

1. Działalność na rzecz zwiększenia dochodów mieszkańców gminy i ograniczania obszarów biedy
2. Stworzenie warunków rozwoju działalności kulturalnej
3. Przeciwdziałanie patologiom społecznym
4. Działalność na rzecz ochrony zdrowia, sportu i rekreacji
5. Poprawa bezpieczeństwa publicznego

#### Cel V. Zwiększenie absorpcji środków finansowych UE oraz innych grantów

Cele operacyjne:

1. Stworzenie warunków zwiększających absorpcję grantów unijnych oraz innych środków dotacyjnych
2. Efektywne zarządzanie realizowanymi projektami

### **2.8. Studium Uwarunkowań i Kierunków Zagospodarowania Przestrzennego Miasta i Gminy Annopol**

Ustawa z dn. 7 lipca 1994 roku o zagospodarowaniu przestrzennym wprowadziła do katalogu zadań własnych gminy obowiązek opracowania "Studium uwarunkowań i kierunków zagospodarowania przestrzennego gminy".

"Zmiany studium uwarunkowań i kierunków zagospodarowania przestrzennego gminy" zostały opracowane z uwzględnieniem wszystkich elementów wynikających z ustawy z dnia 27 marca 2003 r. o planowaniu i zagospodarowaniu przestrzennym.

Celem opracowania studium jest określenie polityki przestrzennej gminy, uwzględniającej uwarunkowania jej rozwoju wynikające w szczególności z:

- dotychczasowego przeznaczenia, zagospodarowania i uzbrojenia terenu,
- występowania obiektów i terenów chronionych na podstawie przepisów ogólnych,
- stanu i funkcjonowania środowiska przyrodniczego i kulturowego, w tym stanu rolniczej przestrzeni produkcyjnej,
- prawa własności gruntów,
- jakości życia mieszkańców,
- zadań służących realizacji ponad lokalnych celów publicznych.

Studium jest samodzielnym aktem planistycznym wytyczającym kierunki rozwoju przestrzennego, stanowiącym podstawę uchwalenia przyszłych miejscowych planów zagospodarowania przestrzennego gminy. W treści studium określone zostały w szczególności:

- obszary objęte lub wskazane do objęcia ochroną na podstawie przepisów szczególnych,
- lokalne wartości zasobów środowiska przyrodniczego i zagrożenia środowiskowe,
- obszary rolniczej przestrzeni produkcyjnej, w tym wyłączone z zabudowy,
- obszary zabudowane, ze wskazaniem, w miarę potrzeby, terenów wymagających przekształceń lub rehabilitacji, przewidzianych do zorganizowanej działalności inwestycyjnej,
- obszary, które mogą być przeznaczone pod zabudowę mieszkaniową wynikającą z potrzeby zaspokajania potrzeb mieszkaniowych wspólnoty samorządowej,
- kierunki rozwoju komunikacji i infrastruktury technicznej, w tym obszary, na których będą stosowane indywidualne i grupowe systemy oczyszczania ścieków a także tereny niezbędne do wytyczania ścieżek rowerowych,
- obszary, dla których sporządzanie miejscowych planów zagospodarowania przestrzennego jest obowiązkowe na podstawie przepisów szczególnych lub ze względu na istniejące uwarunkowania,
- obszary przewidywane do realizacji zadań i programów wynikających z polityki przestrzennej państwa na obszarze województwa.

### **3. Charakterystyka obecnej sytuacji w mieście Annopol**

Annopol to miasto w województwie lubelskim, w powiecie kraśnickim, w pobliżu Wisły. Jest siedzibą władz miejsko-wiejskiej gminy Annopol. W latach 1975-1998 miasto administracyjnie należało do województwa tarnobrzeskiego. W Annopolu znajduje się przeprawa przez Wisłę za sprawą mostu w ciągu drogi krajowej nr 74 . Przez miasto przebiegają również drogi wojewódzkie nr 824 i 854 . Według danych z 31 grudnia 2007, miasto miało 2.704 mieszkańców.

Dokładna data założenia Annopola nie jest znana. Miasto powstało pod koniec XVII lub początkiem XVIII w. i było początkowo zwane Rachowem.. Nazwę Annopol zawdzięcza prawdopodobnie Janowi Tomaszowi Morsztynowi – dziedzicowi majątku Rachowskiego. Najstarsza informacja o istnieniu Annopola pochodzi z 1724 roku, kiedy to miasto otrzymało przywilej na jarmarki i targi. W roku 1740 Jan Tomasz Morsztyn ufundował drewniany kościół, który był konsekrowany w 1741 roku . Z lat 1778 i 1790 zachowały się odciski pieczęci miejskiej z postacią Świętej Anny oraz z napisem „Pieczęć miasta Annopola czyli Rachowa”. Nazwa miasta nie od razu się przyjęła. Wielokrotnie w drugiej połowie XVIII wieku w dalszym ciągu miasto nazywano Rachowem.. Na stałe nazwa utrwaliła się w pierwszej połowie XIX w.

W roku 1869 Annopol stracił prawa miejskie. Ponownie je odzyskał w 1996 r., kiedy to stał się gminą miejsko – wiejską.

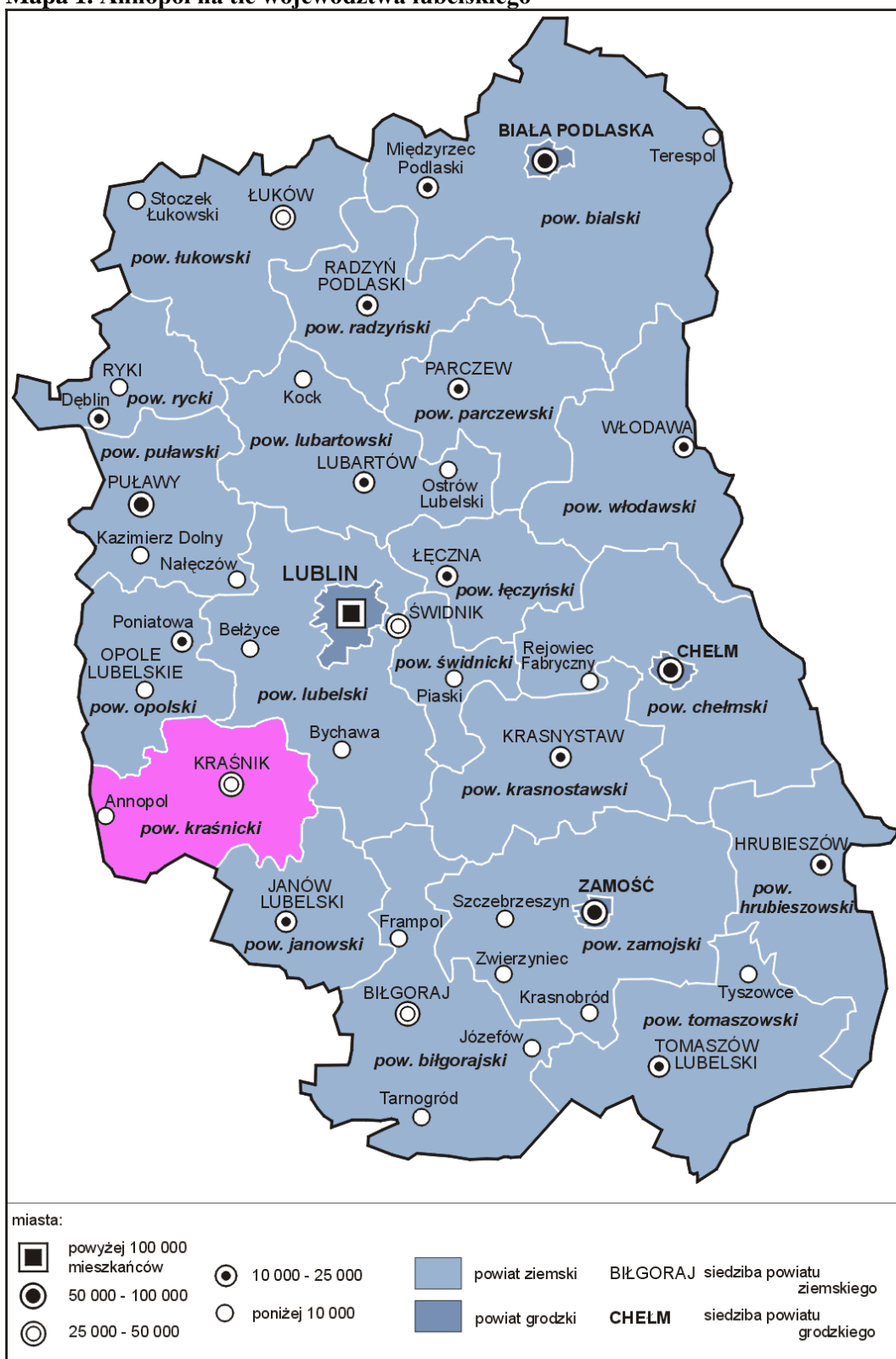
Gmina miejsko-wiejska Annopol jest położona na Wzniesieniach Urzędowskich nad Wisłą. Stanowi zachodnią granicę województwa lubelskiego i powiatu kraśnickiego. Gmina leży na skrzyżowaniu ważnych szlaków komunikacyjnych Lublin - Kielce - Kraków i Warszawa - Puławy - Kazimierz Dolny - Stalowa Wola. Graniczy ona od południa z województwem podkarpackim, a od zachodu z województwem świętokrzyskim. Administracyjnie wchodzi w skład powiatu kraśnickiego, składającego się z 10 gmin. Tereny gminy Annopol zajmują powierzchnię 15.107 ha, z czego miasto Annopol obejmuje obszar 775 ha, a tereny wiejskie 14.332 ha. Gmina Annopol zajmuje drugie miejsce pod względem obszaru w powiecie kraśnickim, po gminie Gościeradów.

Sąsiaduje ona:

- 1) Od wschodu z gminami: Gościeradów i Dzierzkowice
- 2) Od północy z gminą Józefów
- 3) Od południa z gminą Radomyśl
- 4) Od zachodu naturalną granicę gminy wytycza rzeka Wisła

Położenie miasta i gminy Annopol zostało zaprezentowane na następujących mapach:

**Mapa 1. Annopol na tle województwa lubelskiego**



Źródło: [www.wikimedia.org](http://www.wikimedia.org)



Mapa 2. Miasto i Gmina Annapol na tle Powiatu Kraśnickiego



Źródło: [www.ptms.org.pl](http://www.ptms.org.pl)

Mapa 3. Miasto Annopol na tle Gminy Annopol



Źródło: Urząd Miejski w Annopolu

### 3.1. Zasięg terytorialny obszaru wsparcia

Na podstawie przeprowadzonej charakterystyki obszaru rewitalizowanego – miasta Annapol można stwierdzić, iż czynnikiem kwalifikującym wskazane obszary do Lokalnego Programu Rewitalizacji jest stan przestrzeni publicznej. Przestrzeń publiczna to miejsca dostępne powszechnie i nieodpłatnie, jest to przestrzeń fizyczna, w której może znaleźć się każda jednostka społeczna. Przykładami przestrzeni publicznych są np. drogi i ulice, place, boiska, a także stale dostępne różne budowle i budynki stanowiące własność publiczną. Do przestrzeni publicznych można także zakwalifikować różne formy krajobrazu przyrodniczego stanowiące własność państwową lub gminną. Przestrzenie publiczne to także przestrzenie budynków użyteczności publicznej, jak np. pasáže centrów handlowych, hole kinowe, dworcowe, hale targowe, muzealne lub inne miejsca udostępniane publicznie przez właściciela lub zarządcę w określonym czasie (prywatne parkingi czy ogrodzone parki lub ogrody).

W obszarze rewitalizacji szczególnie widoczne są:

- zniszczenia nawierzchni dróg oraz infrastruktury towarzyszącej (np. chodniki, brak parkingów)
- braki spowodowane długotrwałym niedoinwestowaniem i brakiem koncepcji funkcjonalnej wielu miejsc, głównie budynków, obiektów i miejsc pełniących funkcje o charakterze społecznym, kulturalnym, rekreacyjnym czy sportowym
- braki związane z rozwojem zasobów ludzkich
- zniszczenia lub braki związane z infrastrukturą ochrony środowiska

W obrębie proponowanego obszaru do rewitalizacji obserwuje się pogłębiającą się niską wartość przestrzeni głównego obszaru rewitalizowanego, którym są tereny i obiekty użyteczności publicznej oraz osiedla mieszkaniowe. Obecnie tereny te są zniszczone i przestały pełnić funkcje o charakterze społecznym, kulturalnym czy rekreacyjnym. Wszystkie działania zawarte w Lokalnym Programie Rewitalizacji Miasta Annapol mają przywrócić wartość przestrzeni publicznej.

Miasto planuje usprawnić stan infrastruktury towarzyszącej na swoim obszarze. Potrzeba tych działań jest zauważalna zarówno przez mieszkańców jak i odwiedzających miasto. Niezwykle istotne wydają się także działania związane z

poprawą stanu infrastruktury ochrony środowiska jak budowa sieci kanalizacyjnej i wodociągowej. Zwiększają one komfort życia mieszkańców oraz przyczyniają się do aktywizacji gospodarczej gminy.

Kolejnym elementem, niezmiernie ważnym dla miejscowości Annopol ze względu na jej tradycje jak i osiągnięcia oraz cele, które sobie stawia społeczność lokalna jest budowa oraz modernizacja budynków oraz obiektów społecznych, kulturalnych, edukacyjnych, w szczególności obiektów dostępnych dla ogółu społeczeństwa. Działania istotne dla gminy dotyczą również poprawy funkcjonowania miejsc integracji społecznej. Dzięki takim miejscom zwiększa się aktywność oraz zaangażowanie w sprawy lokalne mieszkańców, a zwłaszcza grup wsparcia objętych programem.

Dla miejscowości Annopol istotne są także tereny przyrodnicze oraz rekreacyjne. Znaczenie tych obszarów jest wielorakie. Tereny zieleni urządzonej kształtują warunki przestrzenne i zdrowotne życia w gminie, modyfikują klimat lokalny, wpływają na walory estetyczne krajobrazu, są miejscem wypoczynku i rekreacji dla mieszkańców. Walory te nie są w Annopolu wykorzystywane na odpowiednią skalę. Większość parków, skwerów oraz innych obszarów zielonych jest zaniedbana.

Dużych nakładów inwestycyjnych wymagają także osiedla mieszkaniowe. W ten sposób można także poprawić jakość życia mieszkańców oraz poprawić estetykę przestrzeni publicznej.

Kryteria za pomocą których został wyznaczony obszar rewitalizacji zostały zaprezentowane w następujących tabelach:

**Tabela 1. Kryteria i wskaźniki wyznaczenia obszaru rewitalizacji – Miasta Annopol**

Kryterium	Niski poziom aktywności gospodarczej	Porównywalnie niższy poziom wartości zasobu mieszkaniowego	Wysoki poziom ubóstwa i wykluczenia	Niekorzystne trendy demograficzne	Wysoka stopa długotrwałego bezrobocia
Wskaźnik	Liczba zarejestrowanych podmiotów gospodarczych	Liczba lokali bez instalacji techniczno-sanitarnej	Liczba rodzin korzystających z zasiłków pomocy społecznej w przeliczeniu na 1 tys. ludności	Saldo migracji	Poziom bezrobocia długotrwałego
Definicja wskaźnika	Liczba zarejestrowanych podmiotów gospodarczych w przeliczeniu na 1.000 mieszkańców	Udział lokali bez wodociągu / do ogólnej liczby lokali	Rodziny, które są uprawnione do ubiegania się o przyznanie świadczenia z pomocy społecznej	Różnica pomiędzy ludnością napływającą, a odpływającą w przeliczeniu na 100 mieszkańców	Liczba osób bezrobotnych poszukujących pracy 13 miesięcy i dłużej w przeliczeniu na 100 osób w wieku produkcyjnym
Miasto Annopol	78	3,9%	75	-1,11	10,9 (wskaźnik dla miasta i gminy)
Miasta w województwie lubelskim	100	2,7%	35	-0,55	5,5 (wskaźnik dla województwa)
Źródło danych wyznaczenia	Dane za rok 2007 (GUS)	Dane za rok 2006 (GUS)	Dane za rok 2007 (GOPS, WPS)	Dane za rok 2007 (GUS)	Dane za rok 2006 (PUP, WUP)

Źródło: Opracowanie własne

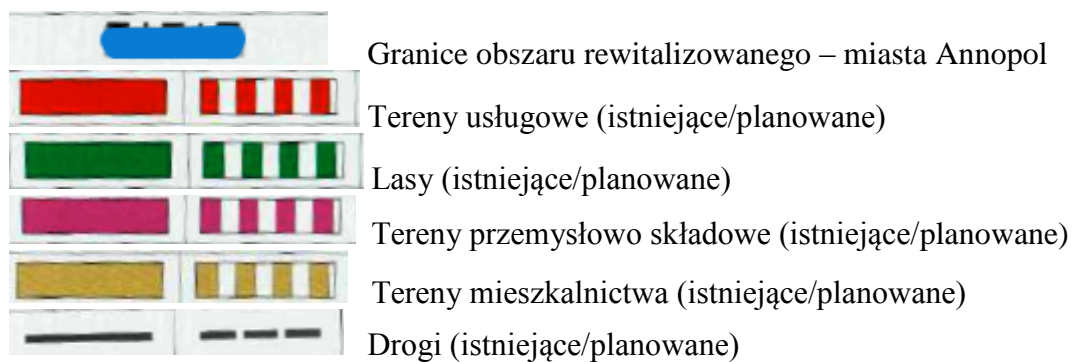
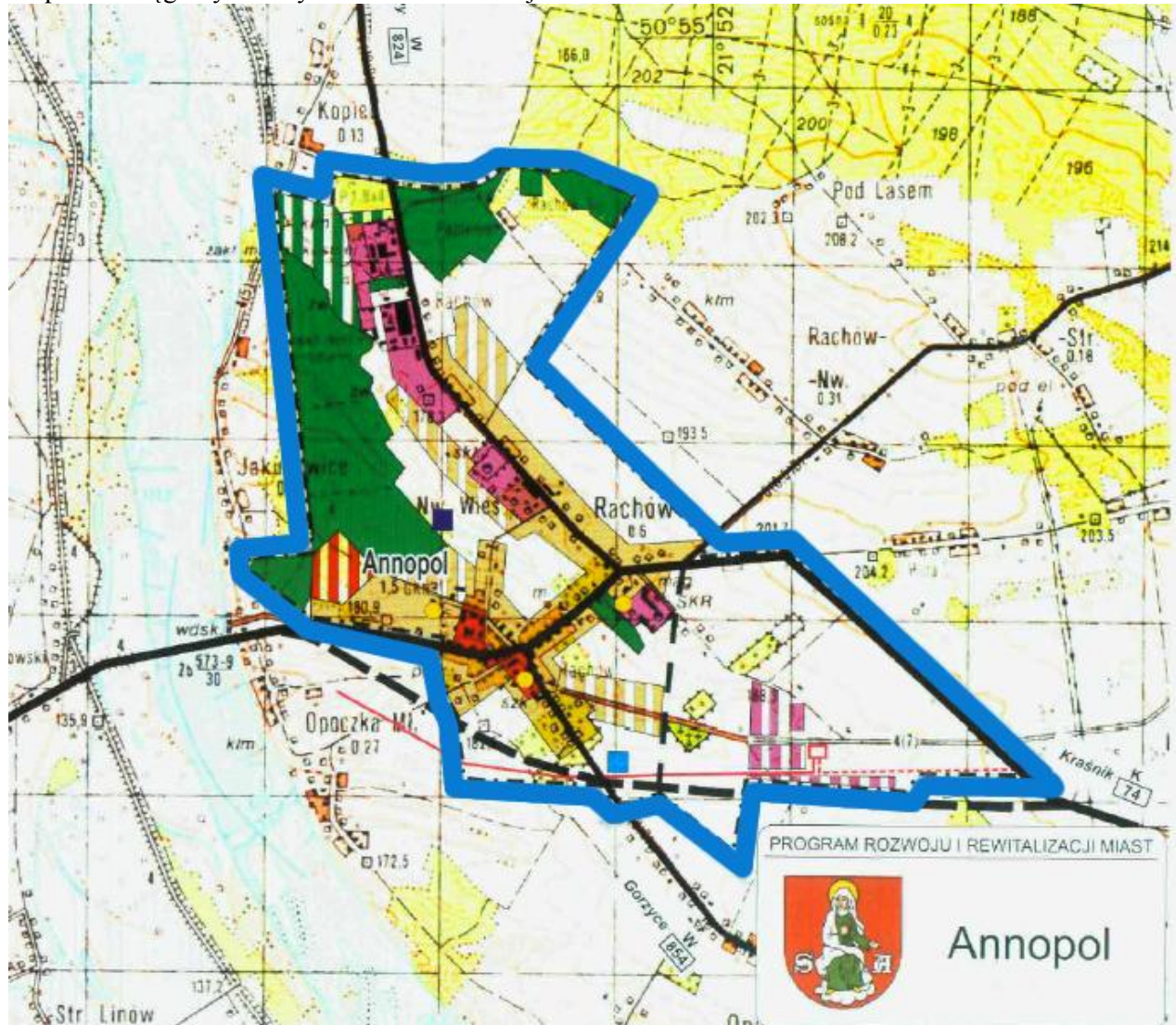
**Tabela 2. Kryteria i wskaźniki wyznaczenia obszaru rewitalizacji w zakresie mieszkalnictwa**

Kryterium	Niski poziom aktywności gospodarczej	Porównywalnie niski poziom wartości zasobu mieszkaniowego	Wysoki poziom przestępczości i wykroczeń
Wskaźnik	Liczba zarejestrowanych podmiotów gospodarczych na 100 osób	Liczba budynków wybudowanych przed rokiem 1989/ do ogólnej liczby budynków (w %)	Liczba przestępstw na 1 tys. ludności
Definicja wskaźnika	Ilość zarejestrowanych podmiotów gospodarczych w przeliczeniu na 100 mieszkańców	Ilość budynków mieszkalnych powstałych przed rokiem 1989 w relacji do ogólnej liczby budynków mieszkalnych	Ilość przestępstw stwierdzonych ogółem
Annopol	4,1	94,4	41,3
Lubelskie	6,9	85,8	26,4
Źródło danych wyznaczenia	Dane na rok 2008 (Urząd Miejski w Annopolu)	Dane na rok 2008 (Urząd Miejski w Annopolu)	Dane za rok 2007 (Posterunek Policji w Annopolu)

Źródło: Opracowanie własne

Obszarem, który podlega rewitalizacji jest miasto Annopol. Granice miasta zostały zaznaczone na poniższej mapie.

Mapa 4. Zasięg terytorialny obszaru rewitalizacji



Źródło: Biuro Planowania Przestrzennego w Lublinie

## 3.2. Sfera społeczna

### a) struktura demograficzna i społeczna

Prowadzone przez demografów badania i analizy wskazują, że trwający od kilkunastu lat spadek rozrodczości jeszcze nie jest procesem zakończonym i dotyczy w coraz większym stopniu kolejnych roczników młodzieży. Wśród przyczyn tego zjawiska wymienia się: zwiększone zainteresowanie zdobywaniem wykształcenia, trudności na rynku pracy, zmniejszenie świadczeń socjalnych na rzecz rodziny, brak w polityce społecznej fizjologii umacniania rodziny i generalnie trudne warunki społeczno - ekonomiczne. Zgodnie z opiniami ekspertów w najbliższych latach należy liczyć się z dalszym spadkiem urodzeń.

Według danych Głównego Urzędu Statystycznego za rok 2007 miasto Annopol zamieszkuje 2.704 osób. W porównaniu do poprzednich lat nastąpił spadek liczby ludności na terenie miasta. Jeszcze w roku 2005 liczba ta wynosiła 2.736 osób, a w roku 2003 – 2.740 osób. Większą część ludności stanowią kobiety. W roku 2007 było ich 50,5%. Dane dotyczące liczby ludności w latach 2003 - 2007 zostały przedstawione w następującej tabeli oraz wykresie.

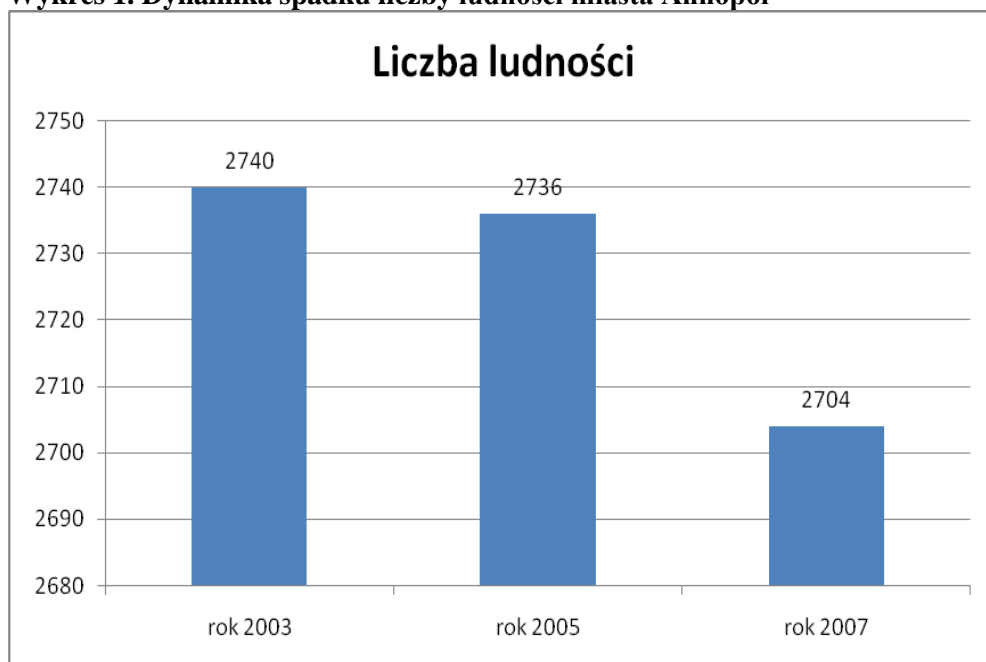
**Tabela 3.**

Liczba ludności	rok 2003	rok 2005	rok 2007
<b>ogółem</b>	<b>2.740</b>	<b>2.736</b>	<b>2.704</b>
mężczyźni	1.361	1.353	1.340
kobiety	1.379	1.383	1.364

Źródło: GUS (dane za lata 2003-2007)



**Wykres 1. Dynamika spadku liczby ludności miasta Annopol**



Źródło: GUS (dane za lata 2003-2007)

Warto także dodać, że 2.704 jest to liczba ludności miasta według zameldowania. Dane GUS podają jednak, że faktyczna ilość mieszkańców miasta w 2007 roku wynosi poniżej 2.700, a dokładnie 2.652 mieszkańców.

Przyrost naturalny na terenie miasta Annopol jest dodatni jednak z roku na rok systematycznie spada i w roku 2007 wyniósł tylko +1. Natomiast jeszcze 2 lata temu przyrost ten był wyraźnie dodatni i wynosił +15.

**Tabela 4. Przyrost naturalny w Annopolu**

Wyszczególnienia	Rok		
	2005	2006	2007
Urodzenia	35	30	34
Zgony	20	26	33
Przyrost naturalny	+15	+4	+1

Źródło: GUS (dane za lata 2005-2007)

Można zauważyć, że liczba urodzeń utrzymuje się na podobnym poziomie, natomiast wzrasta liczba zgonów, co może świadczyć o trendzie starzenia się społeczeństwa miasta.

Gęstość zaludnienia na terenie miasta Annopol wynosi 343 osób/km<sup>2</sup>.

W strukturze demograficznej największą część społeczeństwa stanowią osoby w wieku produkcyjnym, którzy stanowią prawie 68% ogółu społeczeństwa. Z kolei w wieku przedprodukcyjnym jest tylko 22% osób, natomiast w wieku poprodukcyjnym 10% ludności.

**Tabela 5. Struktura demograficzna w mieście Annopol**

GRUPA WIEKOWA	Rok		
	2003	2005	2007
Wiek przedprodukcyjny	25,1%	23,6%	<b>22,2%</b>
Wiek produkcyjny	64,1%	65,6%	<b>67,7%</b>
Wiek poprodukcyjny	10,8%	10,8%	<b>10,1%</b>

Źródło: GUS (dane za lata 2003-2007)

Można zauważyć wyraźny spadek liczby osób w wieku przedprodukcyjnym. W porównaniu do roku 2003 odsetek ten spadł o 3%. Natomiast wzrasta liczba osób w wieku produkcyjnym. W ciągu 4 lat odsetek ten wzrósł o ponad 4%. Odsetek ludności w wieku poprodukcyjnym utrzymuje się mniej więcej na podobnym poziomie między 10, a 11%. Dane te także świadczą o trendzie starzenia się społeczeństwa.

Także saldo migracji ma charakter malejący. Jeszcze w roku 2005 saldo to było dodatnie. W jednak w kolejnym roku było już ujemne, a w roku 2007 wyraźnie ujemne i wyniosło -30 osób

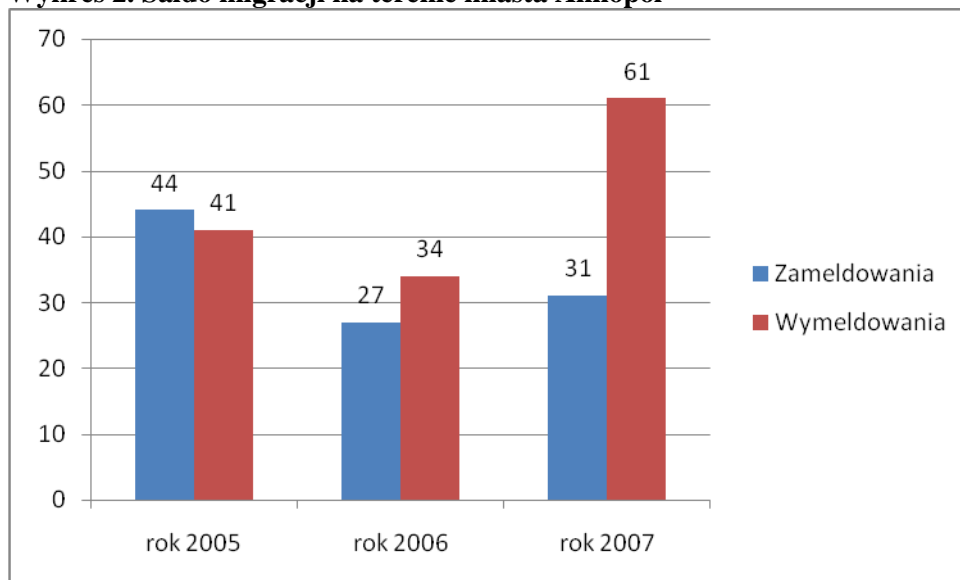
**Tabela 6. Saldo migracji w Annopolu**

Wyszczególnienia	Rok		
	2005	2006	2007
Zameldowania	44	27	31
Wymeldowania	41	34	61
Saldo migracji	+3	-7	-30

Źródło: GUS (dane za lata 2005-2007)

Powodami emigracji są wyjazdy zagranicę w celach zarobkowych oraz przeprowadzki do większych ośrodków jak Lublin czy Warszawa.

**Wykres 2. Saldo migracji na terenie miasta Annopol**



Źródło: GUS (dane za lata 2005-2007)

## **b) Określenie grup społecznych wymagających wsparcia w ramach programu rewitalizacji**

### **Bezrobotni**

Bezrobotnym zgodnie z definicją ustawową jest osoba pozostająca bez pracy, ale jednocześnie zdolna i gotowa do jej podjęcia w pełnym wymiarze czasu.

Bezrobocie, przyczyniając się do zubożenia materialnego, w bezpośredni sposób wpływa na poziom życia rodzin, wywierając negatywne skutki zwłaszcza w postaci dezintegracji rodziny, zmniejszania siły wsparcia emocjonalnego i solidarności pomiędzy członkami rodziny oraz zwiększania ryzyka zaistnienia patologii życia społecznego. Długookresowe bezrobocie ma wpływ na ekonomiczną i psychologiczną sferę życia człowieka bezrobotnego oraz jego rodzinę.

Na terenie miasta i gminy Annopol systematycznie spada ilość osób bezrobotnych. Na koniec trzeciego kwartału roku 2008 było ich 610 osób. Natomiast na koniec roku 2007 było ich 692, co stanowiło prawie **12,5%** osób w wieku produkcyjnym. Odsetek ten jest więc dość wysoki.

**Tabela 7. Bezrobocie na terenie miasta i gminy Annopol**

Rok	Liczba bezrobotnych
2005	804
2006	795
2007	692
<b>III kw. 2008</b>	<b>610</b>

Źródło: Powiatowy Urząd Pracy w Kraśniku (dane za lata 2005-2008)

Wskaźnik bezrobocia na terenie miasta i gminy Annopol jest zdecydowanie wyższy w porównaniu do siedziby powiatu – Kraśnika. Na terenie Kraśnika w roku 2007 było zarejestrowanych 2.249 bezrobotnych, co stanowiło **9,7%** osób będących w wieku produkcyjnym. Odsetek ten jest więc niższy o prawie 3% niż na terenie miasta i gminy Annopol. W związku z tym bezrobotnych określa się jako grupę wymagającą wsparcia w ramach programu rewitalizacji.

### **Pozostałe grupy wsparcia**

Wraz z rozpoczęciem w Polsce procesu przekształcenia gospodarki centralnie planowanej w gospodarkę rynkową, problem ubóstwa zarówno w teorii, jak i w praktyce nabrał nowego znaczenia. Przemiany gospodarcze spowodowały istotne przesunięcia w rozkładzie dochodów. W ich wyniku nastąpił wzrost rozwarstwienia społeczeństwa pod względem sytuacji materialnej oraz pogorszeniem warunków bytu wielu grup społecznych. Sytuacja materialna rodzin, która obecnie kwalifikują się do sfery ubóstwa na pewno nie powodowałaby takiej kwalifikacji kilkadziesiąt lat temu. Ubóstwo ma charakter zarówno indywidualny jak i społeczny

Aby umożliwić osobom i rodzinom przezwyciężenie trudnych sytuacji życiowych, tym które nie są w stanie same pokonać, wykorzystując własne uprawnienia zasoby i możliwości, na terenie gminy działa Ośrodek Pomocy Społecznej, który jest jednostką organizacyjną gminy. Prowadzi on między innymi działania związane z przeciwdziałaniem zjawiskom patologicznym i wykluczeniem społecznym.

Główną przyczyną korzystania z pomocy społecznej na terenie Annopola jest ubóstwo. Z tego powodu pomoc w 2007r. uzyskało 119 rodzin. Oprócz ubóstwa zjawiskiem występującym na terenie miasta jest: bezradność w sprawach opiekuńczo-wychowawczych i prowadzenia gospodarstwa domowego (58 rodzin), długotrwała lub ciężka choroba (37 rodzin), niepełnosprawność (33 rodzin), i alkoholizm (28 rodzin).

Osoby te korzystały głównie z takich zasiłków jak: dożywianie (124), zasiłki okresowe (57), zasiłki celowe (45) czy usługi opiekuńcze (17).

**Tabela 8.**

Rodzaj świadczeń	Ilość osób korzystających na terenie miasta	Ilość rodzin korzystających na terenie gminy
Dożywianie	124	742
Zasiłek okresowy	57	239
Zasiłek celowy	45	162
Usługi opiekuńcze	17	24
Zasiłek stały	9	40
Zasiłek celowy specjalny	6	22

Źródło: OPS Annopol

**Tabela 9. Grupy wsparcia na terenie miasta Annopol**

Wyszczególnienie	Liczba rodzin
Ubóstwo	119
Bezrobocie	83
Bezradność w sprawach opiekuńczo-wychowawczych i prowadzenia gospodarstwa dom.	58
Długotrwała lub ciężka choroba	37
Niepełnosprawność	33
Alkoholizm	28
Potrzeba ochrony macierzyństwa	10
Bezdomność	3
Trudności w przystosowaniu do życia po opuszczeniu zakładu karnego	2
Przemoc w rodzinie	2
Sytuacja kryzysowa	2

Źródło: OPS Annopol

### c) Stan i zróżnicowanie dochodowości gospodarstw domowych

W Powiecie Kraśnickim, do którego należy miasto Annapol większość mieszkańców osiąga dochody poniżej średniej dochodów w Województwie Lubelskim. Brak jest danych na temat wysokości dochodów na terenie samego miasta Annapol, natomiast przeciętne miesięczne wynagrodzenie brutto na terenie Powiatu Kraśnickiego w roku 2006 wynosiło 2.014,44 zł, co daje jeden z najniższych wyników wśród powiatów w podregionie lubelskim. Przeciętne miesięczne wynagrodzenie brutto w powiecie w relacji do średniej krajowej wyniosło 81,3%. Przeciętne miesięczne wynagrodzenie dla całego obszaru województwa lubelskiego za rok 2006 wynosiło 2290,60 zł.

Dane dotyczące wynagrodzeń na terenie Powiatu Kraśnickiego w roku 2006 zostały zaprezentowane w następującej tabeli.

**Tabela 10. Stan dochodowości ludności Powiatu Kraśnickiego**

Sektory w powiecie	Przeciętne miesięczne wynagrodzenie brutto w PLN
<b>Ogółem</b>	<b>2014,44</b>
Sektor publiczny	2201,92
Sektor prywatny	1672,74
Rolnictwo, łowiectwo, leśnictwo, rybactwo	2923,92
Przemysł i budownictwo	1978,07
Usługi rynkowe	1700,58
Usługi nierynkowe	2153,54

Źródło: GUS (dane za rok 2006)

Można zauważyć, że najniższe wynagrodzenia występują w sektorze usług rynkowych. Natomiast najwyższe wynagrodzenie jest w sektorze rolniczym. Zdecydowanie wyższe wynagrodzenia występują w sektorze publicznym, niż w prywatnym.

#### d) Identyfikacja problemów

##### **Identyfikacja problemów - społeczeństwo**

- Niski wskaźnik przyrostu naturalnego
- Stosunkowo duża ilość bezrobotnych
- Duża ilość osób korzystających z pomocy społecznej
- Duża ilość osób żyjących w ubóstwie
- Alkoholizm w rodzinach
- Mała ilość organizacji pozarządowych
- Mały dostęp do ośrodków kulturalno – sportowych
- Niska dochodowość ludności

### 3.3. Gospodarka

Miasto Annopol pełni rolę ośrodka administracyjno-usługowego dla całego obszaru gminy. Annopol, jak i cała gmina ma charakter rolniczo-przemysłowy. Działalność gospodarczą prowadzą liczne prywatne zakłady wytwórcze i usługowo-handlowe. Miasto Annopol jest miejscem koncentracji ponad połowy działających w gminie podmiotów gospodarczych, tworząc tym samym centrum usługowo-handlowe.

#### a) rolnictwo

Na terenie miasta Annopol znajduje się 355 gospodarstw rolnych oraz 204 działki rolne o powierzchni poniżej 1ha. Charakteryzują się one dobrą i średnią jakością gleb, dużym rozdrobnieniem oraz małym arealem użytków rolnych.

Strukturę użytkowania terenów Annopola przedstawia poniższa tabela.

**Tabela 11. Struktura użytkowania terenów Annopola**

Miasto	Ogółem	Użytki rolne		Leśne		Pozostałe	
	ha	ha	%	ha	%	ha	%
Annopol	775	537	69,29	135,0	17,41	103,0	13,29

Źródło: Plan Odnowy Annopola

Największą powierzchnię w miejscowości stanowią użytki rolne. Zajmują one około 537ha co stanowi 69,29% ogólnej powierzchni Annopola. Rolnictwo w Annopolu to wyłącznie gospodarstwa indywidualne, gdzie wiodącym kierunkiem działalności rolniczej jest uprawa zbóż i ziemniaków oraz owoców miękkich. Większość gospodarstw prowadzi produkcję żywności na własne potrzeby.

#### b) struktura branż i podmiotów gospodarczych miasta Annopol

Według danych Głównego Urzędu Statystycznego za rok 2007 na terenie miasta Annopol w sektorze prywatnym działało 159 osób fizycznych prowadzących działalność gospodarczą, 7 spółek handlowych, 2 spółdzielnie oraz 4 stowarzyszenia i organizacje społeczne.



Podmiotów gospodarki narodowej zarejestrowanych w rejestrze REGON wg sekcji PKD było ogółem 211, z czego 17 w sektorze publicznym oraz 194 w sektorze prywatnym. Dane na ten temat zostały zaprezentowane w następującej tabeli.

**Tabela 12. Podmioty gospodarcze na terenie miasta Annopol**

<b>Podmioty gospodarcze ogółem</b>	
ogółem	211
<b>Sektor publiczny</b>	
podmioty gospodarki narodowej ogółem	17
państwowe i samorządowe jednostki prawa budżetowego ogółem	13
<b>Sektor prywatny</b>	
podmioty gospodarki narodowej ogółem	194
osoby fizyczne prowadzące działalność gospodarczą	159
spółki handlowe	7
spółki handlowe z udziałem kapitału zagranicznego	1
spółdzielnie	2
stowarzyszenia i organizacje społeczne	4

Źródło: GUS (dane za rok 2007)

Charakterystyka podmiotów gospodarczych miasta z podziałem na sekcje gospodarki została zaprezentowana w tabeli. Najwięcej podmiotów zajmuje się handlem hurtowym i detalicznym i naprawą pojazdów (83). Sporo firm działa także w branży budowlanej (23) oraz zajmuje się obsługą nieruchomości (22) i ochroną zdrowia (17).

Tabela 13.

<b>Podmioty gospodarki narodowej zarejestrowane w rejestrze regon wg sekcji PKD</b>	
ogółem	211
Sekcja A: Rolnictwo, łowiectwo i leśnictwo	2
Sekcja C: Górnictwo	1
Sekcja D: Przetwórstwo przemysłowe	12
Sekcja E: Energia elektryczna, gaz i woda	-
Sekcja F: Budownictwo	23
Sekcja G: Handel hurtowy i detaliczny; naprawa pojazdów	83
Sekcja H: Hotele i restauracje	6
Sekcja I: Transport, gospodarka magazynowa i łączność	12
Sekcja J: Pośrednictwo finansowe	7
Sekcja K: Obsługa nieruchomości	22
Sekcja L: Administracja publiczna i obrona narodowa; obowiązkowe ubezpieczenia społeczne i powszechne ubezpieczenie zdrowotne	3
Sekcja M: Edukacja	12
Sekcja N: Ochrona zdrowia i pomoc społeczna	17
Sekcja O: Działalność usługowa, komunalna, społeczna i indywidualna	11

Źródło: GUS (dane za rok 2007)

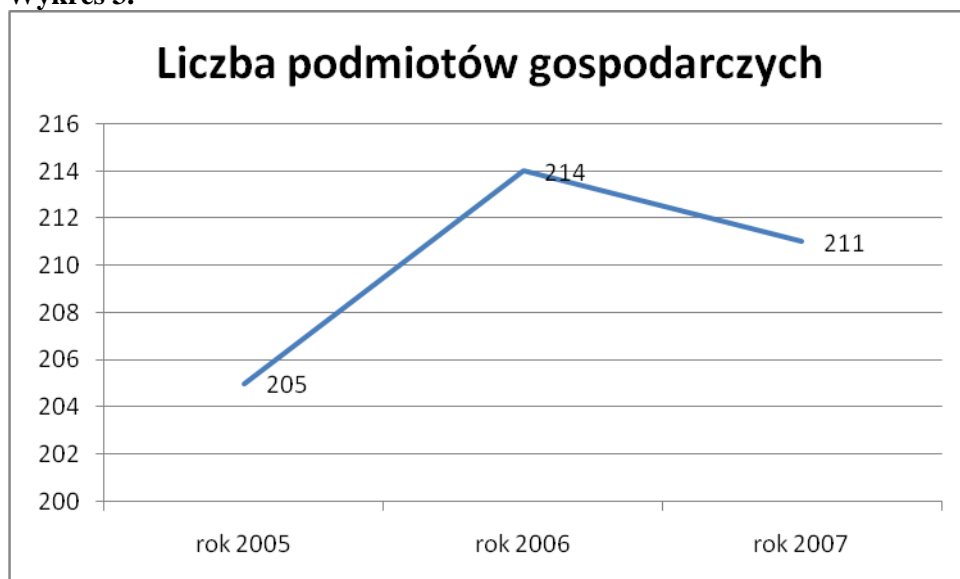
W przeciągu ostatnich lat gospodarka na terenie miasta Annopol rozwija się bardzo powoli. W 2007 roku wystąpił nawet spadek liczby podmiotów gospodarczych o 3 jednostki. Natomiast w porównaniu do roku 2005 przybyło 6 podmiotów.

Tabela 14.

Podmioty gospodarcze	rok 2005	rok 2006	rok 2007
<b>Ogółem</b>	<b>205</b>	<b>214</b>	<b>211</b>
Sektor prywatny	187	196	17
Sektor publiczny	18	18	194

Źródło: GUS (dane za lata 2005- 2007)

**Wykres 3.**



Źródło: GUS (dane za lata 2005- 2007)

Na terenie miasta zatrudnionych w głównym miejscu pracy (według faktycznego miejsca pracy i rodzaju działalności) jest 526 osób. Liczba ta nie uwzględnia podmiotów gospodarczych o liczbie pracujących do 9 osób. W porównaniu do roku 2006 liczba ta wzrosła o 15 osób.

**Tabela 15.**

Pracujący w głównym miejscu pracy	rok 2006	rok 2007
<b>Ogółem</b>	<b>511</b>	<b>526</b>
Mężczyźni	188	218
Kobiety	323	308

Źródło: GUS (dane za lata 2006- 2007)

Można zauważyć, że w roku 2007 nastąpił znaczny wzrost zatrudnionych mężczyzn (30 osób) oraz wyraźny spadek zatrudnionych kobiet (15 osób).

Na terenie Annopola występuje niski poziom aktywności gospodarczej. Liczba podmiotów gospodarczych w przeliczeniu na 1000 mieszkańców na terenie Annopola wynosi 78. Natomiast wskaźnik ten na terenie miast w województwie lubelskim wynosi 100. Jest więc on zdecydowanie wyższy.

## b) główni pracodawcy na terenie Annopola

W mieście i gminie Annopol funkcjonuje niewiele dużych podmiotów gospodarczych. Z grona przedsiębiorstw działających na terenie jednostki największe znaczenie mają FAMET-SERWIS Sp. z o.o. Oddział w Annopolu, MEGA-SORT Sp. z o.o. Zakład produkcyjny w Annopolu, Żelbet Stal Sp. z o.o. w Annopolu., ELEKTROSTAL sp.j. w Annopolu. Mieszczą się one przy ul.Skały, na terenie po byłych Zakładach Produkcyjnych „Metalchem Annopol”. Do grona większych pracodawców zaliczyć należy ponadto gminne instytucje publiczne, jak Urząd Gminy i jego jednostki organizacyjne oraz placówki oświatowe. Istotne znaczenie mają podmioty prowadzące działalność o następującym profilu: cegielnie, zakłady stolarskie i wikliniarskie, wyrobu świec i zniczy, octu i pieczywa, skupu owoców i warzyw, usługi transportowe.

Przykładowe firmy na terenie Annopola:

- FAMET-SERWIS Sp. z o.o. Oddział w Annopolu
- MEGA-SORT Sp. z o.o. - zakład produkcyjny
- Żelbet Stal Sp. z o.o.
- ELEKTROSTAL sp. j. w Annopolu
- Gminna Spółdzielnia Samopomoc Chłopska w Annopolu
- ANNEX Sp. Z o.o.
- Delikatesy Centrum „Oliwer”
- Sklep Spożywczy GROSZEK Anna i Wojciech Trębacz
- Sklep Spożywczy GROSZEK Joanna Wdowiak
- Zakład Wulkanizacyjny A. Nowak
- Usługi Transportowe S. Wójcik
- Studio Foto M. Śliwka
- Spółdzielnia Ogrodnicza-Pszczelarska (filia)
- Sklep Ogrodniczy J. Babiracka
- Sklep Ogrodniczy B. Wawrzonek
- PKN Orlen S.A. Stacja Paliw nr 262
- Media Expert
- Lecznica dla Zwierząt lek. wet. W. Matwiej

- Bank Ziemi Kraśnickiej o/Annopol
- Bank Spółdzielczy w Sandomierzu o/Annopol
- "Zyga" FHU Tartak
- "Wszystko dla Domu" PHU B. Woźniak i M. Wilczyńska
- "Trans-Agro" FUH J. Pawłaszek - Owoce, warzywa
- "Termo-Bud" - Szkło - produkcja i sprzedaż
- "Stihl" Sklep - maszyny rolnicze i sprzęt
- "Sadowscy" Salon Kwiatowy
- "Rynkowa" Bar i Kawiarnia M. Miałkowska
- "Ramzes Electronic" FHU K. Rozmus
- "Ramed" Pawilony Handlowe - Meble
- "Pod Gontem" Gospoda M. Dadziak + Bar przy stacji benzynowej GIMAR
- "Ledpol" PW L. Kułeczko - Świece, znicze
- "Kobar" Biuro Handlu i Usług B. Kopeć - Okna, drzwi
- "Jack" Snack Bar J. Skoczylas
- „Gimar” Puławy- stacja paliw,
- "Nowex" E. Sikora - sprzęt hydrauliczny
- "Domex" Sp.j. FHU R. Tomala - RTV
- "Bajka" Bar Gastronomiczny J. Nosal
- "Autogum" FHU M. Puzio
- "An-Valdi" FH Hurt-Detal A. Tokarska – artykuły chemiczne

### **Identyfikacja problemów – gospodarka**

Identyfikacja problemów - gospodarka
<ul style="list-style-type: none"> <li>• Niska poziom aktywności gospodarczej (poniżej średniej dla miast w województwie)</li> <li>• Brak w gminie większych zakładów pracy</li> <li>• Powolny wzrost liczby podmiotów gospodarczych</li> <li>• Mała ilość podmiotów zajmujących się inną działalnością niż handel</li> </ul>

### 3.4. Środowisko i zagospodarowanie przestrzenne

#### a) uwarunkowania ochrony środowiska

Niewiele miast ma tak piękne położenie naturalne jak Annopol. Z wyniosłej skarpy annopolskiej rozciąga się piękna panorama przełomu rzeki Wisły. Do miasta wjeżdża się przez ponad 600 metrowy most (drugi, co do długości w Polsce), rozciągnięty nad szeroko rozlaną Wisłą. Na lewym brzegu rzeki znajdują się starorzecza i łąki, zaś na prawym wysokie wapienne skały. Tu krzyżują się szlaki czterech stron świata (niektórzy mówią o Annopolu "brama Lubelszczyzny"). Gmina gospodaruje nad 20 km malowniczego wiślanego brzegu. Rozległe i zwarte kompleksy leśne stanowią ostoje dla zwierząt podlegających ochronie gatunkowej.

#### Klimat

Obszar miasta i gminy Annopol charakteryzuje się dużym nasłonecznieniem i wysokimi średnimi temperaturami rocznymi (powyżej 7,6° C). Średnia temperatura lipca przekracza 18,5° C. Zimy są tu cieplejsze niż w pozostałej części województwa, średnie temperatury nie spadają poniżej 3,4° C, a pokrywa śnieżna zalega przez 64 dni w roku. Średnie roczne sumy opadów dla Annopola wynoszą 511mm. Warunki bioklimatyczne są sprzyjające dla człowieka, szczególnie w obszarach z dominacją zwartych kompleksów leśnych.

#### Wody

Miasto i gmina położone są w obrębie zlewni rzeki Wisły, tworząc naturalną, zachodnią granicę gminy. Głównym dopływem Wisły jest rzeka Sanna. Swe wody zbiera głównie z południowo - zachodnich krawędzi Wyżyny Lubelskiej oraz zachodniego skłonu Roztocza. Obszar gminy odwadniany jest również przez rzeki Tuczyn i Karasiówkę.

W gminie Annopol znajduje się jeden z najbardziej malowniczych odcinków doliny Wisły w Polsce. Szybkość nurtu w jej korycie w okolicy Annopola wynosi 5,5 km/h, a wahanie wodostanu w ciągu roku około 3 m. Średni stan wody pod Annopolem liczy 375cm. Wisła zachowała cechy rzeki dzikiej, ze zmieniającym się z roku na rok przebiegiem koryta oraz pojawiającymi się i znikającymi łachami piaszczystymi i wyspami.

### Stan gleb

Gleby występujące na terenie miasta i gminy Annopol są zróżnicowane, co związane jest z urozmaiconą rzeźbą terenu i z różnorodnością skał macierzystych. Pod względem przydatności rolniczej wyróżnia się trzy zasadnicze obszary gruntów rolnych:

- tereny o najkorzystniejszych warunkach dla produkcji rolniczej, dzięki występowaniu gleb lessowych, tereny te zajmują ok. 15% powierzchni gminy, występują we wsiach Grabówka i Zastocze,
- obszary o korzystnych warunkach, z przewagą madów rzecznych – występują nad rzeką Wisłą - we wsiach Borów, Janiszów, Zabełcze, Opoczka, Kopiec, Jakubowice, Świeciechów, stanowią 25% powierzchni gminy,
- tereny o warunkach najmniej korzystnych - zajmują znaczną część gruntów rolnych gminy (około 50%). Podstawą tych gruntów są gleby pochodzenia bielicowego, V i VI klasy bonitacyjnej i występują we wsiach Natalin, Świeciechów, Borów, Huta, Dąbrowa

Podsumowując przyjąć można, iż jakość gleb w gminie jest średnia - dominują gleby III i IV klasy bonitacyjnej, zajmując około 68% powierzchni gminy.

### Obszary leśne

Na terenie miasta lasy i grunty leśne zajmują powierzchnię 156,6 ha, co stanowi 20% ogólnej jego powierzchni. W bezpośrednim otoczeniu miasta, jednak poza jego granicami, występują kompleksy leśne o dużej powierzchni. Lasy zajmują 3.138 ha, co stanowi około 20,8% ogólnej powierzchni gminy Annopol. Obfitują one w owoce runa leśnego (borówka czarna, borówka czerwona, żurawina, poziomki, grzyby, jeżyny). Rośnie tu rzadko już spotykany jałowiec pospolity. Na szczególną uwagę w składzie gatunkowym lasów zasługuje jodła, która rośnie poza granicą swego naturalnego zasięgu. Na terenach gminy występują również siedliska wysokopiennych, bogatych dąbrów ciepłolubnych, typu wyżynnego. Największym kompleksem leśnym jest las mieszany o dużej i średniej wartości drzewostanu w wieku od 40 do 134 lat, położony w północnej części gminy.

## Tereny zieleni

Na terenie miasta występują również następujące tereny zieleni. Łącznie zajmują one 10,1 ha.

**Tabela 16.**

	Tereny zieleni				
	Parki miejskie	Cmentarze	Zieleńce	Zieleń uliczna	Tereny zieleni osiedlowej
Ilość obiektów	1	3	1	-	-
Powierzchnia (ha)	2,6	3,3	0,4	1,4	2,4

Źródło: GUS (dane za rok 2007)

## b) własność gruntów i budynków

Na terenie miasta Annapol istnieje 816 mieszkań oraz 2.917 izb o łącznej powierzchni 54.418m<sup>2</sup>. Szczegółowy podział zasobów mieszkaniowych według form własności został zaprezentowany w tabeli.

**Tabela 17.**

<b>Zasoby mieszkaniowe wg form własności</b>	
<b>ogółem</b>	
mieszkania	816
izby	2 917
powierzchnia użytkowa mieszkań (m <sup>2</sup> )	54 418
<b>zasoby gmin (komunalne)</b>	
Mieszkania	225
Izby	674
powierzchnia użytkowa mieszkań (m <sup>2</sup> )	10 956
<b>zasoby spółdzielni mieszkaniowych</b>	
Mieszkania	30
Izby	109
powierzchnia użytkowa mieszkań (m <sup>2</sup> )	1 621



zasoby zakładów pracy	
Mieszkania	36
Izby	162
powierzchnia użytkowa mieszkań (m <sup>2</sup> )	1 978
zasoby osób fizycznych	
Mieszkania	523
Izby	1 962
powierzchnia użytkowa mieszkań (m <sup>2</sup> )	39 759
zasoby pozostałych podmiotów	
Mieszkania	2
Izby	10
powierzchnia użytkowa mieszkań (m <sup>2</sup> )	104

Źródło: GUS (dane za rok 2007)

Większość mieszkań przyłączonych jest do sieci wodociągowej oraz posiada łazienki i centralne ogrzewanie. Charakterystykę wyposażenia mieszkań w instalacje techniczno-sanitarne zaprezentowano w poniższej tabeli.

**Tabela 18.**

Mieszkania wyposażone w instalacje	
Wodociąg (%)	96,1
Łazienka (%)	86,2
Centralne ogrzewanie (%)	72,8

Źródło: GUS (dane za rok 2006)

Na terenie miasta przeciętna powierzchnia użytkowa jednego mieszkania wynosi 66,7m<sup>2</sup>, natomiast powierzchnia taka przypadająca na 1 osobę wynosi 20,3m<sup>2</sup>.

Annopol jest gminą rolniczo - przemysłową. Użytki rolne stanowią 69% obszaru gminy. Na terenie gminy znajduje się 3202 gospodarstw rolnych. Średnia powierzchnia użytków rolnych na indywidualne gospodarstwo rolne wynosi 3,25 ha. Przeważają tu małe gospodarstwa rodzinne, tylko 96 gospodarstw posiada areał większy niż 10 ha.

Strukturę użytków rolnych na terenie gminy obrazuje poniższa tabela:

**Tabela 19.**

Razem użytki rolne	W tym			
	Grunty orne	Sady	Łąki	Pastwiska
10 427	8 738	315	974	400

Źródło: [www.annopol.lubelskie.pl](http://www.annopol.lubelskie.pl)

Z kolei na terenie miasta Annopol według danych GUS za rok 2005 znajduje się 502ha użytków rolnych, w tym 376ha to grunty rolne, 85ha to sady, 16ha to łąki, a 25ha to pastwiska. 136ha to pozostałe grunty i nieużytki.

### c) granice stref ochrony konserwatorskiej

W celu ochrony wartości krajobrazu kulturowego miasta i gminy wyznacza się następujące strefy ochrony:

#### **A. Strefa ścisłej ochrony konserwatorskiej**

Strefa ta obejmuje obiekty i obszary wpisane do rejestru zabytków woj. lubelskiego - na mocy Ustawy o ochronie dóbr kultury z dnia 15 lutego 1962r. Wpis do rejestru obejmuje obiekty, zespoły obiektów, tereny historycznych założeń sakralnych, posiadające cenne walory architektoniczne, kompozycyjne i historyczne.

Główną zasadą obowiązującą na tym obszarze jest ochrona i konserwacja zabytkowych obiektów (założeń) w układzie kompozycyjnym i substancji architektonicznej, z dopuszczeniem przekształceń mających na celu rewaloryzację bądź modernizację w oparciu o badania interdyscyplinarne - zatwierdzone przez służbę konserwatorską.

Obszary i obiekty zabytkowe objęte ścisłą ochroną konserwatorską - wpisane do rejestru zabytków Województwa Lubelskiego, na terenie miasta Annopol:

- kościół parafialny p.w. św. Joachima i Anny, wraz z wyposażeniem i otoczeniem w granicach cmentarza kościelnego, nr rejestru A/99, Tarn. A/61.
- dawny zespół dworsko - parkowy, 2 poł. XIX i XXw., nr rejestru A/468
- cmentarz żydowski, nr rejestru A/408

## **B. Strefa pośredniej ochrony konserwatorskiej (planistycznej)**

Strefa ta odnosi się do obiektów zabytkowych zarejestrowanych w ewidencji dóbr kultury Wojewódzkiego Oddziału Służby Ochrony Zabytków w Lublinie.

Posiadają one cenne walory architektoniczne, historyczne i kulturowe, tworzą tożsamość kulturową gminy i stanowią o jej odrębności. Ochrona polega na usankcjonowaniu ich w strukturze planu zagospodarowania przestrzennego gminy oraz określenia zasad i działań, które zapewniają prawidłową ochronę i funkcjonowanie obiektu (obszaru) zabytkowego.

Obiekty zabytkowe objęte strefą pośredniej ochrony konserwatorskiej figurujące w ewidencji dóbr kultury województwa lubelskiego:

Kościół parafialny –Sanktuarium Św. Anny.

Zespół dworsko-parkowy

Dawny cmentarz przykościelny

Cmentarz żydowski

Park dworski

Zabytki wpisane do Gminnej Ewidencji Zabytków, prowadzonej przez Burmistrza Annopola (Gminę Annopol)

### Architektura i budownictwo:

Kapliczka przy ul. Sandomierskiej (ul. Radomskiej)

Kapliczka-figura Matki Boskiej (ul. Kościuszki)

Kościół parafialny (murowany)

Młyn przy ul. Lubelskiej

Brama cmentarna

### Cmentarze:

Mogiła – zbiorowa mogiła ludności żydowskiej, 1941-1944r.

Cmentarz żydowski

Cmentarz parafialny

## **C. Strefa ochrony planistycznej zabytków archeologicznych**

Na obszarach koncentracji stanowisk archeologicznych, do których należą punkty osadnicze - ślady pradziejowego i średniowiecznego osadnictwa, odkryte podczas badań powierzchniowych AZP, główną zasadą winna być ich ochrona - w zakresie i formie uzależnionej od układu i koncentracji.

Największe skupiska stanowisk archeologicznych na terenie gminy Annopol

występują w Popowie, Świeciechowie, Świeciechowie Poduchownym, Kopcu, Kosinie, w okolicach Rachowa Starego, Opoki i Kol. Opoka.

#### **D. Obszar chronionego krajobrazu kulturowego. Projektowana strefa planistycznej ochrony krajobrazu kulturowego.**

Szczególnym walorem gminy Annopol jest dominujący krajobraz rolniczy, z ciągami i skupiskami drewnianej zabudowy wiejskiej, które to współtworzą krajobraz kulturowy wraz z:

- zabytkowymi układami drożnymi,
- obszarami ruralistycznymi wsi wyróżniającymi się jednorodnością kulturową i tożsamością krajobrazu,
- obszarami obserwacji archeologicznej OW,
- relikdami zieleni komponowanej w postaci alei i szpalerów oraz zieleni łąkowej,
- zielenią i ukształtowaniem terenów doliny Wisły i Sanny - o wybitnych walorach krajobrazowych.

#### **Identyfikacja problemów – środowisko i zagospodarowanie przestrzenne**

<b>Zidentyfikowane problemy – środowisko i zagospodarowanie przestrzenne</b>
<ul style="list-style-type: none"><li>• zły stan techniczny obiektów objętych ochroną konserwatorską,</li><li>• mała liczba obiektów zabytkowych wpisanych do rejestru zabytków oraz budynków użyteczności publicznej</li><li>• zbyt mały udział zagospodarowanych terenów zielonych i rekreacyjnych w ogólnej powierzchni miasta,</li><li>• słaba jakość gleb na terenie miasta i gminy</li><li>• niewysoki poziom lesistości na terenie miasta i gminy</li><li>• ujemny i spadający wskaźnik salda migracji</li><li>• przyrost liczby zgonów</li></ul>

### 3.5. Infrastruktura

#### a) Infrastruktura komunikacyjna

Miasto i gmina Annopol położone są na przecięciu się dróg Lublin - Kielce - Kraków i Rzeszów - Stalowa Wola - Kazimierz Dolny - Puławy - Warszawa. Przez gminę przebiega ważna trasa krajowa nr 74, w biegu której umieszczony został most na Wiśle, zlokalizowany w Annopolu. Funkcjonuje ponadto łączność promowa na trasie Janiszów-Zawichost.

W mieście i gminie Annopol rozmieszczone zostały następujące ciągi drogowe:

#### a) drogi krajowe

nr 74 relacji Lublin – Kielce - Kraków – długość – 9,9 km,

#### **Fotografia 1. Most w Annopolu**



Źródło: GDDKiA

#### b) drogi wojewódzkie - łączna długość – 34,58 km:

nr 824 relacji Puławy - Opole Lub. - Józefów – Annopol,

nr 854 relacji Annopol - Kosin - Antoniów – Gorzyce,

nr 759 relacji Piotrowice - Zabelcze - Opoka Duża,

nr 755 relacji Zawichost – Kosin,

#### c) drogi powiatowe - łączna długość – 33,57 km:

nr 42501 relacji Bliskowice-Księżomierz,

nr 42502 relacji Ludmiłowka – Annopol,  
nr 42505 relacji Zabełcze – Janiszów,  
nr 42506 od drogi 74 - Wymysłów,  
nr 42507 relacji Gościeradów – Kosin,  
nr 42521 relacji Zaklików – Borów,  
nr 42572 relacji Huta – Księżomierz,  
nr 42580 relacji Sucha Wólka – Grabówka,

d) drogi gminne i zakładowe – 28 dróg o łącznej długości 87,50 km.

Wiele dróg gminnych wymaga modernizacji i poprawienia nawierzchni. Mimo dużych nakładów finansowych przeznaczanych przez gminę na utrzymanie i poprawę nawierzchni tych dróg wzmożony ruch powoduje pogorszenie ich stanu technicznego i bezpieczeństwa ruchu drogowego.

Gmina ma bardzo dobre połączenie autobusowe z Kraśnikiem, Sandomierzem, Lublinem, Stalową Wolą oraz dalekobieżne połączenia autobusowe z całym krajem. Ruch pasażerski obsługują PKS oraz trzy firmy przewozowe prywatnej komunikacji.

## **b) Infrastruktura wodno-kanalizacyjna**

Zaopatrzenie w wodę na obszarze miasta i gminy Annopol opiera się na wykorzystaniu wód głębinowych z siedmiu ujęć o różnej wydajności. Studnie te zasilają sieci wodociągowe. Jakość wody jest dobra. Miasto Annopol zaopatrza studnia w Annopolu – ujęcie Metalchem (ul. ST. Skały), pozostała część Annopola korzysta z ujęcia w Dąbrowie-przepompownia w Annopolu. Całkowita długość sieci wodociągowej na terenie miasta Annopol wynosi 6,9km, zaopatrująca 2.648 (99%) mieszkańców Annopola.

Miasto Annopol skanalizowane jest częściowo, natomiast tereny wiejskie gminy nie posiadają kanalizacji. Długość sieci kanalizacyjnej na terenie miasta wynosi 4,2km, i obsługuje 1.995 (73%) mieszkańców.

**Tabela 20.** Charakterystyka sieci wodociągowej i kanalizacyjnej na terenie miasta Annopol

<b>Urządzenia sieciowe</b>		
<b>Wodociągi</b>		
długość czynnej sieci rozdzielczej	km	6,9
połączenia prowadzące do budynków	sztuk	727
woda dostarczona gospodarstwom domowym	dam <sup>3</sup>	163,5
ludność korzystająca z sieci wodociągowej w miastach	osoba	2 648
ludność korzystająca z sieci wodociągowej	osoba	2 648
<b>Kanalizacja</b>		
długość czynnej sieci kanalizacyjnej	km	4,2
połączenia prowadzące do budynków	sztuk	76
ścieki odprowadzone	dam <sup>3</sup>	95,0
ludność korzystająca z sieci kanalizacyjnej w miastach	osoba	1 955
ludność korzystająca z sieci kanalizacyjnej	osoba	1 955

Źródło: GUS (dane za rok 2006)

Konieczna jest rozbudowa systemu kanalizacji sanitarnej na obszarze miejskim oraz zwłaszcza na wsi. Inwestycje w tym zakresie w sposób znaczny wpłyną na podniesienie jakości życia mieszkańców. Ulice wymagające skanalizowania to: Leśna - Osiedle Zachód, Radomska, Kościuszki, Partyzantów, Skały, Stępnia i Ogrodowa.

Zadania z zakresu obsługi usług komunalnych (dostawa wody, odbiór i oczyszczanie ścieków, gospodarka odpadami) wykonuje Zakład Gospodarki Komunalnej i Mieszkaniowej w Annopolu. Zakład jest również administratorem:

- komunalnych lokali mieszkalnych i użytkowych,
- wodociągów komunalnych,
- gminnego wysypiska śmieci,
- oczyszczalni ścieków.

Selektywną zbiórkę śmieci na terenie gminy prowadzi firma REMONDIS (Oddział w Ostrowcu Świętokrzyskim). Ponadto ZGKiM prowadzi szałet publiczny. Wykonuje również usługi pogrzebowe oraz remontowo-budowlane.

### **c) System gospodarki odpadami**

Miasto i gmina Annopol posiada własne wysypisko śmieci, zlokalizowane na obrzeżach miasta o powierzchni 2,5 ha i objętości 126.000 m<sup>3</sup>. Zbiórką i wywozem odpadów objętych jest 100% mieszkańców miasta i gminy.

Na terenie gminy Annopol prowadzona jest zbiórka odpadów zmieszanych, które następnie unieszkodliwiane są poprzez składowanie na składowisku odpadów komunalnych w Annopolu, ul. Stępnia.

Zbiórka odpadów odbywa się do:

- 190 pojemników POK-11, o pojemności 2,2 m<sup>3</sup>, ustawionych w niewłaściwych punktach gminy (w obrębie zabudowy jednorodzinnej i wielorodzinnej),
- 2 pojemników osiatkowanych na PETY i szkło, o pojemności 2,5 m<sup>3</sup> ustawionych w mieście Annopolu,
- koszy ulicznych o pojemności 10 l ustawionych na rynku w Annopolu oraz przy budynkach użyteczności publicznej.

Zbieraniem, transportem odpadów zajmuje się Zakład Gospodarki Komunalnej, Annopol, ul. Lubelska oraz firma REMONDIS (Oddział w Ostrowcu Świętokrzyskim). Mieszkańcy mają podpisane indywidualne umowy z Zakładem Gospodarki Komunalnej w Annopolu na odbiór i składowanie odpadów. Zadaniem na przyszłe lata zarówno dla władz samorządowych jak i mieszkańców jest wprowadzenie recyklingu oraz selektywnej zbiórki odpadów. Miasto posiada opracowany Plan Gospodarki Odpadami dla miasta i gminy Annopol.

Obecnie na terenie gminy Annopol znajdują się trzy oczyszczalnie ścieków, z tego czynne są dwie: miejska oczyszczalnia ścieków w Annopolu oraz przemysłowa oczyszczalnia ścieków. Miejska oczyszczalnia ścieków została uruchomiona w 1997 roku. Jest to nowoczesna oczyszczalnia mechaniczno- biologiczno- chemiczna o przepustowości ścieków 600 m<sup>3</sup>/dobę. Obecnie wykorzystywana ona jest w 40%. Ścieki z oczyszczalni odprowadzane są do rzeki Wisły. Wybudowanie nowej oczyszczalni ścieków spowodowało uporządkowanie gospodarki wodno-ściekowej w Annopolu, poprawę jakości wód Wisły, a także przyczyniło się do ochrony wód podziemnych, będących źródłem zaopatrzenia w wodę. Osady ściekowe powstające w oczyszczalni składowane są na składowisku komunalnym w Annopolu.



## d) Gospodarka energetyczna

### Ciepłownictwo

Na terenie miasta Annopol znajdują się dwie nowoczesne, ekologiczne kotłownie olejowe. Kotłownie wytwarzają energię ciepłą, zarówno na potrzeby centralnego ogrzewania, jak i na dostawy ciepłej wody dla mieszkańców osiedla mieszkaniowego położonego przy ul. Leśnej. Przeprowadzona inwestycja przyniosła efekty nie tylko ekonomiczne w postaci obniżenia kosztów ogrzewania, ale również ekologiczne, znacznie ograniczając emisję szkodliwych związków do atmosfery poprawiając jakość powietrza w strefie zabudowy mieszkalnej.

### Elektroenergetyka

Cały teren miasta i gminy Annopol jest zelektryfikowany, wszystkie miejscowości i gospodarstwa mają podłączoną energię elektryczną. Oświetlenia wymagają tylko ulice: Skały, Kościuszki w kierunku Opoki, Leśna – Osiedle Zachód. Stan sieci elektrycznej na terenie miasta i gminy Annopol jest dobry. Obszar gminy pod względem administracyjnym podlega Rzeszowskiemu Zakładowi Energetycznemu - Rejon Energetyczny Janów Lubelski.

### Telekomunikacja

Obecnie miasto i gmina Annopol jest w całości strefonizowana. Oprócz sieci kablowej istnieją cztery stacje telefonii komórkowej. Na obszarze miasta pracuje obecnie nowoczesna cyfrowa centrala telefoniczna Telekomunikacji Polskiej S.A.

### Gazyfikacja

Obecnie mieszkańcy miasta zaopatrują się w gaz pochodzący z butli gazowych. W roku 2004 dokonano odbioru pierwszego przyłącza do sieci gazowej w nowowbudowanym budynku Zespołu Szkół w Annopolu. Obecnie zgazyfikowana jest część Annopola m.in. zakłady produkcyjne powstałe na terenie byłego zakładu „Metalchem” kotłownia osiedlowa przy ul. Leśnej, budynek Centrum Kultury a także Ośrodka Pomocy Społecznej.

Długość czynnej sieci gazowej wynosi niecałe 6km.

### e) Infrastruktura ochrony zdrowia

Na terenie miasta i gminy Annopol podstawowa opieka zdrowotna jest zapewniona dzięki usługom Niepublicznego Zakładu Opieki Zdrowotnej „LEKARZ” s. c. Zakład ten posiada swoje oddziały w Annopolu, w Grabówce, w Kosinie. W Annopolu działa także Wojewódzkie Pogotowie Ratunkowe SP ZOZ w Lublinie Punkt Wyjazdowy w Annopolu. Swoje praktyki prowadzą prywatni lekarze. Ponadto specjalistyczne usługi medyczne świadczą w ramach prywatnej praktyki lekarskiej lekarze przyjezdni: neurolog, okulista, dermatolog, kardiolog.

W roku 2007 w mieście Annopol udzielonych zostało 32.780 porad lekarskich. Na terenie jednostki działają 3 apteki. Łącznie zatrudniają one 5 farmaceutów.

<b>Zakłady opieki zdrowotnej</b>	
ogółem	2
niepubliczne	2
praktyki lekarskie w miastach	3
<b>Porady ogólnodostępne</b>	
porady ogółem	32 780

Źródło: GUS (dane za rok 2007)

### f) Infrastruktura edukacyjna

Na terenie miasta Annopol funkcjonuje szkoła podstawowa (Publiczna Szkoła Podstawowa im. Ks. Józefa Poniatowskiego w Annopolu), gimnazjum (Publiczne Gimnazjum im. Św. Jadwigi Królowej), przedszkole oraz zespół szkół .

Zespół Szkół Średnich im. Jana Pawła II zlokalizowano w nowoczesnym obiekcie oświatowym, otwartym w 2005 roku. W skład zespołu Zespół Szkół w Annopolu wchodzi:

- Liceum Ogólnokształcące,
- Technikum: ekonomiczne, informatyczne, ochrony środowiska,
- Zasadnicza Szkoła Zawodowa - kierunki kształcenia: piekarz, cukiernik, stolarz, mechanik pojazdów samochodowych, fryzjer, operator obrabiarek skrawających, ślusarz, krawiec,
- Szkoła policealna – kształci w zawodzie technik obsługi turystycznej.

W Annopolu działa Przedszkole Publiczne. W pięciu funkcjonujących oddziałach dostępne jest 125 miejsc. Obłożenie przedszkoli nie osiągało w ostatnich latach poziomu 100%. Największą wartość w okresie lat 2001 – 2006 obłożenie przedszkole przyjęło w roku 2006 – 88% dostępnych miejsc.

Charakterystyka bazy edukacyjnej na terenie miasta Annopol zaprezentowano w następującej tabeli.

**Tabela 21.**

Rodzaj szkoły	Liczba szkół	Liczba pomieszczeń szkolnych	Liczba oddziałów	Liczba uczniów	Liczba absolwentów
Szkolnictwo podstawowe	1	14	12	238	45
Szkolnictwo gimnazjalne	1	27	18	380	135
Szkolnictwo ogólnokształcące	1	4	3	67	21

Źródło: GUS (dane za rok 2007)

### g) Infrastruktura kulturalna, sportowa i rekreacyjno-turystyczna

Działalność kulturalna w mieście i gminie Annopol jest skupiona wokół Centrum Kultury oraz Miejsko-Gminnej Biblioteki Publicznej w Annopolu wraz z filiami w Kosinie, Świeciechowie i Grabówce.

Centrum Kultury prowadzi:

- zespoły wokalne,
- naukę gry na instrumentach
- koło literackie PEGAZ
- koła teatralne: KAJTUŚ, AKCENT, ARLEKIN
- zespoły taneczne Młodzieżowej Sceny Muzycznej
- Młodzieżową Orkiestrę Dętą
- patronat nad zespołami Kół Gospodyń Wiejskich
- Kawiarenkę internetową

Miejsko-Gminna Biblioteka Publiczna, następujące zadania:

-gromadzi, opracowuje i przechowuje materiały biblioteczne  
-udostępnia zbiory na miejscu i wypożycza do domu  
-pełni funkcje ośrodka informacji biblioteczno-bibliograficznej na terenie Miasta i Gminy Annapol,  
-organizuje różnego rodzaju imprezy popularyzujące wiedzę, książkę i czytelnictwo  
-współdziała z instytucjami upowszechniania kultury, organizacjami w zakresie rozwijania i zaspokajania kulturalnych i oświatowych potrzeb społeczeństwa. Na koniec 2007 roku księgozbiór biblioteki 16 031 woluminów. Wypożyczono ogółem 32 509 książek i czasopism. Zarejestrowanych zostało 1 612 czytelników. Biblioteki odwiedziło 12 236 osób. Na miejscu udostępnionych zostało 9 437 książek i czasopism. Udzielono 2 962 informacje. Biblioteka prenumeruje 15 czasopism.

Infrastruktura sportowa jest niewystarczająco rozwinięta. Stanowią ją sale gimnastyczne przyszkolne przy szkole podstawowej i gimnazjum. Na terenie gminy swą działalność prowadzi Miejsko-Gminny Klub Sportowy „Wisła” Annapol oraz Szkolny Klub Sportowy przy Publicznym Gimnazjum w Annapolu. Klub dysponuje (w ramach użyczenia) stadionem sportowym wraz z budynkiem socjalnym. Stan techniczny obiektów wymaga remontu i wyposażenia w trybuny dla kibiców oraz zaplecza w postaci szatni, natrysków, sanitariatów. Płyta boiska wymaga wymiany, a cały stadion ogrodzenia.

Baza turystyczna w Annapolu jest bardzo skromna. Na terenie miasta istnieje tylko kilka barów i miejsc noclegowych.

Baza gastronomiczna Annapola:

- "Bajka" Bar gastronomiczny J. Nosal
- Bar nad Wisłą P.Dadziak
- "Jack" Snack Bar J. Skoczylas
- "Pod Gontem" Gospoda M. Dadziak
- "Samopomoc Chłopska" GS – restauracja
- Kawiarnia „Rynkowa”

Baza noclegowa Annopola:

- Motel nad Wisłą
- Gospodarstwo agroturystyczne A i S.Stachulowie

Zabytki Annopola, będące pod ścisłą ochroną konserwatorską:

Kościół parafialny –Sanktuarium Św. Anny.

Zespół dworsko-parkowy

Dawny cmentarz przykościelny

Cmentarz żydowski

Park dworski

Gminna Ewidencja zabytków:

Kapliczka przy ul. Sandomierskiej (ul. Radomskiej)

Kapliczka-figura Matki Boskiej (ul. Kościuszki)

Kościół parafialny (murowany)

Młyn przy ul. Lubelskiej

Brama cmentarna

Mogiła – zbiorowa mogiła ludności żydowskiej, 1941-1944r.

Cmentarz żydowski

Cmentarz parafialny

Na terenie Annopola bierze początek Nadwiślański Szlak Pieszy ( Małopolski Przełom Wisły) o długości 108km. Oznakowany jest on na kolor niebieski.

Szlak przebiega następująco: Annopol – Józefów – Kluczkowice – Piotrawin – Wilków – Kazimierz Dolny – Puławy – Gołęb – Dęblin.

W centrum Annopola znajduje się wyodrębniony Rynek o wymiarach 110m x 130m.

Na osiedlu mieszkalnym przy ul. Leśnej znajdują się skwery zieleni miejskiej.

## Identyfikacja problemów – infrastruktura

### Zidentyfikowane problemy – infrastruktura

- niewystarczający stopień skanalizowania miasta
- słaby stan techniczny dróg gminnych, powiatowych i wojewódzkich
- brak pełnej sieci gazowej w mieście
- słabo rozwinięta baza noclegowa, gastronomiczna, rekreacyjna
- mała ilość obiektów dziedzictwa kulturowego
- słabo rozwinięta baza sportowa

### 3.6. Zarządzanie

#### a) możliwości budżetowe gminy

Budżet gminy jest rocznym planem finansowym dochodów i wydatków oraz przychodów i wydatków jednostki samorządu terytorialnego, przychodów i wydatków zakładów budżetowych, gospodarstw pomocniczych itp. Jest uchwalany w formie uchwały budżetowej. Konstrukcja treści budżetu jest wyznaczona przez zespół zasad budżetowych, wśród których najważniejsze znaczenie mają zasady: jedności, jawności, uprzedniości, równowagi, szczegółowości. Możliwości rozwoju gminy limitują dochody budżetowe.

Miasto i Gmina Anopol w 2007 roku osiągnęły dochody równe **18 860 128,64** natomiast wydatki były równe **17 900 003,27**. Rok 2007 zakończył się więc niewielkim, ale dodatnim wynikiem finansowym: **960 125,37**.

**Tabela 22. Struktura dochodów Gminy Anopol**

Dochody ogółem	
<b>ogółem</b>	<b>18 860 128,64</b>
Dochody majątkowe	
<b>ogółem</b>	<b>370 748,63</b>
Dochody własne	
<b>razem</b>	<b>3 874 965,80</b>
podatek rolny	515 222,07
podatek od nieruchomości	792 261,50
podatek od środków transportowych	84 836,50
wpływy z opłaty skarbowej	34 076,55
podatek od czynności cywilnoprawnych	63 122,00
dochody z majątku	404 438,32
wpływy z usług	121 553,14
dochody podatkowe	1 545 800,31
udziały w podatkach stanowiących dochody budżetu państwa	1 291 271,47
Subwencje ogólne	
<b>razem</b>	<b>9 380 083,00</b>
subwencja oświatowa	5 211 002,00
uzupełnienie subwencji ogólnej dla j.s.t.	49 082,00
część wyrównawcza subwencji ogólnej	3 785 618,00
część równoważąca subwencji ogólnej	334 381,00
Dotacje	
<b>dotacje celowe z budżetu państwa</b>	<b>5 396 415,06</b>
dotacje otrzymane z funduszy celowych	60 000,00
dotacje celowe otrzymane na podstawie porozumień między j.s.t.	1 028,00
Środki na dofinansowanie własnych zadań pozyskane z innych źródeł	
<b>ogółem</b>	<b>147 636,78</b>
z budżetu UE	144 216,78

Źródło: GUS (dane za rok 2007)

**Tabela 23. Struktura wydatków Gminy Annopol**

<b>Wydatki z budżetu ogółem</b>	
<b>ogółem</b>	<b>17 900 003,27</b>
dotacje ogółem	756 627,18
świadczenia na rzecz osób fizycznych	4 999 401,17
wydatki bieżące jednostek budżetowych ogółem	11 434 417,28
obsługa długu publicznego	76 397,14
wydatki majątkowe ogółem	617 882,25
pozostałe wydatki	91 675,39
Wydatki na rolnictwo i łowiectwo	248 914,09
Wydatki na transport i łączność	1 152 203,77
Wydatki na gospodarkę komunalną i ochronę środowiska	252 535,35
Wydatki na gospodarkę mieszkaniową	680 831,84
Wydatki na oświatę i wychowanie	7 442 631,66
Wydatki na kulturę i ochronę dziedzictwa narodowego	401 060,00
Wydatki na ochronę zdrowia	119 792,84
Wydatki na pomoc społeczną	4 937 924,88
Wydatki na kulturę fizyczną i sport	77 904,32
Wydatki na administrację publiczną	1 694 989,33

Źródło: GUS (dane za rok 2007)

Można zauważyć, że największe wydatki gmina ponosi na oświatę i wychowanie (ponad 7mln zł), pomoc społeczną (niecałe 5 mln zł) oraz administrację publiczną (niecałe 2 mln zł). Struktura dochodów i wydatków w przeliczeniu na 1 mieszkańca została zaprezentowana w poniższej tabelce.

**Tabela 24.**

<b>Dochody na 1 mieszkańca</b>	
ogółem	2 027,97
dochody własne	416,66
dochody własne - dochody podatkowe	166,22
dochody podatkowe (udziały w podatkach dochodowych)	138,85
<b>Wydatki na 1 mieszkańca</b>	
ogółem	1 924,73
na oświatę i wychowanie	800,28
na kulturę i ochronę dziedzictwa narodowego	43,12

Źródło: GUS (dane za rok 2007)

W 2007 roku na 1 mieszkańca Gminy Annopol przypadło 2.027,97 zł dochodów oraz 1.924,73 wydatków, z czego 800,28 zł wydatków było związanych z oświatą i wychowaniem.



## **b) planowanie strategiczne**

Planowanie strategiczne jest sformalizowanym procesem długofalowego planowania stosowanego do określania i realizacji celów organizacji. Planowanie w zasadniczej mierze jest działaniem opartym na prognozowaniu i polega na opracowaniu koncepcji działania i wariantów planu oraz przygotowaniu dokumentacji analitycznej i planistycznej dla danej jednostki samorządu terytorialnego.

Dokumentację analityczną stanowią dane źródłowe i porównawcze, jak również ekspertyzy, które wykorzystuje się przy opracowaniu planu. Dokumentacja planistyczna obejmuje natomiast programy i plany długoterminowe. Na szczeblu zarządzania strategicznego dokumentacja ta przedstawia wykaz rodzajów zadań o znaczeniu kluczowym wraz z ich charakterystyką, a także opis potencjału strategicznego, jaki warunkuje wykonanie zamierzonych przedsięwzięć.

Miasto Annopol posiada kilka programów o charakterze strategicznym:

### **Strategia Rozwoju Lokalnego Gminy Annopol na lata 2008-2015**

Gmina Annopol zmierzyć się musi w latach 2008-2015 z szeregiem istotnych problemów społecznych i technicznych, wśród których wymienia się m.in.: migrację ludności z obszaru gminy, problemy rolnictwa i przetwórstwa rolno-spożywczego słabo rozwiniętą infrastrukturę techniczną i społeczną. Strategia rozwoju formułuje te problemy oraz proponuje sposoby zmiany istniejącego stanu rzeczy.

Strategia rozwoju lokalnego Gminy Annopol na lata 2008-2015 wskazuje podstawowe cele strategiczne, planowane do realizacji w założonym okresie oraz sposoby ich wdrażania. Niezbędne jest współdziałanie władz samorządowych oraz społeczności lokalnej dla efektywnej wprowadzenia w życie przyjętych zapisów. Misja gminy Annopol, którą jest poprawa komfortu życia mieszkańców, determinuje działania wpływające na wdrażanie Strategii.

W obliczu nowego okresu programowania funduszy strukturalnych UE (lata 2007-2015) koniecznością staje się lepsze wykorzystanie dostępnych środków. Strategia wskazuje sposoby realizacji celu, jakim jest poprawa absorpcji funduszy unijnych. Dokument formułuje ponadto podstawowe obszary wymagające zmiany stanu istniejącego, wśród nich są działania na rzecz poprawy infrastruktury

technicznej i społecznej, rozwoju gospodarczego gminy oraz podniesienia poziomu życia mieszkańców.

Cele strategiczne, których realizacja mieć będzie miejsce w latach 2008-2015 są następujące:

Cel I. Poprawa stanu infrastruktury technicznej i społecznej,

Cel II. Poprawa warunków gospodarowania oraz wsparcie podmiotów gospodarczych

Cel III. Wsparcie rozwoju usług turystycznych i rekreacji,

Cel IV. Poprawa komfortu życia mieszkańców,

Cel V. Zwiększenie absorpcji środków finansowych UE oraz innych grantów

### **Studium uwarunkowań i kierunków zagospodarowania przestrzennego gminy**

Ustawa z dn. 7 lipca 1994 roku o zagospodarowaniu przestrzennym wprowadziła do katalogu zadań własnych gminy obowiązek opracowania "Studium uwarunkowań i kierunków zagospodarowania przestrzennego gminy".

"Zmiany studium uwarunkowań i kierunków zagospodarowania przestrzennego gminy" zostały opracowane z uwzględnieniem wszystkich elementów wynikających z ustawy z dnia 27 marca 2003 r. o planowaniu i zagospodarowaniu przestrzennym.

Celem opracowania studium jest określenie polityki przestrzennej gminy, uwzględniającej uwarunkowania jej rozwoju wynikające w szczególności z:

- dotychczasowego przeznaczenia, zagospodarowania i uzbrojenia terenu,
- występowania obiektów i terenów chronionych na podstawie przepisów ogólnych,
- stanu i funkcjonowania środowiska przyrodniczego i kulturowego, w tym stanu rolniczej przestrzeni produkcyjnej,
- prawa własności gruntów,
- jakości życia mieszkańców,
- zadań służących realizacji ponad lokalnych celów publicznych.

Studium jest nowym, samodzielnym aktem planistycznym wytyczającym kierunki rozwoju przestrzennego, stanowiącym podstawę uchwalenia przyszłych miejscowych planów zagospodarowania przestrzennego gminy.

Ustawodawca wymaga, aby w treści studium określone zostały w szczególności:

- obszary objęte lub wskazane do objęcia ochroną na podstawie przepisów szczególnych,
- lokalne wartości zasobów środowiska przyrodniczego i zagrożenia środowiskowe,
- obszary rolniczej przestrzeni produkcyjnej, w tym wyłączone z zabudowy,
- obszary zabudowane, ze wskazaniem, w miarę potrzeby, terenów wymagających przekształceń lub rehabilitacji, przewidzianych do zorganizowanej działalności inwestycyjnej,
- obszary, które mogą być przeznaczone pod zabudowę mieszkaniową wynikającą z potrzeby zaspokajania potrzeb mieszkaniowych wspólnoty samorządowej,
- kierunki rozwoju komunikacji i infrastruktury technicznej, w tym obszary, na których będą stosowane indywidualne i grupowe systemy oczyszczania ścieków a także tereny niezbędne do wytyczania ścieżek rowerowych,
- obszary, dla których sporządzanie miejscowych planów zagospodarowania przestrzennego jest obowiązkowe na podstawie przepisów szczególnych lub ze względu na istniejące uwarunkowania,
- obszary przewidywane do realizacji zadań i programów wynikających z polityki przestrzennej państwa na obszarze województwa.

Ranga uchwalonego studium jest wysoka zarówno w stosunku do miejscowych planów zagospodarowania przestrzennego wykonywanych w następstwie realizacji studium, jak i w odniesieniu do działań Rady i Zarządu Gminy w sferze zagospodarowania przestrzennego. Decyzje Rady Gminy podejmowane w trybie jej uchwał nie mogą być sprzeczne z polityką przestrzenną gminy.

### **Strategia Integracji i Rozwiązywania Problemów Społecznych w Gminie Annapol na lata 2006-2013**

Strategia Integracji i Rozwiązywania Problemów Społecznych ma stanowić podstawę do realizacji względnie trwałych wzorów interwencji społecznych, podejmowanych w celu zmiany (poprawy) tych stanów rzeczy (zjawisk) występujących w obrębie danej społeczności, które oceniane są negatywnie. Dokument charakteryzuje w

szczegółności działania publicznych i prywatnych instytucji rozwiązujących kwestie społeczne, podejmowane dla poprawy warunków zaspokojenia potrzeb przez wybrane kategorie osób i rodzin. Obowiązek opracowania Strategii Integracji i Rozwiązywania Problemów Społecznych wynika wprost z art. 17.1 ustawy o pomocy społecznej z dnia 12 marca 2004 r.

### **Misja gminy:**

Zapewnienie mieszkańcom gminy Annopol warunków sprzyjających osobistemu rozwojowi oraz przeciwdziałanie marginalizacji i wykluczeniu społecznemu poprzez stworzenie sprawnego systemu umożliwiającego osobom i rodzinom przezwyciężanie trudnych sytuacji życiowych

### **Cele strategiczne:**

- Budowa zintegrowanego systemu pomocy dziecku oraz rodzinie
- System wsparcia na rzecz osób bezrobotnych
- Budowa zintegrowanego systemu profilaktyki i rozwiązywania problemów uzależnień na terenie gminy
- Rozwijanie systemu wsparcia na rzecz osób starszych i niepełnosprawnych
- Aktywizacja i integracja lokalnej społeczności

### **Program Ochrony Środowiska dla Miasta i Gminy Annopol na lata 2006-2016**

Podstawowym celem Programu Ochrony Środowiska jest pomoc w rozwiązywaniu istniejących problemów oraz przeciwdziałanie zagrożeniom, które mogą pojawić się w przyszłości. Opracowany Program Ochrony Środowiska dla gminy Annopol inwentaryzuje aktualny stan środowiska i system monitorowania jego zmian oraz określa niezbędne działania dla ochrony środowiska w ścisłym powiązaniu z głównymi kierunkami rozwoju gminy.

Zmniejszenie presji na środowisko i określona poprawa stanu środowiska możliwe są jedynie przez wdrażanie mechanizmów prawnych i ekonomicznych polityki ekologicznej oraz wzrost świadomości ekologicznej społeczeństwa, która powinna się wyrażać nie tylko dostrzeganiem problemów w dziedzinie środowiska, ale także zrozumieniem ich przyczyn, zdawaniem sobie sprawy z uwarunkowań

odnoszących się do możliwych sposobów ich rozwiązania, oraz umiejętnością odniesienia tych problemów do własnej osoby i własnych działań - w miejscu pracy, zamieszkania i wypoczynku.

### **Plan Gospodarki Odpadami dla Miasta i Gminy Annopol na lata 2006-2016**

Plan Gospodarki Odpadami dla miasta i gminy Annopol powstał jako realizacja ustawy o odpadach z dnia 27 kwietnia 2001 r., która wprowadza obowiązek opracowywania planów na szczeblu krajowym, wojewódzkim, powiatowym i gminnym.

Jest on integralną częścią Programu Ochrony Środowiska dla miasta i gminy Annopol. W opracowaniu przedstawiono:

- opis stanu środowiska,
- infrastrukturę techniczną i gospodarkę miasta i gminy Annopol,
- bilanse wytwarzanych poszczególnych rodzajów odpadów,
- istniejący system zbierania, transportu, odzysku i unieszkodliwiania odpadów,
- obiekty do unieszkodliwiania odpadów,
- prognozę zmian w sektorze komunalnym i przemysłowym,
- założenia i cele dla przyszłego systemu gospodarki odpadami w perspektywie krótkoterminowej (do 2008 r. włącznie) i długoterminowej (do 2016 r. włącznie),
- organizację i zasady monitoringu realizacji PGO,
- analizę oddziaływania PGO na środowisko.

Celem opracowania jest sformułowanie strategii rozwoju gospodarki odpadami oraz wytyczenie programu działań na najbliższe lata. Cele te zrealizowano poprzez: określenie aktualnych i prognozowanych parametrów powstawania odpadów, określenie uwarunkowań społeczno - gospodarczych i środowiskowych postępowania z odpadami. Praca stanowić będzie podstawę planowania gospodarki odpadami w gminie Annopol.

### c) promocja gminy w roku 2008

Działania promocyjne mają za zadanie kształtować odpowiedni wizerunek gminy, efektem czego ma być realizacja celów i założeń lokalnych dokumentów strategicznych np. strategii rozwoju czy też planów rozwoju lokalnego. W interesie samorządu leży efektywne informowanie o walorach i zachęcanie do inwestowania w gminie. Do głównych działań z zakresu promocji gminy w roku 2008 należą:

1. Prowadzenie i aktualizowanie strony internetowej Gminy Annopol i Biuletynu Informacji Publicznej
2. Promocja Gminy w prasie przez zamieszczanie informacji o Gminie
3. Wydawanie kwartalnika „Panorama Annopola” w której na bieżąco informuje się o wydarzeniach z terenu Gminy Annopol
4. Wydanie folderu promocyjnego Gminy Annopol.
5. Wydanie tomiku promocyjnego, lokalnego poety Pana Łukasza Grzesika
6. Dokonanie wpisu informacji o gminie i danych kontaktowych do „Panoramy Firm” z linkiem do strony internetowej Gminy Annopol
7. Organizowanie konkursów:
  - Konkurs na Najładniejszy Ogródek Przydomowy i Najbardziej Zadbane Gospodarstwo Rolne promujący właścicieli ogródków i gospodarstw rolnych w Powiecie Kraśnickim
  - Konkurs Wędkarski o Puchar Burmistrza Annopola
  - Konkurs Wieńców Dożynkowych
  - Konkurs Wiedzy o Annopolu
8. Promocja stoiska promocyjnego Gminy Annopol podczas Dożynek Powiatowych w Kraśniku wraz z udostępnieniem informacji o Gminie Annopol
9. Zamówienie okolicznościowych banerów promocyjnych Gminy Annopol wraz z ich prezentacją podczas uroczystości. Są to:
  - Dni Annopola
  - Dożynki Gminne
  - Miasto i Gmina Annopol ( baner na namiot promocyjny)
  - Miasto i Gmina Annopol (tabliczka reprezentacyjna)
10. Wysyłanie materiałów promocyjnych.
11. Bieżąca współpraca z jednostkami organizacyjnymi gminy w przygotowywaniu imprez okolicznościowych itp.

## d) kapitał społeczny

### Organizacje pozarządowe i aktywność mieszkańców

#### **Stowarzyszenie na Rzecz Rozwoju Gminy Annopol**

Powstało w 2004 roku. Głównym celem Stowarzyszenia jest działanie na rzecz mieszkańców miasta i gminy Annopol i ich rozwoju a w szczególności:

- Działanie na rzecz osób potrzebujących wsparcia a w szczególności bezrobotnych, biednych, niepełnosprawnych i osób z rodzin patologicznych, dotkniętych problemem alkoholowym, ofiar wypadków i klęsk żywiołowych
- Pomoc ofiarom wypadków komunikacyjnych na terenie całego kraju
- Wspieranie działań obywateli, organizacji i instytucji lokalnych działających w obszarze samorządności, kultury, edukacji, rolnictwa, ochrony zdrowia i przedsiębiorczości.
- Działanie na rzecz promocji gminy Annopol
- Szerzenie i propagowanie kultury lokalnej i regionalnej
- Inne cele wynikające z potrzeb społeczności lokalnej gminy Annopol

Stowarzyszenie prowadzi i zabezpiecza żywność w ramach współpracy z Bankiem Żywności w Lublinie pt. „Dostarczanie żywności dla najuboższej ludności UE”.

W roku 2008 Decyzją Ministra Sprawiedliwości z dnia 12.06.2008r. stowarzyszenie zostało wpisane do wykazu instytucji, organizacji społecznych fundacji i stowarzyszeń, na które sądy mogą przekazywać nawiązki i świadczenia pieniężne. Od b.r. dzięki pozyskanym środkom stowarzyszenie uruchomiło w Annopolu świetlicę opiekuńczo-wychowawczą dla dzieci z terenu gminy.

#### **Miejsko Gminny Klub Sportowy „Wisła” Annopol**

Na terenie Annopola prężnie działa także Miejsko Gminny Klub Sportowy „Wisła” Annopol, skupiający młodzież, pragnąca rozwijać swoje zainteresowania sportowe. Stowarzyszenie zarejestrowane jest od 2003 roku w Starostwie Powiatowym w Kraśniku oraz w Lubelskim Okręgowym Związku Piłki Nożnej w Lublinie. W chwili obecnej liczy ok. 100 zawodników w różnych grupach wiekowych.

- Grupa I Trampkarzy starszych (chłopcy w wieku 11-13 lat)
- Grupa II Juniorzy ( chłopcy w wieku 15-18 lat)
- Seniorzy

Członkowie klubu biorą udział w rozgrywkach organizowanych przez Lubelski Związek Piłki Nożnej. W chwili obecnej z obiektu sportowego (stadion sportowy) korzysta grupa dziewcząt pod opiekunem instruktora.

Oprócz zarejestrowanych zawodników Klub prowadzi zajęcia z grupą chłopców w wieku 8-10 lat. Ze względu na ograniczone środki finansowe chłopcy nie biorą udziału w rozgrywkach tylko w turniejach. Klub dysponuje (w ramach użyczenia) stadionem sportowym wraz z budynkiem socjalnym. Stan techniczny obiektów wymaga remontu i wyposażenia w trybuny dla kibiców oraz zaplecza w postaci szatni, natrysków, sanitariatów. Płyta boiska wymaga wymiany a cały stadion ogrodzenia.

### **Ochotnicza Straż Pożarna**

W zakresie ochrony przeciwpożarowej na terenie Annopola działa jednostka Ochotniczej Straży Pożarnej, dysponująca 1 samochodem bojowym lekkim, 1 samochodem bojowym ciężkim oraz sprzętem do prowadzenia akcji gaśniczych. Jednostka ta jest włączona do Krajowego Systemu Ratownictwa Pożarowego.

Inne organizacje pozarządowe i społeczne działające na terenie Annopola:

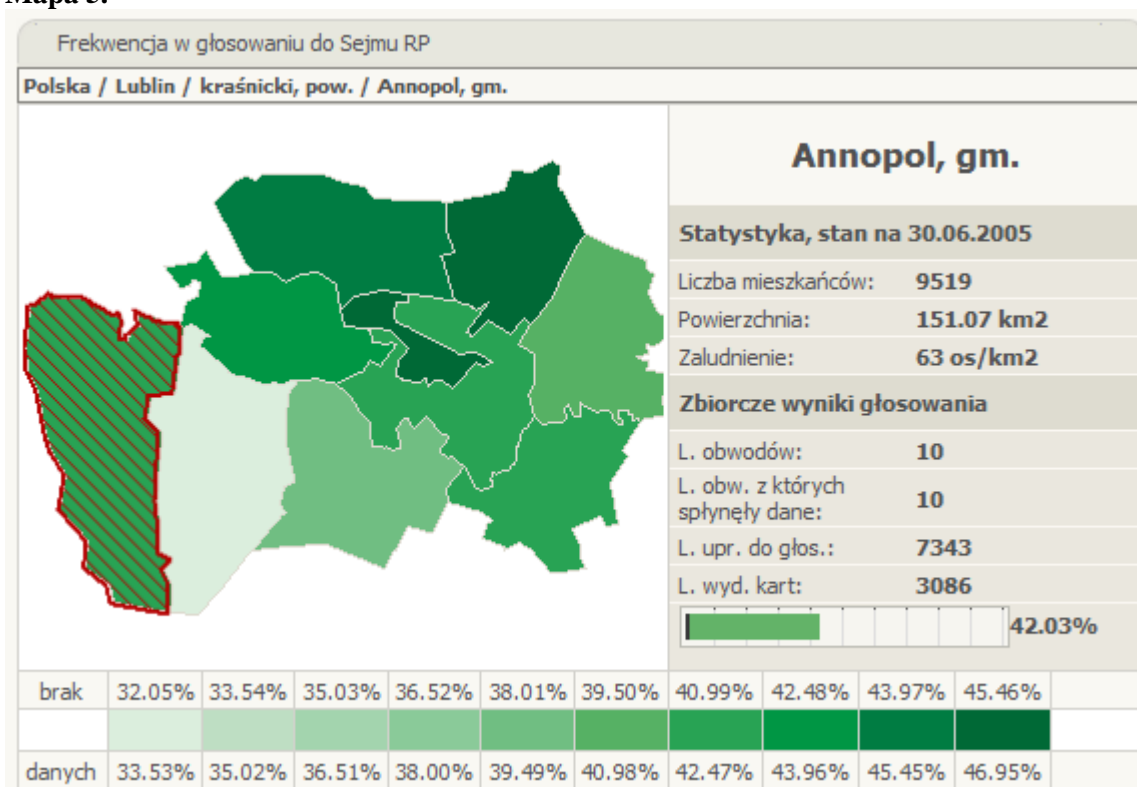
- Miejsko-Gminny Ośrodek Pomocy Społecznej
- Polski Związek Wędkarski - Koło w Annopolu
- Środowiskowy Dom Samopomocy



## Aktywność wyborcza

Aktywność wyborcza na terenie miasta i gminy Annopol nie jest najwyższa. Podczas wyborów do sejmu w 2005 roku frekwencja w gminie wyniosła 42,03%. Była ona niższa niż na terenie powiatu kraśnickiego (43,38%). Wizualizacja wyborów została zaprezentowana na poniższej mapie.

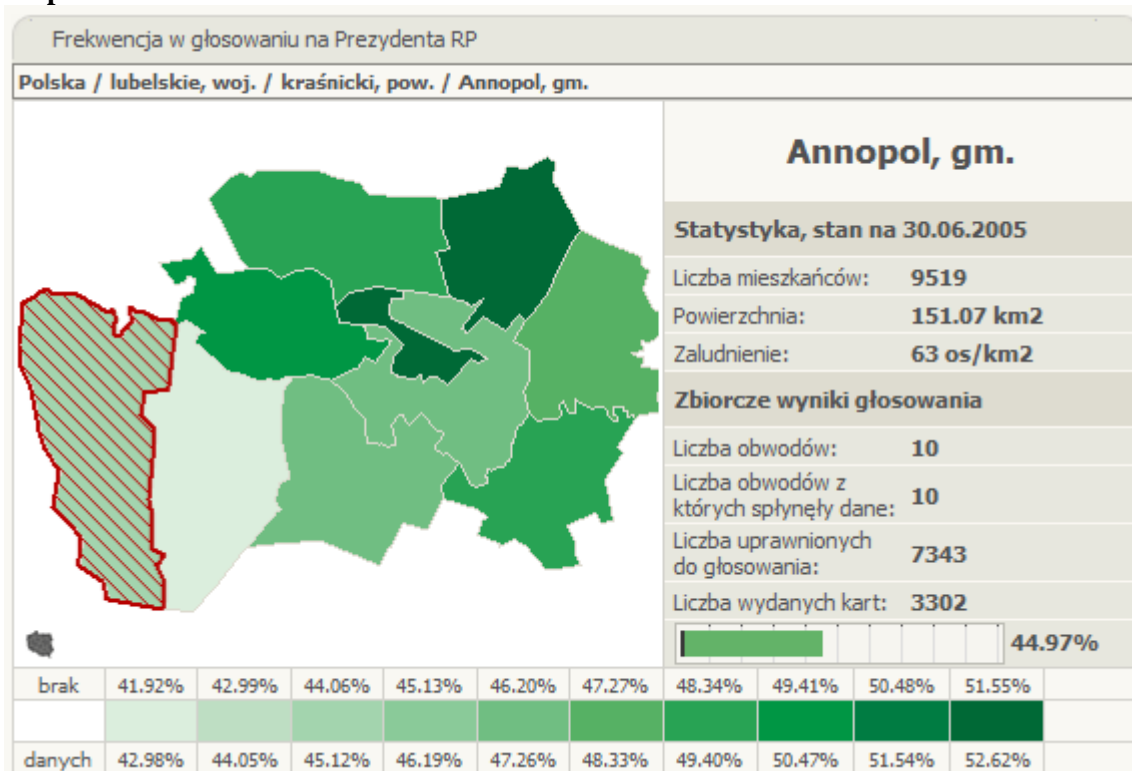
Mapa 5.



Źródło: PKW

Z kolei podczas I tury wyborów prezydenckich w 2005 roku frekwencja wyniosła 44,97%. Była ona zdecydowanie niższa niż na terenie powiatu kraśnickiego (49,23%) i całego województwa lubelskiego (49,24%). Wizualizacja I tury wyborów prezydenckich została zaprezentowana na poniższej mapie.

Mapa 6.



Źródło: PKW

Natomiast podczas wyborów samorządowych w roku 2006 w gminie Annopol frekwencja była zdecydowanie wyższa. W I turze do urn poszło 59,44% (w powiecie 52%), a w drugiej 58.57%.(w powiecie 50%).

## 4. Analiza strategiczna obszaru wsparcia

Analiza potrzeb obszarów rewitalizacji oraz zagrożeń dla realizacji programu rewitalizacji opiera się na wykorzystaniu techniki analizy SWOT. Analiza SWOT jest jedną z najpopularniejszych heurystycznych technik analitycznych, służących do porządkowania informacji. Technika ta jest stosowana we wszystkich obszarach planowania strategicznego jako uniwersalne narzędzie pierwszego etapu analizy strategicznej.

Technika analityczna SWOT polega na posegregowaniu posiadanej informacji o danej sprawie na cztery grupy (cztery kategorie czynników strategicznych):

- **S (Strengths) – mocne strony:** wszystko to co stanowi atut, przewagę, zaletę analizowanego obszaru,
- **W (Weaknesses) – słabe strony:** wszystko to co stanowi słabość, barierę, wadę analizowanego obszaru,
- **O (Opportunities) – szanse:** wszystko to co stwarza dla analizowanego obszaru szansę korzystnej zmiany,
- **T (Threats) – zagrożenia:** wszystko to co stwarza dla analizowanego obszaru niebezpieczeństwo zmiany niekorzystnej.

Informacja, która nie może być poprawnie zakwalifikowana do żadnej z wymienionych grup, jest w dalszej analizie pomijana jako nieistotna strategicznie. Informacja strategiczna, posegregowana według opisanych kryteriów na cztery grupy, jest następnie zapisywana w czterodzielnej macierzy strategicznej, w której lewa połowa zawiera dwie kategorie czynników pozytywnych a prawa - dwie kategorie czynników negatywnych.

**Tabela 25. Analiza SWOT dla miasta Annopol – mocne i słabe strony**

mocne strony	słabe strony
<ul style="list-style-type: none"> <li>• Atrakcyjne położenie geograficzne</li> <li>• Bliska odległość od dużych miast: Kraśnik, Lublin, Kielce</li> <li>• Położenie na trasie krajowej nr 74 Lublin – Kielce – Kraków</li> <li>• Bliskość rzeki Wisły</li> <li>• Dobrze rozwinięty system gospodarki odpadami i ochrony środowiska</li> <li>• Rozwinięta sieć placówek oświatowych</li> <li>• Duża liczba osób w wieku produkcyjnym</li> <li>• Rozwinięta sieć wodociągowa</li> <li>• Rozwinięty system transportu publicznego z większymi ośrodkami</li> <li>• Rozwinięta baza usług zdrowotnych głównie za sprawą NZOZ Lekarz</li> <li>• Brak uciążliwego przemysłu</li> <li>• Spokojne okolice</li> </ul>	<ul style="list-style-type: none"> <li>• Brak pełnej infrastruktury technicznej i społecznej lub zły stan istniejącej</li> <li>• Mała ilość zabytków</li> <li>• Bardzo słabo rozwinięta baza noclegowa, gastronomiczna i sportowa</li> <li>• Brak instytucji kultury (kina, teatry)</li> <li>• Zbyt mało terenów zielonych przeznaczonych pod rekreację</li> <li>• Niezadawalający stan techniczny dróg - zwłaszcza powiatowych i gminnych</li> <li>• Niezadawalający stan techniczny obiektów dziedzictwa kulturowego</li> <li>• Niski przyrost naturalny</li> <li>• Wysoki poziom bezrobocia i alkoholizmu</li> <li>• Mała ilość organizacji pozarządowych</li> <li>• Brak w gminie większych zakładów pracy</li> <li>• Duża ilość osób żyjących w ubóstwie</li> </ul>

Źródło: Opracowanie własne

**Tabela 26. Analiza SWOT dla miasta Annopol – szanse i zagrożenia**

szanse	zagrożenia
<ul style="list-style-type: none"> <li>• Pozyskanie środków z funduszy strukturalnych Unii Europejskiej</li> <li>• Współpraca międzygminna i zagraniczna</li> <li>• Rozwój oraz promocja turystyki na terenie gminy</li> <li>• Pozyskiwanie inwestorów wewnętrznych i zewnętrznych</li> <li>• Zwiększenie aktywności mieszkańców miasta, a zwłaszcza ludzi młodych</li> <li>• Wzrost liczby podmiotów gospodarczych</li> <li>• Zwiększenie poziomu integracji organizacji, instytucji i stowarzyszeń</li> <li>• Poprawa jakości życia mieszkańców za sprawą poprawy stanu infrastruktury technicznej i społecznej</li> <li>• Promocja całego kraju za sprawą EURO 2012 w Polsce i Ukrainie</li> <li>• Rozwój bazy sportowej</li> </ul>	<ul style="list-style-type: none"> <li>• Emigracja mieszkańców gminy, szczególnie młodych</li> <li>• Brak środków finansowych umożliwiających realizację inwestycji w zakresie infrastruktury technicznej oraz społecznej</li> <li>• Mała ilość inwestorów zewnętrznych</li> <li>• Starzenie się społeczeństwa</li> <li>• Słabo rozwinięty sektor usług</li> <li>• Zła polityka makroekonomiczna</li> <li>• Wzrost ilości osób korzystających z pomocy społecznej</li> <li>• Postępująca degradacja środowiska</li> <li>• Wzrost konkurencyjności innych gmin</li> <li>• Likwidacja regionalnych połączeń komunikacyjnych (PKS)</li> </ul>

Źródło: Opracowanie własne

## 5. Założenia programu rewitalizacji dla miasta Annopol

### 5.1. Cele ogólne i strategiczne Lokalnego Programu Rewitalizacji

#### Cel ogólny LPR:

Poprawa jakości życia mieszkańców poprzez odnowę i zagospodarowanie terenów i obiektów na obszarze rewitalizowanym

#### Cele strategiczne LPR:

Cel I: Wzrost estetyki oraz jakości przestrzeni publicznej

Działania:

- Poprawa użyteczności i wprowadzenie właściwej funkcji przestrzeni publicznej na terenie rewitalizowanym
- Porządkowanie tkanki urbanistycznej poprzez odpowiednie zagospodarowywanie przestrzeni w harmonii z otoczeniem

W ramach Lokalnego Programu Rewitalizacji przewiduje się reorganizację oraz podniesienie rangi przestrzennej i walorów estetycznych gminy za sprawą odnowy i zagospodarowania przestrzeni publicznej na obszarze rewitalizowanym m.in. centrum Annopola i park podworski.

Cel II. Poprawa stanu infrastruktury technicznej i społecznej

Działania:

1. Budowa infrastruktury towarzyszącej
2. Budowa sieci kanalizacyjnej
3. Poprawa funkcjonowania obiektów o ważnych funkcjach społecznych.

Realizacja działań spowoduje wzrost dostępności mieszkańców gminy do wysokiego standardu systemów „sieciovych” oraz wpłynie na atrakcyjność inwestycyjną gminy. Dzięki działaniom nastąpi również wzrost dostępności mieszkańców obszaru rewitalizowanego do infrastruktury społecznej oraz integracji społeczności lokalnej.

Do głównych zadań zaplanowanych w niniejszym celu należą budowa infrastruktury towarzyszącej, kanalizacji sanitarnej, remont budynków infrastruktury społecznej.

### Cel III. Rozwój turystyki w oparciu o infrastrukturę społeczno-rekreacyjną

Działania:

1. Budowa i modernizacja publicznej infrastruktury związanej z rozwojem funkcji turystycznych i kulturalnych
2. Rewaloryzacja obiektów i terenów o wartości architektonicznej i znaczeniu historycznym,

W ramach Programu ważnym elementem będzie podniesienie rangi obiektów i terenów istotnych dla jakości życia mieszkańców i atrakcyjności turystycznej gminy. W ramach Programu przewiduje się zagospodarowanie przestrzeni publicznej.

### Cel IV - Poprawa warunków zamieszkania poprzez odnowę zdegradowanej tkanki miejskiej

Działania:

1. Rewitalizacja osiedli mieszkaniowych
2. Modernizacja wielorodzinnych budynków mieszkalnych

## **5.2. Podział na projekty i zadania inwestycyjne**

Na terenie miasta Annopol zaplanowanych jest 13 projektów inwestycyjnych w ramach programu rewitalizacji. Zostały one zaprezentowane w tabeli 27. W tabeli została także zawarta planowana ilość środków pieniężnych uzyskanych z funduszy unijnych.

**Tabela 27. Projekty i zadania inwestycyjne programu rewitalizacji**

Lp.	Nazwa projektu	Lata realizacji	Szacunkowa wartość (zł)	Środki własne	Środki zewnętrzne	Podmioty wdrażające projekt
1.	Odnowa centrum Annopola - II etap (rewitalizacja zieleni, wyposażenie w ławeczki, kosze, remont oświetlenia parkowego, zagospodarowanie sadzawki)	2009	350 000	15%	85%	Gmina Annopol
2.	Rewitalizacja zabytkowego Parku Dworskiego w Annopolu wraz z wyposażeniem w elementy małej architektury (alejki, ogrodzenie, oświetlenie)	2010	150 000	15%	85%	Gmina Annopol
3.	Budowa kanalizacji sanitarnej w Annopolu wraz z budową sieci wodociągowej na ul. Radomskiej	2009	4 500 000	15%	85%	Gmina Annopol
4.	Kompleksowe zagospodarowanie placów zabaw na terenie Annopola	2010	60 000	15%	85%	Gmina Annopol
5.	Zagospodarowanie terenu wokół Sanktuarium Św. Anny w Annopolu	2010	30 000	15%	85%	Gmina Annopol
6.	Remont Centrum Kultury w Annopolu	2011	250 000	15%	85%	Gmina Annopol



Lp.	Nazwa projektu	Lata realizacji	Szacunkowa wartość	Środki własne	Środki zewnętrzne	Podmioty wdrażające projekt
7.	Remont wraz z termomodernizacją obiektu użyteczności publicznej oraz likwidacja barier architektonicznych w budynku użyteczności publicznej (OPS)	2012	150 000	15%	85%	Gmina Annopol
8.	Kompleksowa modernizacja wielorodzinnego budynku mieszkalnego przy ul. Skały 50 wraz z zagospodarowaniem przyległego terenu (parkingi, zieleń)	2010	550 000	15%	85%	Wspólnota mieszkaniowa przy ul. Skały 50
9.	Rewitalizacja osiedla mieszkaniowego przy ul. Leśnej	2011	2 500 000	15%	85%	Wspólnoty mieszkaniowe przy ul. Leśnej 4,7,8,9,10,
10.	Rewitalizacja osiedla mieszkaniowego przy ul. Rynek	2012	2 000 000	15%	85%	Wspólnoty mieszkaniowe przy ul.Rynek 1,10,13, 24,
11.	Rewitalizacja osiedla mieszkaniowego przy ul. Świeciechowskiej	2013	3 500 000	15%	85%	Wspólnoty mieszkaniowe przy ul. Świeciechowskiej 2,2A,1,3, 4, 5,6 ,
12.	Rewitalizacja osiedla mieszkaniowego przy ul. Skały 14 i 15	2011	1 000 000	15%	85%	Wspólnota mieszkaniowa przy ul.Skały 14 oraz Gmina Annopol
13.	Budowa ścieżki rowerowej przy ul. Stanisława Skały	2012	100 000	15%	85%	Gmina Annopol

Źródło: Urząd Miejski Annopol

### **5.3. Kryteria wyboru pilotażowych projektów oraz kolejności ich realizacji**

Niniejszy dokument został sporządzony w oparciu o analizę uwarunkowań wewnętrznych jak i zewnętrznych miejscowości Annopol. Przy wyborze projektów oraz kolejności ich realizacji wzięto pod uwagę następujące kwestie:

- Zgodność zapisów dokumentów programowych rozwoju gminy oraz regionu
- Poziom zaawansowania w przygotowaniu dokumentacji projektów w ramach rewitalizacji
- Intensywność wpływu na osiągnięcie zakładanych celów – spójności społeczno-gospodarczej
- Intensywność wpływu realizacji projektu na podniesienie walorów i atrakcyjności miasta Annopol
- Powiązanie z innymi projektami dotyczącymi rozwoju przestrzennego, społecznego i gospodarczego
- Akceptacja społeczna i poziom zaspokojenia potrzeb mieszkańców
- Określone zasoby finansowe Miasta Annopol
- Możliwości uzyskania współfinansowania ze źródeł zewnętrznych

### **5.4. Oczekiwane wskaźniki osiągnięć**

Lokalny Program Rewitalizacji jest niezbędnym załącznikiem w przypadku ubiegania się o środki zewnętrzne na realizację zawartych w nim zadań. Wskaźniki produktu i rezultatu służą do pomiaru celów określonych w Lokalnym Programie Rewitalizacji, dają one odpowiedź o mierzalnych efektach finansowanych działań.

Produktem jest bezpośredni, materialny efekt realizacji przedsięwzięcia mierzony konkretnymi wielkościami (np. długość drogi, powierzchnia oddana do użytku itp.). Beneficjent opisuje inwestycje i inne dobra powstałe, bądź pozyskane w ramach projektu, które po zakończeniu implementacji projektu przełożą się na rezultaty. Produkty muszą zostać skwantyfikowane. Należy więc odpowiedzieć, jakie usługi będzie świadczył produkt oraz jakie dobra materialne zostaną oddane dzięki realizacji projektu.

Rezultaty to korzyści, jakie wynikną dla beneficjenta bezpośrednio po zakończeniu projektu w związku ze zrealizowanymi działaniami, tj. dostarczonymi usługami i dostawami materialnymi i inwestycjami.

Poniżej zestawiono przykładowe wskaźniki monitorowania Lokalnego Programu Rewitalizacji Miasta Annapol na lata 2008 – 2015 na poziomie projektu.

### **Wskaźniki produktu:**

- Liczba zrewitalizowanych obszarów – szt.
- Powierzchnia zrewitalizowanych obszarów - ha
- Powierzchnia wybudowanych "plomb" w zabudowie – m<sup>2</sup>
- Kubatura obiektów poddanych regeneracji/rehabilitacji – m<sup>3</sup>
- Długość wybudowanej sieci wodociągowej - km
- Długość wybudowanej sieci kanalizacji sanitarnej - km
- Powierzchnia obiektów świadczących usługi w zakresie pomocy społecznej poddanych modernizacji/przebudowie - m<sup>2</sup>
- Powierzchnia terenów rewitalizowanych przeznaczonych na małą infrastrukturę (np. tarasy widokowe, fontanny, ławki, kosze na śmieci) - m<sup>2</sup>
- Powierzchnia zagospodarowanych terenów zielonych - ha
- Place na terenie zrewitalizowanym z przeznaczeniem na cele turystyczne, kulturalne, edukacyjne, - ha
- Liczba obiektów/zbiorów poddanych konserwacji – szt.
- Długość wybudowanych ścieżek rowerowych - km
- Długość wybudowanych chodników - m
- Długość przebudowanych chodników - m
- Powierzchnia wybudowanej drogowej infrastruktury towarzyszącej - m<sup>2</sup>
- Powierzchnia przebudowanej drogowej infrastruktury towarzyszącej - m<sup>2</sup>
- Liczba zbudowanych/przebudowanych/doposażonych obiektów – szt.
- Liczba obiektów objętych termomodernizacją – szt.
- Powierzchnia budynków zaadaptowanych na cele mieszkaniowe z przeznaczeniem dla gospodarstw - m<sup>2</sup>

## **Wskaźniki rezultatu:**

- Liczba przedsiębiorstw, które podjęły działalność na terenie zrewitalizowanym - szt
- Liczba miejsc pracy utworzonych na terenach zrewitalizowanych – szt.
- Liczba nowych ofert programowych w zakresie kultury i turystyki – szt.
- Powierzchnia zabudowanych/zrehabilitowanych pustych przestrzeni publicznych m<sup>2</sup>
- Powierzchnia terenów, które stały się dostępne w wyniku realizacji projektu - ha
- Liczba osób korzystających z obiektów infrastruktury społeczno-edukacyjnej/kulturalnej/turystycznej - osoby
- Liczba budynków podłączonych do wybudowanej sieci wodociągowej – szt.
- Liczba budynków podłączonych do wybudowanej sieci kanalizacyjnej – szt.
- Liczba osób mieszkających w budynkach poddanych renowacji - osoby
- Liczba osób podłączonych do wybudowanej sieci wodociągowej - osoby
- Liczba osób podłączonych do wybudowanej sieci kanalizacji sanitarnej - osoby
- Ilość zaoszczędzonej energii w wyniku realizacji projektu termomodernizacyjnego - MWh
- Powierzchnia terenów zrewitalizowanych - ha
- Przewidywana całkowita liczba bezpośrednio utworzonych nowych miejsc pracy (EPC) - szt.

## **6. Planowane działania w latach 2008-2010 oraz 2011-2015 na danym obszarze rewitalizowanym**

Planowane działania w latach 2008-2015 na obszarze miejscowości Annopol podzielono na trzy rodzaje: przestrzenne, gospodarcze i społeczne.

Działania przestrzenne mają na celu kształtowanie nowego ładu przestrzennego obszaru rewitalizowanego i integrację terenów zdegradowanych. Porządkowanie "starej tkanki urbanistycznej", wprowadzanie nowych elementów architektonicznych jest także sposobem promocji nowego wizerunku. Do działań przestrzennych zalicza się m.in. : rozwój infrastruktury technicznej, a także rozwój infrastruktury społecznej, kulturalnej i turystycznej.

Działania gospodarcze to m.in. : wsparcie przedsiębiorczości czy działania dotyczące rozwoju turystyki oraz innych sektorów gospodarki. Działania gospodarcze prowadzą do pozytywnych skutków ekonomicznych takich jak: wzrost dochodu firm, wzrost oddziaływania na rozwój różnych działalności lokalnych, ożywienie życia społeczno-gospodarczego, pobudzenie aktywności lokalnych środowisk, stworzenie nowych miejsc pracy.

Działania społeczne to przede wszystkim rozwój zasobów ludzkich, przeciwdziałanie wykluczeniu społecznemu, tworzenie równych szans, zapobieganie zjawisku bezrobocia czy aktywizacja środowisk dziecięcych i młodzieżowych.

### 6.1. Planowane działania przestrzenne (techniczno-materialne) na obszarze rewitalizowanym

LP	Nazwa projektu	Lata realizacji	Oczekiwane rezultaty	Szacunkowa wartość (w zł)
1.	Odnowa centrum Annopola - II etap (rewitalizacja zieleni, wyposażenie w ławeczki, kosze, remont oświetlenia parkowego, zagospodarowanie sadzawki)	2009	- liczba osób korzystających z infrastruktury towarzyszącej - wzrost liczby turystów odwiedzających miasto	350 000
2.	Rewitalizacja zabytkowego Parku Dworskiego w Annopolu wraz z wyposażeniem w elementy małej architektury (alejki, ogrodzenie, oświetlenie)	2010	- liczba osób korzystających z terenów rekreacyjnych - wzrost liczby turystów odwiedzających miasto	150 000
3.	Budowa kanalizacji sanitarnej w Annopolu wraz z budową sieci wodociągowej na ul. Radomskiej	2009	- liczba gospodarstw podłączonych do sieci kanalizacyjnej, - liczba budynków podłączonych do wybudowanej sieci kanalizacyjnej	4 500 000
4.	Kompleksowe zagospodarowanie placów zabaw na terenie Annopola	2010	- liczba osób korzystających z infrastruktury społecznej	60 000
5.	Zagospodarowanie terenu wokół Sanktuarium Św. Anny w Annopolu	2010	- liczba osób korzystających z infrastruktury sakralnej - wzrost liczby turystów odwiedzających miasto	30 000
6.	Remont Centrum Kultury w Annopolu	2011	- liczba osób korzystających z infrastruktury społecznej - liczba zorganizowanych wydarzeń o charakterze społecznym	250 000

LP	Nazwa projektu	Lata realizacji	Oczekiwane rezultaty	Szacunkowa wartość (w zł)
7.	Remont wraz z termomodernizacją obiektu użyteczności publicznej oraz likwidacja barier architektonicznych w budynku użyteczności publicznej (OPS)	2012	- liczba osób korzystających z infrastruktury społecznej - ilość zaoszczędzonej energii w wyniku realizacji projektu termomodernizacyjnego	150 000
8.	Kompleksowa modernizacja wielorodzinnego budynku mieszkalnego przy ul. Skały 50 wraz z zagospodarowaniem przyległego terenu (parkingi, zieleń)	2010	- liczba osób korzystających z infrastruktury komunalnej - wzrost liczby mieszkańców	550 000
9.	Rewitalizacja osiedla mieszkaniowego przy ul. Leśnej	2011	- liczba osób mieszkających w budynkach podanych renowacji - liczba budynków, z których usunięto azbest	2 500 000
10.	Rewitalizacja osiedla mieszkaniowego przy ul. Rynek	2012	- liczba osób mieszkających w budynkach podanych renowacji - liczba budynków, z których usunięto azbest	2 000 000
11.	Rewitalizacja osiedla mieszkaniowego przy ul. Świeciechowskiej	2013	- liczba osób mieszkających w budynkach podanych renowacji - liczba budynków, z których usunięto azbest	3 500 000
12.	Rewitalizacja osiedla mieszkaniowego przy ul. Skały 14 i Skały 15	2011	- liczba osób mieszkających w budynkach podanych renowacji - liczba budynków, z których usunięto azbest	1 000 000
13.	Budowa ścieżki rowerowej przy ul. Stanisława Skały	2012	- liczba osób korzystających z terenów infrastruktury rekreacyjnej /turystycznej - wzrost liczby turystów odwiedzających miasto	100 000

## 6.2. Planowane działania gospodarcze na obszarze rewitalizowanym

LP	Nazwa projektu	Lata realizacji	Oczekiwane rezultaty	Szacunkowa wartość (w zł)
1.	Odnowa centrum Annopola II etap (rewitalizacja zieleni, wyposażenie w ławeczki, kosze, remont oświetlenia parkowego, zagospodarowanie sadzawki)	2009	- liczba przedsiębiorstw, które podjęły działalność na terenie zrewitalizowanym - liczba miejsc pracy utworzonych na terenach zrewitalizowanych - wzrost liczby turystów odwiedzających miasto	350 000
2.	Rewitalizacja zabytkowego Parku Dworskiego w Annopolu wraz z wyposażeniem w elementy małej architektury (alejki, ogrodzenie, oświetlenie)	2010	- liczba przedsiębiorstw, które podjęły działalność na terenie zrewitalizowanym - liczba miejsc pracy utworzonych na terenach zrewitalizowanych - wzrost liczby turystów odwiedzających miasto	150 000
3.	Zagospodarowanie terenu wokół Sanktuarium Św. Anny w Annopolu	2010	- liczba osób korzystających z infrastruktury sakralnej - wzrost liczby turystów odwiedzających miasto	30 000
4.	Budowa ścieżki rowerowej przy ul. Stanisława Skały	2012	- liczba osób korzystających z terenów infrastruktury rekreacyjnej /turystycznej - wzrost liczby turystów odwiedzających miasto	100 000



### 6.3. Planowane działania społeczne na obszarze rewitalizowanym

LP	Nazwa projektu	Lata realizacji	Oczekiwane rezultaty	Szacunkowa wartość (w zł)
1.	Kompleksowe zagospodarowanie placów zabaw na terenie Annopola	2010	- liczba osób korzystających z infrastruktury społecznej	60 000
2.	Remont Centrum Kultury w Annopolu	2011	- liczba osób korzystających z infrastruktury społecznej - liczba zorganizowanych wydarzeń o charakterze społecznym	250 000
3.	Remont wraz z termomodernizacją obiektu użyteczności publicznej oraz likwidacja barier architektonicznych w budynku użyteczności publicznej (OPS)	2012	- liczba osób korzystających z infrastruktury społecznej - ilość zaoszczędzonej energii w wyniku realizacji projektu termomodernizacyjnego	150 000

## 7. Plan finansowy realizacji rewitalizacji na lata 2008 – 2015

Plan finansowy realizacji programu rewitalizacji na lata 2008 - 2015 jest sumą planowanych nakładów w poszczególnych latach w rozbiciu na źródła finansowania.

**Tabela 28. Plan finansowym Lokalnego Programu Rewitalizacji Miasta Annopol na lata 2008-2015**

Podokresy realizacji projektów	Łączna kwota ( w zł)	Środki własne (w zł)	Środki unijne (w zł)
lata 2008-2010	<b>5 640 000</b>	846 000	4 794 000
lata 2011-2015	<b>9 500 000</b>	1 425 000	8 075 000
Razem	15 140 000	2 271 000	12 869 000

Źródło: Opracowanie własne

Łączny koszt inwestycji wynosi ponad 15 mln zł. Większość z nich zostanie poniesiona w latach 2011-2015, bo aż 9,5 mln. Z łącznej kwoty wydatków 2.271.000zł zostanie poniesione z środków własnych gminy, natomiast 12.869.000 zł zostanie pokrytych ze środków unijnych. W najbliższych 3 latach, czyli 2008-2010 zostanie wydane 5.640.000 zł, z czego 4.794.000 z środków unijnych.

Podstawową zasadą finansowania projektów Lokalnego Programu Rewitalizacji Miasta Annopol będzie montaż finansowy. Preferowane będą programy, finansowane wspólnie przez samorząd, sektor publiczny i prywatnych inwestorów. Gmina zobowiązuje się przeznaczać corocznie w swoim budżecie środki służące finansowaniu zadań ujętych w projektach rewitalizacji – w całości lub części. Zakres i wielkość finansowania będą określone w uchwale budżetowej.

Źródła finansowania Lokalnego Programu Rewitalizacji Miasta Annopol:

### 1. Budżet Gminy Annopol (środki własne gminy)

W budżecie gminy co roku podczas prac nad budżetem gminy wyodrębniane zostają środki finansowe na realizację konkretnych projektów inwestycyjnych. Procedura uchwalania budżetu zgodna jest z wytycznymi zawartymi w ustawie o samorządzie terytorialnym i gminnym oraz finansach publicznych.

### 2. Środki krajowe

- budżet państwa,

### 3. Fundusze zagraniczne

- fundusze pomocowe Unii Europejskiej, do których zaliczyć można m.in.:
  - ✓ Regionalny Program Operacyjny Województwa Lubelskiego na lata 2007 – 2013

Należy w tym miejscu zaznaczyć, iż jakkolwiek zakłada się pozyskanie dotacji finansowej w ramach wymienionych funduszy, przy konstrukcji budżetu gminy uwzględnia się zabezpieczenie 100% kosztów wykonania zadania. Powoduje to jednak sytuację, iż zadania przewidziane do realizacji w określonych latach, mogą ulec przesunięciu czasowemu.

## **8. System wdrażania lokalnego programu rewitalizacji**

Lokalny Program Rewitalizacji Miasta Annapol będzie realizowany w oparciu o system wdrażania pomocy strukturalnej Unii Europejskiej. Miasto, korzystając z funduszy strukturalnych, zobowiązuje się do przestrzegania zasad i procedur wspólnotowych wprowadzanych odpowiednimi przepisami w zakresie tychże funduszy.

Poszczególne projekty będą wdrażane w oparciu o zasady wydatkowania środków według źródeł ich pochodzenia (krajowych i unijnych). W Lokalnym Programie Rewitalizacji Miasta Annapol ważne jest wskazanie i określenie zadań Instytucji Zarządzającej Programem i projektami w nim zawartymi. Funkcję instytucji zarządzającej realizacją Lokalnego Programu Rewitalizacji będzie pełnił Urząd Miejski w Annapolu oraz poszczególne jednostki organizacyjne gminy. Zarządzającym i koordynującym realizację Lokalnego Programu Rewitalizacji będzie Burmistrz Annapola.

### **8.1. Powołanie zespołu do spraw rewitalizacji**

Lokalny Program Rewitalizacji na lata 2008 - 2015 przyjęty zostanie w drodze uchwały Rady Miejskiej w Annapolu. W tym samym trybie dokonywana będzie aktualizacja tego dokumentu. Radzie Miejskiej składane będą także okresowe oraz końcowy raport z realizacji LPR. W celu wdrożenia Lokalnego Programu Rewitalizacji Burmistrz Annapola w drodze zarządzenia powołuje **Zespół ds. Rewitalizacji**.

### **8.2. Główne instytucje i podmioty uczestniczące we wdrażaniu**

Istotnym elementem wdrażania Lokalnego Programu Rewitalizacji jest zaangażowanie jak największej liczby podmiotów uczestniczących w tym procesie. Dla powodzenia przedsięwzięcia ważne jest, aby aktywnie występowały w nim nie tylko podmioty publiczne (Urząd Miejski i jednostki organizacyjne), ale także jak najliczniej podmioty społeczne (stowarzyszenia, komitety, związki, wspólnoty) zrzeszające mieszkańców oraz przedsiębiorcy prywatni. Ci pierwsi oprócz znajomości zagadnień związanych z lokalnymi problemami społecznymi wnoszą

doświadczenie w pracy na rzecz obszarów zdegradowanych społecznie. Inwestorzy prywatni służyć mogą doświadczeniem w zarządzaniu inwestycją oraz wносить nowe technologie.

Dla właściwej oceny zarządzający może tworzyć także grupy robocze, zespoły horyzontalne, korzystać z opinii niezależnych ekspertów lub usług instytucji.

Zakres zadań Instytucji Zarządzającej obejmuje między innymi:

- dokonanie oceny ex-ante (przed rozpoczęciem) realizacji Programu
- kreowanie i przyjmowanie propozycji projektów od podmiotów publicznych i społecznych
- przygotowywanie i składanie wniosków aplikacyjnych na zadania, w których instytucją realizującą jest Urząd Miejski w Annopolu
- kontrolę formalną składania wniosków, ich zgodności z procedurami, z zapisami Lokalnego Programu Rewitalizacji
- monitorowanie wdrażania poszczególnych zadań
- zbieranie danych statystycznych i finansowych na temat postępów wdrażania oraz przebiegu realizacji projektów w ramach Programu
- zapewnienie zgodności realizacji Programu z poszczególnymi dokumentami programowymi wyższego rzędu
- zapewnienie przygotowania i wdrożenia planu działań w zakresie informacji i promocji Programu (w tym informowanie o współfinansowaniu przez UE realizowanych projektów)
- opracowywanie corocznych raportów dotyczących postępów we wdrażaniu Programu
- aktualizacja zadań Programu
- dokonanie oceny ex-post (po zakończeniu) realizacji Programu.

Realizacja Lokalnego Programu Rewitalizacji prowadzić powinna do tzw. „efektu dźwigni”, gdzie inwestycjom publicznym towarzyszy wzrost inwestycji prywatnych prowadzący do ożywienia społeczno-gospodarczego.

### 8.3. Wykaz zadań kluczowych do realizacji w latach 2008-2010 oraz 2011-2015

#### a) Wykaz zadań kluczowych do realizacji w latach 2008-2010

Lp	Nazwa projektu / Charakterystyka projektu	Okres realizacji	Szacunkowa wartość (zł)	Środki własne	Środki zewnętrzne	Podmioty wdrażające projekt	Oczekiwane rezultaty	Określenie celów i oczekiwanych rezultatów
1.	Odnowa centrum Annapola - II etap (rewitalizacja zieleni, wyposażenie w ławeczki, kosze, remont oświetlenia parkowego, zagospodarowanie sadzawki)	2009	350 000	15%	85%	Gmina Annapol	- liczba osób korzystających z infrastruktury towarzyszącej - wzrost liczby turystów odwiedzających miasto	- Wzrost estetyki oraz jakości przestrzeni publicznej - Poprawa stanu infrastruktury technicznej
2.	Budowa kanalizacji sanitarnej w Annapolu wraz z budową sieci wodociągowej na ul. Radomskiej	2009	4 500 000	15%	85%	Gmina Annapol	- liczba gospodarstw podłączonych do sieci kanalizacyjnej i wodociągowej, - liczba budynków podłączonych do wybudowanej sieci kanalizacyjnej i wodociągowej	- Poprawa stanu infrastruktury technicznej
3.	Kompleksowa modernizacja wielorodzinnego budynku mieszkalnego przy ul. Skały 50 wraz z zagospodarowaniem przyległego terenu (parkingi, zieleń)	2010	550 000	15%	85%	Wspólnota mieszkaniowa przy ul. Skały 50	- liczba osób korzystających z infrastruktury komunalnej - wzrost liczby mieszkańców	- Poprawa warunków zamieszkania poprzez odnowę zdegradowanej tkanki miejskiej - Wzrost estetyki oraz jakości przestrzeni publicznej

## b) Wykaz zadań kluczowych do realizacji w latach 2011-2015

1.	Rewitalizacja osiedla mieszkaniowego przy ul. Leśnej	2011	2 500 000	15%	85%	Wspólnoty mieszkaniowe przy ul. Leśnej 4,7,8,9,10,	- liczba osób mieszkających w budynkach poddanych renowacji - liczba budynków, z których usunięto azbest	- Poprawa warunków zamieszkania poprzez odnowę zdegradowanej tkanki miejskiej - Wzrost estetyki oraz jakości przestrzeni publicznej
2.	Rewitalizacja osiedla mieszkaniowego przy ul. Rynek	2012	2 000 000	15%	85%	Wspólnoty mieszkaniowe przy ul. Rynek 1,10,13, 24,	- liczba osób mieszkających w budynkach poddanych renowacji - liczba budynków, z których usunięto azbest	- Poprawa warunków zamieszkania poprzez odnowę zdegradowanej tkanki miejskiej - Wzrost estetyki oraz jakości przestrzeni publicznej
3.	Rewitalizacja osiedla mieszkaniowego przy ul. Świeciechowskiej	2013	3 500 000	15%	85%	Wspólnoty mieszkaniowe przy ul. Świeciechowskiej 2,2A,1,3, 4, 5,6 ,	- liczba osób mieszkających w budynkach poddanych renowacji - liczba budynków, z których usunięto azbest	- Poprawa warunków zamieszkania poprzez odnowę zdegradowanej tkanki miejskiej - Wzrost estetyki oraz jakości przestrzeni publicznej

## **9. System monitorowania i oceny realizacji lokalnego programu rewitalizacji i komunikacji społecznej**

### **9.1. Zasady monitorowania i aktualizacji programu**

Monitorowanie to proces systematycznego zbierania i analizowania wiarygodnych informacji finansowych i statystycznych dotyczących wdrażania zadań, którego celem jest zapewnienie zgodności realizacji projektów i Programu Rewitalizacji z wcześniej zatwierdzonymi założeniami. Monitorowanie realizacji Lokalnego Programu Rewitalizacji Miasta Annopol na lata 2008-2015 prowadzone będzie w zakresie rzeczowym i finansowym.

Kluczowe znaczenie w zakresie monitorowania, aktualizacji i oceny realizacji Lokalnego Programu Rewitalizacji Miasta Annopol ma Burmistrz Miasta i Gminy oraz Rada Miejska, która przyjmie rolę Instytucji Monitorującej dla realizacji Programu. Jej funkcja będzie polegała na monitorowaniu przebiegu wykonywania przedsięwzięć zawartych w Lokalnym Programie Rewitalizacji, okresowej ocenie oraz podejmowaniu działań służących usprawnieniu realizacji Lokalnego Programu Rewitalizacji w tym likwidacji barier stojących na drodze procesu wdrażania zadań.

Monitorowanie rzeczowe obejmować będzie skwantyfikowane dane obrazujące postęp we wdrażaniu Programu oraz umożliwiające dokonanie oceny jego wykonania w odniesieniu do celów ustalonych w Lokalnym Programie Rewitalizacji. Monitorowanie rzeczowe będzie prowadzone na dwóch płaszczyznach za pomocą następujących wskaźników:

- wskaźniki produktu
- wskaźniki rezultatu

Monitorowanie finansowe obejmować będzie dane finansowe z realizacji projektów, będących podstawą do oceny sprawności wydatkowania przeznaczonych na nie środków, w oparciu o raporty okresowe obrazujące wysokość wkładu finansowego pochodzącego ze środków publicznych i prywatnych.

Lokalny Program Rewitalizacji jest dokumentem otwartym i powinien być uzupełniany poprzez wpis nowych zadań organizacyjnych i inwestycyjnych w okresach projektowania budżetu. Wszelkie postulaty i wnioski przedsięwzięć



inwestycyjnych do Lokalnego Programu Rewitalizacji przyjmuje Zespół ds. Rewitalizacji (utworzony w strukturach Urzędu Miejskiego).

## **9.2. Zestaw wskaźników do oceny wdrożenia programu**

Skuteczność Lokalnego Programu Rewitalizacji Miasta Annopol poddawana będzie także okresowej (corocznej) ocenie. Dokonywana ona będzie przez Burmistrza Miasta i Gminy Annopol we współpracy z Instytucją Zarządzającą Programem (Urząd Miejski w Annopou - Zespół ds. Rewitalizacji) i Instytucją Monitorującą Program (Rada Miejska w Annopolu). Instytucja Zarządzająca sporządzać będzie corocznie raport z realizacji LPR, który poprzez Burmistrza Miasta i Gminy Annopol trafić będzie do rąk Przewodniczącego Rady Miejskiej Annopol. Ocena realizacji zadań wynikających z Lokalnego Programu Rewitalizacji przedstawiana będzie Radzie Miejskiej raz na rok.

Do monitorowania, oceny realizacji programu i jego aktualizacji służyć będzie system współpracy pomiędzy podmiotami programu oraz osiągnięte wskaźniki produktu i rezultatu.

Wskaźniki produktu i rezultatu na poziomie działań:

### 1. Wskaźniki produktu:

- Liczba projektów mających na celu poprawę atrakcyjności miast - szt.

### 2. Wskaźniki rezultatu:

- Powierzchnia terenów zrewitalizowanych - ha
- Liczba firm, które podjęły działalność na terenie zrewitalizowanym - szt.
- Liczba miejsc pracy utworzonych na terenach zrewitalizowanych - szt.

Wskaźniki produktu i rezultatu na poziomie projektu zostały zaprezentowane w rozdziale 5.

### **9.3. Sposoby inicjowania współpracy pomiędzy sektorem publicznym, prywatnym i organizacjami pozarządowymi**

Instytucją Zarządzającą realizacją Lokalnego Programu Rewitalizacji będzie Urząd Miejski w Anopolu, a w jego ramach zadaniowy Zespół ds. Rewitalizacji. Instytucja zarządzająca będzie kreowała i przyjmowała propozycje projektów od instytucji partnerskich – instytucji realizujących zadania. Instytucja zarządzająca odpowiedzialna będzie również za przyjmowanie rocznych sprawozdań z realizacji projektów od instytucji partnerskich.

Ważnym sposobem współpracy pomiędzy różnymi podmiotami będą okresowe (co najmniej raz w roku) spotkania z instytucjami partnerskimi w celu informowania o postępach w realizacji Programu i możliwościach finansowania zadań Lokalnego Programu Rewitalizacji Miasta Anopol.

Aktualizacja zapisów Lokalnego Programu Rewitalizacji Miasta Anopol dokonywana będzie przez Instytucję Zarządzającą na bazie corocznych spotkań z instytucjami partnerskimi.

Ważną rolę w realizacji celów Lokalnego Programu Rewitalizacji będą pełnić podmioty lub osoby obsługujące i nadzorujące nieruchomości, w tym zarówno ze strony miasta, jak i ze strony indywidualnych właścicieli. To samo dotyczy przedsiębiorstw oraz innych wymienionych podmiotów.

Dla właściwej realizacji i oceny Lokalnego Programu Rewitalizacji Instytucja Zarządzająca może skorzystać z wiedzy i opinii lokalnych ekspertów (przedstawiciele lokalnych środowisk społeczno - gospodarczych) oraz korzystać z usług innych instytucji oraz opinii specjalistów. Pomoc organizacyjną oraz kompetencyjną mogą świadczyć instytucje, które nie są bezpośrednio związane z omawianym obszarem, ale mogą być pomocne w procesie rewitalizacji tj. środowiska naukowe i oświatowe oraz organizacje społeczne i stowarzyszenia. Istotna wydaje się także współpraca z podmiotami, które mogą umożliwić realizację programu poprzez udzielenie pożyczek i kredytów na działania inwestycyjne i koncepcyjne (np. banki czy inne instytucje finansowe).

Podmiotem odpowiedzialnym za koordynację Programu Rewitalizacji oraz współpracy partnerskiej w ramach rewitalizacji będzie Urząd Miejski w Anopolu wraz z jednostkami organizacyjnymi.

Drugą grupę podmiotów zakwalifikować należy jako współwykonawców programu rewitalizacji. Będą to:

- zarządcy nieruchomości
- spółdzielnie i wspólnoty mieszkaniowe
- instytucje publiczne zlokalizowane w obrębie obszaru
- instytucje i przedsiębiorstwa komunalne
- przedsiębiorcy, których działalność związana jest z obszarem rewitalizacji

Ostatnią – trzecią grupę podmiotów stanowią partnerzy programu. Do tej grupy zaliczyć należy:

- lokalne stowarzyszenia
- instytucje finansowe, w tym banki
- środowiska naukowe i oświatowe
- instytucje pomocowe, w tym instytucje Unii Europejskiej

Partnerzy mogący wspomóc realizację zadań Lokalnego Programu Rewitalizacji Miasta Annopol, m.in.:

- gminy sąsiednie
- Starostwo Powiatowe w Kraśniku
- Urząd Marszałkowski Województwa Lubelskiego w Lublinie
- Lubelski Urząd Wojewódzki w Lublinie
- Lubelski Wojewódzki Konserwator Zabytków

#### **9.4. Konsultacje społeczne i współpraca partnerska w ramach programu rewitalizacji**

Jednym z elementów w procesie tworzenia Lokalnego Programu Rewitalizacji mogą być konsultacje społeczne, których celem jest włączenie wspólnoty lokalnej w procesy decyzyjne zachodzące w urzędzie. Jednocześnie, głos mieszkańców (ich pomysły) pozwala na pełniejsze spojrzenie na zagadnienia związane z kierunkami rewitalizacji obszaru gminy oraz najpilniejszymi sprawami do rozwiązania. Z tych też względów, do prac nad Programem Rewitalizacji zaprasza się szereg osób tworzących społeczność lokalną, chcących aktywnie wspierać działania

podejmowane na terenie miasta. Założenie odpowiedniego harmonogramu zadań, pozwoli na odpowiednią konstrukcję budżetu miasta i gminy oraz będzie ułatwiało podejmowanie decyzji inwestycyjnych. Na podstawie tak określonych kierunków działań pod kątem ich ważności, przypisać można konkretne zadania do realizacji, które obejmować będą teren miejscowości Annopol.

Bardzo pomocne są zebrania konsultacyjne z mieszkańcami miejscowości, podczas których mogą oni wyrazić swoje opinie na temat preferowanych kierunków zmian w polityce miasta i gminy dotyczącej zagadnień infrastrukturalnych, społecznych, gospodarczych, turystycznych. Mogą oni zasugerować najpilniejsze potrzeby miasta, niezbędne inwestycje, a także określić sfery, w których miasto jest zarządzane poprawnie. Wymienione sugestie i uwagi mieszkańców mogą zostać zawarte w Lokalnym Programie Rewitalizacji.

#### **9.5. Komunikacja społeczna (działania informacyjno-promocyjne)**

Ważnym elementem realizacji Lokalnego Programu Rewitalizacji Miasta Annopol na lata 2008-2015 będą działania informacyjne i promocyjne programu (komunikacja społeczna).

Zadania w zakresie komunikacji społecznej obejmują:

- zapewnienie powszechnego dostępu do informacji o działaniach realizowanych przez podmioty w ramach procesu rewitalizacji
- zapewnienie powszechnego dostępu do informacji o możliwościach uzyskania przez podmioty wsparcia finansowego w ramach funduszy strukturalnych i innych środków wspierających działania rewitalizacji w mieście
- czytelną informację o kryteriach oceny i wyboru projektów oraz obowiązujących w tym zakresie procedurach
- zapewnienie współpracy z instytucjami zaangażowanymi w realizację i monitorowanie Lokalnego Programu Rewitalizacji Miasta Annopol w zakresie działań informacyjnych i promocyjnych
- inicjowanie dodatkowych działań promocyjnych o zasięgu lokalnym, zwłaszcza z wykorzystaniem mediów lokalnych i regionalnych

- wykorzystanie nowoczesnych technologii, takich jak Internet czy poczta elektroniczna w celu usprawnienia komunikacji pomiędzy podmiotami uczestniczącymi w realizacji Lokalnego Programu Rewitalizacji
- promowanie udanych efektów współpracy pomiędzy Urzędem Miejskim w Annopolu, a powiatem kraśnickim, sektorem prywatnym i organizacjami pozarządowymi

Komunikacja społeczna w ramach procesu rewitalizacji powinna być realizowana poprzez następujące instrumenty:

- spotkania propagujące informacje o możliwościach wykorzystania środków unijnych oraz innych środków zewnętrznych na zadania z zakresu rewitalizacji
- wykorzystanie tablic informujących o współfinansowaniu inwestycji z funduszy strukturalnych Unii Europejskiej i innych środków zewnętrznych
- strony internetowe - szybkie i ogólnodostępne źródło informacji dla potencjalnych beneficjentów i instytucji o aktualnych możliwościach skorzystania ze wsparcia finansowego, a dla opinii publicznej stanowić będą kompleksowe źródło informacji o osiągnięciach w realizacji założeń Lokalnego Programu Rewitalizacji w Annopolu
- współpraca z mediami lokalnymi i regionalnymi - jako kluczowy element przy realizacji Lokalnego Programu Rewitalizacji
- inne działania promocyjne i informacyjne np. broszury czy ogłoszenia.

Główne cele działań informacyjnych i promocyjnych realizowanych w ramach wdrożenia do realizacji Lokalnego Programu Rewitalizacji:

- skuteczne poinformowanie potencjalnych zainteresowanych o możliwościach zgłoszenia własnych projektów do realizacji w ramach Programu
- podniesienie świadomości opinii publicznej o rezultatach zaangażowania miasta w zaspokajanie potrzeb społecznych.
- dostęp do informacji na temat celów i problemów rewitalizacji
- pobudzenie do wyrażania własnych opinii

Wszelkie działania Lokalnego Programu Rewitalizacji Miasta Annopol, które będą współfinansowane z funduszy strukturalnych Unii Europejskiej objęte zostaną

zasadami informowania i promocji zawartymi w Rozporządzeniu Rady (WE) nr 1083/2006 z 11 lipca 2006 r. ustanawiające przepisy ogólne dotyczące Europejskiego Funduszu Rozwoju Regionalnego, Europejskiego Funduszu Społecznego oraz Funduszu Spójności i uchylające rozporządzenie (WE) nr 1260/1999.