

ZAGOSPODAROWANIE TERENU W MIEJSCOWOŚCI MĘTÓW
projektowanych. Urządzenia równoważne muszą posiadać wszystkie funkcje zabawowe, które
pokazano w projektowanych urządzeniach.

Szczegółowe specyfikacje techniczne projektowanych urządzeń zabawowych zostały
przedstawione na załączonych kartach technicznych.

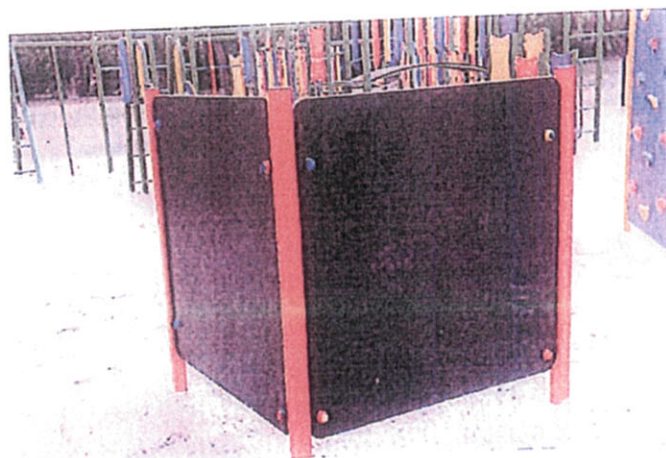
STAROSTWO POWIATOWE
w Lublińcu
20-074 Lublin, ul. Spokojna 9

URZĄDZENIA PLACU ZABAW:

1. ZESTAW ZABAWOWY

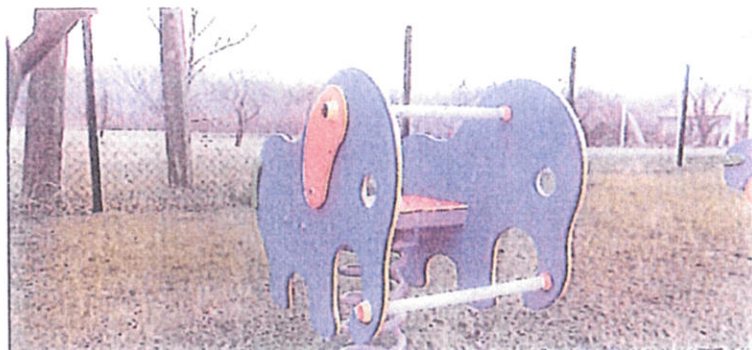


2. TABLICA DO RYSOWANIA

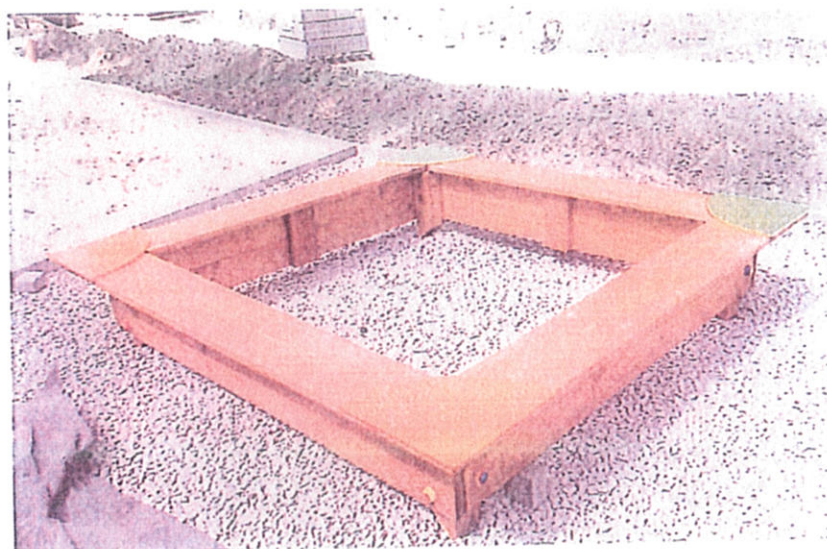


ST. 1000
ul. Wiatowe
Lusanie
20000 Lublin, ul. Spokojna 9

3. BUJAK PRZESTRZENNY SŁONIK

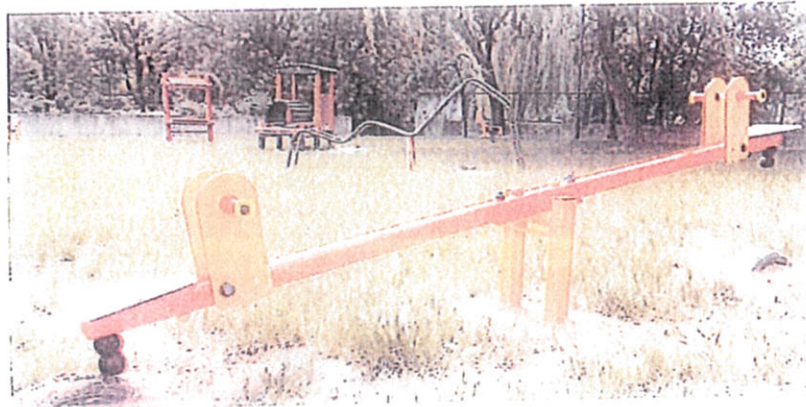


4. PIASKOWNICA



5. HUŚTAWKA WAŻKA

ZAGOSPODAROWANIE TERENU W MIEJSCOWOŚCI MĘTÓW

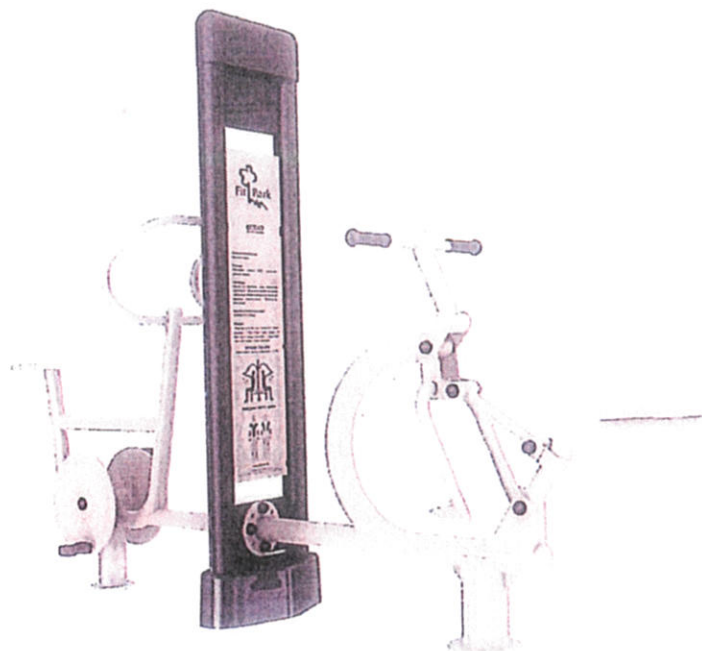


5.4.2. Urządzenia fitness

Projektuje się urządzenia fitness wykonane z rur stalowych ocynkowanych, malowanych proszkowo. Uchwyty i rączki są wykonane z polichloru winylu w kolorze czarnym. Wszystkie złączki, podkładki i śruby są wykonane ze stali nierdzewnej. Łożyska urządzeń bezobsługowe. Część ćwiczeniowa montowana do pylonu. Kolorystyka urządzeń ciemny i jasny szary. Montaż zgodnie z instrukcją producenta.

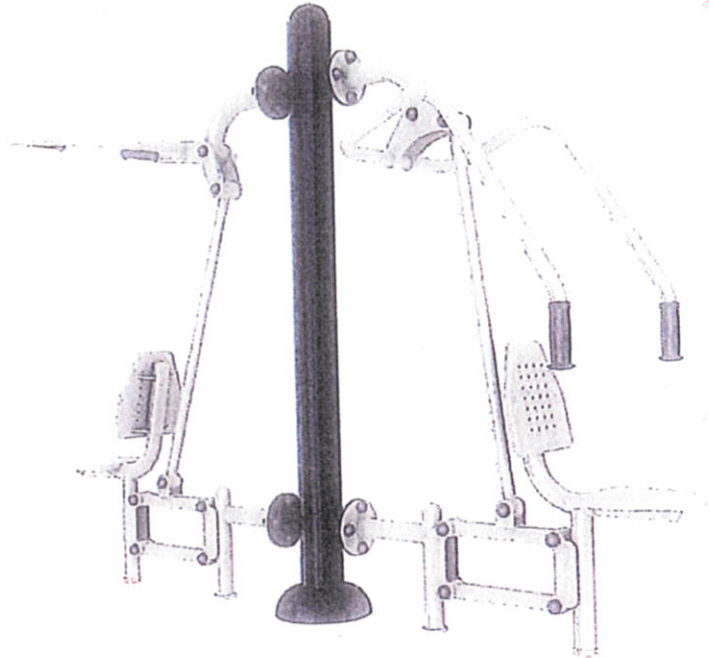
URZĄDZENIA SIŁOWNI ZEWNĘTRZNEJ

1. ROWEREK/JEŹDZIEC



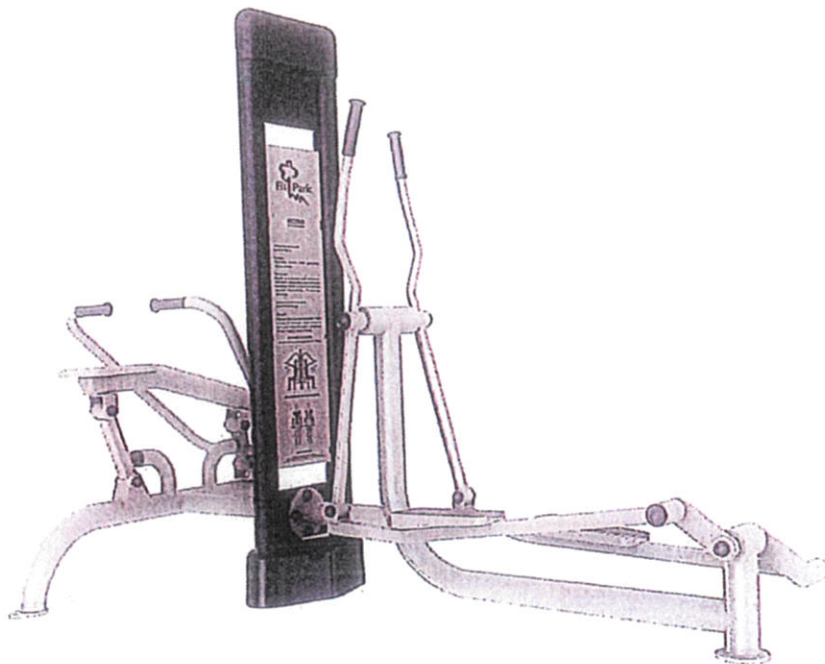
ZAGOSPODAROWANIE TERENU W MIEJSCOWOŚCI MĘTÓW

2. WYCIĄG I KRZESŁO



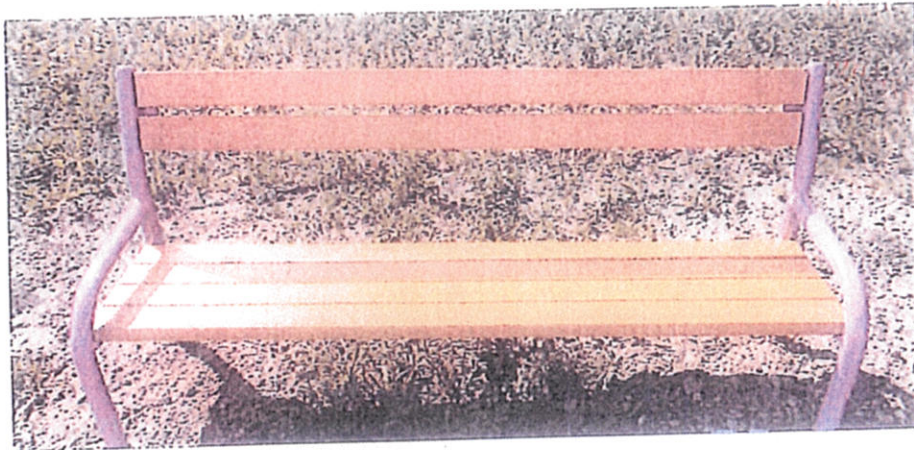
STAROSTWO POWIATOWE
w Lublinie
20-074 Lublin, ul. Świdzińska 9

3. ORBITREK/MIOŚLARZ



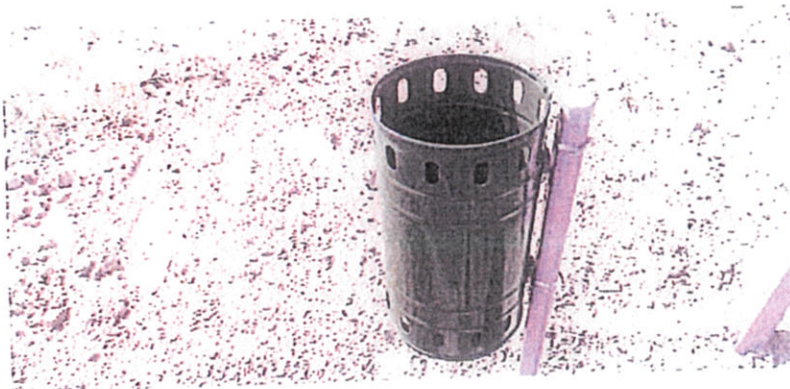
ZAGOSPODAROWANIE TERENU W MIEJSCOWOŚCI MĘTÓW

Na terenie projektuje się ławki metalowe z rur stalowych ϕ 48 mm. Deski sosnowe o gr. Min. 40 mm i szer. 90 mm, dł. Siedziska 1,47 m i dł. Oparcia 1,40 m. Montaż poprzez zabetonowanie w gruncie.



5.4.4. Kosze na śmieci

Projektuje się kosze na śmieci stalowe malowane proszkowo, o poj. min. 30 l.



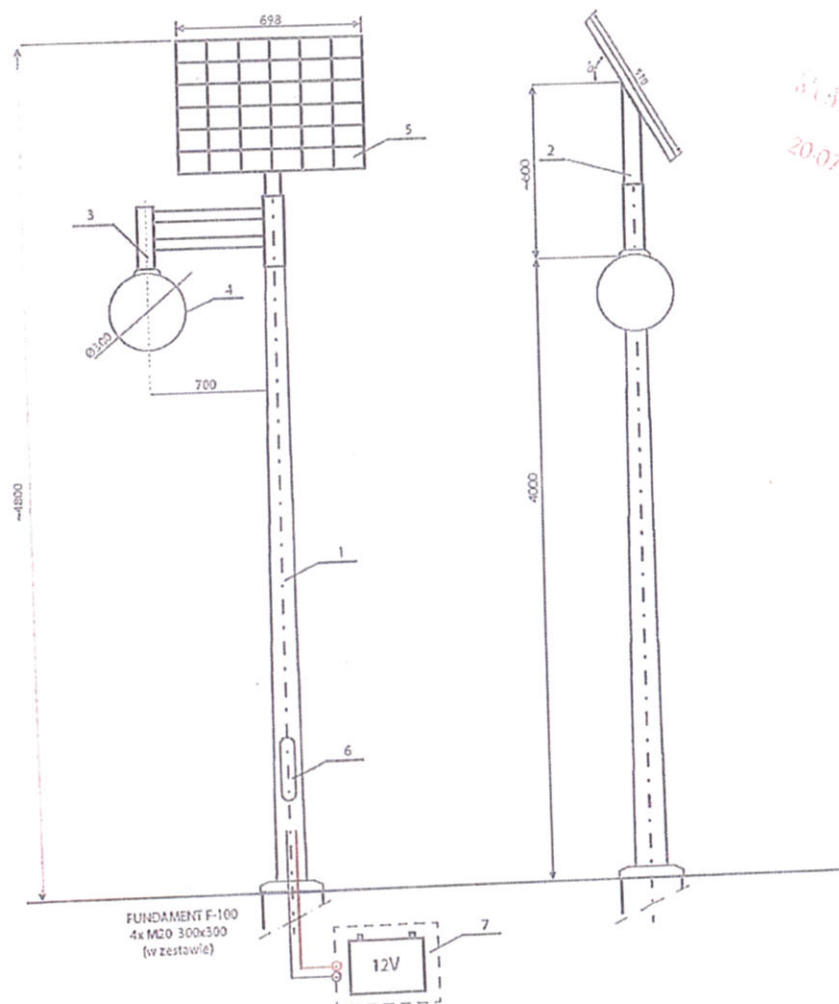
5.4.5. Ogrodzenie

Wokół zagospodarowywanego terenu projektuje się ogrodzenie panelowe o wys. 1,5 m, na słupach stalowych ocynkowanych. Panel prosty ocynkowany drut gr. min. 6 mm. Słupki z profili stalowych o przekroju 40x60x3 mm ocynkowane, wykończone zaślepką od góry. Łączna długość ogrodzenia ok. 58 mb. W ogrodzeniu przewiduje się montaż dwóch furtek o szer. 1,5 m. Fundamentowanie ogrodzenia za pomocą stóp betonowych o wym. 30x30x50 cm z betonu min. C16/20 (B20).

5.4.6. Oświetlenie solarne

ZAGOSPODAROWANIE TERENU W MIEJSCOWOŚCI MĘTÓW

Projektuje się lampę solarną, jednoramienną, zasilaną z baterii słonecznej. Konstrukcja lampy solarnej opiera się na stalowym, ocynkowanym słupie o wysokości 3,5m. Źródłem światła w lampie jest energooszczędna żarówka LED umieszczona w białym, okrągłym kloszu, pełniącym dodatkowo funkcję dekoracyjną.



Lp.	Element	Materiał	Ilość
1	Słup	stal ocynk.	1
2	Mocowanie solara	stal ocynk.	1
3	Układ ramion "1"	stal ocynk.	1
4	Klosz typu kula	PMMA	1
5	Bateria słoneczna	szkło/alum.	1
6	Kontroler ładowania we wnęce	tw. szt.	1
7	Skrzynka na akumulator	tw. szt.	1

5.5. Zieleń

ZAGOSPODAROWANIE TERENU W MIEJSCOWOŚCI MĘTÓW

Dopełnieniem zagospodarowania terenu są nasadzenia, które zaprojektowane zostały w formie grup. Nasadzenia tworzą barwną kompozycję, tak aby teren był atrakcyjny przez cały rok. Wprowadzona roślinność podkreśla kształty układu kompozycyjnego, oddziela poszczególne miejsca o różnych funkcjach, zapobiega tworzeniu się niekontrolowanych przedęptów.

Projektuje się oddzielenie grup nasadzeń od trawnika za pomocą taśmy elastycznej z tworzywa sztucznego PE mix, o grubości ścianki 1,6 mm. zamiennie dopuszcza się obrzeża elastyczne z tworzywa sztucznego PE, wysokości 4-6 cm, mocowane do gruntu za pomocą kotew stalowych.

Projektuje się wykonanie nasadzeń na matach szkółkarskich. Przewiduje się wykonanie nasadzeń z całkowitą zaprawą dolów ziemią o parametrach właściwych dla danego gatunku. Nasadzenia należy ściółkować żwirkiem ozdobnym, rodzaj żwirku do uzgodnienia z Inwestorem. Materiał roślinny powinien być zgodny z zaleceniami Związku Szkółkarzy Polskich. Do nasadzeń należy użyć hydrożelu.

Dobór gatunkowy nasadzeń:

PROJEKTOWANE DRZEWA

1. WIŚNIA PIŁKOWANA 'KANZAN' - 1 SZT. – o obwodzie min. 12 cm
2. CZEREMCHA WIRGINIJSKA 'SCHUBERT' - 4 SZT.- o obwodzie min. 12 cm

Drzewa palikowane 3 palikami drewnianymi o obwodzie 14 cm

PROJEKTOWANA ZIELEŃ NISKA

3. KRZEWUSZKA 'NANA WARIEGATA' - 29 SZT, CO 70 CM
4. MISKANT CHIŃSKI 'ZEBRINUS'- 14 SZT, 2 SZT/M2
5. TRZCINNIK OSTROKWIATOWY 'OVERDAM'- 14 SZT, 2 SZT/M2
6. KOSODRZEWINA 'PUMILIO'- 18 SZT, 4 SZT/M2
7. KOSTRZEWA SINA- 27 SZT, 6 SZT/M2
8. ŻURAWKA 'PEACH FLAMBE' POMARAŃCZOWA- 48 SZT, 6 SZT/M2

PROJEKTOWANE KRZEWY OKRYWOWE

9. DEREŃ KANADYJSKI – 60 SZT, CO 50 CM
10. BARWINEK POSPOLITY 'MULTIPLEX' - 100 SZT, 2 SZT/M2

Krzewy w pojemnikach C2/C3 trawy i byliny w pojemnikach P9/C1.

Projektuje się wykonanie trawników na pozostałym terenie niezabudowanym

Zakładanie trawnika z siewu na terenie płaskim należy przeprowadzić w następującej

ZAGOSPODAROWANIE TERENU W MIEJSCOWOŚCI MĘTÓW

kolejności:

- teren pod trawniki musi być oczyszczony z darniny, gruzu i zanieczyszczeń,
- teren należy zniwelować tak aby nie tworzyły się zastoiska wody, przy czym nie dopuszcza się większych spadków na terenie trawnika niż 3%.
- po niwelacji, teren przeznaczony pod założenie trawnika należy spulchnić
- siewu należy dokonać na terenie wyrównanym, ręcznie zgrabionym i zwałowanym wałem ręcznym
- siew powinien być dokonany w dni bezwietrzne, na zruszonej grabiami ziemią,
- na terenie płaskim nasiona traw wysiewane są w ilości od 2 do 4 kg na 100 m²,
- po wysiewie nasion ziemię należy zwałować
- do momentu ukorzenienia się trawy należy „deszczować” trawnik

6. Dostępność dla osób niepełnosprawnych

Projektowany teren będzie miejscem publicznym, ogólnodostępnym. Na terenie przewiduje się zróżnicowanie wysokościowe terenu. Dostęp ułatwiony poprzez zaprojektowane spadki terenu nawierzchni komunikacyjnych.

7. Ochrona terenu

Teren objęty projektem nie jest wpisany do rejestru zabytków ani nie podlega ochronie.

8. Informacja o obszarze oddziaływania obiektu na środowisko (zgodnie z Dz.U.2015 r. Poz. 1554 §13a)

Określenia obszaru oddziaływania obiektu dokonano w oparciu o:

- Rozporządzenie Ministra Infrastruktury w sprawie warunków technicznych, jakim powinny odpowiadać budynki i ich usytuowanie z dnia 12 kwietnia 2002 r. (Dz.U. Nr 75, poz. 690) z późn. zmianami

-Prawo budowlane z dnia 7 lipca 1994 r. (Dz.U. Nr 89, poz. 414) z późn. Zmianami

Obszar oddziaływania obiektu nie wykracza poza obszar działek na których został zaprojektowany tj. 97.

Projektowana inwestycja nie będzie miała negatywnego oddziaływania na otaczające środowisko z uwagi na swój charakter i projektowaną infrastrukturę. Oddziaływanie projektowanego obiektu nie wykracza poza obszar działek 97. W wyniku realizacji projektowanej inwestycji, a także jej późniejszej eksploatacji, nie przewiduje się zachwiania równowagi środowiska naturalnego.

Projektowane zagospodarowanie działek nie spowoduje zagrożenia oraz uciążliwości dla najbliższego otoczenia. Realizacja przedmiotowej inwestycji nie spowoduje ograniczenia dostępu do drogi publicznej, możliwości korzystania z wody, kanalizacji, energii elektrycznej i ciepłej oraz środków łączności przez osoby trzecie poza obszarem oddziaływania obiektu budowlanego.

ZAGOSPODAROWANIE TERENU W MIEJSCOWOŚCI MĘTÓW

Ponadto nie wpływa negatywnie na dostęp światła dziennego do pomieszczeń przeznaczonych na pobyt ludzi. Rozwiązania techniczne, usytuowanie budynku oraz sposób zagospodarowania terenu nie powodują uciążliwości związanych z hałasem, wibracjami, zakłóceniami elektrycznymi i promieniowaniem, a także zanieczyszczeniem powietrza, wody i gleby.

Zastosowane w projekcie materiały posiadają aprobaty techniczne oraz atesty higieniczne dopuszczające do stosowania w budownictwie. W fazie realizacji inwestycji nie zostaną przekroczone standardy jakości środowiska.

Na terenie przedmiotowej inwestycji nie przewiduje się gromadzenia ścieków socjalno-bytowych oraz technologicznych. Wody opadowe zostaną w całości odprowadzone na teren zieleni objęty przedmiotową inwestycją. Odpady powstałe w czasie budowy oraz po oddaniu obiektu do użytku będą segregowane, magazynowane w pojemnikach oraz odbierane przez wyspecjalizowane firmy celem ich utylizacji.

9. Ochrona p. pożarowa

Projektowana inwestycja ma zapewniony dojazd z drogi publicznej Droga Wojewódzka 835. Woda do zewnętrznego gaszenia pożaru zapewniona z istniejącej sieci wodociągowej, hydrant zewnętrzny przy granicy działki sąsiadującej. Droga pożarowa nie jest wymagana.

mgr inż. arch.
MICHAŁ KWIATKOWSKI
ul. Bud. nr 10, 15-000
w spółdzielni os. m.
do proj. 15.000.002