

Rodzaj dokumentacji	Katalog parków woj. lubelskiego ..... Czerniejów ... d. pow. ... Bychawa ... tom. ... gm. Jabłonna
Autorzy opracowania	PP Pracownie Konserwacji Zabytków w Lublinie mgr inż. Anna Obrębska kwer. źródł.: mgr Elżbieta Dobrowolska
Konsultanci	mgr Helena Kuśmierz
Zleceniodawca	Wojewódzki Konserwator Zabytków w Lublinie
Rok opracowania	1983
Miejsce przechowywania niniejszego opracow.	Nr invent.

**PRACOWNIE KONSERWACJI ZABYTKÓW  
BIURO PROJEKTÓW**

PRACOWNIA w LUBLINIE

Adres: LUBLIN, UL. GRODZKA 7 tel. 242-92

Obiekt: DAWNY FOLNIAK

Adres: CZERNIEJÓW, gm. Jabłonna, woj. lubelskie

Stadium: EWIDENCJA PARKU

Część: .....

Projektant: mgr inż. Anna OBRĘBSKA

Nr zlec.: 52/00/L/78/82



PRZEDSIĘBIORSTWO PAŃSTWOWE  
PRACOWNIE KONSERWACJI ZABYTKÓW

PRACOWNIA PROJEKTOWA W LUBLINIE

ul. Grodzka 7

20 - 112 Lublin

tel. 242-95, 242-96

PROJEKT TECHNICZNY .....

**EWIDENCJA PARKU**

OBIEKT .....

**Folwark w Czarniejowie, gm. Jabłonna,  
woj. Lubelskie**

INWESTOR .....

**Wojewódzki Konserwator Zabytków w Lublinie**

TOM .....

NR UMOWY .....

**52/88/L/76/82**

BRANZA .....

KIERUJĄCA .....

**zieleni**

AUTOR PROJEKTU .....

OPRACOWAŁ .....

**Kwerenda źródłowa**

**mgr inż. Anna Obryńska**

**mgr Elżbieta Dobrowolska**

SPRAWDZIŁ .....

**mgr Halona Kuśnierz**

KIEROWNIK .....

PRACOWNI .....

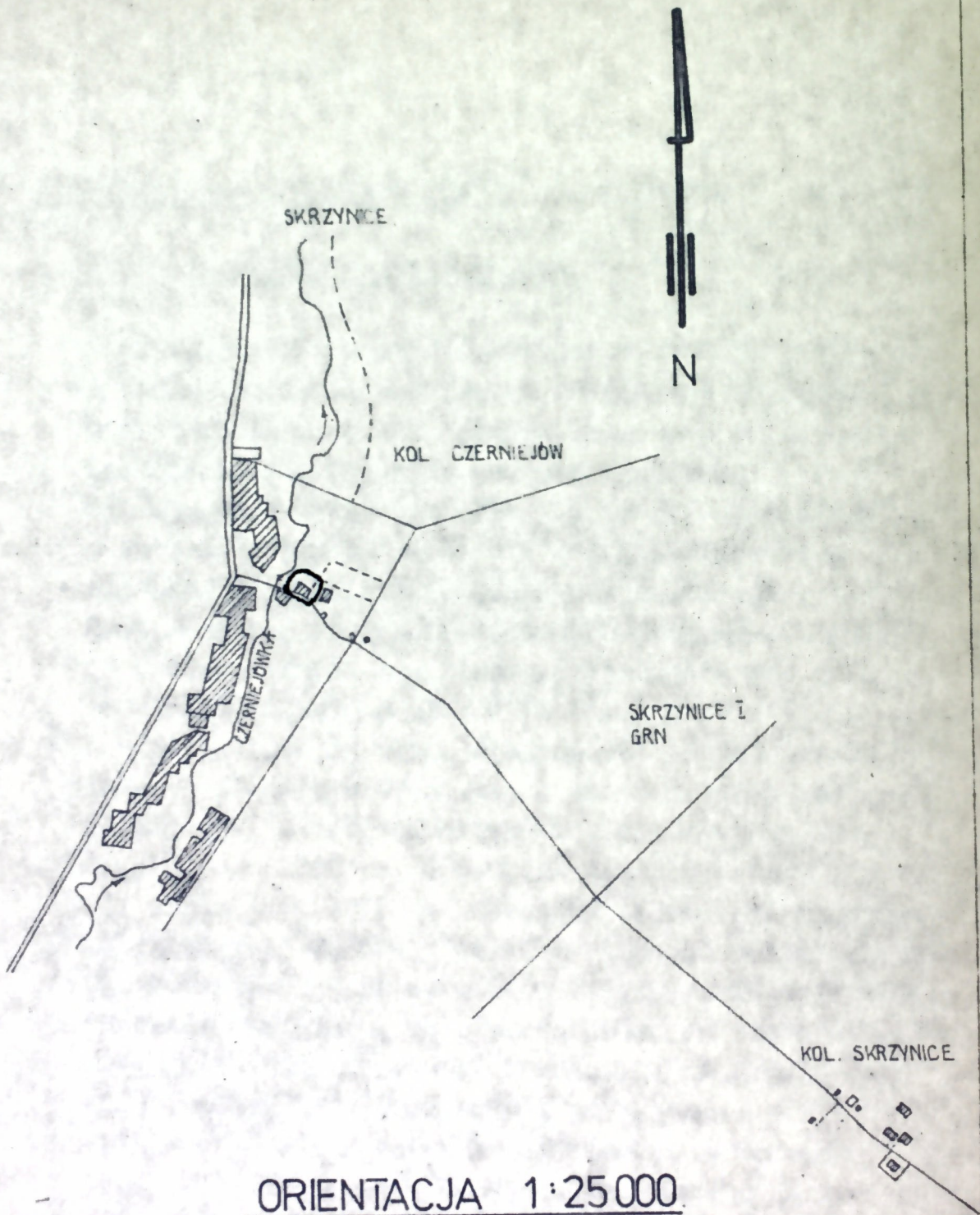
**inż. Marek Stępiak**

**podzielnik 03**

LUBLIN, dnia ..... 19..... r.

METRZYCKA PARKU - OGRODU

1. Adres: miejscowość /dzielnica, ulica, nr posesji/ <b>Czorniejów</b>		gmina: <b>Jabłonna</b>	województwo: <b>lubelskie</b>
2. Nazwa parku: aktualnie: <b>Czorniejów</b>		dawna: <b>folwark Czorniejów</b>	
3. Rodzaj parku i stan jego zachowania: <b>Zespół folwarczny z XVII w. należący do Brygidok Lubelskich z zabudowaniami z XIX w. Zachowane szpalery graniczne i zarys podjazdu.</b>			
4. Czas powstania i najważniejsze fazy przekształceń: <b>Od momentu powstania zespół posiadał głównie funkcję gospodarczą. Na przełomie XIX/XX w. budynek mieszkalny został utworzony z dawnego budynku gospodarczego. Pozostało naję nadal funkcję gospodarczą.</b>			autor: -
5. Powierzchnia parku: <b>1 ha</b>	w tym wód: -	Istn. Budynki: 1. o wartościach rebytk.; Bud. mieszkalny przebud. w pocz. XX w. z bud. gospod. XIX w. 3 budynki gospodarcze XIX w.	
6. Nr i data rejestru:	6a. Opinia Kom. Konserwat.	2. Inw.: Nowy budynek mieszkalny z lat. 70-tych XX w. /w.g. projektu typowego/	
7. Użytkownicy obiektu: <b>Użytkownik prywatny -</b>			
8. Istniej. Dokum./data, autor/:	1. Fot. arch. - wys.: -	2. Invent. zieleni: <b>tylko dla potrzeb ewidencji</b>	
3. Studium historyczne:	4. Z.T.-K.: -	5. Dok. branżowe, techn. i ekspertyzy: -	
9. Przep. remonty: Budynków: <b>Bieżące drobne naprawy.</b>	Parku: -	Metrykę sporządził: <b>mgr inż. Anna Obrebska</b> 1983 Data, podpis:	



## I. KRÓTKA ANALIZA HISTORYCZNA

### 1. Ewolucja układu przestrzennego

Czerniejów leży w gminie Jabłonna, w woj. lubelskim, w dawnym powiecie Bychawa, w odległości 14 km na południe od Lublina. Dawny folwark leży na prawym brzegu strumienia zw. Piotrków ob. Czerniejówka.

Wg. Długosza nazwa brzmiała Czornyów i wymieniona była w parafii Krężnica Jara 1.3.6./ . Wieś stanowiła darowiźną Władysława Jagiełły dla klasztoru Brygidek lubelskich. Znajdował się tu wówczas folwark klasztorny o pow. 10 łanów z dworem i czterema sadzawkami. Nad jedną z sadzawek wymieniono młyn 1.3.6./ .

W XVII w. wieś na dwóch właścicieli. Jedna połowa należała do klasztoru Brygidek, a wniej w latach 1608-1611 wybudowano, w miejsce drewnianej kaplicy murowany kościół, a w 1612 r. erygowano parafię 1.3.5./ .

Wg. rejestru z 1676 r. z drugiej części wsi ogółem od 46 dusz płaci Drohojowski i ta część należy do parafii Bystrzyca. Mapa Perthéosa z 1786 r. ukazuje we wsi Czerniejów 4 stawy tzw. paciorkowe, założone na nurcie strumienia Piotrków, wieś z kościołem farnym i trzy młyny. Dworu ani folwarku nie oznaczono.

Na początku XIX w. grunta właścieńskie przeniesiono się z dworakini, przy czym część gruntów z zabudowaniami folwarku Czerniejów leży już na terenie wsi Skrzynice 1.3.11a/ . Poza tym wymieniono tu kościół i karczmę.

W 1819 r. Brygidki oddały folwark Czerniejów w dzierżawę na 12 lat Kajetanowi Suchodolekiemu. Przy tej okazji sporządzono dokładny opis określając go jako: 5.. Folwark gotowy, mający wszelkie zabudowanie, ogrody ...

Dobra graniczą: od południa z dobrami prywatnymi Jabłonna, od zachodu z dobrami prywatnymi Zabie Wola i Prawie dniki, od północy z dobrami prywatnymi Abramowice czyli Głusk i Mętowen, należącym do XX Dominikanów Lubelskich, od wschodu z dobrami prywatnymi Bystrzyczowice i rządowy-

-ni Chmiel i Piotrków do Ekonomii Lubelskiej należącej. Sporów o granice nie ma żadnych ...". "Ogród około dworu owocowy, a raczej dla rozrywki 3 m 90 pr. Kwater malinami obsadzonych 3, porzeczka obsadzonych kwator 3, agrestem obsadzonych kwator 9. Kwatery te są bardzo małe. Ulic jest 6 na krzyż idących. Gatunek ziemi jak i w polu są z siebie podły.

Na włoszczyznę używa się kwator 3. Reszta między dzikimi drzewami leży, by się na nich /kwatorach/ nie urodziło, oprócz dwóch rogowych kwator, na których się warzywa sięją. Drzewa: 5 grusz, 4 jabłonie, 15 śliw, 50 wiśni, w szkółce drzew owocowych 30 grusz, 20 jabłoni. Ogród należy do klasy II.

Do czasu objęcia dzierżawy przez Suchodolakię ogród był zapuszczony. Ten go uporządkował, ale korzyści nie daje, służy tylko dla rozrywki.

Płot wokół ogrodu owocowego - 80 sążni, z chrustu rokitowego w kołki dębowe ugrodzony, w średnim stanie. Od strony dziedzica znajduje się w nim brama z drzewa między słupami, a obok tej furtka, obie znajdują się w stanie średnim. Płot wokół dziedzica liczy 50 sążni - z drewna rokitowego w kołki dębowe ugrodzony, w stanie średnim. Znajduje się w nim dwie bramy i dwie furtki, obie w stanie średnim.

Czerniejów, dwór z kamienia murowany, w którym stancyów ranych 10, gontami pokryty, dł. 21 sążni 2 łokcie, szer. 4 sążni 1 łokieć, wys. 3 sążnie 1 2 łokcie. Ściany i więzania dachu dobre, gęty zgniłe zupełnie.

Na folwarku dom z drzewa w słupy murowany, w którym stancyów pięć, kalenica? pokryty, dług. 8 sążni 1 łokieć, szer. 6 sążni, wys. 2 sążnie 2 łokcie, w stanie dobrym."

W r. 1823 sporządzony został plan folwarku /por. załączony wyrys/, a przy tej okazji wykonano rejestr pomiarowy wg.

którego było:	pole	542 m	192 pr
	łąki	28 m	198 pr
	ogród warzywny	18 m	265 pr
	zarządka	314 m	21 pr
	zabudowania	3 m	70 pr
	nieużytki	70 m	274 pr

W/g tego planu folwark posiadał kształt prostokąta wydłużonego w kierunku N-S, z wjazdem głównym od osi Lublin-Jabłonna, umieszczonym mniej więcej w połowie długości północnej granicy. Przy granicy północnej na wschód od wjazdu znajdowały się dwa budynki założone na rzucie wydłużonego prostokąta, między którymi niewielki kwadratowy budynek. Można je identyfikować z lokalizacją obecną. W odległości ok. 15 m na wschód od drugiego budynku, równoległe do jego wschodniej elewacji biegnie granica ogrodu zaznaczonego jako użytkowy. Pozostałe budynki skupiają się wzdłuż granicy zachodniej. Podwórze gospodarcze zajmuje przede wszystkim północną część ośrodka. W/w ogród jest stosunkowo obszerny i zajmuje część wschodnią i centralną.

W 1835 r. dobra Czorniejów, określone jako majorat, otrzymuje tytułem darowizny hr. Rydygier<sup>I.3.6./</sup>.

W Słowniku Geograficznym podano, że w momencie jego redagowania istniał tu nadal majorat, w skład którego wchodziły folwarki: Czorniejów i Skrzynice, a więc ta część która należała niegdyś do klasztoru Brygidek. Pozostała część należała do drobnych właścicieli.

Księga hipoteczna wymienia w 1871 r. Franciszka i Florentynę z Myszkowskich małżonków węgierskich posiadających tu trzy osady włościańskie o łącznej powierzchni 102 m 34 pr. W 1872 r. Węgierscy sprzedają je Józefowi z Biernackich Krzyżanowskiej, żonie Ludwika za 1900 rb.s.

Prawdopodobnie w związku z pracami pomiarowymi prowadzonymi jako konsekwencja ukazu carskiego w 1873 r. sporządzony został plan folwarku Czorniejów /por. rys./.

Plan ukazuje teren od osi Lublin - Jabłonna z młynem wodnym na strumieniu i zasilającym go zbiornikiem wodnym, drogą dojazdową do folwarku, którego zarys i rozmieszczenie budynków pozostały niezmienione od 1823 r. Niezmieniony został również przebieg granicy ogrodu. Natomiast poza wschodnią granicą ogrodu pojawiło się 5 budynków okupionych wokół podwórza, powiązanego z folwarkiem, a dalej ku północnemu wschodowi na granicy z doliną strumienia trzy niewielkie

osady, czwarta usytuowana bezpośrednio nad strumieniem, w niewielkiej odległości od zbiornika wodnego określonego mianem "Stawisko", do którego od południa przylegał prawdopodobnie kompleks leśny zw. "Starym Gajem". Nie natrafiono na rejestr pomiarowy do tego planu, jak również informację, który z właścicieli i w jakim czasie podjął rozbudowę folwarku i gdzie dokładnie znajdowały się wzmiankowane osady.

W/g Księgi Wieczytej zostały one zadłużone w Towarzystwo Kredytowy Ziemi i w 1881 r. wystawiono je na publiczną licytację, na której wykupił je Roman Kozaryn. W 1910 r. wymieniono jako właścicieli Matyldę i Bronisława - małżonków Ligowskich.

W dwudziestolecie międzywojennym całość gruntów stała się prywatną własnością właścian. Już wówczas obecny budynek mieszkalny nazywano niekiedy dworem. W chwili obecnej zespół ten stanowi własność prywatną, przy czym droga poprowadzona w kierunku kolonii Skrzynice podzieliła dawny folwark wzdłuż na dwie części. We wschodniej części zachowały się budynki zaznaczone na planie z 1873 r., które są do chwili obecnej użytkowane. Czytelne są również granice tego fragmentu sadu, który znalazł się po tej stronie drogi. Teren jest nieogrodzony, sprawa niekorzystnie wrażenie wskutek zaniedbania otoczenia budynków.

Budynki mimo doraźnych napraw, wymagają kapitalnego remontu. Zachowany nad rzeką młyn posiada obecnie napęd elektryczny, lecz wewnątrz znajduje się pierwotne wyposażenie młyna wodnego.

## I.2. Dawne plany

a/ Wojewódzkie Archiwum Państwowe w Lublinie. Zespół Zdeponowanych Planów Lubelskich. Sygn. 74

Plan folwarku Czerniejów w skali 1:5000, z 1823 r.

/załączono wyrys/

b/ Wojewódzkie Archiwum Państwowe w Lublinie. Plany

wyłączone z właściańskich. Sygn. 302. /załączono wyrys/



Plan folwarku Czerniojów i Skrzynice w skali 1:5000,  
z 1873 r.

I.3. Źródła do dziejów parku

1. Materiały Wojewódzkiego Konserwatora Zabytków w Lublinie i BS1DZ Lublin. - brak
2. Ośrodek Dokumentacji Zabytków w Warszawie - Toki Ciopka  
Wymieniony Czerniojów w pow. lubelskim /Neg. nr 5177/A -  
i plan niejasowości - ogód dworski, szkic na kalce wyk.  
ołówkiem 1:5000/ - nie dotyczy omawianego zespołu.
3. Materiały Wojewódzkiego Konserwatora Przyrody - brak.
4. Materiały Pracowni Konserwacji Zabytków - ewidencja  
folw. Skrzynice.
5. Katalog Zabytków Sztuki w Polsce. T. VIII, Z 4. pow.  
bychowski - Warszawa 1960 r. - wymieniono tylko kościół  
parafialny z dzwonnica i plebania. O folwarku brak  
wzmianki.
6. Słownik Geograficzny Królestwa Polskiego. T.I. str. 824  
W-wa 1880 r.
7. Rejestr Ogrodów Polskich, L. Majdecki - nie wymienio.
8. Publikacje monograficzne - brak.
9. a/ Mapa katastralna - brak  
b/ Mapa kwatermistrzostwa - nie uwzględnia folwarku.  
c/ K. Perthoos. 1789r. Mappa szczegulna wojewodztwa  
lubelskiego - zaznaczone wieś z kościołem farnym,  
stawy paciorkowe na strumieniu i 3 młyny.
10. Przekazy ustne - nie wnoszą istotnych informacji o  
historii i kompozycji.
11. Inne materiały:  
a/ Wojewódzkie Archiwum Państwowe w Lublinie. Zespół:  
Rząd Gubernialny Lubelski. Dokumenty z XIX w. Sygn. 4  
12295.  
b/ Państwowe Biuro Notarialne. Archiwum Ksiąg Wieczystych  
/bez planów/



## II. CHARAKTERYSTYKA STANU ISTNIEJĄCEGO

### 1. Układ przestrzenny

Teren dawnego folwarku Czorniojów płaski, położony na południczej krawędzi doliny rzeki Czorniojówka, w sąsiedztwie dawnego zbiornika wodnego, utworzonego przed wiekami dla potrzeb żyzno wodnego.

Omnawiony teren posiada regularny kształt, zbliżony do kwadratu. Granice jego wyznacza:

- od zachodu, droga lokalna o najniższej brukowcowej, prowadząca od szosy Lublin - Jabłonna, w kierunku kolonii Skrzynice,
- Od północy, krawędź doliny rzeki Czorniojówki, wzdłuż której zachowany jest szpaler z lipy drobnolistnej o  $\phi$  pnia 40-50 cm,
- od wschodu, budynki gospodarcze z 2 poł XIX w,
- Od południa, wspólna granica z sadem, niezgodna z pierwotną granicą, w skutek wybudowania nowego budynku mieszkalnego.

Na terenie zespołu znajduje się budynek mieszkalny, zwany niekiedy przez okolicznych mieszkańców "dworem" lub "czworakiem" oraz 3 budynki w dobrym stanie technicznym, zaś jeden w złym stanie technicznym i nowy typowy budynek mieszkalny - o dwu kondygnacjach nadziemnych z podpiwniczeniem pełniącym rolę autotereny.

Budynki nie wyznaczają zdecydowanie zarysu podwórza gospodarczego. Ich usytuowanie sprawia wrażenie przypadkowości. Stary budynek mieszkalny znajduje się najbliższej drogi w odległości ok. 20 m, a jego funkcja łączy się z odrębnym zagospodarowaniem terenu przed jego frontem. Część ta ma wyłącznie charakter ozdobny, a jej granice są wyraźnie zaznaczone:

- od północy, szpaler lipowy, wyznaczający również granicę całego zespołu,

- od zachodu, droga lokalna,
- od wschodu, frontowa elewacja budynku mieszkalnego
- od południa szpalor grabowy, założony na linii południowej elewacji budynku mieszkalnego. Rośnie tu 5 grabów o ś pnia 25-45 cm /fot. 4/

Poza linię szpaloru grabowego znajduje się na terenie niezadrzewionym nowy budynek mieszkalny, obok którego jeden świerk pospolity /fot. 5/. Przy południowej elewacji "dworu" grupa liloka i jaśminowca.

Znaczną powierzchnię części frontowej zajmują gazon o średnicy zbliżonej do długości frontowej budynku mieszkalnego. Jego zarys wyznacza dojazd o nawierzchni gruntowej. Część gazonu w sąsiedztwie drogi jest zadrzewiona /fot. 3/. Rośnie tu kilka klonów kilkudziesięcioletnich - mających wiele suszu i požamanych konarów, siewki lipy, grabu i klonu w różnych wieku oraz zdziczałe lilaki, pozostałe z dawnego nasadzenia. Pozostała powierzchnia gazonu jest zadarniona, lecz wcale nie pielęgnowana. Z ustnego przekazu środek gazonu zajmował przed wojną kwietnik, a na obrzeżu rosły dookoła lilaki. Między trasą podjazdu, a frontową elewacją zachowały się również pojedyncze jaśminowce i lilaki /fot. 1 i 2/.

Budynek mieszkalny założony jest na rzucie wydłużonego prostokąta o wymiarach 10 x 35 m. Jest on parterowy, murywany, bez podpiwniczenia, z dachem kopułowym, krytym eternitem faliowym, otynkowany /fot. 1, 2 i 4/. Elewacja frontowa 9-osiowa z drzwiami na osi głównej, zwrócona jest na południowy zachód. Elewacja tylna rozplanowana jest tak samo. Szczytowe elewacje bez otworów. Wszystkie ściany gładkie bez gzymsów i podzięków pionowych. Otwory okienne i drzwiowe pozbawione opasek. Stan techniczny budynku dość dobry, jednakże wymaga on bieżącego remontu.

Wszystkie budynki gospodarcze są założone na rzucie prostokąta, parterowe, murywane, otynkowane z dwuspadowymi dachami, krytymi eternitem gładkim i faliowym. W budynkach przedstawionych na fot. 7 i 8 nadproża okienne i drzwiowe są lekko

eklepięto, wykonane z cegły ceramicznej. Natomiast budynek przedstawiony na fot. 6 ma ściany gładkie, bez podkreślonych nadproży. Wszystkie te budynki nadają się do dalszego użytkowania. Jeden z nich - przedstawiony na fot. 516 został w ostatnich latach zmocernizowany i nieco rozbudowany, zyskując dodatkowo funkcję garażu. Dwa pozostałe budynki zachowały swoją pierwotną bryłę, jedynie do przedstawionego na fot. 7 przybudowano od północy tzw. "poddach" na całej długości szczytu. Zarówno stare budynki, jak i nowy zasilane są w energię elektryczną, doprowadzoną przyłączem napowietrznym wykonanym na słupach betonowych. Zaspatrzenie w wodę z własnej studni usytuowanej przy jednym z budynków gospodarczych /fot. 7/. Nowy budynek posiada również własny osadnik ścieków.

#### II.2. Skrócona inwentaryzacja roślin.

Skład gatunkowy jest ubogi i obejmuje wyłącznie gatunki rodzime. Z uwagi na niewielką powierzchnię również liczebność w poszczególnych gatunkach jest mała.

Acer negundo	- klon jesionolistny	szt.10
	φ 10-40 cm	
Acer platanoides	- klon zwyczajny	φ 20-40 cm szt.14
Aesculus hippocastanum	- kasztanowiec zwyczajny	φ 20-30 szt.10
Carpinus betulus	- grab pospolity	φ 25-45 szt. 5
Tilia cordata	- lipa drobnolistna	φ 40-50 szt.11
Picea abies	- świerk pospolity	φ 30 szt. 1
Philadelphus sp.	- jaśminowiec	
Syringa vulgaris	- lilak pospolity	

Poza tym występują stosunkowo licznie siewki klonu, lipy i grabu o φ pnia 2-20 cm.

Brak tu drzew o charakterze pomnikowym.

Folwarku w Czerniejowie nie wymienia w swoich opracowaniach D. Fijałkowski /"Drzewa pomnikowe w parkach wiejskich Lubelszczyzny". PTTK Lublin 1977/, natomiast M. Kaeniak w swojej pracy doktorskiej /"Parki wiejskie Lubelszczyzny oraz podstawy ich ochrony konserwatorskiej i rewitalizacji". UMCS 1978/, podaje łączną ilość drzew na SO w tym 7 ówierków i 1 wojutka o obw. 0,8 m /φ 25 cm/.

### II.3. Analiza stopnia zachowania zespołu

W ostatnich dziesięcioleciach nastąpiło przedłużenie dojazdu do folwarku /por. p.I.1 i rys. 1/ w kierunku kolonii Skrzynice, dzięki czemu cały folwark podzielony został wzdłuż na dwie części. Po zachodniej stronie pozostała większość budynków gospodarczych, natomiast strona wschodnia, będąca przedmiotem niniejszego opracowania, objęła sad i 5 budynków gospodarczych wg. stanu z 1873 r. W chwili obecnej utrzymana została funkcja poszczególnych budynków i poszczególnych fragmentów tej części, jakie ukształtowała się w 20-leciu międzywojennym. Jedyne sad został uzczuplony, w związku z budową nowego budynku mieszkalnego. Czytelny jest zarys części frontowej, związanej ze starym budynkiem mieszkalnym, wraz z trasą dojazdu.

Stan zdrowotny drzew nie jest dobry. Wiele z nich posiada uszkodzenia mechaniczne, znaczne ilości suszu i ubytki powstałe w wyniku różnego rodzaju uszkodzeń. Widoczny jest ogólny brak pielęgnacji drzewostanu. Natomiast budynki poddawane są naprawom doraźnym.

### II.4. Rola obiektu w krajobrazie

Dawny zespół folwarczny wchłonięty został w naszych czasach przez zabudowę wsi, która znacznie się rozrosła w porównaniu z przełomem XIX/XX w. Stanowi on pozostałość zespołu o głównej funkcji gospodarczej. Posiada on kilkunastoletnią tradycję.

przy czym obecny układ przestrzenny ukazałtowany  
został w drugiej połowie XIX w.  
Ani zabudowania, ani otaczające je zioloł nie stanowił  
dominanty w krajobrazie woi, uatpując znaczenie pod  
tym względem ośrodkowi związanemu z kościołem parafial-  
nym.

### III. W N I O S K I dotyczące:

#### 1. Granice ochrony konserwatorskiej.

##### a/ Układu przestrzennego zespołu.

- od północy, szpeler lipoły założony na krawędzi  
dolinoł rzeki Czerniejówki,
- od zachodu, droga lokalna o nawierzchni brukownicowej  
łącząca osadę Lublin - Jabłonna z kolonią Skrzy-  
nice,
- od południa, granica wspólna z osadem,
- od wschodu linia budynków gospodarczych  
z fot. 6 i 7.

##### b/ Ochrony ekologicznej

- J.W.

##### c/ Ochrony powiązań widokowych.

Od południa, wschodu i zachodu J.W. Od północy należy  
utrzymać powiązanie widokowe z doliną rzeki.

#### 2. Uwagi o sposobie użytkowania

Obecny sposób użytkowania może być kontynuowany, z warun-  
kiem objęcia działalności konserwatorską obok budynków  
również istniejącej zioleni.

Obecny właściciel jest w stanie zapewnić zespołowi  
właściwą opiekę.

#### 3. Zakres renowacji

Konieczne jest prowadzenie właściwej pielęgnacji dzwostu  
nu, a w tym: przedwiotlenie koron drzew, odmłodzenie krze-  
wów, renowacja trawnika, utrzymanie zarządu gazonu przed  
frontem "dworu".

**IV. DOKUMENTACJA FOTOGRAFICZNA**

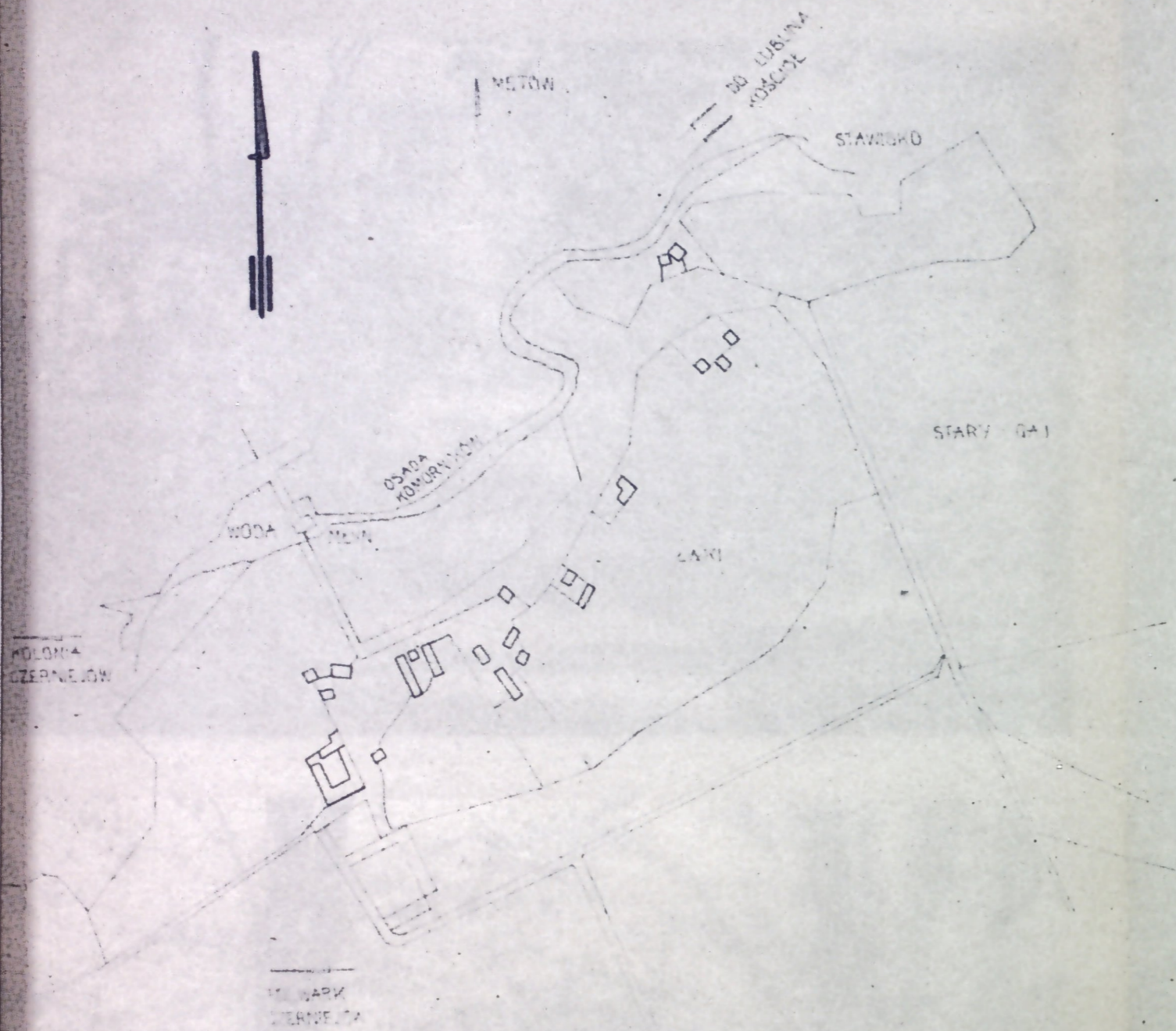
Zdjęcia do ewidencji zostały wykonane przez A. Obróbkę w wrześniu 1978 r. Negatywy przechowywane są w archiwum pracowni fotograficznej PP Pracowni Konserwacji Zabytków w Lublinie.

**V. WNIOSEK KOŃCOWY**

Drzewostan w otoczeniu dawnego folwarku przekazać należy pod opiekę Wojewódzkiego Konserwatora Przyrody.

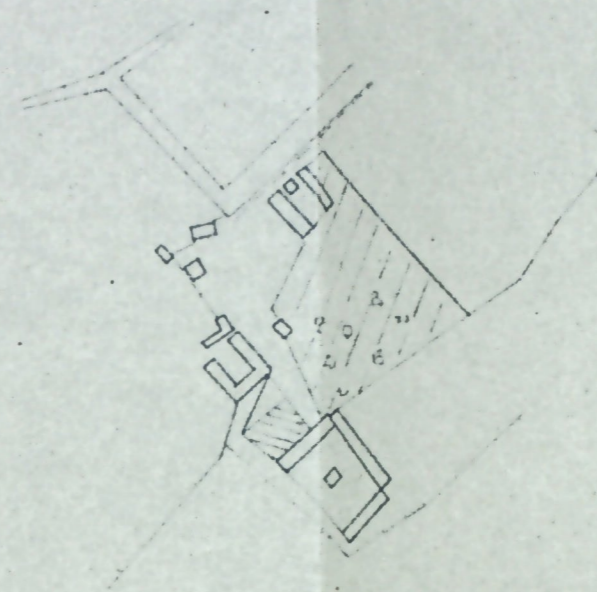
ermiejow





FOLWARK CZERNIEJÓW I SKRZYNICE - WAPL

WYRYS Z PLANÓW WYŁĄCZONYCH Z WŁOŚCIAŃSKICH  
 SYGN. 302 ROK 1873



Folwark - Czerniejów

WYRYS ZE ZDEPOTOWANYCH PLANÓW LUBELSKICH  
 SYGN 74 ROK 1823

82/88/178

CZERNIEJÓW I SKRZYNICE  
 FOLWARK

WYRYS Z PLANÓW  
 ARCHIWALNYCH

1:500

RAZDZERNIK - 1973

TECHNIK LISIAK *lihak*

MGR INŻ. W. RÓDZIS *[Signature]*

P.P. PRACOWNIE KONSERWACJI ZABYTKÓW  
ODDZIAŁ W LUBLINIE  
Pracownia Projektowa



1/ Na wjazd do dr. nr. 11 1970r. PKZ. Lublin  
2/ D. bud. awaryjki, wjazd do posesadowa 11 1970r. PKZ. Lublin

P.P. PRACOWNIE KONSERWACJI ZABYTKÓW  
ODDZIAŁ W LUBLINIE  
Pracownia Projektowa



3/ D . gazon, widok od dworu. LX 1978r. PKZ. Lublin  
4/ Szpaler grabowy przy dworku. LX 1978r. PKZ. Lublin

P.P. PRACOWNIE KONSERWACJI ZABYTKÓW  
ODDZIAŁ W LUBLINIE  
Pracownia Projektowa

5



5/D. bud. dweraki, na pierwszym planie nowy bud. mieszkalny IX 1978 PK 2  
6/Bud. gosp., domki ebera, wieś - od północy. IX 1978. PK 2. Lublin

P.P. PRACOWNIE KONSERWACJI ZABYTEKÓW  
ODDZIAŁ W LUBLINIE  
Pracownia Projektowa

7



8



7/D. bud. gospod., widok od południa LX 1978 PKZ.Lublin  
8/D. bud. dworski, widok od północy LX 1978 PKZ.Lublin