

Miesięcznik Społeczno-Kulturalny Gmin i Powiatu Lubelskiego

PANORAMA POWIATU

Nr 9

Wrzesień 2000

ISSN 1500-0655



Dożynki Powiatowe
Niedrzwica Duża 10 września 2000 r.

Gmina Jabłonna

Gmina Jabłonna położona jest w centralnej części województwa lubelskiego. Siedzibą gminy jest wieś Jabłonna, która usytuowana jest w środkowo-zachodniej części gminy w dolinie rzeki Czarniejówki. Odległość z centrum Lublina do Jabłonnej wynosi 18 km. Powierzchnia gminy wynosi 13 098 ha. Większość jej obszaru to grunty orne, lasy, sady. W skład gminy wchodzi 17 sołectw, które liczą 2000 gospodarstw rolnych. Gminę zamieszkuje 7 450 osób.

Na terenie gminy prowadzi działalność: Gmina Biblioteka Publiczna w Jabłonnej z trzema filiami o łącznej liczbie czytelników – 1200, Gminny Ośrodek Pomocy Społecznej, 5 Szkół Podstawowych, 2 Gimnazja, 3 Przedszkola, Gminny Ośrodek Kultury w Jabłonnej z/s w Piotrkowie, który został oddany do użytku w 1986 roku. W budynku GOK mają swoją siedzibę Filia Gminnej Biblioteki Publicznej, Ochotnicza Straż Pożarna oraz Urząd Poczto-Telekomunikacyjny. GOK prowadzi działalność w zakresie zajęć plastycznych, zajęcia z rytmiki i tańca, festiwale, piosenki dziecięcej, eliminacje małego konkursu recytatorskiego. Ponadto GOK organizuje co roku Gminne Przeglądy Zespołów Śpiewaczych Kół Gospodyń Wiejskich. Na ogólnopolskim Festiwalu Kapel i Śpiewaków Ludowych w Kazimierzu Zespół Śpiewaczy z Tuszowa wyśpiewał III miejsce w 1988 roku i I miejsce w 1997 roku.

Gminne inwestycje

Na początku lat dziewięćdziesiątych najważniejsze inwestycje prowadzone przez samorząd dotyczyły zakładania wodociągów na wsiach. Obecnie sieć wodociągów obejmuje wszystkie sołectwa. Wyjątek



Urząd Gminy w Jabłonnej



Przydrożna kapliczka w Jabłonnej

zabezpieczenia środków w odpowiedniej wysokości. W gminie Jabłonna ostatnio znacznie wzrastają wydatki na oświatę. W roku 2000 budżet gminy wynosi 7 165 353 zł, z czego na szkolnictwo przeznaczono aż 4 094 700 zł (54,1% budżetu gminy).

Sport

Na terenie gminy działają dwa kluby sportowe: „Avenir” w Jabłonnej oraz Ludowy Klub Sportowy „Rohland” w Tuszowie. Podstawowymi sekcjami w obu klubach są sekcje piłkarskie biorące udział w rozgrywkach Klasy A i juniorów oraz sekcja piłkarska w klasie C.

W 2000 roku w klubie sportowym „Avenir” powstały sekcje siatkówki: żeńskiej i męskiej. Najlepsze wyniki osiąga sekcja juniorów w Klasie A z „Avenir” Jabłonna.

W 1999 roku z budżetu gminy zakupiono boisko sportowe za kwotę 28 000 złotych. W tegorocznym

budżecie na sport zarezerwowano kwotę 40 000 zł. Suma ta jest niewystarczająca na utrzymanie klubów sportowych, jednak obecnie gminy nie stać na wyższe dofinansowanie.

Na terenie gminy posiadamy dwa boiska sportowe do piłki nożnej oraz 3 sale gimnastyczne przy szkołach Podstawowych. Baza sportowa jest więc dość skromna, ale w zasadzie wystarczająca dla potrzeb szkół podstawowych jak i młodzieży starszej. Młodzież starsza korzysta z sal gimnastycznych nieodpłatnie. Gmina opłaca dwóch trenerów do piłki nożnej zatrudnionych na czas rozgrywek.



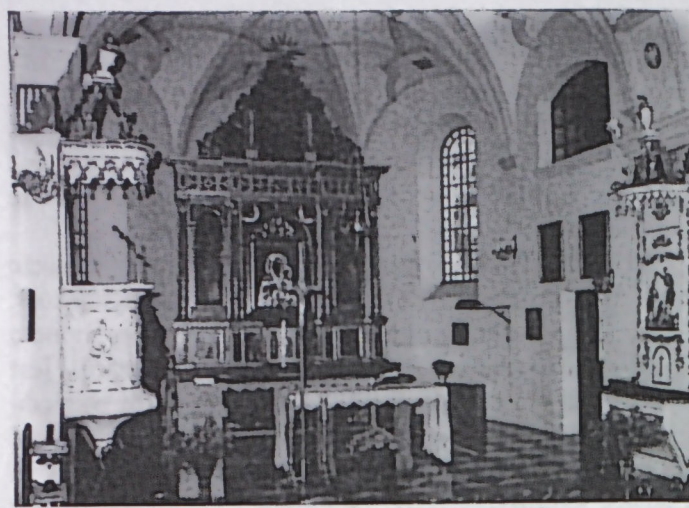
Drużyna żeńska siatkówki GKS „Avenir” Jabłonna



Drużyna piłkarska seniorów GKS „Avenir” Jabłonna



Kościół parafialny w Czerniejowie – widok ogólny i wnętrze



Historia Jabłonnej

Pierwsza znana wzmianka o Jabłonnej pochodzi z 1414 roku. Wówczas zapisano ją jako Jabłonka. W XV stuleciu zwano tę wieś również Jabłonów, chociaż już wówczas, równolegle, funkcjonowała obecna nazwa tej miejscowości.

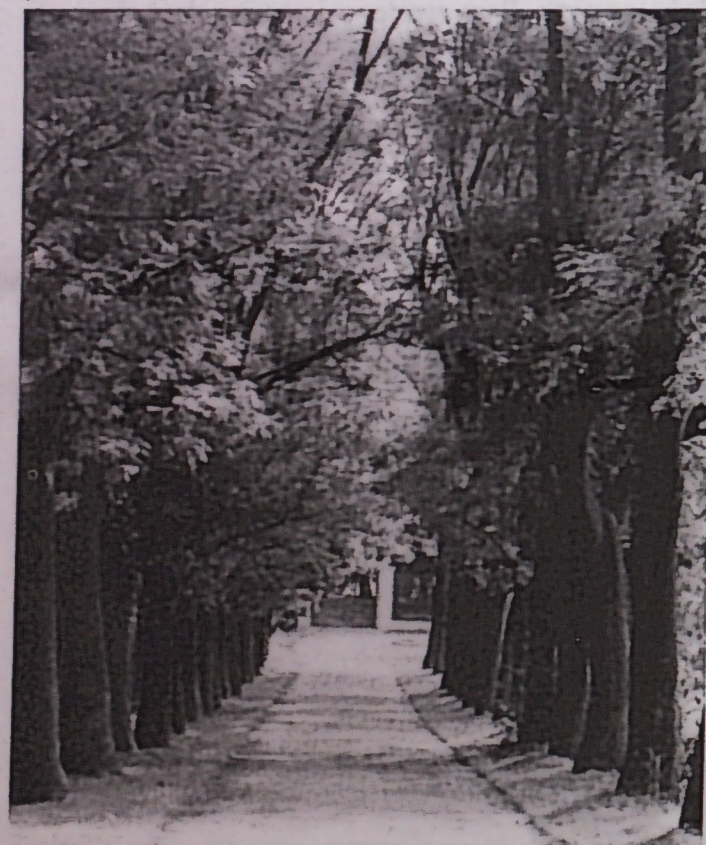
W średniowieczu Jabłonna była tenutą królewską. Również inne wsie z terenu dzisiejszej gminy w większości były własnością królewską (Chmiel – 1432 r.; Czerniejów i Skrzynice Władysław Jagiełło nadał lubelskiemu klasztorowi św. Brygidy – mocą dokumentu erekcji i uposażenia tegoż klasztoru w 1432 roku, w tym samym roku król obie te wsie przeniósł na prawa średzkie; już w 1388 roku Jagiełło przeniósł Piotrków na prawa magdeburskie). Wśród właścicieli części dóbr

Jabłonnej w XV i XVI w. wymieniana jest drobna szlachta; warto wspomnieć o Stanisławie z Jabłonnej, który na początku XVI stulecia był burgrabią lubelskim.

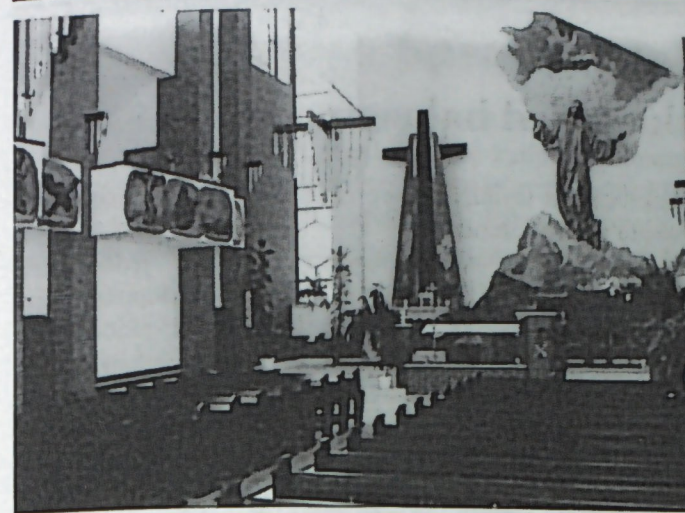
Jabłonna w XVI i XVII stuleciu była majątkiem rodowym Lubienieckich. W 1616 roku Jabłonnę odziedziczył Krzysztof Lubieniecki – minister zboru ariańskiego. Po jego śmierci w 1648 roku majątkiem zarządzali żona Katarzyna i syn Krzysztof. Kilka lat później Katarzyna Lubieniecka, zmuszona trudną sytuacją finansową, zastawiła wieś Szymonowi Węglińskiemu. W czasach najazdu Szwedów na Polskę w szeregu wojsk króla szwedzkiego Karola Gustawa znalazł się m.in. Krzysztof Lubieniecki (syn ministra zboru ariańskiego). W 1656 roku, gdy wojska szwedzkie zajęły Lublin, Krzysztof Lubieniecki najechał na Jabłonnę, odebrał Węglińskiemu list zastawny, a sam ogłosił się dziedzicem wsi. Twierdził, że wieś została mu подарowana przez samego króla Karola Gustawa.

W 1801 roku Jabłonnę nabył Joachim Owidzki, siostrzeniec Wybickiego i ulubieniec ordynata Andrzeja Zamoyskiego. W 1818 roku, wówczas poseł Ziemi Lubelskiej na Sejm, Joachim Owidzki został prezesem Towarzystwa Przyjaciół Nauk w Lublinie. Towarzystwo swoim zasięgiem obejmowało całe województwo, a za cel stawiało sobie szerzenie oświaty na wsi. W 1830 roku Joachim Owidzki zmarł, a klęska Powstania Listopadowego ostatecznie położyła kres działalności Towarzystwa. W następnym roku majątek Jabłonna został skonfiskowany i przeszedł pod bezpośredni nadzór zaborcy do połowy XIX wieku (w latach 1842-1844 zarządzał nim Aleksander Bieliński). W latach 1860-1900 właścicielami Jabłony byli: Chęduziński, Kłamborski oraz Roman Kozyra. Natomiast w latach 1900-1904 majątek należał do Eugeniusza Dębickiego i Mieczysława Baczyńskiego.

W 1912 roku dobra Jabłonna, wraz z folwarkami Wólka i Romanów, nabył na licytacji znany lubelski przemysłowiec Julian Karol Vetter. Majątek obejmował wówczas 500 hektarów ziemi, na jego terenie funkcjonował młyn wodny, gorzelnia, była dobrze



Czarna Aleja - droga prowadząca do pałacu w Jabłonnej



Kościół parafialny w Jabłonnej – wnętrze i widok ogólny



rozwinęta hodowla zwierząt oraz stadnina koni. Po śmierci Juliana Vettera w 1915 roku właścicielką Jabłonnej została jego żona Bronisława – pochodząca ze starej szlacheckiej rodziny Karszo-Siedlewskich. Była życzliwa dla miejscowej ludności – starsi mieszkańcy do dziś dobrze ją wspominają. Wówczas zabudowania dworskie rozciągały się na południe od parku otaczającego pałac – wzdłuż rzeki Czerniejówki, po obu jej brzegach. Większa część tej zabudowy przetrwała do naszych czasów, chociaż w złym stanie technicznym (obecnie niektóre obiekty są remontowane). Budynki te to głównie dawne domy mieszkalne dla ludzi pracujących w majątku, tzw. czworaki i szesnastaki. Do dworu prowadzi droga wysadzona drzewami, dziś zwana Czarną Aleją. Dawniej nikomu nie wolno było po niej jeździć ani chodzić. Korzystanie z niej było zakazane miejscowej ludności – być może stąd wzięła się jej nazwa. Po śmierci Bronisławy Vetterowej w 1937 roku majątek odziedziczył usynowiony przez Vetterów, Brunon Jerzy Vetter. Po wybuchu II wojny światowej Niemcy pozostawili go w spokoju, gdyż nie pozbywali się dobrych gospodarzy. Rodzina Vetterów opuściła Jabłonnę dopiero zimą 1943/44 roku, gdy zbliżała się Armia Czerwona.

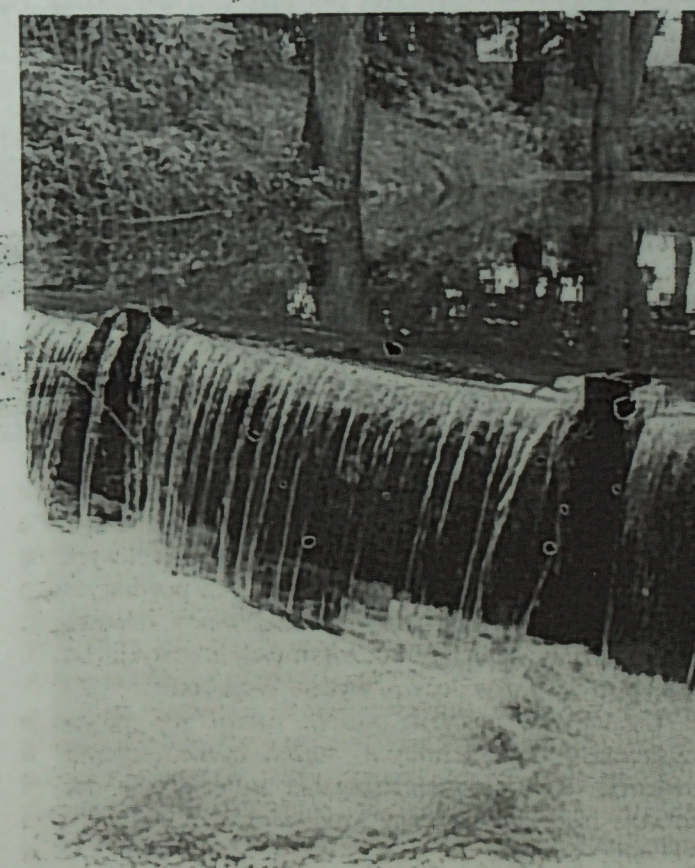
W czasach wojny wójtem gminy Jabłonna był Niemiec Müller, który wyjątkowo skrupulatnie przestrzegał praw narzuconych nam przez okupanta. m.in. z jego inicjatywy terminowo ściągany kontyngent był o 100% podwyższony w stosunku do innych gmin. Jego egzekwowanie wiązało się z różnymi represjami; często gospodarze byli aresztowani i deportowani do obozów pracy. Takie poczynania wójta potęgowały uczucia nienawiści oraz rodziły odruchy buntu.

Po wojnie majątek ziemski został objęty reformą rolą. Pałac stał się własnością Skarbu Państwa. W pierwszych latach po wojnie mieściła się tam szkoła podstawowa. W 1953 roku pałac przejęła Komenda Wojewódzka MO w Lublinie – początkowo mieściła się tam szkoła milicyjna, potem posterunek. Obecnie pałac jest własnością prywatną.

Strony poświęcone Gminie Jabłonna przygotowali
pracownicy Urzędu Gminy

O sięgającej w głąb historii przeszłości świadczą zabytki:

- Kościół parafialny w Czerniejowie, gdzie już w XV wieku Siostry Brygidki z Lublina miały w Czerniejowie posiadłość ziemską i drewnianą kaplicę obsługiwaną przez ks. kapelana; w latach 1608-1611 powstał kościół z cegły i kamienia w stylu Renesansu Kalisko-Lubelskiego. Nowy kościół powstał dzięki Ksieni sióstr Brygidek - Agnieszki Jastkowskiej oraz staraniom księdza Bietkiewicza; w latach 1913-1915 kościół został rozbudowany wg projektu arch. Władysława Siennickiego;
- Zespół pałacowo-parkowy w Jabłonnej (własność prywatna);
- Zespół pałacowo-parkowy w Tuszowie (własność prywatna);
- Cmentarze wojenne w Piotrkowie i Tuszowie.



Kaskada na rzece Czerniejowce