

# PIĘKNA NASZA...



## POLSKA Z LOTU PTAKA

Opracowanie i zdjęcia: WOJSKOWA AGENCJA FOTOGRAFICZNA



2. Już w okresie kultury łużyckiej na wyspie ówczesnego Jeziora Biskupińskiego znajdował się gród warowny. Otoczony drewniano-ziemnym murem i połączony ze stałym lądem długim mostem, parokrotnie spalony, za każdym razem odbudowywany, w końcu przekształcił się w osiedle otwarte. Obecnie Biskupin jest powszechnie znanym rezerwatem muzealnym.



3. Szczecin wyrósł na fundamentach grodu słowiańskiego u przeprawy przez dolną Odrę. W X—XI w. rozwinął się w ośrodek rzemieślniczo-handlowy. W XII w. Bolesław Krzywousty uznał tu władzę lennika Polski — księcia Warcisława. Odbudowany i rozbudowany po zniszczeniach wojennych 1945 r., jest największym portem na Bałtyku, ponadto poważnym ośrodkiem kulturalnym i naukowym Pomorza Zachodniego. N/z: fragment Wałów Chrobrego.



4. Przepuszczalnie już w VIII — IX w. Kraków był stolicą państwa Wiślan, od X w. odgrywał wybitną rolę w tworzeniu państwa polskiego, a od 1320 r. odbywały się tu koronacje królów polskich. N/z: fragment zabytkowej części miasta.



5. Nad Zatoką Gdańską, przy ujściu Martwej Wisły, znajduje się jeden z największych zespołów zabytkowych, a jednocześnie największy ośrodek przemysłowy, naukowy i kulturalny w północnej Polsce. Historia Gdańska ściśle wiąże się z opanowaniem Wisły przez Mieszka I. Zabytki pochodzą jednak głównie z okresu gotyku, renesansu i manieryzmu. N/z: Stare Miasto.



6. Sandomierz należy do tych niewielkich miast, które zarówno dawniej jak i dziś mają poważne znaczenie dla życia kraju. Położony na krawędzi Wyżyny Sandomierskiej, od VIII w. był już stałą osadą, w XI w. ośrodkiem grodowo-miejskim, a w XII — stolicą księstwa. Od XVI w. odgrywał poważną rolę m.in. w handlu zbożem. N/z: zabytkowy rynek z renesansowym ratuszem.



7. Frombork nazwać by można miastem Kopernika, ponieważ uczonego mieszkał tu, pracował przez szereg lat (1512—16 i 1522—43) i tu zmarł. Od 1772 r. Frombork należał do zaboru pruskiego. Zniszczony podczas działań wojennych, powrócił do Polski w 1945 r., został odbudowany i przywrócony do dawnej świetności z pracownią i mieszkaniem Kopernika (muzeum) włącznie.

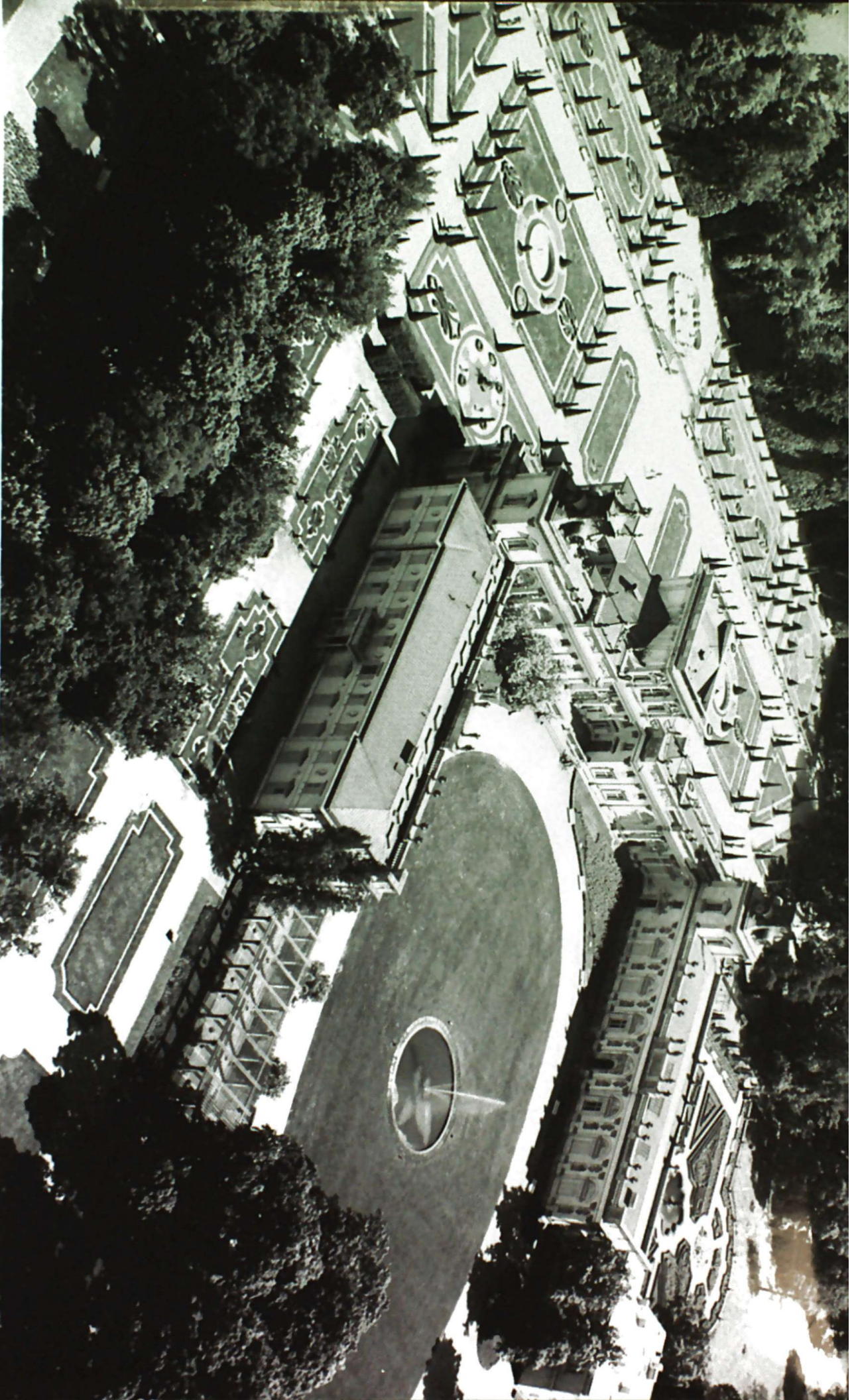


8. Największym ośrodkiem przemysłowym i naukowym we wschodniej części Polski jest Lublin. Oprócz samochodów ciężarowych, produkuje się tu m.in. wozy dostawcze i strażackie. Ponadto bogato rozwinięty jest przemysł spożywczy. N/z: zabytkowa i nowoczesna część miasta z widokiem na Zamek Królewski z wieżą z XIII/XIV w.

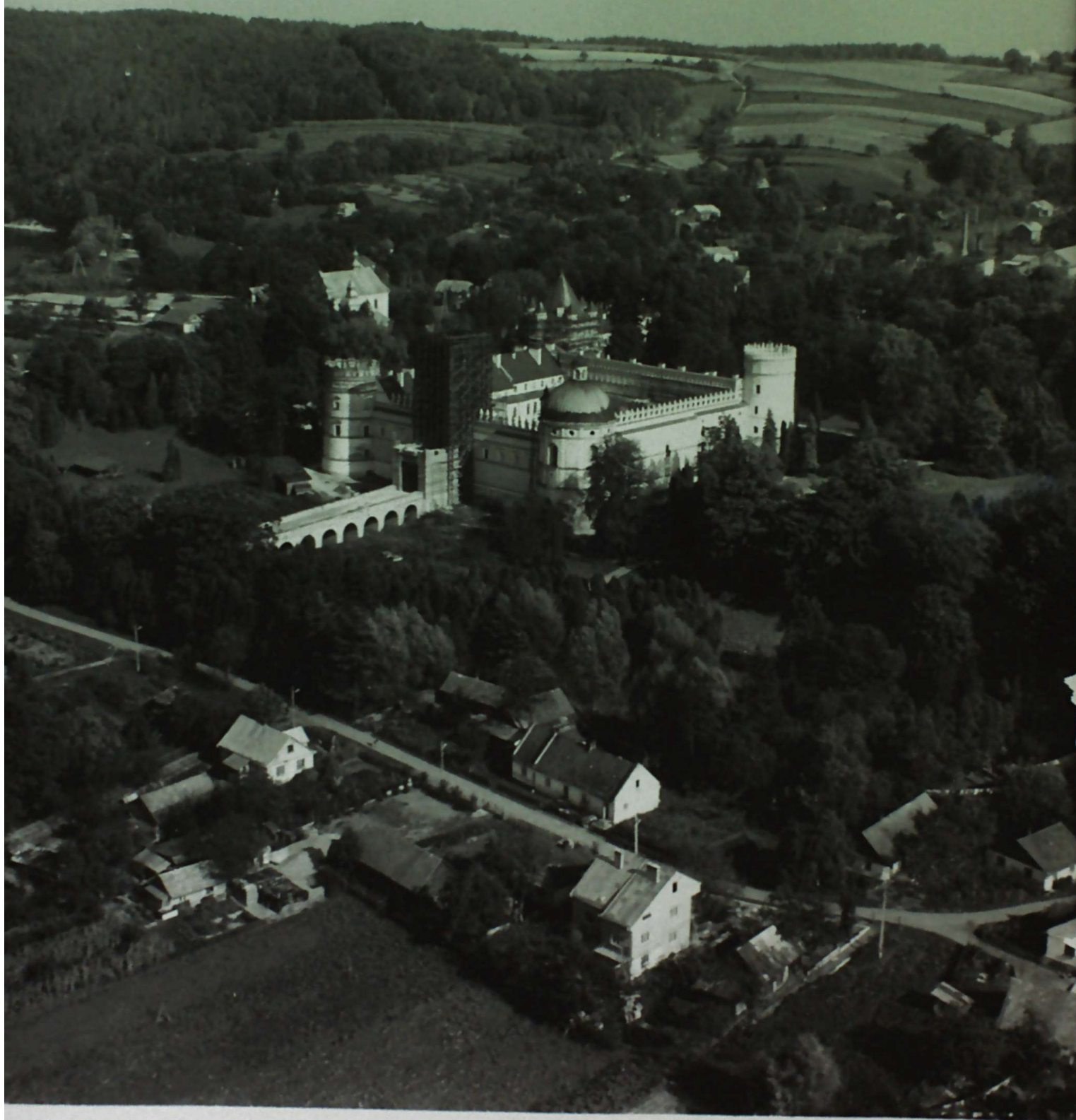




9. Między Wyżyną Lubelską a Roztoczem zlokalizowany został w 1580 r. przez kanclerza Jana Zamoyskiego — Zamość. Miasto otrzymało liczne przywileje, Akademię, drukarnię i wnet urosło do rangi poważnego ośrodka naukowego i gospodarczego. W latach ostatniej wojny Zamość był ośrodkiem ruchu oporu GL, Bch, AK. N/z: odbudowana po wojnie i zrekonstruowana zabytkowa część miasta z ratuszem.



10. Wilanów — zwany pierwotnie Milanowem — nabyty w 1677 r. przez Jana III Sobieskiego i przemianowany później na Villa Nova (stąd Wilanów) był jednym z najcenniejszych zespołów pałacowo-ogrodowych w Polsce. Zdeastrowany i ograbiony przez hitlerowców, od 1945 r. stanowi oddział Muzeum Narodowego w Warszawie. N/z: piękny jak dawniej.



11. Krasieczyn — wieś położona nad Sanem w woj. rzeszowskim — poszczycić się może nie lada atrakcją turystyczną. N/z: późnorenesansowo-manierystyczny zamek z wieżą bramną i okazałymi basztami, zanurzony w zieleni parku krajobrazowego.



12. Obecny Poznań położony jest na terenie zamieszkiwanym od VII w. przez Polan. Na Ostrowiu Tumskim znajdował się gród książęcy Mieszka I. W okresie międzywojennym był Poznań poważnym ośrodkiem naukowym, kulturalnym i przemysłowym. Rozwinęły się tu równocześnie, dominujące dawniej, funkcje handlowe. Od 1925 r. organizowane są Międzynarodowe Targi Poznańskie oraz krajowe targi wiosenne i jesienne. N/z: teren targów.



13. Tu, w starym mieście nad Łyną zaznaczył niegdyś swoją obecność Kopernik m.in. jako... fortyfikator, przygotowywał bowiem zamek do obrony przed Krzyżakami (1520-21). Podczas ostatniej wojny Olsztyn zniszczony był w ok. 50%. Dziś, odbudowany i rozbudowany, jest ważnym ośrodkiem życia gospodarczego, naukowego i kulturalnego. N/z: jedna z nowoczesnych dzielnic Olsztyna.



14. W miejscu starej osady pomorskiej — która również i w późniejszych wiekach była jedynie wsią rybacką — w 1922 r. rozpoczęto budowę portu. Prawa miejskie Gdynia uzyskała w 1926 r. We wrześniu 1939 r. zaślęta z bohaterskiej obrony przed najazdem hitlerowskim (m.in. ochotnicze oddziały robotnicze — Czerwoni Kosynierzy). Obecnie zalicza się do nowoczesnych miast nad Bałtykiem.

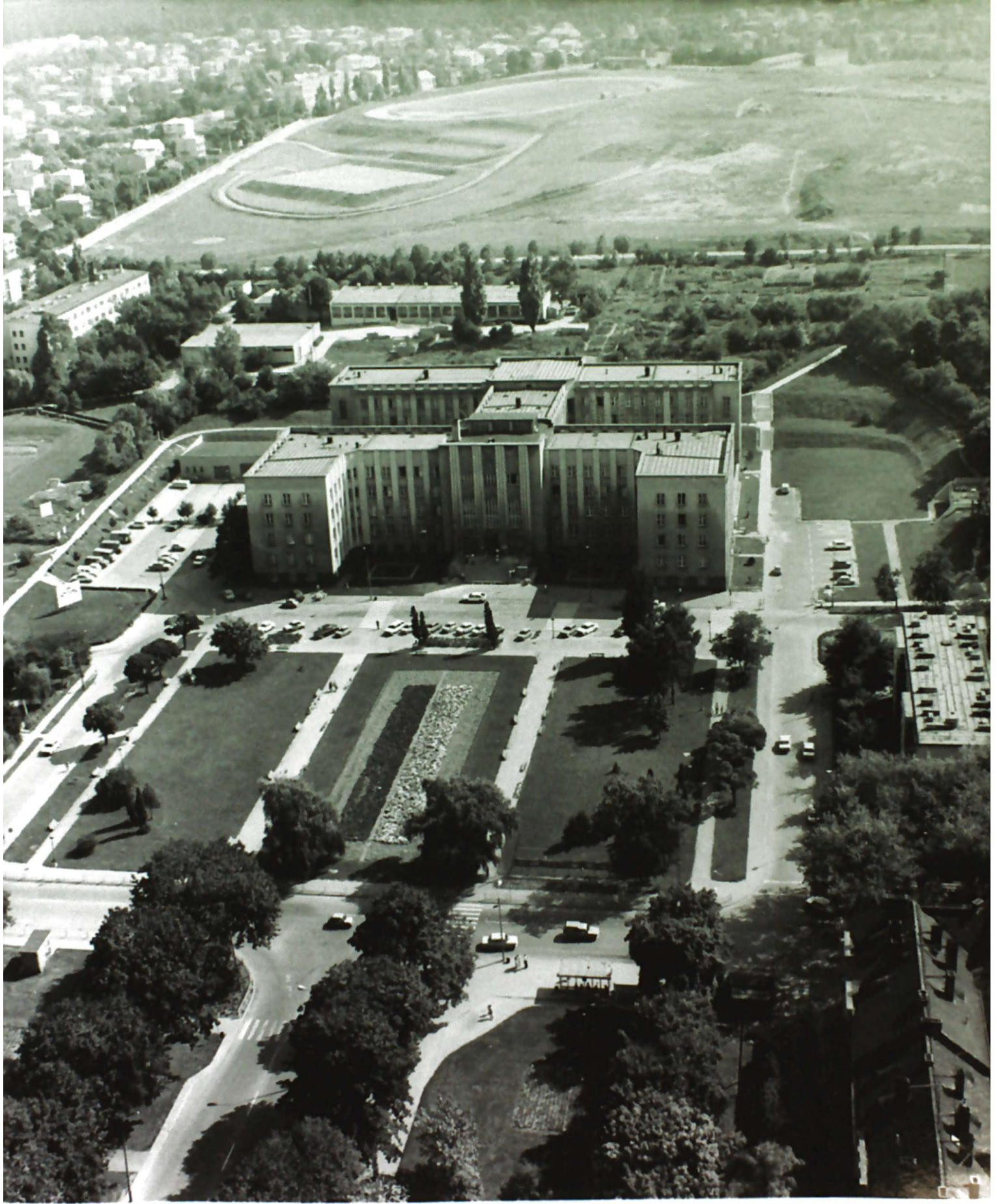


15. Puławy — ośrodek życia kulturalnego w XVIII i XIX stuleciu — prawa miejskie uzyskały dopiero w 1906 r., ale poważne miejsce w życiu gospodarczym zajęły w pół wieku później — głównie dzięki budowie wielkich obiektów przemysłowych. N/z: Zakłady Azotowe „Puławy” zmieniły zupełnie sielski do niedawna krajobraz nad Wisłą.



16. Stocznia Gdańska im. Lenina jest jednym z największych zakładów całego Trójmiasta i odgrywa ważną rolę w gospodarczym życiu Polski. Buduje się tu różne typy statków dla potrzeb krajowych i na zlecenie armatorów zagranicznych. N/z: fragment stoczni.





17. Dzieje Chełma Lubelskiego sięgają XIII w., kiedy to ze zwykłej osady słowiańskiej, rozlokowanej nad Uherką na Wyżynie Lubelskiej, awansował do rangi stolicy książąt halickich. W granicach Polski znajduje się od wieku XIV. Ważny ośrodek spiskowy i powstańczy w XIX w., teren działań GL i AL w czasie okupacji niemieckiej — w roku 1944 był pierwszą siedzibą PKWN. Dziś znany w kraju m.in. ze znacznej produkcji cementu, huty szkła i in. N/z: gmach PKWN.



18. Zamierzenia modernizacyjne przewidywały m.in. powiększenie artylerii ciężkiej, przeciwpancernej i przeciwlotniczej. W latach 1937—39 artyleria przeciwlotnicza dysponowała, niestety, mniejszą liczbą dział niż to przewidywał plan rozbudowy Polskich Sił Zbrojnych. N/z: obsługi dział przeznaczonych do zwalczania celów powietrznych.



19. Pomnik obrońców Wybrzeża wzniesiony został w 1966 r. u wejścia do portu. Tu, na Westerplatte, w pierwszych dniach września 1939 r. kompania wartownicza (182 ludzi) pod dowództwem mjr. Henryka Sucharskiego stawiała bohaterski opór pododdziałom niemieckim wspieranym nawałnicą ognia z morza, lądu i powietrza. Postawa obrońców Westerplatte miała ogromne znaczenie dla wszystkich Polaków.



20. Podczas II wojny światowej Kołobrzeg zamieniony był przez hitlerowców w twierdzę. Po ciężkich walkach i przełamaniu głównych umocnień Wału Pomorskiego 18 III 1945 r. został wyzwolony przez I Armie WP. Odbyły się tu uroczyste zaślubiny z morzem jako symbol powrotu do Polski Pomorza Zachodniego i wybrzeża Bałtyku. Dziś jest w Kołobrzegu m.in. duże kąpielisko, szereg ośrodków wypoczynkowych, są sanatoria, szpitale uzdrowiskowe itp., a od 1967 r. odbywają się Festiwale Piosenki Żołnierskiej.



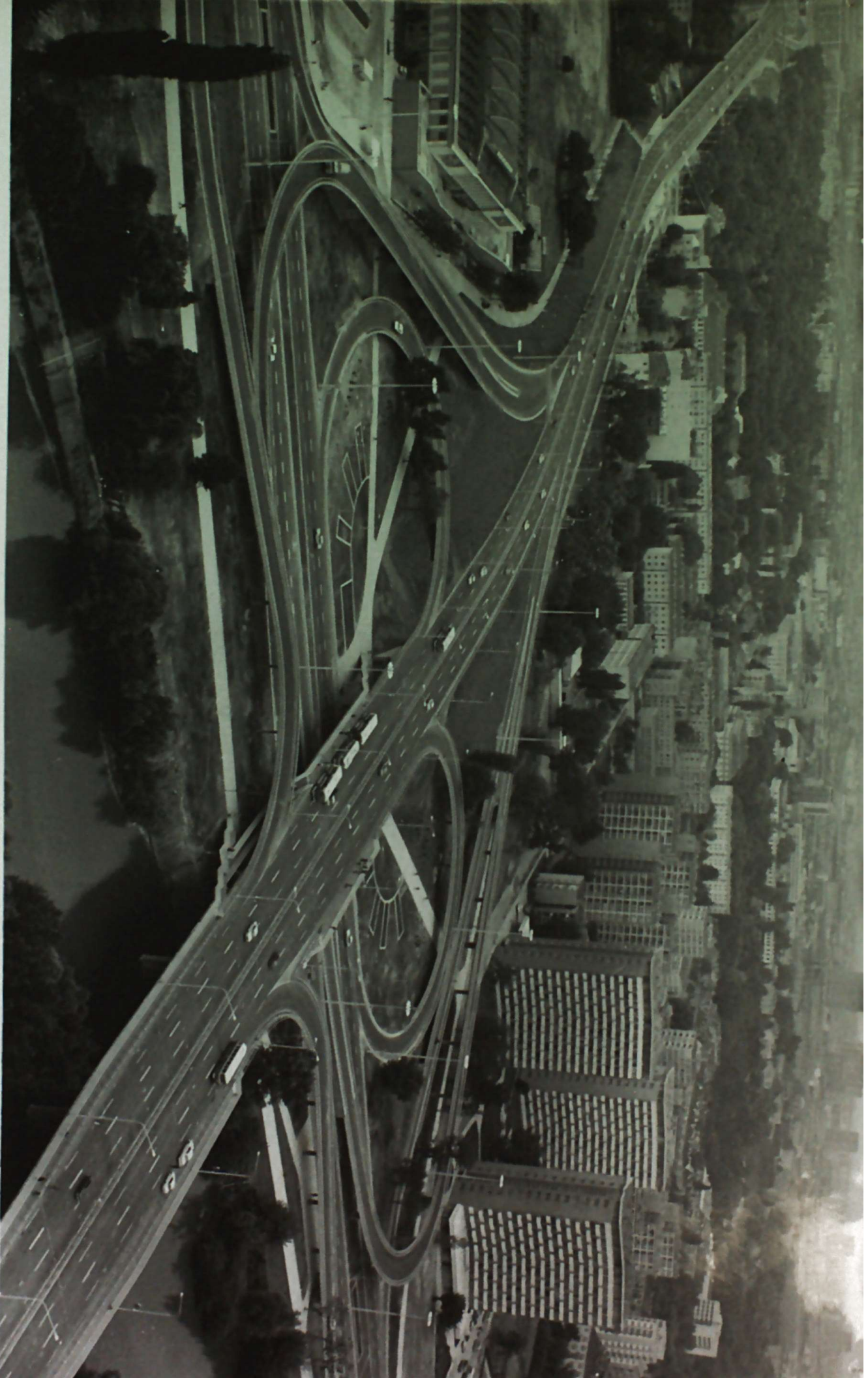
21. Mikolajki nad Jezioro Mikolajskim (woj. suwalskie) to niewielkie, ciche miasteczko — ludność którego zajmuje się m.in. przemysłem ludowym i artystycznym — ożywia się szczególnie w sezonie letnim, jest tu bowiem piękny ośrodek turystyczno-wypoczynkowy — istny raj dla miłośników sportów wodnych.



22. Kamień Pomorski powrócił do Polski w marcu 1945 r. po zaciętych walkach o to miasto oddziałów radzieckich I Frontu Białoruskiego. Odbudowany ze zniszczeń wojennych, jest prawdziwą ozdobą Pomorza. Od 1965 r. corocznie odbywają się tu Festiwale Muzyki Organowej i Kameralnej. Ponadto dużym powodzeniem cieszą się sanatoria oraz zakład zdrojowy.



23. Sopot dopiero w ubiegłym wieku przekształcił się z osady rybackiej w atrakcyjne kąpielisko, a następnie wraz z Gdańskiem i Gdynią utworzył jeden zespół miejski — Trójmiasto. Dziś jest powszechnie znanym ośrodkiem turystyczno-wypoczynkowym oraz uzdrowiskiem, a nadto posiada placówki naukowe i kulturalne z Operą Leśną. N/z: sopockie obiekty sanatoryjne i najdłuższe nad Bałtykiem moło.



24. Używając poetyckiej przenośni, można powiedzieć, że Warszawa — po okresie metodycznie przeprowadzonego przez hitlerowców zniszczenia — powstała jak „feniks z popiołów”. Stolica Polski Ludowej tętni dziś życiem we wszelkich przejawach godnych miana metropolii. N/z: panorama Warszawy z charakterystyczną sylwetą Pałacu Kultury i Nauki.

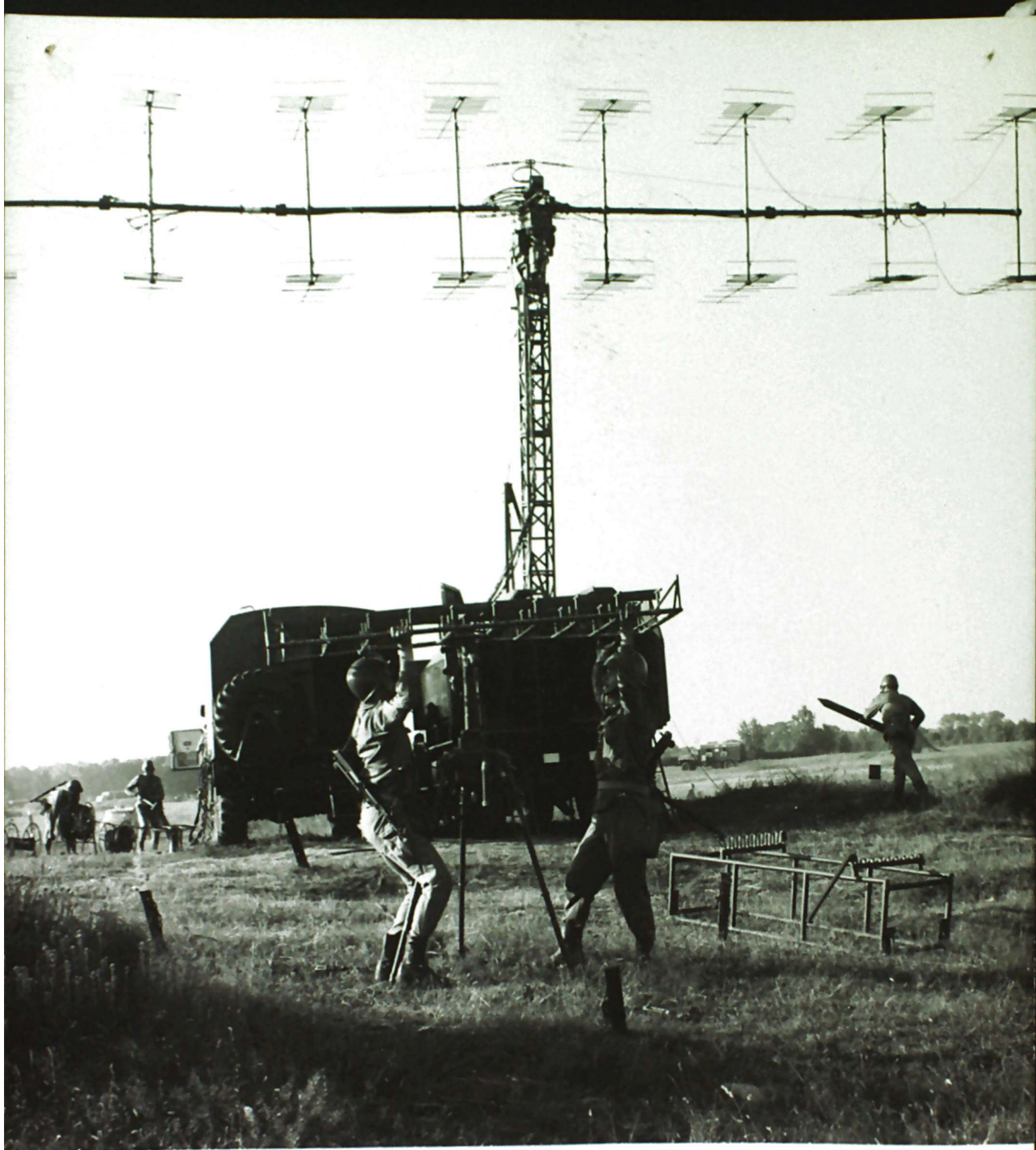




Wojskowe Zakłady Lotnicze nr 2 wyspecjalizowały się w remontach płatów i wyposażenia poddzwiekowych samolotów odrzutowych. N/z: mechanicy Ryszard Zwoliński i Krzysztof Perlik montują tylną część „Lima”.

22/83(457)

Foto: L. Wróblewski



Od szybkiej zmiany stanowiska stacji radiolokacyjnej zwykle uzależnione jest sprawne dowodzenie, a zatem i powodzenie na przyszłym polu walki. N/z: na pierwszym planie bomb. Ireneusz Trzeciński i kan. Henryk Szczerbiński przy montażu anteny rozpoznawczej.

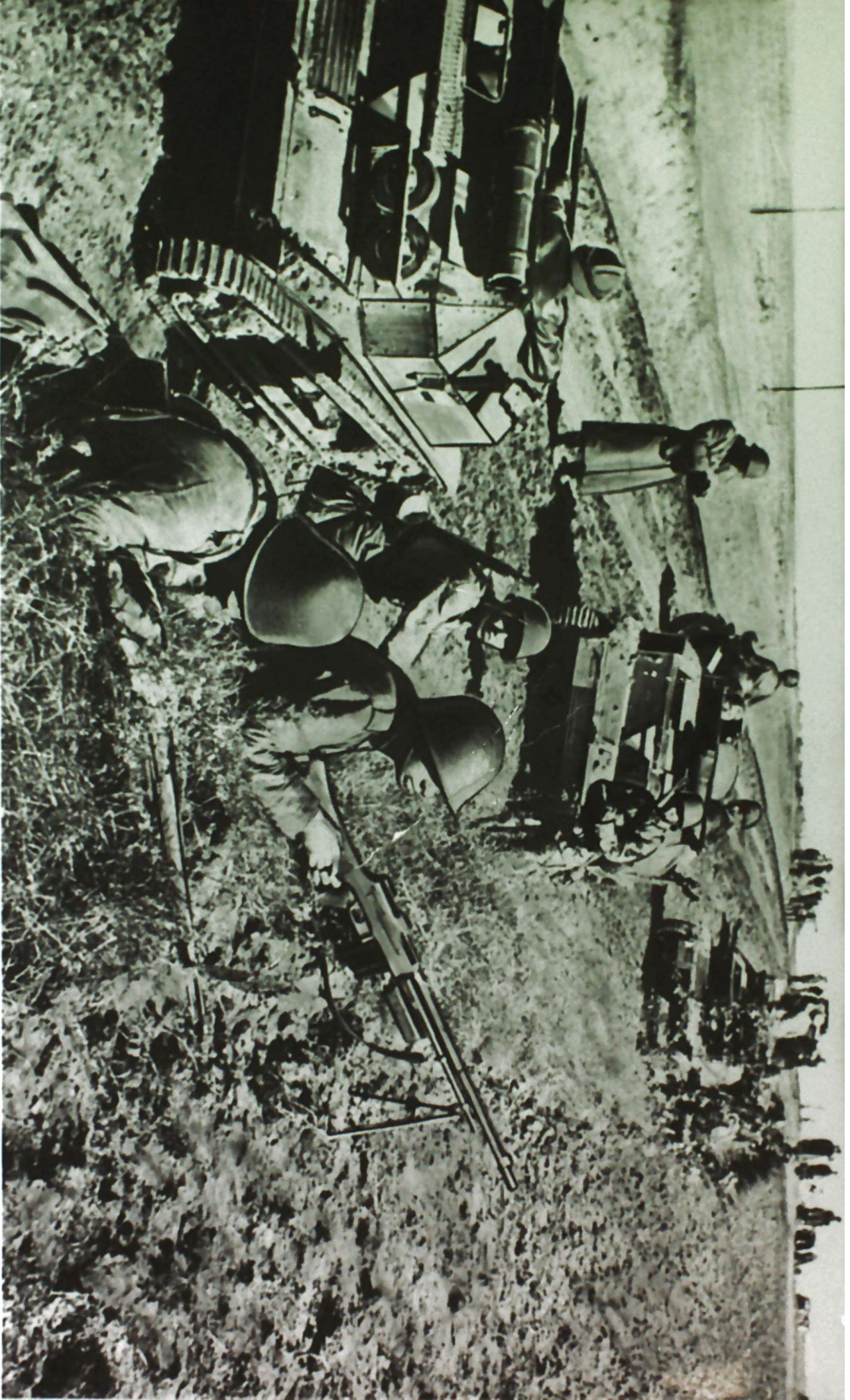


Powrót z zajęć. N.z: d-ca plutonu pchor. SPR Maciej Kłótko na czele pododdziału.

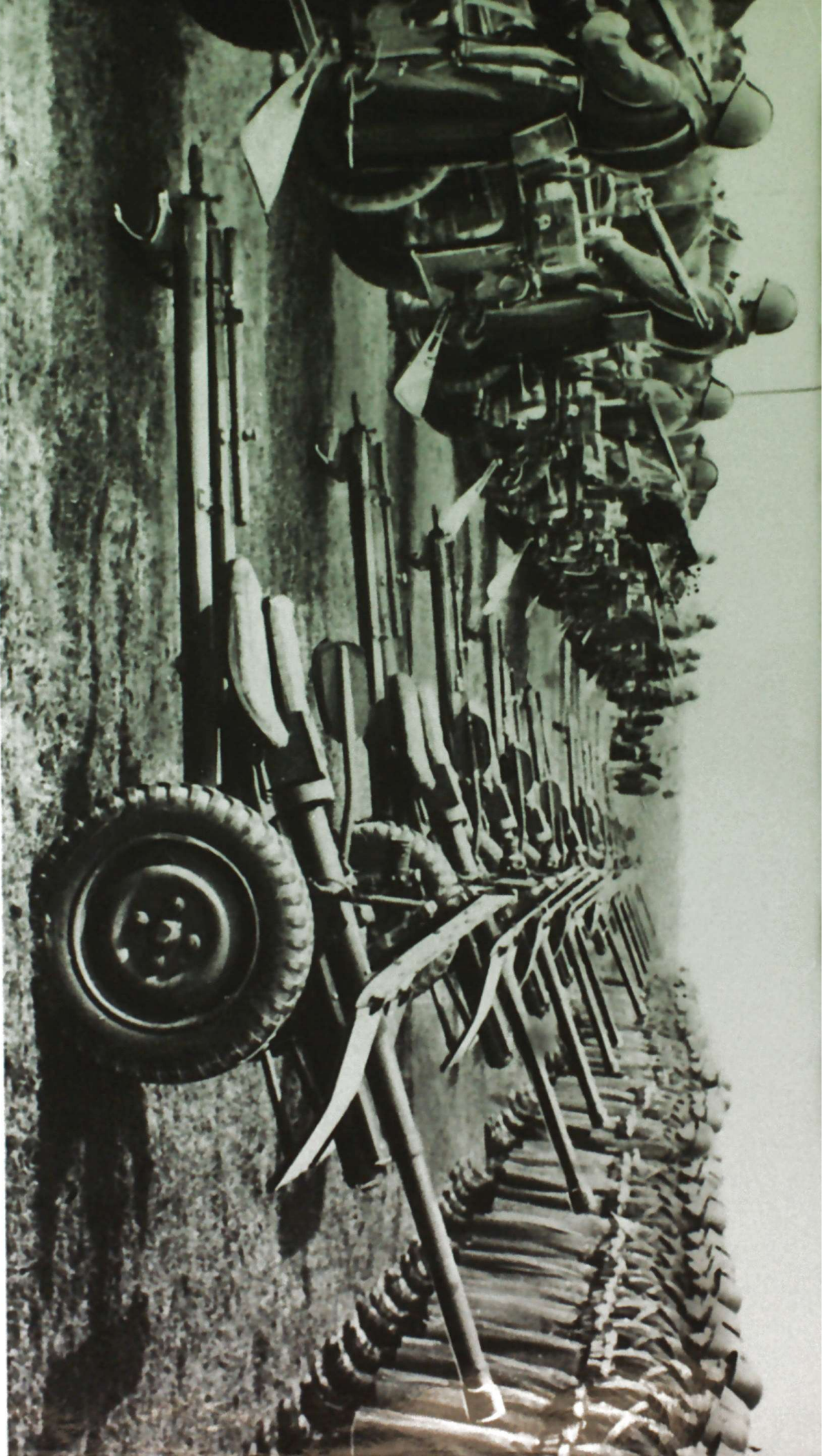
23/83(458)

Foto: St. Iwan



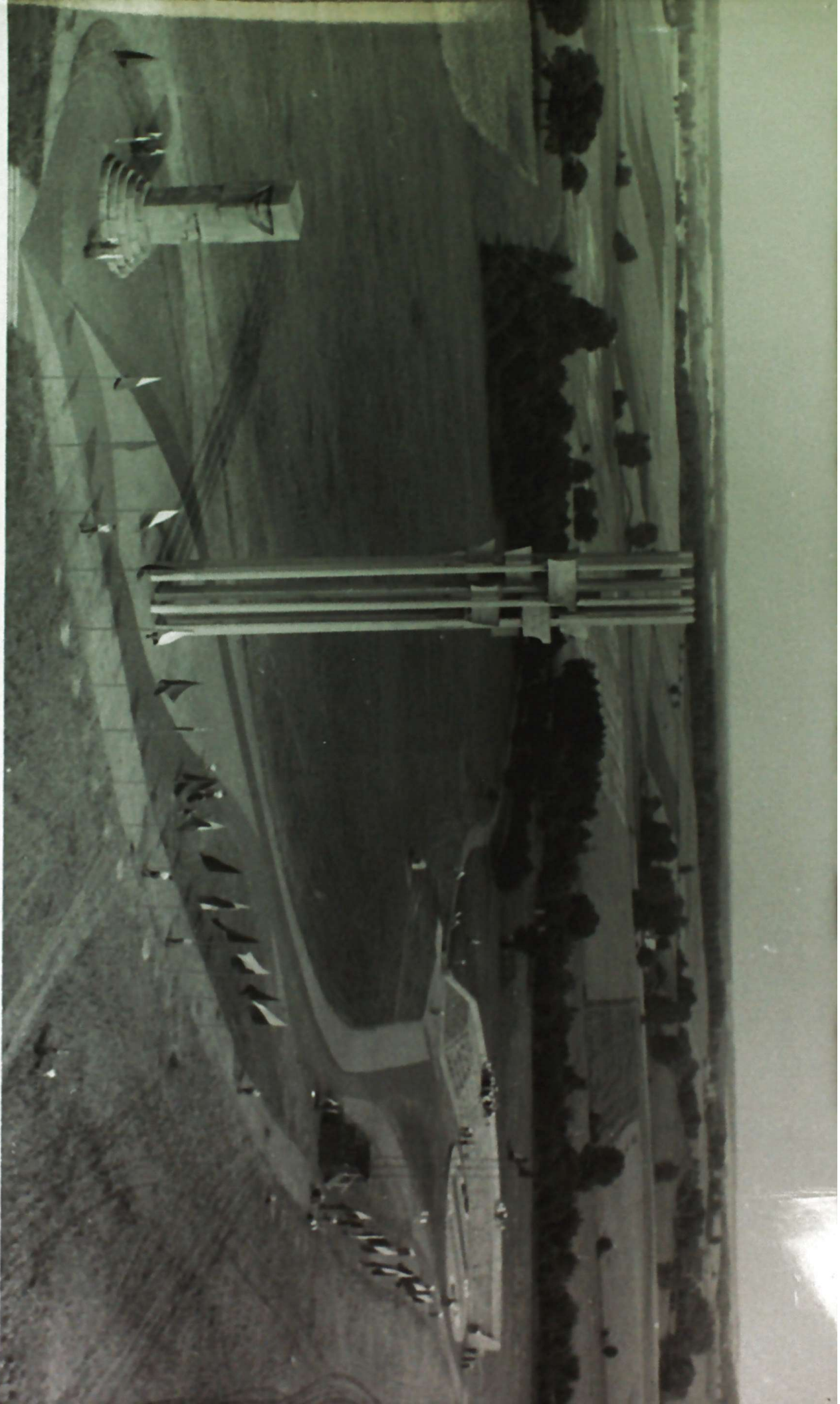


15. W drugiej połowie lat trzydziestych rozpoczęto realizację programu rozbudowy i unowocześnienia armii polskiej. Powstały wówczas pierwsze jednostki zmotoryzowane i pancerno-motorowe. Rozwijał się rodzimy przemysł obronny. N/z: ćwiczenia lekkich czołgów rozpoznawczych we współdziałaniu z piechotą.

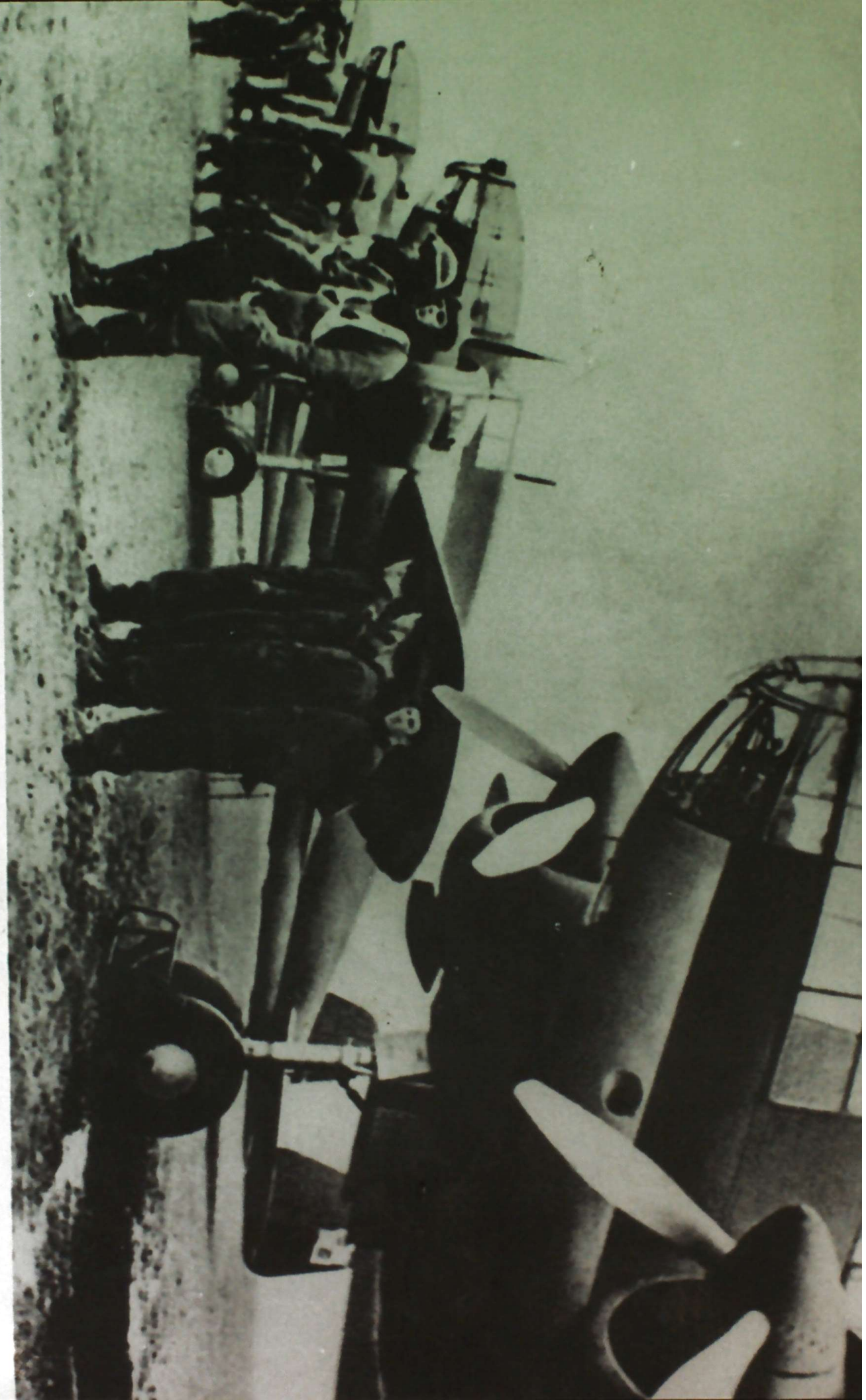


16. W obliczu narastającego zagrożenia ze strony III Rzeszy Niemieckiej, Wojsko Polskie wyposażone zostało m.in. w nowoczesne działa przeciwpancerne produkowane w kraju na licencji szwedzkiej firmy „Bofors”. Było ich jednak za mało. Te, które znalazły się na uzbrojeniu, potwierdziły swą skuteczność w walce z pojazdami pancernymi nieprzyjaciela we wrześniu 1939 r. N/z: bateria dział przeciwpancernych przygotowana do przeglądu.

18. Jedną z największych bitew średniowiecza rozegrała się 15 lipca 1410 r. podczas wojny polsko-krzyżackiej, w której zginęło wielu dostojników Zakonu. Wojska polsko-litewskie dowodzone przez Władysława Jagiełłę, a wspierane przez oddziały ruskie, czeskie i tatarskie odniosły zwycięstwo, w wyniku którego Polska wysunęła się na czoło państw tej części Europy. N/z: monument upamiętniający zwycięstwo na polach Grunwaldu.



20. Polskie myśliwce P-7 i P-11 na początku lat trzydziestych należały do bardziej udanych konstrukcji w Europie. W 1939 r. ustępowały już jednak niemieckim. Bardziej nowoczesnych, bombowych „łosi” mieliśmy za mało, aby skutecznie przeciwstawić polskie lotnictwo nawale hitlerowskiej Luftwaffe. N/z: „łosie” na płycie lotniska polowego w okresie tuż przed tragicznym wrześniem.



21. Jeszcze w latach dwudziestych przystąpiliśmy do organizowania Polskiej Marynarki Wojennej. Pierwsze okręty pochodziły głównie z podziatu byłej floty niemieckiej oraz nielicznych zakupów zagranicznych. N/z: małe torpedowce i trawlerzy w polskim porcie wojennym.







23. Pogarszająca się sytuacja międzynarodowa i groźba wybuchu wojny wywoływały w społeczeństwie polskim przejawy patriotycznej ofiarności. Wiele środowisk spontanicznie przekazywało posiadane fundusze i kosztowności na Fundusz Obrony Narodowej. N/z: uroczystość przekazania czółgu zakupionego na dobrojenie armii przez górników Rybnickiego Gwarectwa Węglowego.



24. W chwili napaści hitlerowskich Niemiec na Polskę nasze siły zbrojne, po mobilizacji, liczyły około 950 tys. żołnierzy, lecz niedostatecznie wyposażonych w techniczne środki walki. Pomimo bezprzykładnego bohaterstwa żołnierzy i ich dowódców, ulegli przewadze technicznej, liczebnej i strategicznej napastnika. N/z: oddziały piechoty polskiej udają się na front we wrześniu 1939 roku.