

Urząd Gminy Jabłonna, Adres redakcji: 23-114 Jabłonna Majątek 22, tel. 081 561 05 70, fax 081 561 00 65, e-mail: jablonna@neostrada.pl

GMINA JABŁONNA

EGZEMPLARZ BEZPŁATNY

Nr 1

CZERWIEC 2007



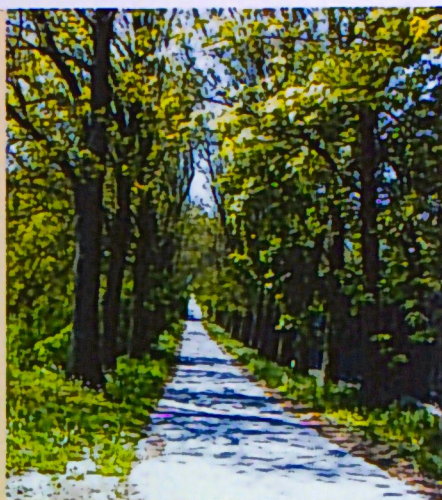
„Mnie ta ziemia od innych droższa,
ani chcę, ani umiem stąd odejść (...)”

Szanowni Państwo Mieszkańcy Gminy Jabłonna

Oddajemy w Państwa ręce pierwszy numer Biuletynu Informacyjnego Gminy Jabłonna z myślą, że podane informacje przybliżą zasady pracy Urzędu Gminy i funkcjonowania instytucji działających w naszej małej ojczyźnie. Pragniemy jasno i komunikatywnie zapoznać naszych Czytelników z działalnością placówek kulturalnych i oświatowych oraz pracą organizacji zrzeszających młodych i starszych mieszkańców. Mamy nadzieję, że publikacja ta pozwoli uświadomić Państwu, jak wiele zależy od współpracy, porozumienia i chęci działania na rzecz pomnażania wspólnego dobra.

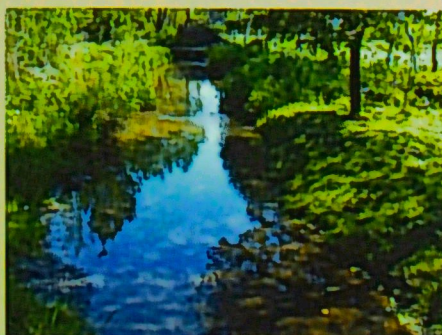
Charakterystyka Gminy Jabłonna

Gmina Jabłonna leży w południowej części powiatu lubelskiego, a w centralnej części województwa lubelskiego. Siedzibą gminy jest wieś Jabłonna, która usytuowana jest w środkowo-zachodniej części gminy w dolinie rzeki Czerniejówki. Odległość z centrum Lublina do Jabłony wynosi 18 km. Powierzchnia gminy to 13 098 ha. Większość jej obszaru to grunty orne, lasy i sady. W skład gminy wchodzi 17 sołectw, które liczą 1 234 gospodarstw rolnych. Gminę zamieszkuje 7 603 mieszkańców. Głównym źródłem utrzymania jest praca w rolnictwie. Dominuje uprawa zbóż, buraków cukrowych, ziemniaków oraz warzyw. Produkcja zwierzęca



istnieje w wąskim zakresie, przeważnie na potrzeby własne gospodarstw domowych, nie ma dużych ferm hodowlanych.

Na terenie gminy prowadzi działalność: Gminna Biblioteka Publiczna z trzema filiami, Gminny Ośrodek Pomocy Społecznej, 2 Ośrodki Zdrowia, 5 Szkół Podstawowych, 2 Gimnazja, 2 Przedszkola, Gminny Ośrodek Kultury. W budynku GOK mają swą siedzibę Filia Gminnej Biblioteki Publicznej, Ochotnicza Straż Pożarna oraz Urząd Pocztaowo-Telekomunikacyjny.



Struktura ludności

Na ogólną liczbę 7.603 mieszkańców gminy Jabłonna, kobiet jest 3915, co stanowi 51,49%, natomiast mężczyzn 3688 tj. 48,51%. Gęstość zaludnienia wynosi 57 osób na km². Gmina należy do grupy gmin o małym zaludnieniu w województwie lubelskim - średnio 88 osób na km² (w powiecie lubelskim - 81 osób na km²).

Zestawienie ilości mieszkańców w poszczególnych miejscowościach urodzonych w okresie od 1900.01.01 do 2007.04.12

Miejscowość	Ilość	Kobiety	Mężczyźni
Chmiel Drugi	211	103	108
Chmiel Pierwszy	285	144	141
Chmiel Kolonia	255	129	126
Czerniejów	827	417	410
Czerniejów Kolonia	291	150	141
Jabłonna Druga	879	461	418
Jabłonna Majątek	582	285	297
Jabłonna Pierwsza	579	302	277
Piotrków Drugi	780	399	381
Piotrków Pierwszy	787	401	386
Piotrków Kolonia	240	124	116
Skrzynice Drugie	289	163	126
Skrzynice Pierwsze	418	220	198
Skrzynice Kolonia	331	182	149
Tuszów	529	264	265
Wierciszów	272	142	130
Wolnica	48	29	19
Razem	7603	3915	3688

Wydawca: Urząd Gminy Jabłonna, www.jablonna.lubelskie.pl

Adres redakcji: 23-114 Jabłonna Jabłonna Majątek 22

Zespół redakcyjny: Teresa Skwarzyńska, Jolanta Korbaś, Jolanta Fidut, Danuta Szymańska, Jarosław Bryda

Skład i opracowanie graficzne: MULTIPRESS

Druk: MULTIPRESS, ul. Ceramiczna 7B, tel. 0-81 742-75-30, <http://www.multipress.com.pl>

Wybory sołtysów i rad sołeckich

W dniach od 5 lutego do 16 lutego 2007 r. odbywały się na terenie naszej gminy zebrania wiejskie, na których wybierano sołtysów i rady sołeckie w 17 miejscowościach.

Oto wyniki wyborów w poszczególnych wsiach:

Lp.	Sołectwo	Sołtys	Rok wyboru na sołtysa
1.	Chmiel Pierwszy	Marzanna Salek	2005
2.	Chmiel Drugi	Henryk Kochaniec	1996
3.	Chmiel Kolonia	Henryk Pawelec	2007
4.	Czerniejów	Kazimierz Wajrak	2007
5.	Czerniejów Kolonia	Andrzej Kowalski	2003
6.	Jabłonna Pierwsza	Tadeusz Kowalczyk	2003
7.	Jabłonna Druga	Jan Fidut	2003
8.	Jabłonna Majątek	Tadeusz Kozioł	2007
9.	Piotrków	Dariusz Kasperek	1997
10.	Piotrków Drugi	Szyszka Marek	1984
11.	Piotrków Kolonia	Anna Stecyk	2006
12.	Skrzynice Pierwsze	Henryk Burzak	2007
13.	Skrzynice Drugie	Ryszard Piskorek	2003
14.	Skrzynice Kolonia	Grzegorz Kursa	2003
15.	Tuszów	Kazimierz Guziak	2007
16.	Wierciszów	Jadwiga Lis	1984
17.	Wolnica	Zbigniew Zaborek	2005

Sołtys i członkowie rady sołeckiej wybierani są w głosowaniu tajnym, spośród nieograniczonej liczby kandydatów przez mieszkańców sołectwa uprawnionych do głosowania. Sołtysi mogą uczestniczyć w pracach Rady Gminy na zasadach określonych w statucie gminy.

Za udział w sesji rady Gminy sołtys otrzymuje dietę w wysokości 80 zł

Wybory samorządowe

W dniu 12 listopada 2006 roku na terenie naszej gminy odbyły się wybory samorządowe do Rady Gminy oraz bezpośrednie wybory Wójta Gminy.

W wyborach do rady gminy zgłoszonych zostało 66 kandydatów na radnych spośród których wybrano 15 radnych Rady Gminy. Są to:

Kochaniec Henryk

– Chmiel Pierwszy – kadencja III

Poleszak Stanisław

– Chmiel Kolonia – kadencja I

Pomarański Henryk

– Czerniejów – kadencja II

Kowalski Andrzej

– Czerniejów Kolonia – kadencja II

Fidut Jolanta

– Jabłonna Druga – kadencja I

Kłodnicki Dariusz

– Jabłonna Druga kadencja I

Majewski Romuald

– Jabłonna Majątek – kadencja I

Skatecki Wojciech

– Jabłonna Majątek – kadencja I

Dąbek Roman

– Piotrków Drugi – kadencja II

Kruk Jan

– Piotrków Pierwszy – kadencja IV

Kifner Adam

– Piotrków Drugi – kadencja II

Szyszka Marek

– Piotrków Drugi – kadencja IV

Tarka Zbigniew

– Skrzynice Pierwsze – kadencja I

Piskorek Ryszard

– Skrzynice Drugie – kadencja I

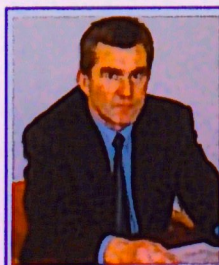
Wałachowski Bogdan

– Tuszów – kadencja II

Przewodniczącym Rady Gminy wybrany został **Henryk Pomarański** zam. Czerniejów zaś zastępcami wybrani zostali **Marek Szyszka** zam. Piotrków Drugi i **Wojciech Skatecki** zam. Jabłonna Majątek

Radni obradują na sesjach oraz biorą udział w pracach komisji rady gminy.

Za udział w posiedzeniu rady gminy oraz w komisjach, radny otrzymuje dietę w wysokości 150 zł.



HENRYK POMARAŃSKI
Przewodniczący Rady Gminy

Bezpośrednie wybory Wójta Gminy Jabłonna.

Gminna Komisja Wyborcza w Jabłonie zarejestrowała 5 kandydatów na Wójta Gminy Jabłonna:

1. Dąbek Roman

– zgłoszony przez KW PSL

2. Majewski Romuald

– zgłoszony przez KWW „Obrona Narodu”

3. Odój Kazimierz

– zgłoszony przez KWW Samorządna Gmina Jabłonna

4. Rudzka Violetta

– zgłoszona przez KWW Mała Ojczyzna Jabłonna

5. Skwarzyńska Teresa

– zgłoszona przez KWW Czas na zmiany

W wyniku przeprowadzonych wyborów w dniu 12 listopada 2006 r. żaden z 5 kandydatów nie został wybrany na Wójta Gminy, ponieważ nie uzyskał więcej niż 50% ważnie oddanych głosów.

W dniu 26 listopada 2006 r. przeprowadzono ponowne głosowanie na dwóch kandydatów, którzy w pierwszym głosowaniu otrzymali największą liczbę głosów:

1. Dąbek Roman – zgłoszony przez KW PSL

2. Violetta Rudzka – zgłoszona przez KWW Mała Ojczyzna Jabłonna

W wyniku przeprowadzonego ponownego głosowania na Wójta Gminy wybrana została **Violetta Rudzka**.

Objęcie obowiązków przez Wójta nastąpiło z chwilą złożenia wobec rady gminy ślubowania, na sesji w dniu 5 grudnia.

Zgodnie z art. 30 ustawy o samorządzie gminnym Wójt Gminy wykonuje uchwały rady gminy określone przepisami prawa.

Do zadań Wójta należy w szczególności:

- 1/ przygotowywanie projektów uchwał rady gminy
- 2/ określanie sposobu wykonywania uchwał,
- 3/ gospodarowanie mieniem komunalnym,
- 4/ wykonywanie budżetu,
- 5/ zatrudnianie i zwalnianie kierowników gminnych jednostek organizacyjnych

Ponadto Wójt kieruje bieżącymi sprawami gminy oraz reprezentuje ją na zewnątrz.



VIOLETTA RUDZKA
Wójt Gminy

Budżet i inwestycje

Na instytucjach samorządowych spoczywa nałożony przez przepisy prawa, obowiązek przygotowywania i realizowania planów finansowych. Taki plan finansowy, czyli zestawienie dochodów i wydatków oraz przychodów i rozchodów gminy na dany rok kalendarzowy, nosi nazwę budżetu gminy. Rok kalendarzowy, na który sporządzamy budżet gminy nazywamy rokiem budżetowym. Projekt budżetu przygotowuje Wójt Gminy. Musi on być opracowany najpóźniej do 15. listopada roku poprzedzającego rok budżetowy.

Prace nad projektem budżetu na kolejny rok budżetowy rozpoczynają się już w miesiącu maju roku poprzedniego.

Gotowy projekt trafia do Rady Gminy oraz do Regionalnej Izby Obrachunkowej – czyli instytucji, która kontroluje, czy projekt został opracowany w sposób prawidłowy.

Do czasu uchwalenia budżetu radni mogą zgłaszać swoje propozycje poprawek do projektu. Rada Gminy ma czas na uchwalenie budżetu do końca roku poprzedzającego rok budżetowy, jednak najpóźniej do 31 marca roku budżetowego.

W ciągu roku budżet może zostać zmieniony. Zmiana budżetu w trakcie roku może być dokonana przez Radę Gminy (na wniosek Wójta) w drodze uchwały o zmianie budżetu.

$$(DOCHODY + PRZYCHODY) - (WYDATKI + ROZCHODY) = 0$$

1. Dochody

Gmina w ciągu roku uzyskuje dochody z trzech źródeł. Są to:

dochody własne – to wszystkie dochody, które gmina sama gromadzi, np. z podatków, opłat czy majątku gminy albo otrzymuje od Urzędów Skarbowych, Ministra Finansów bądź innych jednostek.

subwencje – to pieniądze, które gmina otrzymuje z budżetu państwa. Przyznanie subwencji następuje z mocy prawa, co oznacza, że gmina nie musi ubiegać się o jej otrzymanie. Gmina samodzielnie decyduje o tym, na co chce przeznaczyć pieniądze pochodzące z subwencji. Może je wykorzystać zgodnie z własnymi potrzebami.

dotacje celowe – to pieniądze, które gmina otrzymuje z budżetu państwa, funduszy celowych lub innych źródeł. Dotacja przekazywana jest gminie na określony

cel. Gmina nie może więc samodzielnie decydować o tym na co chce przeznaczyć pieniądze z dotacji. Musi wydać je zgodnie z przeznaczeniem wskazanym przez dotującego.

Wielkość dochodów z poszczególnych źródeł przedstawia poniższy wykres:

2. Wydatki

Wydatki gminy można podzielić na dwie grupy. Są to:

Wydatki bieżące:

- funkcjonowanie szkół podstawowych – 3 947 950 zł
- funkcjonowanie przedszkoli – 506 000 zł
- funkcjonowanie gimnazjów – 1 487 927 zł
- dowożenie uczniów – 141 000 zł
- doksztalcanie i doskonalenie nauczycieli – 25 840 zł
- utrzymanie ZEAS-u – 209 744 zł
- fundusz świadczeń socjalnych nauczycieli, emerytów i rencistów – 27 700 zł
- pomoc społeczna i ochrona zdrowia:
 - ▶ utrzymanie Ośrodka Pomocy Społecznej – 321 016 zł
 - ▶ dodatki mieszkaniowe – 5 000 zł
 - ▶ dożywianie dzieci – 65 000 zł
 - ▶ świadczenia rodzinne – 2 067 000 zł
 - ▶ zasiłki – 390 000 zł
 - ▶ przeciwdziałanie alkoholizmowi i narkomanii – 85 000 zł

- kultura fizyczna i sport – 55 000 zł
- utrzymanie bibliotek – 120 000 zł
- utrzymanie GOK – 165 000 zł
- inne zadania z zakresu kultury – 5 000 zł
- rezerwa ogólna – 90 000 zł
- obsługa długu publicznego – 10 000 zł
- utrzymanie porządku w gminie – 92 000 zł
- oświetlenie dróg – 90 000 zł
- koszty funkcjonowania Urzędu Gminy i Rady Gminy – 1 496 087 zł
- bieżące utrzymanie dróg – 600 000 zł
- utrzymanie OSP – 118 500 zł
- inne wydatki – 93 360 zł
- pożyczka do spłacenia z tytułu budowy sieci gazowej w miejscowości Chmiel – Kolonia i kotłowni w Szkole Podstawowej w Skrzyńnicach – 240 000 zł

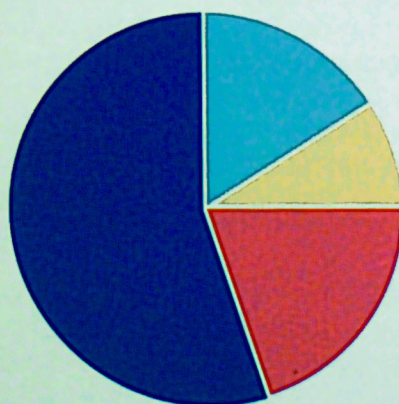
Planuje się, że w 2007 roku wydatki związane z bieżącą działalnością gminy pochłoną 91 % wszystkich wydatków, co stanowi kwotę 12 265 914,00 zł, czyli 1613,30 zł na każdego mieszkańca gminy.

Wydatki inwestycyjne:

- wydatki te związane będą z finansowaniem zadań inwestycyjnych na które zabezpieczono kwotę w wysokości – 1 260 000 zł.

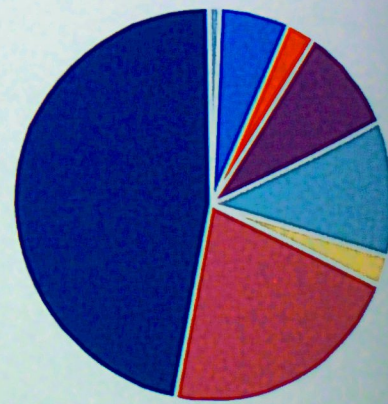
Wielkość poszczególnych wydatków ilustruje poniższy schemat:

Dochody Gminy Jabłonna na 2007 r. wynoszą 13 054 275 PLN



Subwencje (55%)	7 158 374
Dotacje (20%)	2 555 037
Dochody (9%)	1 190 779
Inne dochody (16%)	2 150 085
Suma	13 054 275

Wydatki Gminy Jabłonna na 2007 r. wynoszą 13 525 914 PLN



Oświata i wychowanie (46%)	6346161
Pomoc społeczna (21%)	2842016
Kultura, kultura fizyczna, sport (3%)	345000
Administracja publiczna (11%)	1487737
Inwestycje (9%)	1260000
Rezerwa (3%)	344500
Gospodarka komunalna i drogownictwo (6%)	782000
Utrzymanie OSP (1%)	118500
Suma	13 525 914

Deficyt, czyli różnica między dochodami a wydatkami, zostanie pokryty z kredytu w wysokości 471 639 zł.



Inwestycje i remonty zaplanowane na 2007 r.

1. Bieżące utrzymanie dróg:
 - wyrównywanie dróg tłuczniem – 600 000 zł,
 - wykonanie nawierzchni asfaltowej w Piotrkowie Drugim (I etap) – 400 000 zł.
 - współudział w budowie drogi powiatowej Chmiel – Krzczonów – 200 000 zł.
2. Chodniki:
 - dokończenie chodnika (300 m przy drodze wojewódzkiej) Jabłonna Druga – 60 000 zł.
3. Oświetlenie:
 - budowa oświetlenia na odcinku od Jabłonna do Piotrkowa Drugiego (2038 m), etap I Jabłonna Druga, projekt oświetlenia w Kolonii Czerniejów – 370 000 zł.
4. Gazociąg:
 - budowa gazociągu Piotrków Kolonia (5 600 m) – 150 000 zł.
 - kontynuacja gazociągu w Kolonii Chmiel – 50 000 zł.
5. Gospodarka komunalna:
 - budowa przydomowej oczyszczalni przy szkole Tuszów – 15 000 zł.
6. Modernizacja i remonty w szkołach – 121 700 zł, w GOK – 5000 zł.
7. Dotacja na rozbudowę szpitala w Bychawie – 25 000 zł.
8. Współudział w zakupie samochodu dla policji – 5 000 zł.
9. Wykonanie targowiska – 30 000 zł.

Bieżące informacje :

1. Gmina posiada aktualny miejscowy plan zagospodarowania przestrzennego zatwierdzony Uchwałą Nr XXIX/237/2002r. W 2005 roku Rada Gminy podjęła uchwałę Nr XX/121/2005 o przystąpieniu do opracowywania zmian miejscowego planu zagospodarowania przestrzennego na indywidualne wnioski zainteresowanych. Zmiany planu są w końcowej fazie opracowywania.
2. Rada Gminy na sesji w dniu 27.04.2007 r. podjęła Uchwałę w sprawie „Regulaminu utrzymania czystości na terenie Gminy Jabłonna”. Zgodnie z powyższą uchwałą każdy właściciel nieruchomości zabudowanej na terenie gminy jest zobowiązany do zawarcia umowy z firmą na wywóz śmieci i przystąpienie do selektywnej zbiórki odpadów.
3. Do 30 września należy składać do Urzędu Gminy wnioski z dołączonymi fakturami w celu uzyskania zwrotu części akcyzy za paliwo zużyte do celów rolniczych. Faktury muszą być datowane z okresu od 01 marca do 31 sierpnia 2007r.
4. Dnia 03 czerwca 2007 roku o godz. 9⁰⁰ na stadionie miejskim w Bychawie odbyły się Gminne Zawody Sportowo-Pożarnicze jednostek OSP 4 gmin - Jabłonna, Krzczonowa, Bychawy i Strzyżewic.
5. 03 czerwca 2007 roku o godz. 12³⁰ odbył się gminny festyn rodzinny w Szkole Podstawowej w Jabłonie.
6. 17 czerwca 2007 roku odbył się festyn rodzinny w Szkole Podstawowej w Skrzynicach.
7. Na terenie gminy kontynuowane jest utwardzanie dróg gminnych tłuczniem.
8. Kontynuowane jest nawożenie ziemi pod planowane targowisko gminne przy Lecznicy Zwierząt w Jabłonie Majątek.
9. Wzdłuż dróg powiatowych dokonywana jest tzw. „ścinka poboczy”: Jabłonna Majątek, Tuszów, Czerniejów Kolonia, Chmiel Kolonia (przy dużym zaangażowaniu sołtysa).
10. Wzdłuż drogi powiatowej od Chmiel Kolonia do Czerniejów Kolonia wykonywana jest wycinka krzaków zagrażających bezpieczeństwu ruchu.
11. W Chmielu wzdłuż drogi wycinane są drzewa.
12. Na terenie sołectwa Chmiel Kolonia wykonywana jest sieć gazowa.
13. W trakcie opracowywania jest projekt sieci gazowej dla mieszkańców Kolonii Piotrków.
14. Dnia 22 maja br. przeprowadzono przetarg na wykonanie oświetlenia ulicznego wzdłuż drogi wojewódzkiej w Jabłonie Drugiej.
15. Dokonywana jest wymiana 21 lamp oświetlenia ulicznego w Skrzynicach Drugich i Skrzynicach Pierwszych – wzdłuż drogi powiatowej.
16. Gminny Związek Emerytów, Rencistów i Inwalidów zorganizował dnia 10 czerwca wycieczkę do Lublina (zwiedzanie Zamku Lubelskiego, Trybunału Koronnego i byłego koncentracyjnego obozu na Majdanku).
17. W Jabłonie Drugiej zostanie ustawiony przystanek autobusowy.
18. Oczyszczanie koryta rzeki w Tuszowie zorganizowane przez sołtysa.
19. Wykonano nowe tablice informacyjne dla wszystkich sołectw.

Placówki oświatowe

Na terenie gminy funkcjonują 2 przedszkola i 5 szkół podstawowych, zostały one przejęte przez samorząd w 1991 roku. W 1999 r. wraz z realizacją reformy oświaty, powstały 2 gimnazja w Jabłonie i Piotrkowie. Do obsługi placówek oświatowych został powołany Zespół Administracyjny Szkół z siedzibą w Jabłonie (dyrektor Bolesław Wójcik).

W roku szkolnym 2006/2007 w placówkach oświatowych mamy 1007 dzieci przebywających i uczących się pod opieką 118 nauczycieli. Zdecydowana większość nauczycieli posiada stopień nauczyciela mianowanego (83) i dyplomowanego (16).

Pozostali to nauczyciele kontraktowi (17) oraz 2 nauczycieli stażystów.

Z każdym rokiem poprawia się baza oraz wyposażenie placówek oświatowych.

Oto najistotniejsze zadania wykonane od czasu prowadzenia placówek przez samorząd:

1. Wybudowano gimnazjum w Jabłonie.
2. Wymieniono w każdej szkole kotłownię z węglowych na gazowe.
3. U uruchomiono pracownie komputerowe.
4. Wymieniono większość okien i drzwi.

5. Ogrodzono boiska przy szkołach w Tuszowie i Skrzyniach.

6. Zainstalowano Internetowe Centra Informacji Multimedialnej w bibliotece szkolnej w Jabłonie.

7. Zorganizowano siłownię w Jabłonie oraz salę do gimnastyki korekcyjnej w Piotrkowie.

8. Wyremontowano chodniki, wykonano odwodnienie w Piotrkowie i rozpoczęto remonty dachów na budynkach szkolnych.

9. Rozpoczęto remont elewacji Domu Nauczyciela w Piotrkowie.

Po reformie oświaty przed gminą stanęły nowe zadania, m. in. konieczność zapewnienia dzieciom i młodzieży dojazdu do szkół. Dowozem

objętych jest każdego roku około 300 dzieci, a koszty transportu

w tym roku szkolnym kształtują się na poziomie 140 tys. zł.

Subwencja oświatowa, którą otrzymuje gmina jest niewystarczająca na wszystkie zadania. Najczęściej pieniądze te pokrywają wydatki związane z zabezpieczeniem plac dla nauczycieli. Bieżące utrzymanie szkół, inwestycje i remonty to środki zabezpieczone

dotąd w budżecie gminy (w ostatnim roku 2 030 150 zł).

Niezwykle ważne jest to, że oświata traktowana jest jako jedno z najważniejszych zadań w gminie przez poprzednie władze – reprezentowane przez wójta Kazimierza Odoja, jak i obecne.

Nie sposób pominąć roli rodziców, gdyż dzięki ich aktywności, zaangażowaniu, konkretnej pracy, pozyskiwaniu sponsorów, możliwa była realizacja wielu zamierzeń (np. ufundowanie sztandaru dla Szkoły Podstawowej w Jabłonie, wykonanie instalacji wodno-kanalizacyjnej w Gimnazjum w Jabłonie, malowanie i remont pracowni szkolnych, pomoc przy organizacji imprez dochodowych, współpraca przy realizacji projektów edukacyjnych).



SP Jabłonna



SP Tuszów

Nazwa placówki, adres, telefon, e-mail	Dyrektor	Liczba dzieci	Liczba nauczycieli
Przedszkole Publiczne w Jabłonie 23-114 Jabłonna	Jolanta Dudziak	50	3
Przedszkole Publiczne w Piotrkowie 23-114 Piotrków	Lidia Paździor	49	3
Szkoła Podstawowa w Czerniejowie Klasa 0 23-114 Jabłonna	Anna Pomarańska	89 19	13
Szkoła Podstawowa im. Stanisława Konarskiego w Jabłonie 23-114 Jabłonna	Elżbieta Migasiuk	171	15
Szkoła Podstawowa w Piotrkowie 23-114 Piotrków	Zenobia Wołowik	182	22
Szkoła Podstawowa w Skrzyniach Klasa 0 23-114 Jabłonna	Alicja Kur	56 5	12
Szkoła Podstawowa w Tuszowie Klasa 0 23-114 Jabłonna	Krystyna Chudzik	52 5	15
Gimnazjum Publiczne w Jabłonie 23-114 Jabłonna gpjablonna@interia.pl	Wiestawa Herecka	166	18
Gimnazjum Publiczne w Piotrkowie 23-114 Piotrków	Stanisława Kozłowska	163	17
Razem		1007	118

Za priorytetowe uważa się działania zmierzające do podniesienia poziomu wiedzy. Dzieci chętnie biorą udział w zajęciach pozalekcyjnych (koła teatralne, plastyczne, muzyczne, recytatorskie, sportowe itp.), które najczęściej prowadzone są społecznie przez nauczycieli. Organizowane są konkursy i przeglądy w szkołach. Dzieci i młodzież biorą udział w wielu konkursach i rozgrywkach na poziomie gminnym, powiatowym i wojewódzkim.

Baczną uwagę zwraca się na wychowanie i zapewnienie bezpieczeństwa, uczniowie mają możliwość uzyskania karty rowerowej i motorowerowej, zdobywają laury w konkursach o wiedzę pożarniczej. Regularnie odbywają się spotkania z przedstawicielami służb porządkowych i prewencyjnych.

Gmina stara się pozyskiwać środki pomocowe, także unijne, do realizacji zadań oświatowych. Część tych zabiegów zakończyła się sukcesem, m.in. wyposażenie w sprzęt pracowni komputerowych.

Szkoły częściej przygotowują programy i projekty, które zdobywają uznanie i są wdrażane do realizacji: np.

1. „Szkoła dla Ciebie” - SP Jabłonna i SP Czerniejów.
2. „Nasza Szkoła” - GP Jabłonna i SP Piotrków.
3. „Społeczność w szkole – szkoła w społeczności” – GP Piotrków.

Na realizację powyższych programów pozyskano łącznie 394627 zł.

Celem projektów i programów jest wsparcie uczniów w realizacji ich planów, marzeń oraz wyrównywanie szans edukacyjnych.

Wszystkie działania skierowane są na stworzenie placówek przyjaznych dzieciom, pozwalających nie tylko zdobywać wiedzę, ale także rozwijać zainteresowania.

Wykaz placówek oświatowych na terenie Gminy Jabłonna:



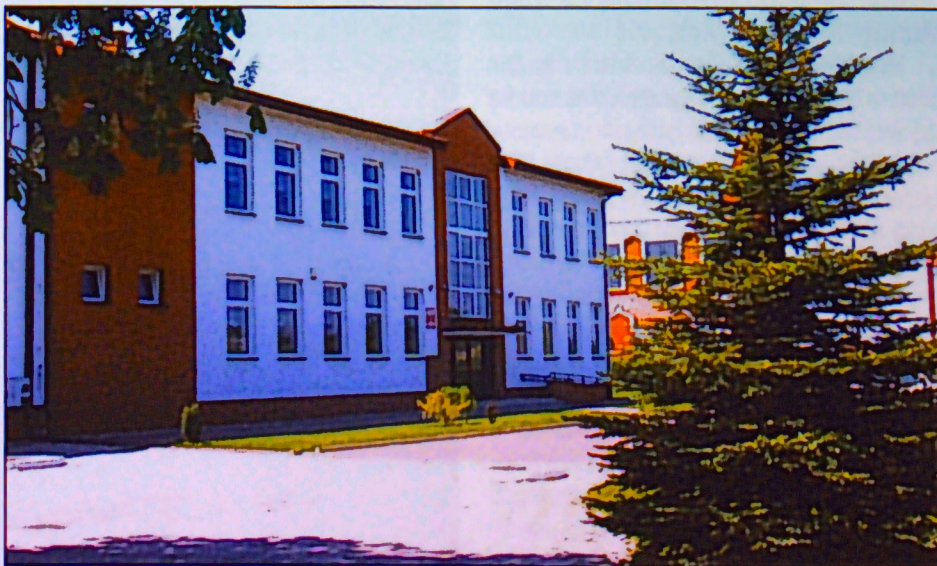
SP i GP Piotrków



SP Skrzynice



SP Czerniejów



GP Jabłonna

Gminny Ośrodek Kultury

Gminny Ośrodek Kultury z siedzibą w Piotrkowie powstał w 1986 roku i swoim zasięgiem obejmuje teren gminy Jabłonna. Dyrektorem jest Teresa Skwarzyńska.

Poprzez kontynuowanie tradycji kulturalnych środowiska GOK otoczył opieką merytoryczną i organizacyjną zespoły śpiewacze na terenie gminy. Od roku 1987 są organizowane w tłusty czwartek Gminne Przeglądy Zespołów Śpiewaczych, w których osiem zespołów prezentuje swój repertuar śpiewaczy i przedstawia widowiska obrzędowe. Zespoły, mobilizowane występami artystycznymi, dopracowały się własnego, bogatego repertuaru prezentowanego w zależności od okoliczności: od dożynek gminnych, jasełek w kościołach parafialnych, po imprezy powiatowe, wojewódzkie i ogólnopolskie. Największe osiągnięcia zespołów to występ na Ogólnopolskim Festiwalu Kapel i Śpiewaków Ludowych w Kazimierzu Dolnym, gdzie zespół z Tuszowa w 1988 roku wyśpiewał – III miejsce, w roku 1997 – I miejsce oraz wystąpił w konkursie w 2006 roku, natomiast zespół ze Skrzynic w 1994 roku otrzymał wyróżnienie. Zespoły śpiewacze prezentują się w regionalnych strojach ludowych.

GOK współpracuje ze szkołami na terenie gminy, umożliwiając rozwój zainteresowań dzieci poprzez pracę kół i zespołów oraz organizację imprez. Co roku w maju organizowane są eliminacje gminne Małego Konkursu Recytatorskiego, a w październiku Jesiennego Konkursu Recytatorskiego. W kwietniu odbywa się dwudniowy Powiatowy Festiwal Piosenki Dziecięcej i Młodzieżowej organizowany wspólnie ze Starostwem Powiatowym w Lublinie, w którym prezentują się wykonawcy z powiatu lubelskiego. Najlepsi są nominowani do Wojewódzkiego Festiwalu „Nałęczowski Stowik”.

W GOK pod kierunkiem instruktorów odbywają się zajęcia:

Plastyczne – piątek godz. 12⁰⁰

Muzyczne – sobota godz. 9⁰⁰

Informatyczne – środa godz. 12⁰⁰,
piątek – godz. 13⁰⁰

Korzystanie z internetu – sobota godz. 9⁰⁰

W czasie ferii zimowych w GOK organizowane są zimowiska, które kończą się zabawą choinkową. Wspólnie ze szkołami organizowany jest Dzień Dziecka, zabawa andrzejkowa połączona z wróżbami i lanem wosku.

Nasza placówka organizuje co roku finał Wielkiej Orkiestry Świątecznej Pomocy. Z okazji rocznicy Odzyskania Niepodległości odbywają



się akademie połączone z prelekcją dla młodzieży i konkursem wiedzy historycznej.

GOK jest współorganizatorem Gminnych Dożynek, a także imprez planowanych przez młodzież i organizacje społeczne. Jest również partnerem w realizacji projektów edukacyjnych.

Aby bardziej zaktywizować środowisko, organizowane są w Domu Kultury pokazy kosmetyczne i kulinarne oraz wyjazdy do kina i teatru. Odbywają się też cyklicznie wycieczki instruktazowo-krajoznawcze.

Korzystając ze środków unijnych (Program Odnowa Wsi), w 2006 r. wyremontowano i zmodernizowano budynek.

Biblioteki

Gminna Biblioteka Publiczna w Jabłonie została powołana do życia 16 stycznia 1949 roku, kiedy otwarto jednocześnie 1600 bibliotek gminnych i około 15 tysięcy punktów bibliotecznych.

Od 1970 roku pracę w bibliotece podjęła Danuta Szymańska i prowadzi ją do chwili obecnej.

Sieć biblioteczna Gminy Jabłonna to: Biblioteka Gminna z siedzibą w Jabłonie oraz jej trzy filie: w Piotrkowie, Skrzynicach i Chmielcu.

Księgozbiór w czterech placówkach liczy łącznie 41658 woluminów. Korzystało z niego 1335 czytelników, dokonując 23768 wypożyczeń.

Od maja 2004 roku uruchomiona jest czytelnia internetowa w ramach programu IKONKA. Dostępne są trzy stanowiska internetowe, korzystanie z Internetu jest bezpłatne.

Biblioteka prowadzi szeroko rozumianą działalność informacyjną – pomaga w wyszukiwaniu potrzebnych materiałów niezbędnych do przygotowania zadań szkolnych.

Organizuje konkursy literackie i plastyczne dla dzieci i młodzieży szkolnej.

Aktualnie w bibliotekach trwa konkurs czytelnicy pt. „KTO WIĘCEJ PRZECZYTA”, którego rozstrzygnięcie zaplanowano na maj.

Gromadzimy dokumenty życia społecznego, dotyczące wydarzeń z życia mieszkańców naszej gminy, np.: wycinki prasowe, fotografie, plakaty, druki, ulotki.

Biblioteki prowadzą stałą współpracę z Gminnym Ośrodkiem Kultury oraz szkołami na terenie gminy.

Filia biblioteczna w Piotrkowie funkcjo-

nuje od 1961 roku. Obecnie biblioteka mieści się w Domu Kultury i zajmuje trzy pomieszczenia. Posiada 12800 woluminów, korzystało z niego 380 czytelników, wypożyczyło 7644 woluminów.

Filia biblioteczna w Skrzyniach powstała w 1955 roku, obecnie mieści się w budynku remizy strażackiej. Posiada 6915 woluminów, rejestruje 126

czytelników i 1517 wypożyczeń.

Filia biblioteczna w Chmielcu powstała w 1985 roku, mieści się w budynku remizy strażackiej. Posiada 4371 woluminów, zarejestrowała 58 czytelników i wypożyczyła 823 książki.

GBP w Jabłonie liczy 17572 woluminów, rejestruje 771 czytelników, którzy dokonali 13784 wypożyczeń. Czynna jest w godzinach 9.00 – 16.45 (poniedziałek- piątek) oraz w pierwszą sobotę każdego miesiąca.



Straż Pożarna

Na terenie gminy Jabłonna działa 7 jednostek Ochotniczej Straży Pożarnej. Liczba członków czynnych wynosi 166 druhow, działają też dwie Młodzieżowe Drużyny Pożarnicze – dziewczęca (OSP Jabłonna) i chłopięca (OSP Skrzynice).

Prezesem Zarządu Oddziału Gminnego Związku Ochotniczych Straży Pożarnych Rzeczypospolitej Polskiej jest druh Kazimierz Odój. Komendantem Gminnym OSP jest druh Bolesław Skalski. Każda z naszych jednostek posiada własną strażnicę, jednostki OSP w Piotrkowie, Jabłonie i Tuszowie posiadają ogrzewane boksy garażowe.

Jednostki są stosunkowo dobrze wyposażone w sprzęt niezbędny do prowadzenia różnych akcji ratowniczo gaśniczych, zwłaszcza OSP w Piotrkowie, która włączona jest do Krajowego Systemu Ratowniczo-Gaśniczego.

Jednostki nasze aktywnie uczestniczą w akcjach ratowniczo-gaśniczych. Liczba zdarzeń na terenie gminy jest różna w poszczególnych latach. W 2005 roku jednostki wyjeżdżały do akcji 98 razy, w tym OSP w Piotrkowie 42 razy, OSP w Jabłonie 14 razy, OSP w Skrzynicach 17 razy, OSP w Czerniejowie 8 razy, OSP w Tuszowie 12 razy, OSP w Chmielu 5 razy. W 2006 roku jednostki brały udział w 59 akcjach: OSP w Piotrkowie wyjeżdżała 42 razy, OSP w Jabłonie 7 razy, OSP w Skrzynicach 2 razy, OSP w Czerniejowie 2 razy, OSP w Tuszowie



9 razy, OSP w Chmielu 2 razy.

Oprócz typowej działalności ratowniczo-gaśniczej, nasze jednostki aktywnie biorą udział w różnych uroczystościach – parafialnych, obchodach rocznic założenia OSP na terenie gminy i w zaprzyjaźnionych jednostkach sąsiednich gmin, w poświęceniach sztandaru.

Na terenie gminy corocznie obchodzony jest Dzień Strażaka. Systematycznie organizowane

są Gminne Zawody Sportowo- Pożarne. Od wielu lat uczniowie z naszych szkół biorą udział w Ogólnopolskim Turnieju Widzy Pożarniczej Młodzież Zapobiega Pożarom” na szczeblu szkolnym, gminnym i powiatowym, zajmując wysokie lokaty.

Gminne Zawody Sportowo-pożarnicze

Dnia 03 czerwca 2007 roku na stadionie w Bychawie odbyły się gminne zawody sportowo-pożarnicze. Startowały jednostki Ochotniczych Straży Pożarnych z 4 gmin : Jabłonna, Bychawy, Krzczonowa i Strzyżewic. Łącznie startowało 30 męskich drużyn pożarniczych – grupa „A” i 2 kobiece drużyny pożarnicze – grupa „C”, a także chłopięca młodzieżowa drużyna pożarnicza. Klasyfikacja drużyn odbywała się w ramach każdej gminy oddzielnie. Zawody składają się z 2 konkurencji : biegu sztafetowego na torze przeszkód i ćwiczenia bojowego – rozwinięcie linii gaśniczej. Podstawą klasyfikacji jest łączny czas uzyskany w obydwu konkurencjach.

Najlepsze wyniki osiągnęły drużyny:

I miejsce – OSP w Piotrkowie

II miejsce – OSP w Tuszowie

III miejsce OSP w Czerniejowie

Za zajęcie I miejsca jednostka OSP w Piotrkowie otrzymała puchar ufundowany przez Wójta Gminy Jabłonna. Startujące drużyny otrzymały dyplomy i nagrody pieniężne.



Parafie

Kościół Matki Bożej Częstochowskiej w Chmielu



*Chmiel, 23-114 Jabłonna,
tel. 0-81 / 561-55-33*

Parafia erygowana w 1929 r., przez bp Mariana Fulmana. Wcześniej wieś należała do parafii Krzczonów.

Miejscowości należące do parafii: Chmiel Pierwszy i Drugi, Chmiel Kolonia, Wolnica. Kościół murowany, wybudowany w 1929 r. Parafia liczy 858 wiernych.

Od 2004 r. proboszczem jest ks. Robert Brzozowski.

W 2006 r. przez chrzest do wspólnoty parafialnej zostało włączonych 10 dzieci. Zmarło 20 osób.

Kościół pw. Św. Wawrzyńca w Czerniejowie



*Czerniejów, 23-114 Jabłonna,
tel. 0-81 / 561-05-15*

Parafia erygowana w 1608-1611 r. Kościół renesansowy z neostylową rozbudową. Pierwotnie kaplica brygidek lubelskich. Do niedawna wnętrze pokryte polichromią namalowaną w latach dwudziestych XX w., kilka lat temu podczas prac konserwatorskich przywrócono pierwotny biały kolor ścian, jedynie na łuku tęczowym rozgraniczającym część XVII w. od XX w. pozostało malowidło przedstawiające cud nad Wisłą.

Do parafii należą miejscowości: Czerniejów, Czerniejów Kolonia, Skrzynice, Skrzynice Kolonia, Głuszczyzna.

Parafia liczy 2200 wiernych, będących jednocześnie mieszkańcami gminy Jabłonna. Obecnie od 2000 r. proboszczem jest ks. Marek Żyszkiewicz.

W 2006 r. zostało zaślubionych 22 pary, przez chrzest do wspólnoty parafialnej włączono 38 dzieci. Zmarło 33 osoby.

Kościół pw. Wniebowstąpienia Pańskiego w Jabłonnie



*Jabłonna, 23-114 Jabłonna,
tel. 0-81 / 561-00-31*

Parafia erygowana 18.08.1988 r., w jej skład weszły wsie wylądzone z parafii Bychawka: Jabłonna Pierwsza i Druga, Jabłonna Majątek.

Ówczesny proboszcz parafii Bychawka ks. Kazimierz Gajda w 1979 r. zainicjował budowę kaplicy w Jabłonnie. Mała, nie zaspokajała potrzeb mieszkańców. Pragnęli oni mieć własną parafię i kościół. W czasie kanonicznej wizytacji w Bychawce w 1987 r. na prośbę mieszkańców Jabłony pozytywnie odpowiedział bp. Bolesław Pylak.

Pierwszym proboszczem i budowniczym kościoła był ks. Józef Łukasz 1987 - 1999,

następnie ks. Janusz Gzik 1999 -2003.

Od 2003 r. proboszczem jest ks. Zbigniew Cholewa.

Parafia liczy 1840 wiernych.

W 2006 r. zostało zaślubionych 8 par, przez chrzest do wspólnoty parafialnej włączono 22 dzieci. Zmarło 14 osób.

Kościół pw. Chrystusa Dobrego Pasterza w Piotrkowie



*Piotrków, 23-114 Jabłonna,
tel. 0-81 / 561-30-17*

Parafia erygowana 9.12.1981 r. przez bp. Bolesława Pylaka.

W jej skład weszły miejscowości należące poprzednio do parafii w Krzczonowie i Bychawce: Piotrków Pierwszy i Drugi, Kolonia Piotrków, Piotrkówek, Wólka Jabłońska.

Liczba wiernych 2060.

Budowę kościoła rozpoczęto w 1980 r. pod kierunkiem ks. Andrzeja Tokarzewskiego – proboszcza parafii Krzczonów, kontynuował ks. Ryszard Szuran. Dedykacji Świątyni, która otrzymała tytuł Chrystusa Dobrego Pasterza, dokonał bp. Ryszard Karpiński 18. 05. 1997 r.

Funkcję proboszczów pełnili:

ks. Andrzej Tokarzewski – do 1981 r.

ks. Ryszard Szuran 1981 - 1995

ks. Tadeusz Walczuk 1995 - 2006

ks. Marek Chodorowski – od 2006 r.

W 2006 r. zostało zaślubionych 7 par, przez chrzest do wspólnoty parafialnej włączono 13 dzieci. Zmarło 35 osób.

Kościół pw. Wszystkich Świętych w Bychawce



*Bychawka, 23-100 Bychawa,
tel. 0-81 / 566-04-03*

W skład parafii wchodzi m.in. wsie Tuszków i Wierciszów, które należą do gminy Jabłonna.

Czas powstania parafii historycy umieszczają w latach 1355- 1429 (z 1429 r. jest pierwsza wzmianka źródłowa). Pierwotna świątynia była drewniana. Obecna jest murowana i wybudowana w latach 1797 – 1816. Kościół konsekrował bp Marian Fulman 27.06.1921 r.

Liczba wiernych 2400, w tym Wierciszów 269, Tuszków 529.

Obecny proboszcz - ks. Stanisław Góra.

W 2006 r. zostały zaślubione 2 pary – Wierciszów, 3 pary – Tuszków, przez chrzest do wspólnoty parafialnej włączono 6 dzieci – Wierciszów, 5 dzieci – Tuszków. Zmarło: 1 osoba z Wierciszowa, 2 osoby z Tuszowa.

Mały Konkurs Recytatorski

Eliminacje gminne odbyły się 11 maja 2007r. w GOK. Wysłuchano 41 recytatorów. Nominacje do turnieju powiatowego otrzymali:

Angelika Dudziak – SP Jabłonna
Kinga Widyńska – SP Piotrków
Beata Baran – SP Tuszów
Natalia Skoczyła – SP Jabłonna
Adrian Wilkolek – GP Jabłonna
Beata Grzegorzczak – GP Piotrków
Kinga Bryda – GP Jabłonna

Wyróżnienia zdobyli: Weronika Młynarska, Marcin Karaś, Natalia Kasprzak, Monika Sędko, Katarzyna Białoch, Magdalena Samborska, Monika Kowalczyk, Diana Dąbek, Ewelina Grzegorzczak.



Powiatowy Festiwal Piosenki Dziecięcej i Młodzieżowej

W dniach 25-26 kwietnia 2007r. w GOK w Piotrkowie po raz piąty odbył się Powiatowy Festiwal Piosenki Dziecięcej i Młodzieżowej. Celem Festiwalu jest rozwój artystyczny dzieci i młodzieży oraz wyłonienie osób uzdolnionych muzycznie do dalszych eliminacji.

Jury w składzie:

Monika Kalińska - Świszak

– Wojewódzki Ośrodek Kultury w Lublinie

Anna Zawiałak

– Starostwo Powiatowe w Lublinie

Jarosław Bryda

– Urząd Gminy Jabłonna

po wysłuchaniu 56 wykonawców postanowiono nagrodzić.

Kat. I 6-10 lat:

1. Natalia Pieńkowska – SP w Krężnicy Jarej
2. Monika Krzyżak – CKIP w Piotrowicach
3. Wiktoria Malec- PP W Piotrkowie
Aleksandra Tarkowska – CKIP w Piotrowicach

Kat. II 11-13 lat:

1. Bartłomiej Kawalek – CKIP w Piotrowicach
2. Agnieszka Koksanowicz – CKIP w Piotrowicach.
Wioletta Mazur – SP w Jabłonie
3. Karol Drozd – ZPO w Ciecierzynie

Kat. III 14-16 lat:

1. Justyna Drwal – GOK w Piotrkowie
2. Katarzyna Malec- CKIP w Piotrowicach
3. Aneta Gąbka – CKIP w Piotrowicach
Luiza Tatara – GP W Jabłonie

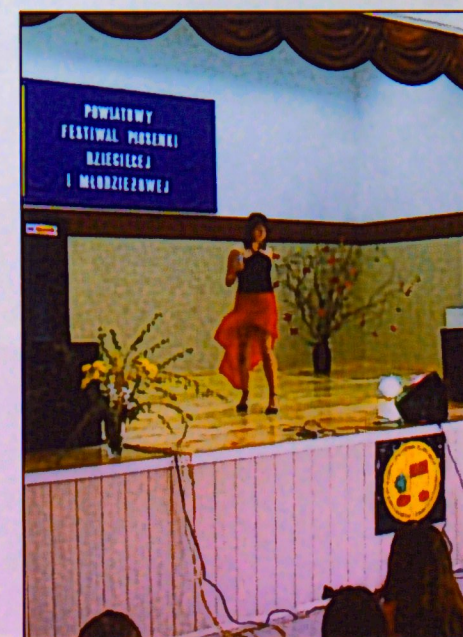
Kat. zespoły:

1. Katarzyna Cioczek i Marcelina Skalska – SP w Piotrkowie
2. Kinga Maksim i Dominik Sprawka – SP w Jabłonie
3. Beata Grzegorzczak i Ewelina Grzegorzczak GP w Piotrkowie

Wyróżnienia otrzymali:

Julia Wróbel, Natan Kaproń, Katarzyna Kawalek, Dominika Paprocka, Agnieszka Stadnik oraz zespół Natalia Koldaszyńska i Katarzyna Stadnik.

Nagrody dla wykonawców ufundowało Starostwo Powiatowe w Lublinie oraz Wójt Gminy Jabłonna.



Gminny Piknik Rodzinny

Gminny Piknik Rodzinny odbył się na placu szkolnym w Jabłonie 3 czerwca 2007 r.

Zorganizowany został przez GOK w Piotrkowie i SP w Jabłonie. W części artystycznej zaprezentowały się przedszkolaki i młodzież ze szkół podstawowych i gimnazjów z terenu gminy oraz z GOK-u. Ludowe pieśni zaśpiewał zespół śpiewaczy z Jabłony.

Imprezie towarzyszył konkurs rysunkowy i sportowy oraz pokazy sprawnościowe straży pożarnej. Dodatkową atrakcją była zjeżdżalnia, jazda na kucyku, punkty gastronomiczno-handlowe oraz dyskoteka.



Ośrodek Doradztwa Rolniczego w Końskowoli Oddział w Bychawie oferuje rolnikom:

1. Pomoc przy wypełnianiu wniosków o dopłaty bezpośrednie.
2. Pomoc w uzyskaniu funduszy na lata 2007-2013.
Na te działania zostaną przeznaczone środki finansowe na łączną kwotę 17 235 317 541 euro.
3. Programy, z których można skorzystać:
 - premia dla młodych rolników,
 - renty strukturalne,
 - modernizacja gospodarstw rolnych,
 - program rolnośrodowiskowy,
 - zalesienie gruntów rolnych oraz zalesienie gruntów innych niż rolne,
 - różnicowanie w kierunku działalności nierolniczej,
 - tworzenie i rozwój mikroprzedsiębiorstw.
4. Udzielanie informacji agrotechnicznych (zasady nawożenia, zastosowanie środków ochrony roślin).

5. Udzielanie informacji z zakresu zootechniki i agroturystyki.

Powołani do pomocy to:

- specjalista d/s produkcji roślinnej,
- specjalista d/s produkcji zwierzęcej,
- specjalista d/s ekologii i ochrony środowiska,
- specjalista d/s ekonomii i przedsiębiorczości,
- specjalista d/s gospodarstwa wiejskiego i agroturystyki.

*Pracownik
Doradztwa Rolniczego
pełni dyżury w każdy czwartek
w Urzędzie Gminy
w Jabłonie.*

Codziennie są pełnione dyżury
w PZDR Bychawa,
ul. Mickiewicza 15,
tel. 081-566-081.

Kluby Sportowe Gminy Jabłonna



Na terenie gminy działają trzy kluby sportowe:

- ▶ **Gminny Klub Sportowy „AVENIR” Jabłonna** prowadzący rozgrywki piłki nożnej w klasie „A”, powstał w 1993 r. Obecnie zrzesza 3 drużyny piłkarskie. Prezesem klubu jest Marek Pęczak.
- ▶ **Ludowy Klub Sportowy „ROHLAND”**

Tuszów powstał w 1994 r. Aktualnie znajduje się w klasie „A”. Skupia przede wszystkim młodzież pracującą i uczącą się z Tuszowa i okolic. Prezesem klubu jest Bogdan Wałachowski.

- ▶ **Piotrkowski Ludowy Klub Sportowy „PIOTRCOVIA” Piotrków** powstał w 2003 r. Klub reprezentowany jest przez dwie drużyny seniorów i juniorów. Prowadzi rozgrywki piłki nożnej w klasie „B”. Prezesem klubu jest Roman Dąbek.

Kluby nie dysponują stałą kadrą trenerską, trenerzy powoływani są na sezon rozgrywek. Zespoły posiadają własne zaplecze- boiska, stroje, sprzęt piłkarski.

Gminny Związek Kombatantów i Więźniów Politycznych w Jabłonie

Związek Kombatantów powstał w Jabłonie w 1980 r. Do 2000 r. skupiał 250 członków, a obecnie 31 zwyczajnych – mężczyźni i 69 podopiecznych – kobiety.

Prezesem Koła od 8 lat jest Edward Kozielec – więzień Majdanka, posiadający legitymację wojenną I grupy.

Składka roczna to 30 zł – zwyczajni i 25 zł – podopieczni (z czego 60% jest odprowadzane do koła przy UW w Lublinie a 40 % przeznaczone na potrzeby koła miejscowego).

Spotkania gminne odbywają się raz w tygodniu w Jabłonie.

Raz w roku, w maju lub czerwcu odprawiana jest msza św. w kościele w Czerniejowie za poległych w czasie II wojny światowej na terenie gminy. Ich mogiła znajduje się na cmentarzu w Czerniejowie, opiekuje się nią Mieczysław Niedźwiadek.

Koło spotyka się z okazji opłatka w Domu Kolejarza w Lublinie oraz uczestniczy w uroczystościach państwowych, składając kwiaty, m.in. przy pomniku Piłsudskiego, pomniku Poległych Żołnierzy i Partyzantów w Lublinie.

Koło Pszczelarzy

W Jabłonie działa prężnie Koło Pszczelarzy. W chwili obecnej zrzesza 32 członków – mieszkańców Jabłonna i sąsiednich gmin. Członkowie Koła posiadają ponad 900 pni pszczelich. Nasi pszczelarze mają pasieki różnej wielkości - od 5 do 170 pni. Prowadzą pasieki stacjonarne (ule z pszczołami stoją cały rok w jednym miejscu) i wędrownie (przewożą ule z pszczołami na różne uprawy). Pozyskują głównie miody wielokwiatowe, rzepakowe, malinowe, lipowe, gryczane, spadziowe. Obecnie prezesem koła jest Krzysztof Kępa, funkcję skarbnika pełni Marek Bryda.

Corocznie odbywają się 3 zebrania członków koła. Pszczelarze uczestniczą w szkoleniach organizowanych przez Polski Związek Pszczelarzy oraz w wycieczkach tematycznych.

Patronem pszczelarzy jest św. Ambroży – corocznie, w dniu jego wspomnienia tj. 7 grudnia – organizowana jest ogólnopolska pielgrzymka pszczelarzy do Częstochowy.

Gminny Ośrodek Pomocy Społecznej

Gminny Ośrodek Pomocy Społecznej jest jednostką organizacyjną podlegającą Urzędowi Gminy i mieści się w budynku Ośrodka Zdrowia. Obecnie Ośrodek zatrudnia 7 pracowników na następujących stanowiskach:

- kierownik - Halina Kosiarczyk.

- główna księgowa
- 2 specjalistów ds. zasiłków rodzinnych
- 3 pracowników socjalnych
- 3 opiekunki domowe, które zajmują się opieką nad ludźmi samotnymi i niedołączonymi w ich domach.

Ośrodek pomocy Społecznej wykonuje zadania:

- samorządowe, finansowane z budżetu Gminy,
- zlecone, finansowane z budżetu Wojewody.

Zajmuje się udzielaniem pomocy finansowej mieszkańcom Gminy znajdującym się w trudnej sytuacji materialnej. Podopieczni mogą skorzystać także z fachowych porad pracowników o sposobach radzenia sobie w trudnych sytuacjach życiowych i wychodzenia z kryzysu.

Aby skorzystać z pomocy finansowej, kryterium dochodowe wg ustawy o pomocy społecznej nie może przekroczyć:

- dla osoby samotnie gospodarującej - 477 zł netto miesięcznie,
- dla osoby w rodzinie – 351 zł netto miesięcznie.

Oprócz kryterium dochodowego, w rodzinie musi występować powód trudnej sytuacji (bezrobocie, niepełnosprawność, alkoholizm, długotrwała choroba, sieroctwo itp.).

Oprócz przyznawania pomocy finansowej ze względu na trudną sytuację w rodzinie, Ośrodek realizuje zadania związane z przyznawaniem i wypłatą zasiłków rodzinnych i dodatków oraz zaliczek alimentacyjnych.

Świadczenia te przyznawane są na okresy

zasiłkowe, trwające od 1 września do 31 sierpnia roku następnego. Miesięczny dochód netto na osobę nie może przekroczyć 504 zł i brany jest pod uwagę okres poprzedzający bieżący okres rozliczeniowy np. do przyznawania świadczeń rodzinnych od 1.09.2007 r. brany jest dochód za rok 2006.

Ponadto świadczenia rodzinne przysługują na dzieci, które nie ukończyły 18 roku życia lub 21 roku życia, kiedy uczęszczają do szkoły. W przypadku niepełnosprawności i kontynuowania nauki – do 24 roku życia.

Studentom nie przysługują świadczenia rodzinne. Przysługuje im jedynie zaliczka alimentacyjna do 24 roku życia, przy spełnieniu warunków określonych w ustawie z 22 kwietnia 2005 r. o postępowaniu wobec dłużników oraz zaliczce alimentacyjnej.

Gminny Związek Emerytów, Rencistów i Inwalidów w Jabłonie

Związek istnieje około 20 lat, obecnie skupia 57 członków z całej gminy. Prezesem od 2003 r. jest Tadeusz Dąbek. Raz w tygodniu odbywają się spotkania w Jabłonie, składka roczna to 18 zł (z czego 60 % jest odprowadzane do Powiatowego Związku do Bychawy, pozostała część pozostaje na potrzeby Związku).

Dwa razy w roku odbywają się spotkania w GOK z członkami z innych gmin: Krzczonów, Strzyżewice i Bychawa.

Pierwsze tegoroczne spotkanie odbyło się 6 maja 2007 r.

Związek organizuje wycieczki, spotkania oplatkowe gminne i powiatowe.

30. lecie Zespołu Śpiewaczego z Tuszowa

Aktywność społeczna kobiet z Tuszowa zaowocowała założeniem w 1959 r. Koła Gospodyń Wiejskich. Pierwszą przewodniczącą została Maria Cyraniewicz, a dwa lata później Stanisława Kowalska. Z tej najaktywniejszej grupy w roku 1977 powstaje zespół śpiewaczy, kierowniczą rolę pełni do dzisiaj Aleksandra Bogut.

Poszukiwania pieśni oraz pomoc merytoryczna instruktorów i konsultantów WDK w Lublinie przyniosły pierwsze efekty, w roku 1988 zespół reprezentuje województwo lubelskie na Ogólnopolskim Festiwalu Kapel i Śpiewaków Ludowych w Kazimierzu Dolnym i zdobywa III miejsce.

Zmobilizowało to zespół do dalszej aktywnej pracy. Zaczął on uczestniczyć w przeglądach gminnych, powiatowych, wojewódzkich, zaskakując publiczność i jurorów swoimi pomysłami.

Rezultatem tej ciężkiej pracy jest ponowny udział pań w koncercie konkursowym na OFKIŚL w Kazimierzu – zdobycie pierwszego miejsca w 1997 r.

Zespół wciąż poszerza swoją działalność, zapraszając mężczyzn i młodzież, by wspólnie tworzyć widowiska teatralne oparte na obrzędach ludowych. Z widowiskiem „Wesele” zaprezentował się na scenie w Nałęczowie, a widowiskiem „Wianki” zachwycił publiczność i jurorów na Międzywojewódzkim Sejmiku Teatrów Wsi Polskiej w Tarnogrodzie w 2001 r.

Do repertuaru należą widowiska: „Oczeptyny”, „Wicie różgi” a także bożonarodzeniowe „Szopka”, „Herody”.

Za osiągnięcia zespół śpiewaczy został wyróżniony nagrodą Ministra Kultury i Sztuki przez Zdzisława Podkańskiego. W roku 2002 wydano książkę monograficzną, która przedstawia sylwetki członków i jest zbiorem 63 pieśni ludowych, zbiegło



się to z jubileuszem 25. lecia działalności.

Śpiewaków można spotkać także na koncertach ludowej pieśni religijnej, które odbywały się w Wąwolnicy, Urzędowie i Strzeszkowicach.

Pieśni podnoszą wartość artystyczną uroczystości kościelnych, gminnych, powiatowych. Rezultatem ciągłej pracy staje się ponowny udział w koncercie konkursowym OFK i ŚL w Kazimierzu Dolnym w 2006 r.

Sukcesy te są efektem wytrwałej pracy zespołu, wsparcia i zrozumienia we własnym środowisku, dobrej współpracy ze szkołą, parafią, OSP ale także stałej opieki ze strony GOK i władz samorządowych.

21 IV 2007 r. obchodzono 30. lecie istnienia zespołu. Uroczystość uświetniły zespoły śpiewacze z Tuszowa i Strzeszkowic oraz młodzież z Jabłonna, Tuszowa i z GOK w Piotrkowie.

Śpiewacy otrzymali podziękowania i słowa

uznania od przedstawicieli Marszałka Województwa Lubelskiego oraz zaprzyjaźnionych z zespołem instytucji: WOK, STL, WZRKiOR, Urzędu Gminy w Jabłonie, GOK i zespołów śpiewaczych z terenu gminy.

Calej uroczystości towarzyszyła kapela ludowa „Podkowiacy” z Bychawy.

Z okazji Jubileuszu Zespół Wójt Gminy Jabłonna ufundowała wyjazd na pielgrzymkę do Lichenia w dniach 12-13 maja 2007 r.



D O S T O J N A J U B I L A T K A

Setne urodziny

Pani Marianny Rozwód

Pani Marianna Rozwód urodzona 14 maja 1907 r. w Siennicy (od 2000 r. mieszkanka Jabłonna Pierwszej) świętowała 100. lecie swoich urodzin. Ta wyjątkowa uroczystość miała miejsce 13 maja 2007 r. Mszę świętą w domu Jubilatki odprawił proboszcz parafii Jabłonna ks. Zbigniew Cholewa.

Życzenia zdrowia, pogody ducha i ciepła rodzinnego oraz kosz róż i upominek w imieniu

społeczności Gminy i miejscowości Jabłonna złożyli: Wójt Gminy - Violetta Rudzka, Sekretarz Gminy - Regina Filozof, sołtys Tadeusz Kowalczyk. Do życzeń dołączyli się przedstawiciele KRUS oraz licznie zgromadzona rodzina i sąsiedzi.

Szanowna Jubilatka otrzymała List Gratulacyjny od Prezesa Rady Ministrów Rzeczypospolitej Polskiej Jarosława Kaczyńskiego.

Mile widziane opinie i komentarze mieszkańców do kolejnych biuletynów
Kontakt: GOK w Piotrkowie
tel. 081 56 13 021



Zespół z Piotrkowa I



Zespół z Tuszowa



Zespół z Jabłonną II



Zespół z Skrzynic



Zespół z Czerniejowa



Zespół z Jabłonną I

Zespoły śpiewacze



Zespół z Chmiela



Zespół z Piotrkowa II