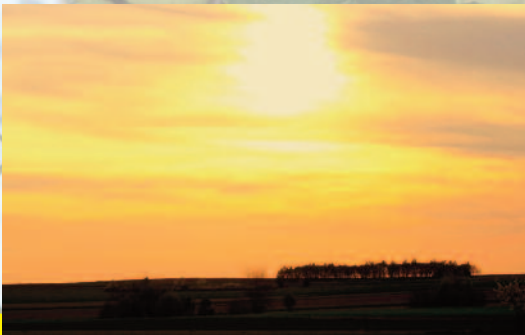
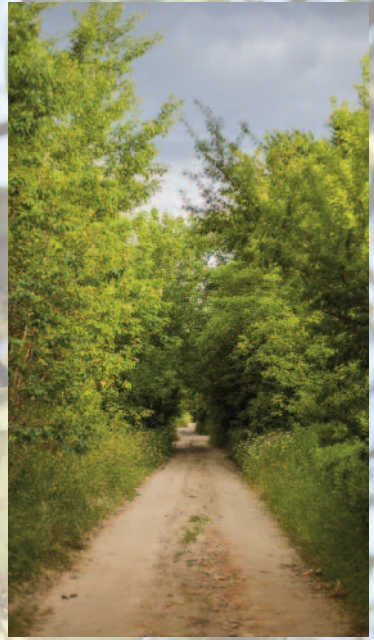




Jabłonna
Naturalna Gmina



Naturalnie





Gmina Jabłonna położona jest w centralnej części województwa lubelskiego a w południowej części powiatu lubelskiego. Siedzibą gminy jest wieś Jabłonna, usytuowana w środkowo-zachodniej części gminy, w dolinie rzeki Czarniejówki, będącej dopływem Bystrzycy.

Odległość z centrum Lublina do Jabłony wynosi 18 km. Sąsiaduje z gminami: Głusk, Piaski, Krzczonów i Strzyżewice. Powierzchnia gminy obejmuje 13 098 ha. Większość jej obszaru stanowią

grunty orne, lasy i sady.

W skład gminy wchodzi 17 sołectw: Jabłonna Pierwsza, Jabłonna Druga, Majątek-Jabłonna, Piotrków Pierwszy, Piotrków Drugi, Piotrków-Kolonia, Wierciszów, Tuszów, Chmiel Pierwszy, Chmiel Drugi, Chmiel-Kolonia, Skrzynice Pierwsze, Skrzynice Drugie, Skrzynice-Kolonia, Czarniejów, Czarniejów-Kolonia, Wolnica. Liczą 1965 gospodarstw rolnych. Dominuje uprawa zbóż, buraków cukrowych, ziemniaków oraz warzyw.



Gmina Jabłonna posiada niezwykle walory przyrodnicze. Na jej terenie znajdują się Krzczonowski Park Krajobrazowy, Czarniejowski Obszar Chronionego Krajobrazu, Otułina Krzczonowskiego Parku Krajobrazowego i Rezerwat Przyrody Chmiel.

Warte zobaczenia są zespoły pałacowe w Jabłonie i Tuszowie, a także cmentarze wojenne z okresu I wojny światowej w Piotrkowie i Tuszowie.



Krzczonowski Park Krajobrazowy o powierzchni 12 420 ha i otulinie 13 856 ha utworzono 26.02.1990 r. i jest ósmym co do wielkości spośród 17 parków krajobrazowych województwa lubelskiego. Najwyższym wzniesieniem parku jest Boży Dar o wysokości 306,7 m n.p.m., natomiast najlepszym punktem widokowym z którego rozciąga się piękny krajobraz jest Szabałowa Góra o wysokości 285 m n.p.m. Bardzo ważnym elementem Krzczonowskiego Parku Krajobrazowego są fragmenty ocalałych powierzchni dawnych puszczy pokrywających znaczną część Wyżyny Lubelskiej. Szczególnie cenny jest tutaj 200-letni drzewostan dębu szypułkowego.



Rzekotka drzewna - to gatunek płaza z rodziny rzekotkowatych. Dorosły osobnik osiąga około 5 cm długości. Rzekotka charakteryzuje się zwykle zielonym, szarym, brązowym lub żółtawym ubarwieniem, które potrafi zmieniać w zależności od otoczenia.

W Krzczonowskim Parku Krajobrazowym zobaczyć można:



Powojnik prosty - rzadki gatunek roślin z rodziny jaskrowatych. Kwitnie w okresie od lipca do sierpnia, kwiaty są koloru kremowobiałego, zebrane są w szczytowe wielokwiatowe nibybaldachy, pachnące. Cała roślina jest lekko trująca.



Cieszynianka wiosenna - rośnie w lasach łąkowych i w łągach, preferuje żyzne i wilgotne gleby wapienne. Bylina ta tworzy przyziemną rozetkę liści wyrastających z przyziemnego kłosa. Kwitnie od marca do maja, owocuje w maju, czerwcu. W Polsce podlega ścisłej ochronie.



Kobuz - jeden z najsprawniejszych ptaków szponiastych. Lata niezwykle zwinnie i szybko, będąc w stanie łapać w locie nawet jaskółki i jerzyki, a także ważki. Cały wierzch ciała łupkowoszary, na głowie czarny kaptur, brązowe podogonie.



Mieniak łąkowy - owad z rzędu motyli. Skrzydła o rozpiętości 60-75 mm. Skrzydła samca są z wierzchu czarno-brunatne z granatowym połyskiem, samicy czarno-brunatne bez połysku. Owady można spotkać od końca czerwca do początku sierpnia.



Otulina to wydzielony obszar ochronny wokół chronionego przyrodniczo terenu - Krzczonowskiego Parku Krajobrazowego. Otulina graniczy od strony zachodniej z Czerniejowskim Obszarem Chronionego Krajobrazu. Zajmuje obszar o powierzchni 13 856 ha. W części południowej parku brak jest otuliny. Administracyjnie park leży w 3 gminach: Krzczonów, Rybczewice, Jabłonna, a otulina parku w 5 gminach: Krzczonów, Rybczewice, Jabłonna, Piaski i Fajslawice.



Paź królowej - motyl zaliczany do rodziny paziowatych. Ubarwienie skrzydeł żółte z czarnym wzorem, druga para skrzydeł ma dodatkowo błękitną przepaskę i czerwoną plamkę oraz na tylnej krawędzi charakterystyczne zakończenie w kształcie szpica.



Padalec - beznoga jaszczurka powszechnie występująca na terenie Polski. Przebywa na ciepłych i zacienionych obszarach. Padalec żeruje najczęściej o poranku i po zachodzie słońca. W sytuacji zagrożenia padalec porzuca ogon, który odrasta w ciągu kilku tygodni.



Rezerwat Chmiel utworzony został 22 kwietnia 1983 r. przy południowym skraju lasu chmielowskiego. Zajmuje powierzchnię 25,7 ha. Rezerwat jest pamiątką po dawnych puszczech porastających Wyżynę Lubelską. Swoją wyjątkowość zawdzięcza stanowisku chronionego tu dominującego starego lasu grądowego, gdzie występuje wiele unikalnych okazów dwustuletnich dębów szypułkowych (*Quercus robur*). Obszar ten w ramach Krzczonowskiego Parku Krajobrazowego (utworzonego w 1990 r.), został objęty ochroną w ramach Europejskiej Sieci Ekologicznej Natura 2000 jako Obszar Specjalnej Ochrony Siedlisk „Chmiel”.



Dąb szypułkowy – gatunek typowy dla rodzaju dębów, obejmującego drzewa liściaste z rodziny bukowatych. Występuje w Europie oraz południowo-wschodniej Azji. W Polsce bardziej pospolity od dębu bezszypułkowego.

W Rezerwacie Chmiel zobaczyć można:



Lilia złotogłów – gatunek byliny z rodziny liliowatych. Występuje w Europie i Azji. W Polsce jest rośliną rzadką. Roślina kwitnie od końca czerwca do połowy sierpnia, szczególnie intensywnie pachnie wieczorem i nocą.



Parzydło leśne – gatunek rośliny należący do rodziny różowatych. Według starszych ujęć taksonomicznych stosowano nazwę *Arunca sylvestris* Kostel. Występuje w Europie, Azji i Ameryce Północnej. W Polsce objęta ochroną.



Zięba zwyczajna – gatunek małego ptaka z rodziny łuszczaków. Ogółem zasiedla Europę z wyjątkiem północnej Skandynawii, zachodnią Azję oraz południową Afrykę. Nie jest zagrożona wyginięciem. Na terenie Polski chroniona.



Drozd śpiewak – gatunek średniej wielkości ptaka z rodziny drozdów, zamieszkującego Eurazję. Wierzc ciała brązowy o ciepłym odcieniu, kuper i pokrywy nadogonowe oliwkowe, ogon i wierzc głowy pomarańczowobrązowe.



Rezerwat Olszanka zajmuje obszar o powierzchni 8,8 ha, leżący na wysokości od 237 do 256 m n.p.m. położony w południowej części Wyniosłości Giełczewskiej. Część Rezerwatu znajduje się na terenie Gminy Jabłonna.

W rezerwacie Olszanka las tworzy starodrzew, złożony z dębu szypułkowego, oraz z domieszki graba i sosny. Kilkanaście buków stanowi resztkę naturalnego lasu bukowego. Obszar Zajmuje fragmenty zboczy wzgórz ostańców o ekspozycji południowo-zachodniej i północno-wschodniej, których kąt nachylenia wynosi około 5 stopni. W drzewostanie występuje bardzo dużo okazów dębu szypułkowego, których wiek szacowany jest na około 200 lat; część okazów posiada rozmiary kwalifikujące je jako drzewa pomnikowe.



Buk pospolity - drzewo z gatunku bukowatych, które osiąga wysokość 20-30 m. Lubi dość wysoką wilgotność powietrza. Rośnie na glebach żyznych, napowietrzonych i wilgotnych, ale nie podmokłych.

W Rezerwacie Olszanka zobaczyć można:



Wawrzynek wilczelyko - gatunek krzewu należący do rodziny wawrzynkowatych. Liście całobrzegie, zastrzone, osadzone na krótkim ogonku, kwiaty różowe, rzadko białe, wonne. Kwitnie przed wypuszczeniem liści, na przedwiośniu.



Podkolan biały - gatunek byliny należący do rodziny storczykowatych. Pojedyncze, białe kwiaty tworzą na szczycie łodygi grono. Występuje w świetlistych lasach liściastych i zaroślach, na polanach i porębach, na świeżych, średnio próchnicznych glebach.



Lis rudy - gatunek drapieżnego ssaka z rodziny psowatych. Lis rudy poluje głównie na małe gryzonię, lecz żywi się również zajęcowatymi, kurowatymi, małymi gadami, bezkręgowcami oraz małymi kopytnymi.



Krogulec - mały ptak drapieżny o okrągłych skrzydłach i długim, prostym ogonie. Samica krogulca jest podobna do jastrzębia, ale jest smuklejszej budowy. Samiec jest wielkości puszczyki, ma rdzawo prążkowany spód ciała i niebieskoszary wierzch.



Czerniejowski Obszar Chronionego Krajobrazu, położony jest w dorzeczu Czerniejówki – rzeki biorącej swój początek w Kolonii Piotrków (na wysokości 247,5 m n.p.m.) a uchodzącej do Bystrzycy w Lublinie (169 m n.p.m.). Na całym odcinku Czerniejówka płynie w dobrze wykształconej dolinie, z płaskim dnem o zmiennej szerokości i silnie nachylonymi zboczami. W swoim biegu na odcinku 27 km przyjmuje tylko jeden krótki dopływ – Skrzyniczankę. Pod względem fizjograficznym obszar ten położony jest w północnej części Wyniosłości Giełczewskiej, która stanowi centralny subregion Wyżyny Lubelskiej. Swoją wyjątkowość zawdzięcza florze i faunie występującej na tym obszarze, bowiem rośnie tu ponad 100 gatunków roślin rzadkich, w tym wiele chronionych.



Zawilec wielkokwiatowy, zawilec leśny – gatunek rośliny należący do rodziny jaskrowatych. Występuje w Europie i Azji. W Polsce jest objęty ochroną.

Na terenie Czerniejowskiego Obszaru Chronionego Krajobrazu zobaczyć można:



Purchawica olbrzymia - największy i jeden z najrzadszych grzybów w Polsce. Należy do grzybów tworzących największe owocniki osiągające 10-60 cm średnicy, obwód do 135 cm, czasami nawet więcej.



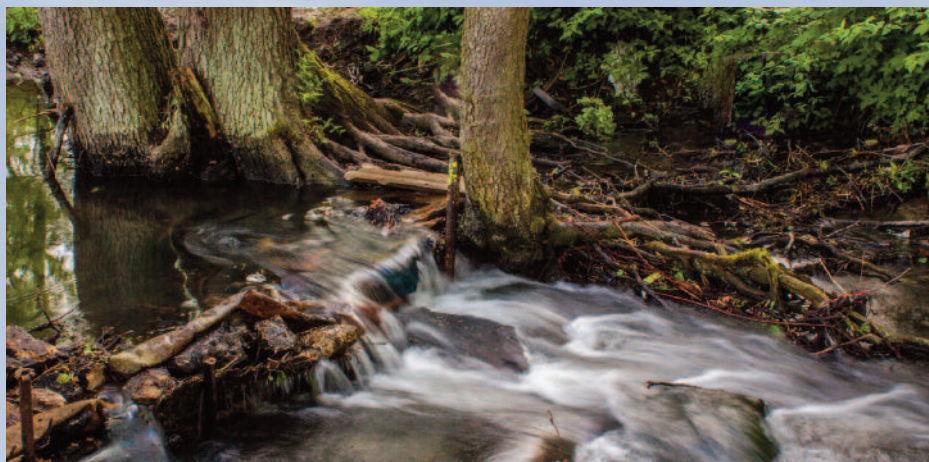
Wężymord stepowy - gatunek rośliny wieloletniej, należący do rodziny astrowatych. W Polsce jest rośliną rzadką, występuje wyłącznie na niżu, częściej w południowej części kraju, na północy wyłącznie wzdłuż Odry i Wisły.



Kowalik - Krępy ptak wielkości wróbla z krótkim ogonem. Kowalik jest jedynym naszym ptakiem, który chodzi po pniu i gałęziach głową w dół. Sam nie wykuwa dziupli, lecz potrafi zmniejszać średnicę zbyt dużego otworu wejściowego oblepiając go gliną.



Zimorodek zwyczajny - gatunek niewielkiego ptaka rybożernego z rodziny zimorodkowatych. Wierzch ciała niebieskozielony z turkusowym grzbietem i ogonem. Lata szybkim, prostoliniowym lotem, zwykle nisko nad wodą, odzywając się wysokim przenikliwym głosem.



Rzeka Czerniejówka stanowi prawobrzeżny dopływ rzeki Bystrzyca. Źródła rzeki Czerniejówki znajdują się na terenie Gminy Jabłonna w miejscowości Piotrków Pierwszych. Do rzeki wpływa rzeka Skrzyniczanka, której źródła znajdują się w miejscowości Skrzynice Pierwsze.

Naturalna dolina Czerniejówki na wielu odcinkach jest podmokła, porośnięta drzewami oraz krzewami. Wzdłuż koryta rzeki często występują naturalne zbiorniki wodne. Na całym odcinku rzeka płynie w dobrze wykształconej dolinie z płaskim dnem i silnie nachylonymi zboczami.



Dzięcioł duży - średniej wielkości dzięcioł o biało-czarnym ubarwieniu z czerwonym podogoniem. Samiec ma czerwoną plamę na potylicy, której pozbawiona jest samica.



Mucholówka żałobna - nieco mniejsza od wróbla o krągłej sylwetce. Jest znakomitym śpiewakiem, jej piosenka składa się z krótkich zwrotek złożonych z kilku powtarzanych tonów.



Rzeka Skrzyniczanka stanowi lewobrzeżny dopływ Czerniejówki. Ma swoje źródła we wsi Skrzynice Pierwsze. Do Czerniejówki uchodzi w Mętowie (gmina Głusk). Długość rzeki osiąga 6 km.



Bóbr europejski - to największy gryzoń Eurazji: masa ciała dorosłego osobnika dochodzi do 29 kg, a długość - do 110 cm. Jest zwierzęciem silnie terytorialnym, rodzinnym i zasadniczo monogamicznym; wiecie nocny tryb życia. Dzięki wyjątkowo silnym siekaczom bobry potrafią ścinać bardzo grube drzewa, o średnicy nawet do 1 m.



Sikora modra - gatunek niewielkiego, osiadłego ptaka z rodziny sikor, zamieszkującego w zależności od podgatunku całą Europę z wyjątkiem północnej Skandynawii, a także część zachodniej Azji. Sikora modra zasiedla przede wszystkim widne lasy liściaste oraz mieszane z mniejszą ilością drzew szpilkowych.

Inne gatunki flory i fauny znajdujące się pod ochroną, które można spotkać na terenie Gminy Jabłonna



Wróbel zwyczajny - ubarwienie samca charakteryzuje się kasztanowatym karkiem, szarą czapką i czarnym gardłem. Samica szarobrunatna z wierzchu i szara od spodu. Od 2004 r. wróbel zwyczajny znajduje się pod ścisłą ochroną.



Miodownik melisowaty - roślina zielna, dorasta do 30–50 cm wysokości, owłosiona, silnie aromatyczna. Kwitnie od maja do lipca. Rośnie w widnych lasach liściastych i zaroślach. Na obszarze Polski gatunek jest objęty ochroną od 2001 roku.



Aster gawędka - jest byliną z rodziny astrowatych. Pędy mają 40–80 cm wysokości, są proste, sztywne i słabo rozgałęzione. Kwitnie od lipca do połowy października. Kwiaty mają barwę fioletową. Roślina objęta w Polsce od 2004 ścisłą ochroną gatunkową.



Derkacz zwyczajny - gatunek średniego ptaka z rodziny chruścieli, zamieszkujący Europę poza jej północno-wschodnią częścią oraz Azję po Zabajkale, Iran i Chiny. Zimuje w Afryce na południe od Sudanu. W Polsce nieliczny ptak lęgowy.



Skowronek zwyczajny - gatunek małego ptaka z rodziny skowronków. Skowronek jest jednym najbardziej znanych ptaków, dzięki swej powszechności występowania oraz donośnemu śpiewowi, który rozbrzmiewa niemal nad każdym polem przez całą wiosnę.

Kumak nizinny - cechą charakterystyczną kumaka nizinnego jest plamistość brzusznej powierzchni ciała. Plamy są różnej wielkości i mają czerwony, pomarańczowy lub żółty kolor. W czasie godów samiec ma parzyste worki powietrzne na dnach jamy gębowej.

Folder został wydany w ramach projektu „Edukacja ekologiczna w gminie Jabłonna w 2015 roku” współfinansowanego ze środków Wojewódzkiego Funduszu Ochrony Środowiska i Gospodarki Wodnej w Lublinie



Skład i opracowanie: Marcin Pastuszak

Autorzy zdjęć: Natalia Tarka, Magdalena Sałek, Wioleta Skiba, Adrian Karczewski.

Zdjęcia poszczególnych gatunków flory i fauny pochodzą ze strony www.flickr.com na licencji CC BY NC

Nakład: 1000 egz.

Gmina Jabłonna, Jabłonna Majątek 22, 23-114 Jabłonna

