

EDUKACJA  
**W POWIECIE PUŁAWSKIM**

**INFORMATOR**  
2015/2016



**Starostwo Powiatowe w Puławach**

Al. Królewska 19

24-100 Puławy

tel. +48 81 886 11 00

fax +48 81 886 11 79

**[www.pulawy.powiat.pl](http://www.pulawy.powiat.pl)**

**Wydawca:** Powiat Puławski

**Tekst:** szkoły i placówki z terenu Powiatu Puławskiego

**Opracowanie i korekta:** Wydział Edukacji Starostwa Powiatowego w Puławach

**Nakład:** 800 egz. A-4

**Druk:** Drukarnia Elko w Końskowoli

Szanowni Państwo,

Mam przyjemność zaprosić do zapoznania się z najnowszymi informacjami na temat oferty edukacyjnej placówek prowadzonych przez Powiat Puławski, przygotowanej na rok szkolny 2015/2016.

W informatorze prezentujemy piętnaście podmiotów realizujących zadania powiatu w zakresie szeroko rozumianej edukacji. Są to ośrodki nauki i wszechstronnego rozwoju młodzieży, stwarzające warunki zdobycia wysokich kompetencji zawodowych oraz przygotowania się do kontynuowania nauki, a także placówki specjalistyczne – dedykowane wspieraniu młodzieży ze specjalnymi potrzebami oraz doskonaleniu kompetencji kadry pedagogicznej.

Młodzież wykształcona w naszych szkołach cieszy się uznaniem wśród pracodawców w kraju i za granicą, wykonuje odpowiedzialną pracę i często podejmuje dalsze kształcenie specjalistyczne. Na uwagę zasługują także intensywne działania na rzecz przygotowania zawodowego osób niepełnosprawnych skutkujące włączaniem ich w życie zawodowe, co przekłada się na rzeczywistą integrację i wysoki poziom relacji społecznych w naszym powiecie.

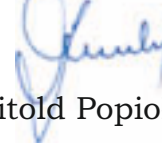
Wydawanie informatora tradycyjnie już towarzyszy wiosennym Targom Pracy i Edukacji w Puławach, które gromadzą przedstawicieli wszystkich stron z obszarów kształcenia i zatrudnienia. Bardzo istotne jest postrzeganie tych dziedzin łącznie, ponieważ celem Zarządu Powiatu jest, by nasze szkoły i placówki specjalistyczne przygotowywały młodzież do samodzielności oraz skutecznego funkcjonowania na rynku.

Targi Pracy i Edukacji, organizowane w Puławach przez Powiatowy Urząd Pracy po raz jedenasty, zyskały powszechne uznanie, czego dowodzi coraz liczniejsza grupa wystawców i odwiedzających, statystyka efektywności, a także objęcie tej inicjatywy patronatem honorowym przez Ministra Pracy i Polityki Społecznej. Tegoroczna edycja targów jest sumą doświadczeń z lat ubiegłych, a jednocześnie odpowiedzią na zmieniające się potrzeby rynku.

Mam nadzieję, że oferty zaprezentowane w informatorze ułatwią młodzieży i opiekunom zadecydowanie o podjęciu nauki na terenie ziemi puławskiej, zachęcą do odwiedzenia stoisk prezentowanych placówek podczas targów, a także w ich siedzibach.

Z wyrazami szacunku i życzeniami pomyślnych decyzji.

Starosta Puławski



Witold Popiołek

Puławy, kwiecień 2015





24-100 Puławy, Al. Partyzantów 16  
tel. 81 886 36 26, faks 81 887 99 98  
sekretariat@czart.pulawy.pl  
www.czart.pulawy.pl  
Dyrektor – Beata Trzcińska-Staszczyk

„Połowę pracy ma za sobą, kto dobrze zaczął, MIEJ  
ODWAGĘ BYĆ MĄDRYM, zacznij z nami ...”

I Liceum Ogólnokształcące im. Ks. A. J. Czartoryskiego to szkoła, która jest nierozzerwalnie związana z dziejami Puław. To szkoła, która nie tylko kultywuje naukowe tradycje, ale nieustannie się rozwija, dostosowując do wymogów współczesnego świata.



Naszym głównym celem jest ułatwienie młodzieży startu do dalszej nauki i dorosłego życia. Szczególnie istotna jest dla nas dbałość o indywidualne potrzeby uczniów, o rozwój ich zdolności i zainteresowań. Służy temu bogata oferta zajęć, programów, projektów (teatralnych, medialnych, naukowych czy sportowych). Organizujemy w szkole akcje charytatywne, wymiany międzynarodowe, młodzież uczestniczy w „białych i zielonych szkołach”. Tradycją są Dni Patrona Szkoły, dni sportu, pokaz talentów „Pokaż się!”, „Kolędowanie pod zegarem”.

W Rankingu Szkół Ponadgimnazjalnych, organizowanym przez Perspektywy nasza szkoła otrzymała tytuł: „Srebrnej Szkoły” i utrzymuje się w czołówce szkół z naszego regionu, a w Rankingu Olimpijskim zajęła pierwsze miejsce wśród puławskich placówek. Uczniowie nasi osiągają bardzo dobre wyniki w olimpiadach: historycznej,



biologicznej, chemicznej oraz konkursach: fizycznych czy matematycznych.

Sukcesem naszym jest też najwyższy wśród puławskich szkół wskaźnik EWD, który jest dowodem na ponadprzeciętną w skali kraju efektywność nauczania oraz na to, że uczniowie I LO są najlepiej przygotowani do matury. Możemy też poszczycić się certyfikatem Wiarygodnej Szkoły, nadawanym najlepszym szkołom w Polsce i tytułem Szkoły Odkrywców Talentów.



W 2014 r. budynek szkoły został poddany renowacji, posiadamy nowoczesne bardzo dobrze wyposażone pracownie i obiekty sportowe, przy szkole funkcjonuje biblioteka z pracownią multimedialną i bogatym księgozbiorem.



## Oferta edukacyjna na rok szkolny 2015/2016

### 1. Klasa politechniczna

- przedmioty rozszerzone: matematyka, fizyka, chemia;
- poszerzenie: język angielski;

### 2. Klasa matematyczno-informatyczna

- przedmioty rozszerzone: matematyka, fizyka
- poszerzenie: język angielski
- przedmioty dodatkowe: algorytmika i elementy programowania

### 3. Klasa medyczna

- przedmioty rozszerzone: biologia, chemia
- poszerzenie: język angielski
- przedmiot dodatkowy: biochemia

### 4. Klasa matematyczno-ekonomiczna

- przedmioty rozszerzone: matematyka, geografia
- przedmiot poszerzony: język angielski
- przedmiot dodatkowy: elementy matematyki wyższej, ekonomia w praktyce, kartografia i terenoznawstwo

### 5. Klasa medialno-prawnicza

- przedmioty rozszerzone: język polski, historia, wos
- przedmiot poszerzony: język angielski
- przedmioty dodatkowe: sztuka i media lub edukacja prawna i obywatelska



Szkoła z certyfikatem  
PN-EN ISO 9001-2009





# ZESPÓŁ SZKÓŁ NR 1 IM. STEFANII SEMPOŁOWSKIEJ W PUŁAWACH

24-100 Puławy, ul. Polna 18  
tel.: 81 886 38 21, fax 81 886 38 21 w. 40  
sekretariat@zsl.pulawy.pl, zsl\_pulawy@o2.pl  
www.zsl.pulawy.pl  
Dyrektor – Barbara Bińczak

ZS Nr 1 w Puławach – trafny wybór, dobry zawód, pewna inwestycja na przyszłość.



Zespół Szkół Nr 1 im. Stefanii Sempołowskiej gwarantuje swoim uczniom osiągnięcie sukcesu zawodowego. Kształcenie w atrakcyjnych kierunkach jest przepustką do satysfakcjonującego odnalezienia się na rynku pracy. Naszych absolwentów – doskonałych fachowców – spotkacie w bardzo wielu instytucjach miasta, powiatu, województwa, kraju i poza granicami. Polska a także UE potrzebuje specjalistów w nauczanych przez nas zawodach – a my szkoła z ponad 70-letnią tradycją kształcenia to gwarantujemy!!!

## Zapewniamy

- doskonałą bazę dydaktyczną – sale lekcyjne wyposażone w komputery z dostępem do Internetu, telewizory, projektory multimedialne, wizualizery, tablice interaktywne,
- doskonałą bazę do kształcenia praktycznego:
  - nowoczesna pracownia zajęć praktycznych – kuchnia i stołówka,
  - nowoczesna pracownia fryzjerska,
- dwie sale gimnastyczne,
- wysoką jakość kształcenia, dzięki kompetentnej, nastawionej na potrzeby ucznia kadrze dydaktycznej,
- możliwość ukończenia dodatkowych kursów poszerzających kwalifikacje, np.:

obsługa kas fiskalnych, kurs barmański, carving (wykonywanie ozdób z owoców i warzyw),



- liczne zajęcia pozalekcyjne,
- uczestnictwo w projektach edukacyjnych dofinansowywanych ze środków UE,
- praktyki u renomowanych pracodawców,
- udział w projektach finansowanych ze środków Unii Europejskiej,
- możliwość realizacji praktyk wakacyjnych płatnych ze środków UE,
- smaczne, urozmaicone obiady w stołówce szkolnej.

## Oferta edukacyjna na rok szkolny 2015/2016

### Dla absolwentów gimnazjów:

#### Technikum Nr 1:

- technik ekonomista,
- technik żywienia i usług gastronomicznych,
- technik spedytor,
- technik usług fryzjerskich,
- technik architektury krajobrazu.

#### Zasadnicza Szkoła Zawodowa Nr 1:

- kucharz,
- sprzedawca,
- cukiernik,
- piekarz,
- ogrodnik,
- fryzjer,
- klasa wielozawodowa.



### **Ośrodek Doksztalcania i Doskonalenia Zawodowego**

**Dla absolwentów zasadniczej szkoły zawodowej, gimnazjum, szkoły podstawowej:**

**Liceum Ogólnokształcące dla Dorosłych**  
- zaoczne

**Dla absolwentów liceum i technikum:**

### **Szkoła Policealna dla Dorosłych**

- zaoczna:

- technik rachunkowości,
- technik administracji,
- technik BHP,
- technik usług pocztowych i finansowych,
- technik usług kosmetycznych.



### **Bezpłatne Kursy Kwalifikacji Zawodowych (KKZ) kończące się egzaminem zawodowym (oferta dla dorosłych)**

- **A.36.** – prowadzenie rachunkowości,
- **T.6.** – sporządzanie potraw i napojów,
- **T.9.** – wykonywanie usług kelnerskich,
- **A.28.** – organizacja i nadzorowanie transportu,
- **A.19.** – wykonywanie zabiegów fryzjerskich.

### **Kursy umiejętności zawodowych**

- nowoczesny sekretariat,
- kadry i płace,
- grafika komputerowa,
- zastosowanie programów użytkowych w firmie,
- barman,
- obsługa kelnerska,
- organizacja przyjęć okolicznościowych - catering,
- kuchnie różnych narodów.

### **Usługi:**

Wynajmowanie sal lekcyjnych i sali gimnastycznej, sprzedaż obiadów i wyrobów garmażeryjnych, organizowanie imprez okolicznościowych, organizowanie kursów, catering.

**Szczegółowa oferta i opis na stronie internetowej szkoły [www.zs1.pulawy.pl](http://www.zs1.pulawy.pl).**





## ZESPÓŁ SZKÓŁ NR 2 IM. EUGENIUSZA KWIATKOWSKIEGO W PUŁAWACH

24-100 Puławy, ul. Jaworowa I  
tel./fax 81 886 82 26/7  
zs2pulawy@wp.pl  
www.zs2.pulawy.pl  
Dyrektor – Krzysztof Szabelski



50-letnia tradycja kształcenia zawodowego, wytrwała praca dydaktyczna w dziedzinach budownictwa, mechaniki, motoryzacji, a od niedawna również geodezji i informatyki zawodowej, wdrażanie myśli naukowo-technicznej, nowoczesność i otwartość na zmiany oraz współpraca z przedsiębiorcami lokalnymi – to największe atuty Zespołu Szkół Nr 2 im. E. Kwiatkowskiego w Puławach.

Uczniowie naszej szkoły osiągają wysokie noty w olimpiadach i konkursach zawodowych. Dowodem jakości edukacji w ZS Nr 2 jest wysoka zdawalność egzaminów zawodowych.

**Oferta edukacyjna Zespołu Szkół Nr 2 im. Eugeniusza Kwiatkowskiego w Puławach na rok szkolny 2015/2016**

### **TECHNIKUM Nr 2**

- **Technik pojazdów samochodowych**

Technik pojazdów samochodowych to specjalista od współczesnej motoryzacji, jej rozwoju, najnowocześniejszych metod diagnostycznych, obsługi i naprawy pojazdów. To kierunek związany również z zarządzaniem przedsiębiorstwem samochodowym.

- **Technik geodeta**



Technik geodeta współdziała z inżynierem geodetą przy prowadzeniu prac geodezyjnych. Współczesna geodezja współpracuje z różnymi dziedzinami wiedzy i przemysłu, np.: architektura, budownictwo, drogownictwo, rolnictwo, górnictwo, administracja, wojsko itp.

- **Technik informatyk**

Technik informatyk jest specjalistą w zakresie wykonywania następujących zadań zawodowych: montowania oraz eksploatacji komputera i urządzeń peryferyjnych; projektowania i wykonywania lokalnych sieci komputerowych, administrowania tymi sieciami; projektowania baz danych i administrowania bazami danych; tworzenia stron www i aplikacji internetowych, administrowania tymi stronami i aplikacjami.

- **Technik budownictwa**

Technik budownictwa znajduje szereg atrakcyjnych ofert pracy w przedsiębiorstwach budowlanych, wytwórniach prefabrykatów, laboratoriach technicznych. Może również znajdować zatrudnienie w państwowym nadzorze budowlanym, administracji budynków, biurach projektowych, jako asystent projektanta.

- **Technik mechanik**

Obecnie istnieje duże zapotrzebowanie na wysoko wykwalifikowaną kadrę techniczną. Technik mechanik jest przygotowany do wykonywania zadań zawodowych takich jak: montaż, obsługa, naprawa i konserwacja

maszyn i urządzeń mechanicznych, organizowanie procesu produkcji.

- **Technik urządzeń i systemów energetyki odnawialnej**



Uczniowie w trakcie nauki zdobywają wiedzę i umiejętności niezbędne do organizowania i wykonywania prac związanych z montażem, kontrolowaniem pracy oraz konserwacją i naprawą instalacji i urządzeń do pozyskiwania energii odnawialnej (np. energii wiatru, wody, Słońca).

## ZASADNICZA SZKOŁA ZAWODOWA Nr 2



- **Monter zabudowy i robót wykończeniowych w budownictwie**

Monter zabudowy może znaleźć zatrudnienie w kraju i za granicą w różnych firmach z branży budowlanej zajmujących się budową i wykańczaniem budynków mieszkalnych, usługowych i przemysłowych. Może też założyć własną firmę zajmującą się remontami i wykańczaniem pomieszczeń oraz docieplaniem budynków.

- **Mechanik pojazdów samochodowych**

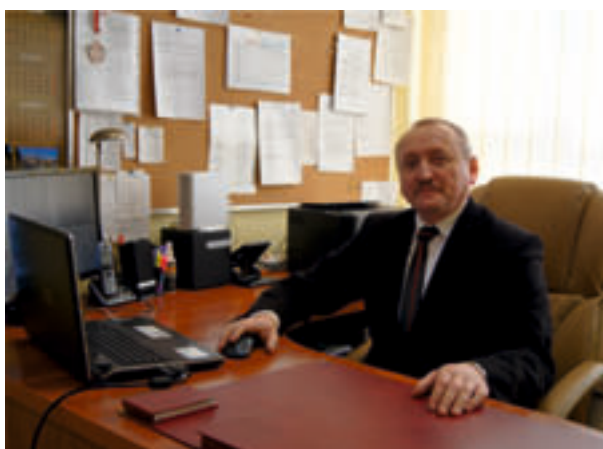
Absolwent jest przygotowany do wykonywania zadań zawodowych związanych z obsługą, diagnozowaniem i naprawą pojazdów samochodowych. Może znaleźć zatrudnienie zakła-



dach usługowo naprawczych, stacjach diagnostycznych pojazdów samochodowych oraz fabrykach produkujących samochody.

- **Elektromechanik pojazdów samochodowych**

Elektromechanik pojazdów samochodowych jest poszukiwanym specjalistą w zakresie osprzętu elektrycznego i elektronicznego pojazdów samochodowych. Absolwent jest przygotowany do wykonywania następujących zadań zawodowych: oceniania stanu technicznego układów elektrycznych i elektronicznych pojazdów samochodowych oraz naprawiania tych układów.





## ZESPÓŁ SZKÓŁ NR 3 IM. MARII DĄBROWSKIEJ W PUŁAWACH

24-100 Puławy, ul. Piłsudskiego 74  
tel./fax: 81 886 36 40  
zs3pulawy@o2.pl  
www.zs3.pulawy.pl  
Dyrektor – Marek Matyjanka

Nasza szkoła ma już ponad 70 lat. Przez większość swojej historii była szkołą odzieżową i tradycyjnie wszyscy nazywają ją „szpulki”. Obecnie stawiamy na kierunki licealne dające możliwość szerszego rozwijania zainteresowań i pasji uczniów. Od 2008 r. właścicielem obiektów szkolnych jest Powiat Puławski, co daje nam niezbędną stabilizację. Możemy spokojnie kształtować, wychowywać i realizować nasze pomysły edukacyjne.

### Oferta edukacyjna na rok szkolny 2015/2016 VI LICEUM OGÓLNOKSZTAŁCĄCE KLASA DZIENNIKARSKO- FOTOGRAFICZNA



Dodatkowym przedmiotem w tej klasie jest dziennikarstwo oraz fotografia, w ramach tych przedmiotów młodzież nie tylko poznaje gatunki dziennikarskie, ale uczy się też fotografii. Uczniowie piszą artykuły na stronę internetową szkoły oraz przygotowują reportaże i fotoreportaże. Zajęcia z fotografii prowadzone są nie tylko w studiu fotograficznym, młodzież wyjeżdża też na plenery. Efektem tych wycieczek są wystawy fotografii. Uczniowie biorą też udział w wielu konkursach fotograficznych, organizowanych przez naszą szkołę, a także konkursach ogólnopolskich. Dla młodzieży organizowane są wycieczki do redakcji telewizji, radia oraz czasopism ogólnopolskich i lokalnych.

### KLASA MUNDUROWA (z elementami pożarnictwa, wojskowości, policji, służby celnej, straży miejskiej)



W klasie realizowane są przedmioty uzupełniające takie jak: przysposobienie wojskowe, elementy prawa, sztuki walki. Szczególny nacisk kładziony jest na sprawność fizyczną doskonałą na zajęciach w szkole i podczas licznych szkoleń (ZGWOT, pierwsza pomoc, samoobrona, ratownictwo medyczne, szkolenie specjalistyczne z ratownictwa ze strażą Pożarną, itp.) Uczniowie poszczycić się mogą licznymi osiągnięciami, m.in. udziałem w centralnym etapie Olimpiady Policyjnej. Ponadto od kilku lat współpracujemy z Komendą Powiatową Policji w Puławach, Komendą Straży Pożarnej w Puławach, Wyższą Szkołą Oficerską Sił Powietrznych w Dęblinie, Legią Akademicką KUL i in.



## KLASA TURYSTYCZNO-SPORTOWA



Uczniowie klasy turystycznej realizują rozszerzony program kształcenia z języka angielskiego, biologii i geografii. Ponadto organizowane są różnorodne zajęcia sportowe i turystyczne.

Młodzież co roku uczestniczy w Międzynarodowych Targach Turystycznych. Dla uczniów przygotowany jest szeroki wachlarz zajęć dodatkowych: nauka jazdy na nartach, jazda konno, spływy kajakowe, zgrupowania żeglarskie oraz inne.

## KLASA PEDAGOGICZNO- -PSYCHOLOGICZNA

Nauka w tej klasie umożliwia uczniom przygotowanie się do podejmowania w przyszłości wszelkich zawodów opartych na kontakcie interpersonalnym i świadczeniu pomocy. Uczniowie tych klas współpracują z wieloma ośrodkami, między innymi Warsztatami Terapii Zajęciowej, Szpitalem Specjalistycznym w Puławach, Domem Dziecka w Przybysławicach. Uczestniczą w wielu akcjach charytatywnych, są organizatorami zbiórek żywności. Wyróżniającym się elementem programu klasy są przedmioty dodatkowe: pedagogika i psychologia.

## KLASA OGÓLNA

Nauka w Liceum Ogólnokształcącym umożliwi solidne przygotowanie do egzaminu maturalnego ze szczególnym uwzględnieniem języka polskiego, matematyki i języka angielskiego. Oferta ta skierowana jest do uczniów, którzy świadomą i przemyślaną decyzję o kierunku dalszego kształcenia chcą podjąć w trakcie nauki w naszym liceum.

## KLASA KREOWANIA WIZERUNKU



W klasie tej realizowany jest rozszerzony program nauki języka polskiego, języka angielskiego oraz wiedzy o społeczeństwie. Uczniowie zdobywają umiejętność kreowania własnego wizerunku, kreowania sposobu zachowania (komunikacja werbalna, niewerbalna), stosowania taktyk auto-prezentacji, radzenia sobie z kłopotliwymi sytuacjami społecznymi, pokonywania nieśmiałości i tremy, budowania korzystnego wizerunku zespołu.

## TECHNIKUM NR 3 KLASA WETERYNARYJNA

W trakcie 4-letniej nauki w tej klasie uczniowie poznają tajniki anatomii i fizjologii, hodowli i rozrodu zwierząt. Nauczyciele przekazują też uczniom wiedzę dotyczącą niesienia pomocy, uczą, jak rozpoznawać choroby zakaźne, pasożyty czy schorzenia spowodowane błędami żywieniowymi.

Absolwent kończący naszą szkołę jako technik weterynarii może pracować m.in. w: zakładach leczenia zwierząt, gospodarstwach hodowlanych, schroniskach, urzędach celnych, zakładach produkcji żywności, rzeźniach, ogrodach zoologicznych, gospodarstwach agroturystycznych, stadninach koni.



24-100 Puławy, ul. Wojska Polskiego 7  
tel. 81 886 37 40, fax 81 886 36 59  
poczta@zst.pulawy.pl  
www.zst.pulawy.pl  
Dyrektor – Henryk Głós

## ZST – Z zawodem w przyszłość



**Angelika, klasa I:** Wybrałam ZST, bo chciałam iść do technikum, a tylko w tej szkole znalazłam odpowiedni kierunek.

**Jakub, klasa 2:** Wybrałem ZST, ponieważ jest to najlepsza szkoła w okolicy. Jest to szkoła moich marzeń. Ten wybór spełnia moje oczekiwania.

**Weronika, klasa I:** Wybrałam ZST, bo tu jest najlepsze technikum w Puławach, daje wiele możliwości. Uważam, że jest to szkoła z przyszłością.

**Kamil, klasa 2:** Wybrałem ZST, ponieważ była to jedyna szkoła posiadająca interesujące mnie kierunki. Od zawsze interesują się informatyką, więc wybrałem zawód technika informatyka.

Na te spontaniczne opinie uczniów Zespół Szkół Technicznych im. M. Skłodowskiej – Curie w Puławach zapracował przez niemal półwiecze swojego istnienia. Szkoła powstała w 1964 roku i zawsze związana była z potrzebami rynku pracy w regionie - kształciła pracowników dla rozwijającego się w Puławach kombinatu chemicznego. Do lat dziewięćdziesiątych ubiegłego wieku, szkoła pozostawała pod opieką Zakładów Azotowych „Puławy”. W 2011 r. podpisano umowę o współpracy z Grupą „Azoty” - Zakłady Azotowe „Puławy”. Przez ponad trzyletni okres jej obowiązywania, w kombinacie znalazło zatrudnienie ponad 200 absolwentów

ZST. Firma dalej będzie organizować praktyki uczniowskie, współpracować w zakresie organizacji zajęć dydaktycznych wynikających z podstawy programowej dla zawodów chemicznych oraz współorganizować doskonalenie zawodowe nauczycieli w kierunku nowych technologii wykorzystywanych w kombinacie.

Podstawą praktycznych umiejętności uczniów Zespołu Szkół Technicznych są stale wzbogacane w pomoce dydaktyczne pracownie przedmiotów ogólnokształcących i zawodowych: informatyczne, elektryczne i laboratoria chemiczne. Wszystkie sale lekcyjne wyposażone są w sprzęt multimedialny z dostępem do Internetu. ZST ściśle współpracuje z Centrum Kształcenia Zawodowego, a w roku szkolnym 2013/2014 nawiązana została współpraca z Wydziałem Usług i Sieci Teleinformatycznych Miejskiego Przedsiębiorstwa Wodociągów i Kanalizacji „Wodociągi Puławskie”. Obecnie już drugi rok technicy teleinformatycy odbywają zajęcia w nowoczesnej pracowni w Puławskim Parku Naukowo-Technologicznym ze specjalistami – praktykami z tej dziedziny. Projekt jest finansowany ze środków Powiatu Puławskiego w ramach budżetu szkoły, a przy okazji zarządzania dużym projektem Puławskiej Sieci Światłowodowej kształcone są młode kadry.



Od kwietnia 2014 r. budowana jest nowa hala sportowa, której oddanie planowane jest we wrześniu 2015 r. Uczniowie „Chemika” będą mieli do dyspozycji prawie 2 tys. metrów kwadratowych powierzchni, pełnowymiarowe boisko do piłki ręcznej, trybuny, siłownię z zapleczem sanitarnym i szatniami, boiska do gry w koszy-

kówkę. Na poziomie parteru budynek będzie przystosowany do potrzeb osób niepełnosprawnych.

Utrzymanie wysokiego poziomu nauczania przedmiotów ogólnokształcących pozwala uczniom ZST łączyć zdobywanie zawodu i dyplomu technika z sukcesami na maturze i otwiera drogę do studiów technicznych, ale również przyrodniczych i humanistycznych.

Na ogłoszonej w styczniu 2015 r. liście najlepszych techników XVII Rankingu Szkół Ponadgimnazjalnych PERSPEKTYWY 2015 Technikum Nr 4 w ZST znalazło się na 8. miejscu w województwie lubelskim i 49. miejscu w Polsce w Rankingu Zdawalności Matury Techników, co niewątpliwie jest wymiernym efektem jakości i czyni szkołę liderem edukacji technicznej w Powiecie Puławskim.

Z dumą należy powiedzieć, że uczniowie Zespołu Szkół Technicznych odnoszą sukcesy poza szkołą. Uczeń klasy 4 ET, uzyskał już indeks Akademii Górniczo-Hutniczej w Krakowie. Został finalistą kategorii elektrycznej w Ogólnopolskiej Olimpiadzie Wiedzy Elektrycznej i Elektronicznej a w Olimpiadzie "Euroelektra", w grupie przedmiotów elektrycznych, zakwalifikował się do finałowego etapu zawodów. W V edycji ogólnopolskiego konkursu „Matematyka w technice dla technika” wśród 22 nagrodzonych finalistów znalazło się aż 5 uczniów naszej szkoły. Uczeń „Chemika” wraz z kolegami klubowymi z Agrosu Zamość zdobył brązowy medal w konkurencji sztafet 4x200 m w 59. Halowych Mistrzostwach Polski Seniorów w Lekkiej Atletyce odbywających się w Toruniu. To tylko sukcesy z ostatnich tygodni...

### Oferta edukacyjna na rok szkolny 2015/2016

#### Technikum Nr 4

##### 1) Technik analityk (rozszerzenia: matematyka, biologia)

Kwalifikacje:

**A.59.** Przygotowywanie sprzętu, odczynników chemicznych i próbek do badań analitycznych

**A.60.** Wykonywanie badań analitycznych

##### 2) Technik technologii chemicznej (rozszerzenia: matematyka, chemia)

Kwalifikacje:

**A.6.** Obsługa maszyn i urządzeń przemysłu chemicznego

**A.56.** Organizacja i kontrolowanie procesów technologicznych w przemyśle chemicznym  
Zajęcia praktyczne odbywają się w naszej szkole, w nowoczesnych laboratoriach chemicznych

##### 3) Technik elektryk (rozszerzenia: matematyka, fizyka)



Kwalifikacje:

**E.7.** Montaż i konserwacja maszyn i urządzeń elektrycznych

**E.8.** Montaż i konserwacja instalacji elektrycznych

**E.24.** Eksploatacja maszyn, urządzeń i instalacji elektrycznych

##### 4) Technik mechanik (rozszerzenia: matematyka, fizyka)



Kwalifikacje:

**M.44.** Organizacja i nadzorowanie procesów produkcji maszyn i urządzeń

**M.17.** Montaż i obsługa maszyn i urządzeń lub

**M.19.** Użytkowanie obrabiarek skrawających

## 5) Technik informatyk (rozszerzenia: matematyka, fizyka)



Kwalifikacje:

- E.12. Montaż i eksploatacja komputerów osobistych oraz urządzeń peryferyjnych
- E.13. Projektowanie lokalnych sieci komputerowych i administrowanie sieciami
- E.14. Tworzenie aplikacji internetowych i baz danych oraz administrowanie bazami

## 6) Technik teleinformatyk (rozszerzenia: matematyka, fizyka)

Kwalifikacje:

- E.15. Uruchamianie oraz utrzymanie terminali i przyłączy abonenckich
- E.13. Projektowanie lokalnych sieci komputerowych i administrowanie sieciami
- E.16. Montaż i eksploatacja sieci rozległych

## 7) Technik ochrony środowiska (rozszerzenia: matematyka, biologia) – NOWOŚĆ!

Kwalifikacje:

- R.7. Ocena stanu środowiska
- R.8. Planowanie i realizacja zadań związanych z ochroną środowiska

Ochrona środowiska jest obszarem szczególnie ważnym dla naszego regionu. Technik ochrony środowiska jest zawodem łączącym w sobie wiedzę z obszaru nauk przyrodniczych, prawa w ochronie środowiska i nauk technicznych umożliwiających stosowanie nowych technologii.

## V Liceum Ogólnokształcące

Klasa sportowa – piłka nożna chłopców z rozszerzoną biologią, geografią i j. angielskim.



Zapraszamy uczniów gimnazjum do zapoznania się z ofertą ZST i do udziału w Dniu Otwartym szkoły. Wszelkie informacje dostępne są na stronie internetowej.



Henryk Głos, Dyrektor Zespołu Szkół Technicznych w Puławach: Mamy nadzieję, że wszystkie nasze wysiłki i dokonania przełożą się na jeszcze wyższą jakość kształcenia, a absolwenci gimnazjów, już jako uczniowie Zespołu Szkół Technicznych, będą odnosić kolejne sukcesy w konkursach, olimpiadach, zawodach sportowych, na egzaminie maturalnym i egzaminach potwierdzających kwalifikacje zawodowe.

# ZESPÓŁ SZKÓŁ NR 2 LICEUM OGÓLNOKSZTAŁCĄCE IM. STEFANA ŻEROMSKIEGO W NAŁĘCZOWIE



24-140 Nałęczów, ul. B. Prusa 13  
tel. 81 501 47 28  
steffcio@poczta.fm  
www.zeromskilo.pl  
Dyrektor – Katarzyna Teper

Da<sup>Ż</sup>ymy  
do ciągł<sup>E</sup>ego zaspokajania  
pot<sup>R</sup>zeb  
Uczniów i ich R<sup>O</sup>dziców poprzez  
świadom<sup>E</sup> i odpowiedzialne  
kształcenie oraz wychowywanie  
młodego c<sup>Z</sup>łowieka  
pozwalają<sup>C</sup>e „kreować”  
postawy społec<sup>Z</sup>ne  
na mi<sup>A</sup>rę wizji Polski  
Stefana Żeromsk<sup>K</sup>iego – naszego Patrona



Liceum Ogólnokształcące im. Stefana Żeromskiego w Nałęczowie od 70 lat kształci młodzież z terenu Nałęczowa i najbliższych okolic. To szkoła dla tych, którzy mają dużo zapału, potrafią logicznie i samodzielnie myśleć. Pod okiem doświadczonych nauczycieli przygotowują się do podjęcia studiów na kierunkach matematycznych, informatycznych i politechnicznych. Zainteresowani zmianami ekonomicznymi i społecznymi zachodzącymi we współczesnym świecie, pragnący w przyszłości studiować ekonomię, bankowość, geografię, geodezję oraz inne pokrewne kierunki odnajdą się w tej szkole. Przyszły pedagog, politolog, prawnik, polityk musi wyjątkowo ładnie posługiwać się językiem polskim w mowie i piśmie, znać historię i rozumieć współczesne problemy i zmiany zachodzące



w Polsce i na świecie. Jeśli ktoś ma takie plany, to liceum jest idealne! Tym, którzy wiążą swoją przyszłość z medycyną, farmacją, kosmetologią, biotechnologią, inżynierią genetyczną, psychologią lub ochroną środowiska tu stworzono dobre warunki by przygotować się do tych wymagających kierunków. W tej szkole „rozwiązujemy” język! Tu można rozwinąć swoje zainteresowania lingwistyczne, poznać kulturę krajów, których języki są nauczane w Liceum, wziąć udział w zagranicznych projektach i warsztatach z obcokrajowcami oraz świetnie przygotować się do studiów neofilologicznych i translatorskich. Po ukończeniu naszego Liceum bez problemu można podjąć studia na kierunkach: rehabilitacja, wychowanie fizyczne, turystyka, rekreacja, hotelarstwo oraz przygotować się do trudnych testów sprawnościowych do szkół policyjnych, wojskowych, pożarniczych i w Akademii Wychowania Fizycznego. Pomaga w tym indywidualny program w sekcjach piłki siatkowej i halowej realizowany na zajęciach SKS. Liceum wyposaża w wiedzę przydatną przyszłym studentom dziennikarstwa, filologii i socjologii.







Na zajęciach dodatkowych można poznać tajniki warsztatu dziennikarskiego, udoskonalić swoje umiejętności informacyjno-komunikacyjne, wypróbować swoje siły w szkolnym piśmie Cisowiec oraz wziąć udział w warsztatach prowadzonych przez najlepszych profesjonalistów w Polsce. Dla tych, którzy kochają sztukę, są wrażliwi na piękno i posiadają uzdolnienia artystyczne oraz chcą rozwijać te talenty – Liceum w Nałęczowie jest właściwym miejscem. Szkoła pomaga zrealizować marzenia i przygotowuje do studiów na kierunkach aktorskich, wokalnych, kulturoznawczych i pedagogicznych.

Wysoki poziom nauczania potwierdzają liczne nagrody i wyróżnienie naszych uczniów – liczne nagrody Starosty Puławskiego za wyniki w nauce, pracę na rzecz szkolnej i lokalnej społeczności, osiągnięcia sportowe.

Od czterech lat w publikowanym rokrocznie rankingu „Perspektyw” Szkoła jest wśród 50 najlepszych Liceów województwa lubelskiego!

Warto uczyć się w Liceum im. Stefana Żeromskiego!!!

- W naszej szkole można się uczyć aż 5 języków: angielskiego, niemieckiego, francuskiego, hiszpańskiego!
- Prowadzimy bezpłatne zajęcia fakultatywne dla maturzystów!
- Prowadzimy różnorodne zajęcia dla naszych uczniów: artystyczne, literackie, psychologiczne, językowe itp.!
- W naszym Liceum doskonale przygotowujemy do podjęcia kształcenia na wymarzonych studiach wyższych!
- Nasi uczniowie zwyciężają w różnorodnych dyscyplinach sportowych!

Warto zamieszkać w naszym internacie!

Atutem naszego Liceum jest także internat. Uczniowie mają do dyspozycji pokoje 2-, 3-, 4-osobowe, korzystają ze znajdującej się na

parterze stołówki szkolnej. W internacie odbywają się różnorodne zajęcia artystyczne, spotkania integracyjne, wieczorki literackie, dyskoteki. Wychowawcy organizują liczne konkursy z atrakcyjnymi nagrodami, m. in.: „Zakochani do piór”, „Świąteczny wystrój pokoju”, „Ja w 2017 roku”, „Nasze małe ojczyzny”, „Nałęczów w obiektywie nastolatków” i wiele innych. Młodzież tworzy niepowtarzalne karty z życzeniami i dekoracje.



### Oferta edukacyjna na rok szkolny 2015/2016

Proponujemy klasy z następującymi przedmiotami rozszerzonymi:

Klasa I a politechniczno-informatyczna:

- matematyka,
- geografia,
- fizyka lub informatyka.

Klasa I b humanistyczno-medialna:

- historia,
- język polski,
- wiedza o społeczeństwie.

Klasa I c psychologiczno-medyczna:

- biologia,
- język polski,
- chemia.

Klasa I d ekonomiczno-językowa:

- geografia,
- matematyka,
- język angielski,
- język niemiecki.

**ZAPRASZAMY !**

# ZESPÓŁ SZKÓŁ IM. JANA KOSZCZYCA-WITKIEWICZA W KAZIMIERZU DOLNYM



24–120 Kazimierz Dolny, ul. Nadwiślańska 9  
tel./fax 81 881 05 58  
zsz-kazimierz@wp.pl  
www.zskd.pl  
Dyrektor – Teodor Józefacki



Zespół Szkół – założony przez architekta Jana Koszczyca Witkiewicza jako Szkoła Rzemiosł Budowlanych – istnieje od 1918 r.

## Oferta edukacyjna na rok szkolny 2015/2016 Technikum

- cykl kształcenia 4 lata;
- w ramach cyklu nauczania istnieje możliwość kształcenia teoretycznego na prawo jazdy kategorii B;
- technik hotelarstwa,
- technik logistyki,
- technik handlowiec,
- technik obsługi ruchu turystycznego,
- technik mechanik.

## Liceum Ogólnokształcące

- cykl kształcenia 3 lata;
- przedmioty w zakresie rozszerzonym: jeden język nowożytny do wyboru z trzech (język angielski, język niemiecki, język rosyjski); język polski; geografia;
- nauczane języki: angielski, niemiecki, rosyjski;
- profil językowy.

## Zasadnicza Szkoła Zawodowa

### – oddział wielozawodowy

- cykl kształcenia 3 lata;
- najczęściej wybierane zawody: kucharz, mechanik pojazdów samochodowych, blacharz samochodowy, piekarz, cukiernik,



- fryzjer, sprzedawca, stolarz i inne
- **oddział kształcący w zawodzie ślusarz**
- zajęcia praktyczne w nowoczesnym CKZ w Puławach – z możliwością zdobycia uprawnień spawalniczych MAG, TIG potwierdzonych certyfikatem Instytutu Spawalnictwa w Gliwicach.



## Liceum Ogólnokształcące dla Dorosłych

- dla absolwentów (od 2015 r.) zasadniczych szkół zawodowych nauka trwa 4 semestry (edukacja rozpoczyna się od drugiej klasy);
- dla absolwentów szkół podstawowych, gimnazjów i zasadniczych szkół zawodowych nauka trwa 6 semestrów;
- nauka w systemie wieczorowym bądź zao-czonym – zależnie od preferencji większości kandydatów.

## Baza dydaktyczna:

- klasopracownie wyposażone w różnorodne pomoce dydaktyczne, w tym rzutniki multimedialne i tablice interaktywne,



- pracownia komputerowa,
- biblioteka z czytelnią – centrum multimedialne, wyposażone w stanowiska komputerowe, drukarki, skanery,
- sala gimnastyczna,
- siłownia,
- kort tenisowy,
- boisko szkolne z bieżnią, boiskiem do koszykówki i piłki nożnej oraz tzw. ścieżką zdrowia do ćwiczeń sprawnościowych,
- internat na 50 miejsc, pokoje 2-, 3- i 4-osobowe,
- stołówka szkolna,
- doświadczona kadra pedagogiczna.



#### **Atuty szkoły:**

- płatne praktyki zawodowe w Niemczech (od 1 do 3 miesięcy) – technik hotelarstwa, technik

- logistyk, kucharz, monter zabudowy i robót wykończeniowych w budownictwie, mechanik pojazdów samochodowych;
- praktyki zawodowe na promach pasażerskich kursujących na trasie Świnoujście-Ystad-Świnoujście;
- kursy zawodowe: kelner, barman, barista, obsługa ruchu turystycznego, obsługa wózków widłowych, obsługa programów biurowych, prawo jazdy kat. B;
- wysoka zdawalność egzaminów zawodowych;
- języki obce – niemiecki i angielski, rosyjski (w liceum i technikum dwa do wyboru, w ZSZ jeden do wyboru) oraz język angielski i niemiecki zawodowy;
- laureaci Ogólnopolskiego Turnieju Cukierniczego im. Wojciecha Kandulskiego w Poznaniu;
- finaliści Olimpiady Hotelarskiej i Logistycznej;
- szkoła bezpieczna – monitoring wizyjny;
- szkolny klub sportowy – piłka siatkowa, koszykowa, nożna i tenis stołowy;
- bogata oferta zajęć pozalekcyjnych dostosowana do zainteresowań uczniów: kółko informatyczne, Klub Młodego Hotelarza, Koło Młodych Miłośników Kazimierza Dolnego, gazeta szkolna „O co Kaman?” służy wszechstronnemu rozwojowi uzdolnień i zamiłowań uczniów naszej szkoły;
- aktywnie działający Samorząd Uczniowski, angażujący się w wolontariat (Hospicjum, WOŚP, akcje charytatywne na terenie parafii Kazimierz Dolny);
- nauczyciele naszej szkoły wraz z uczniami przygotowują i organizują wiele uroczystości związanych z rocznicami, świętami i ważnymi momentami życia szkoły. Wszystkie te działania są zauważane w społeczności lokalnej;
- rodzice uczniów naszej szkoły czują się współgospodarzami szkoły i mają możliwość rzeczywistego wpływu na jej życie;
- kultywowanie tradycji narodowych i kształcenie postaw patriotycznych: współpraca ze Związkiem Sybiraków, organizacja uroczystości lokalnych: Dęby Katyńskie, Droga Krzyżowa, Dzień Patrona – Jana Koszczyca Witkiewicza i inne;
- organizacja cyklicznych imprez znanych w środowisku lokalnym, takich jak: Biegi Uliczne o Puchar Burmistrza Kazimierza Dolnego, Gwiazdzisty Rajd Gimnazjalny, Wielka Orkiestra Świątecznej Pomocy, Maraton Pisania Listów Amnesty International, gry terenowe dla młodzieży i inne.



  
**Pod Wianuszkami**  
SZKOLNE SCHRONISKO MŁODZIEŻOWE

W skład Zespołu Szkół im. Jana Koszczyca Witkiewicza w Kazimierzu Dolnym wchodzi również Szkolne Schronisko Młodzieżowe. Schronisko mieści się w dwóch obiektach:

- SSM „Pod Wianuszkami” w zabytkowym spichlerzu przy ul. Puławskiej 80,



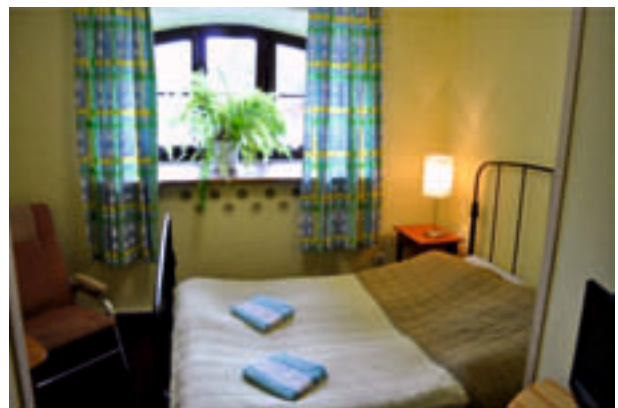
- SSM „Strażnica” przy ul. Senatorskiej 25.

**Naszym gościom oferujemy:**

- 62 miejsca noclegowe w 19 przytulnych pokojach 1-,2-,3-,4-,5-,6-os. z łazienkami,
- w schronisku „Strażnica” oferujemy 40 miejsc noclegowych w pokojach 1-, 2-, 3-, 10-, 18-os. z łazienkami na korytarzu,



- smaczne, domowe wyżywienie; śniadania, obiady, kolacje i uroczyste bankiety,
- bezprzewodowy dostęp do Internetu,
- stały dostęp do zespołu boisk,
- bezpłatny, oświetlony parking dla samochodów i autokarów,
- wypożyczalnię rowerów,
- przygotowanie przez fachową kadrę pedagogiczną programu wycieczek fakultatywnych,
- wycieczki po Kazimierzu Dolnym i okolicach z licencjonowanym przewodnikiem,
- salę konferencyjną na szkolenia i zajęcia dydaktyczne.



**Informacje o zasadach rekrutacji można uzyskać** na stronie internetowej [www.zskd.pl](http://www.zskd.pl) w zakładce Profile kształcenia – zasady rekrutacji lub w sekretariacie szkoły tel. 81 881 05 58. Zapraszamy również na profil szkoły na Facebook-u.

24-100 Puławy, ul. Wojska Polskiego 7  
tel./fax 81 886 38 37, 81 888 10 10  
kontakt@ckz.pulawy.pl  
www.ckz.pulawy.pl  
Dyrektor – Mirosław Pustelnik

## Oferta edukacyjna na rok szkolny 2015/2016

Technikum

- **TECHNIK URZĄDZEŃ I SYSTEMÓW ENERGETYKI ODNAWIALNEJ**



Kształcenie w zawodzie technik urządzeń i systemów energetyki odnawialnej to pionierski kierunek nauczania. Potrzeba jego powstania wynika z narastających problemów pozyskiwania energii z surowców tradycyjnych oraz z konieczności sięgania do źródeł alternatywnych, jako źródeł nienarazonych na bezpośrednie i szybkie wyczerpywanie się. Centrum Kształcenia Zawodowego w Puławach, jako jedyne w regionie daje możliwość 4-letniego kształcenia w tym prestiżowym kierunku. Nauka kończy się egzaminem pod nadzorem Okręgowej Komisji Egzaminacyjnej w najnowocześniejszej i jedynej w regionie pracowni Centrum Kształcenia Zawodowego. Pracownia z której korzystają uczniowie technikum, jest kompletnie i profesjonalnie wyposażona, co gwarantuje najwyższy poziom kształcenia.

W skład bazy dydaktycznej pracowni odnawialnych źródeł energii wchodzi:

1. Stanowiska do obróbki ręcznej i mechanicznej;
2. Stanowiska do wykonywania połączeń rur;
3. Stanowiska do montażu instalacji;
4. Stanowisko konserwacji i naprawy urządzeń i instalacji w systemach energii odnawialnej;
5. Stanowisko montażu instalacji systemów energetyki odnawialnej, w tym:
  - panel polikrystaliczny z układem sterującym,

- panel solarny do ogrzewania ciepłej wody użytkowej,
  - bezprzewodowy regulator temperatury do wszelkich urządzeń grzewczych,
  - turbina wiatrakowa, regulator, akumulator, przetwornica,
  - powietrzna pompa ciepła,
  - kocioł opalany biomasą z podajnikiem.
6. Stanowisko do wykonywania połączeń elektrycznych.

Absolwent tego kierunku kształcenia uzyskuje tytuł technika urządzeń i systemów energii odnawialnej a rosnąca ilość inwestycji związanych z odnawialnymi źródłami energii daje szerokie możliwości zatrudnienia. Technicy urządzeń i systemów energii odnawialnej mogą znaleźć zatrudnienie w sektorach:

- energetycznym,
- budownictwem,
- doradztwie energetycznym,
- administracji publicznej.

### Kwalifikacyjne Kursy Zawodowe

Dla osób dorosłych, pragnących uzupełnić, poszerzyć, podnieść swoje kwalifikacje proponujemy naukę na kwalifikacyjnych kursach zawodowych. W bieżącym roku, mury CKZ opuści pierwsza grupa absolwentów kwalifikacyjnego kursu o specjalności montaż urządzeń i systemów energetyki odnawialnej.

### Zasadnicza Szkoła Zawodowa Nr 8 w Puławach

- **ELEKTRYK**

W roku szkolnym 2015/2016 Centrum Kształcenia Zawodowego prowadzi nabór do klasy pierwszej w zawodzie elektryk. Nie od dziś wiadomo, że posiadanie wykształcenia elektrycznego daje pewną pracę oraz szerokie możliwości działania.

W ramach zajęć uczniowie klasy o specjalności elektryk:

- wykonują montaż i uruchamianie maszyn i urządzeń elektrycznych na podstawie dokumentacji technicznej,
- wykonują i uruchamiają instalacje elektryczne na podstawie dokumentacji technicznej,
- wykonują przeglądy techniczne, konserwacje i naprawy instalacji, maszyn i urządzeń elektrycznych,
- wykonują konserwacje oraz naprawy linii napowietrznych i kablowych,
- prowadzą konserwacje oraz naprawy układów automatyki,
- montują układy sterowania, regulacji i zabezpieczeń maszyn i urządzeń elektrycznych na podstawie dokumentacji technicznej,
- montują i sprawdzają działanie środków ochrony

przeciwporażeniowej na podstawie dokumentacji technicznej.

Absolwenci klasy w zawodzie elektryk uzyskują uprawnienia kontrolno – pomiarowe Stowarzyszenia Elektryków Polskich (SEP).

#### • MECHANIK POJAZDÓW SAMOCHODOWYCH



W związku z dynamicznym rozwojem technologii, przemysłu, gospodarki oraz rosnącą mobilnością ludzi, obserwujemy wzrost zapotrzebowania na specjalistów z zakresu obsługi samochodów. W odpowiedzi na rosnące zapotrzebowanie na specjalistów mechaników pojazdów samochodowych, Centrum Kształcenia Zawodowego w Puławach prowadzi nabór do klas pierwszych w zawodzie mechanik pojazdów samochodowych na rok szkolny 2015/2016.

Uczniowie kształcący się w klasie o profilu mechanik pojazdów samochodowych są specjalistami w dziedzinie naprawy i eksploatacji pojazdów samochodowych oraz diagnostyki samochodowej.

Uzyskane w trakcie nauki umiejętności oraz udokumentowane kwalifikacje, pozwolą absolwentom klasy w zawodzie mechanik pojazdów samochodowych, na podjęcie pracy w takich miejscach jak:

- stacje obsługi pojazdów,
- zakłady produkcyjne oraz naprawcze pojazdów samochodowych,
- salony sprzedaży samochodów a także instytucje zajmujące się obrotem częściami samochodowymi,
- przedsiębiorstwa transportu samochodowego,
- przedsiębiorstwa doradztwa technicznego w zakresie motoryzacji,
- firmy zajmujące się likwidacją i recyklingiem pojazdów samochodowych.

Zajęcia praktyczne klasy o profilu mechanik pojazdów samochodowych, realizowane są w nowoczesnej pracowni samochodowej współpracującej ze stacją diagnostyczną i stacją kontroli pojazdów działającą przy Centrum Kształcenia Zawodowego.

Program nauczania obejmuje bezpłatny kurs prawa jazdy kat. B.

#### MONTER SIECI, INSTALACJI I URZĄDZEŃ SANITARNYCH

Analiza ofert pracy prowadzona w oparciu o serwisy internetowe wskazuje na spore zapotrzebowanie na specjalistów z branży instalatorstwa sanitarnego, w tym na monterów instalacji i urządzeń sanitarnych. W odpowiedzi na zapotrzebowanie rynku pracy, Centrum Kształcenia Zawodowego w Puławach otwiera nowy kierunek kształcenia zawodowego – monter sieci, instalacji i urządzeń sanitarnych.

Absolwent naszej szkoły w zawodzie monter sieci, instalacji i urządzeń sanitarnych jest przygotowany do:

- wykonywania robót przygotowawczych związanych z budową sieci komunalnych oraz montażem instalacji sanitarnych,
- wykonywania robót związanych z budową sieci wodociagowych, kanalizacyjnych, gazowych oraz sieci i węzłów ciepłowniczych,
- wykonywania montażu instalacji wodociagowych, kanalizacyjnych, gazowych, grzewczych, wentylacyjnych i klimatyzacyjnych,
- wykonywania robót związanych z konserwacją, naprawą i modernizacją sieci komunalnych oraz instalacji sanitarnych.

#### • OPERATOR OBRABIAREK SKRAWAJĄCYCH



Kształcenie w zawodzie operator obrabiarek skrawających w Centrum Kształcenia Zawodowego odbywa się w ramach 3-letniej nauki w Zasadniczej Szkole Zawodowej. Absolwenci tego kierunku mają szerokie możliwości zatrudnienia przede wszystkim w przedsiębiorstwach przemysłu metalowego i maszynowego, przedsiębiorstwach usługowo–naprawczych oraz innych działach gospodarki.

Operator obrabiarek skrawających, po zakończeniu nauki w ZSZ wykazuje się następującymi umiejętnościami:

- przygotowanie obrabiarek skrawających konwencjonalnych i sterowanych numerycznie do planowanej obróbki,
- wykonywanie obróbki na konwencjonalnych obrabiarkach skrawających zgodnie z wymaganiami dokumentacji technologicznej,
- wykonywanie programu obróbki technologicznej na obrabiarkach sterowanych numerycznie zgodnie z wymaganiami dokumentacji technologicznej.



## POWIATOWE CENTRUM DOSKONALENIA ZAWODOWEGO NAUCZYCIELI W PUŁAWACH

24-100 Puławy, Al. Królewska 3  
tel.: 81 888 49 01, 888 57 01, fax 81 886 48 28  
pcdznpuławy@go2.pl  
www.pcdzn.edu.pl  
Dyrektor – Anna Baracz



### Oferta placówki:

- doradztwo metodyczne: spotkania metodyczne, konsultacje indywidualne i grupowe, konferencje przedmiotowe,
- doskonalenie i doksztalcanie w obszarach: warsztat pracy nauczyciela, problematyka wychowawcza, technologie komputerowe i informacyjne, awans zawodowy nauczyciela, wspomaganie szkół w różnych obszarach ich działania poprzez: szkolenia, warsztaty, kursy nadające uprawnienia, seminaria, szkolenia rad pedagogicznych stacjonarne i wyjazdowe, sieci współpracy i samokształcenia.

**Misją Centrum jest zapewnienie najwyższej jakości doradztwa metodycznego i doskonalenia zawodowego** nauczycielom szkół i placówek oświatowych prowadzonych nie tylko przez Powiat Puławski, ale także przez organy samorządów terytorialnych z nim współpracujących, jak i tych, które wykazują chęć współpracy w tym zakresie. **Misja realizowana jest poprzez kompleksowe, dostosowane do indywidualnych wymagań, wspomaganie placówek na terenie szkoły lub w bliskim jej otoczeniu.**

### Celem Centrum jest:

- 1) podejmowanie działań na rzecz podnoszenia jakości edukacji zgodnie z polityką oświatową państwa, poprzez kompleksowe wspomaganie szkół i placówek oświatowych w realizacji ich zadań dydaktycznych, wychowawczych i opiekuńczych,
- 2) wspieranie zmian wprowadzanych w systemie oświaty poprzez realizację zadań w zakresie

doradztwa metodycznego i doskonalenia zawodowego nauczycieli.

**Do obowiązkowych zadań** Centrum należy organizowanie i prowadzenie doskonalenia zawodowego nauczycieli w zakresie:

- 1) wynikającym z kierunków polityki oświatowej oraz wprowadzanych zmian w systemie oświaty,
- 2) wymagań stawianych wobec szkół i placówek, których wypełnianie jest badane przez organy sprawujące nadzór pedagogiczny w procesie ewaluacji zewnętrznej, zgodnie z przepisami w sprawie nadzoru pedagogicznego,
- 3) realizacji podstaw programowych, w tym opracowywania programów nauczania;
- 4) diagnozowania potrzeb uczniów i indywidualizacji procesu nauczania i wychowania,
- 5) przygotowania do analizy wyników i wniosków z nadzoru pedagogicznego, wyników sprawdzianu i egzaminów oraz korzystania z nich w celu doskonalenia pracy nauczycieli,
- 6) potrzeb zdiagnozowanych na podstawie analizy wyników i wniosków z nadzoru pedagogicznego oraz wyników sprawdzianu i egzaminów,
- 7) organizowania i prowadzenia doskonalenia zawodowego dyrektorów szkół i placówek w zakresie zarządzania oświatą.

Centrum realizuje zadania obowiązkowe w szczególności przez:

- 1) organizowanie i prowadzenie wspomaganie szkół i placówek, polegającego na zaplanowaniu i przeprowadzeniu działań mających na celu poprawę jakości pracy szkoły lub placówki w zakresie doskonalenia zawodowego nauczycieli, doskonalenia zawodowego dyrektorów szkół i placówek oświatowych w obszarze zarządzania oświatą lub innym wskazanym przez szkołę lub placówkę, wynikającym z potrzeb szkoły lub placówki, obejmującego:
  - a) pomoc w diagnozowaniu potrzeb szkoły lub placówki,
  - b) ustalenie sposobów działania prowadzących do zaspokojenia potrzeb szkoły lub placówki,
  - c) zaplanowanie form wspomaganie i ich realizację,
  - d) wspólną ocenę efektów i opracowanie wniosków z realizacji zaplanowanych form wspomaganie;
- 2) organizowanie i prowadzenie sieci współpracy i samokształcenia dla nauczycieli oraz dyrektorów szkół i placówek, którzy w zorganizowany sposób współpracują ze sobą w celu doskonalenia swojej pracy, w szczególności poprzez wymianę doświadczeń;

- 3) prowadzenie form doskonalenia, w tym seminariów, konferencji, wykładów, warsztatów, kursów szkoleń, szkoleń rad pedagogicznych;
- 4) udzielanie konsultacji indywidualnych i grupowych;
- 5) upowszechnianie przykładów dobrej praktyki.

Podjęmuje również inne zadania wynikające z potrzeb zgłoszonych przez nauczycieli, placówki oświatowe, nadzór pedagogiczny, organ prowadzący oraz inne podmioty działające w otoczeniu i na rzecz oświaty.



Planowanie pracy placówki i realizowane zadania wynikają z wprowadzanych zmian w systemie oświaty oraz kierunków polityki oświatowej państwa, a także z bieżącej ewaluacji i wniosków z rocznej ewaluacji oraz corocznej diagnozy potrzeb edukacyjnych środowiska przeprowadzanej co roku w szkołach i placówkach powiatu puławskiego i ryckiego. Pozwala to na optymalne dostosowanie oferty doskonalenia na kolejny rok szkolny.

Oferowane formy doskonalenia jak: konferencje, kursy doskonalące i nadające uprawnienia, zajęcia warsztatowe, szkolenia rad pedagogicznych, spotkania metodyczne, konsultacje indywidualne i grupowe, wspierają rozwój zawodowy nauczycieli, pozwalają nabyć umiejętności ułatwiające rozwiązywanie problemów, z którymi styka się na co dzień każdy nauczyciel - wychowawca w swojej pracy, promują wszelkie działania związane z wprowadzaniem nowoczesnych form, metod i środków nauczania, a jednocześnie dają kompleksowe zewnętrzne wsparcie ze strony PCDZN pomagające placówkom: diagnozować, planować, inicjować, organizować i realizować działania rozwojowe oraz trafnie oceniać efekty podejmowanych działań. Mają na celu aktywizację nauczycieli i zachęcają środowisko nauczycielskie do współpracy z doradcami metodycznymi, konsultantami i specjalistami, są również okazją do wymiany doświadczeń między nauczycielami, jak też uczniami. Proponowane są różnorodne metodycznie, merytorycznie i organizacyjnie formy doradztwa, i doskonalenia nauczycieli w obszarach : „Wspomaganie szkół i placówek oświatowych w różnych obszarach

działalności”, „Warsztat pracy nauczyciela”, „Problematyka wychowawcza”, „Awans zawodowy nauczyciela”, „Technologia informacyjna i komunikacyjna”. Realizujemy również szkolenia rad pedagogicznych o tematyce indywidualnie ustalonej przez szkołę / placówkę. O lat rok rocznie z sukcesem stajemy do przetargów nieograniczonych na realizację zadań szkoleniowych pozyskując środki z Lubelskiego Kuratorium Oświaty na realizację zadań w ramach Wojewódzkich Grantów Edukacyjnych dla nauczycieli całego województwa lubelskiego.

Biorąc pod uwagę przełamanie bariery dostępności do uzyskania wsparcia oraz oszczędność czasu i środków finansowych, jakimi dysponują szkoły na doskonalenie, wspomaganie placówek realizowane jest na terenie szkoły lub w bliskim jej otoczeniu tj. w macierzystych szkołach doradców jak i w placówkach, w których zatrudniony jest nauczyciel. W Zespole Szkół Ogólnokształcących Nr I w Rykach funkcjonuje punkt konsultacyjny dla nauczycieli z terenu powiatu ryckiego. Ponadto na każde zgłoszone zapotrzebowanie tak ze strony dyrektora, jak i nauczyciela doradca metodyczny stawia się w szkole oczekującej pomocy, aby w sposób bezpośredni udzielić pożądanego wsparcia.

By móc efektywnie wywiązywać się z nowych zadań jakie stawia MEN w nowym rozporządzeniu o placówkach doskonalenia (m.in. organizowanie i prowadzenie sieci współpracy i samokształcenia dla nauczycieli oraz dyrektorów szkół i placówek, którzy w zorganizowany sposób współpracują ze sobą w celu doskonalenia swojej pracy) doradcy metodyczni i konsultanci przeszli Szkolenie dla kandydatów na koordynatorów sieci współpracy i samokształcenia, które umożliwiło im poznanie zadań i kompetencji koordynatora sieci w nowym systemie wspomaganie szkół i przedszkoli, roli koordynatora w moderowaniu pracy sieci współpracy i samokształcenia oraz zdobycie umiejętności monitorowania i ewaluowania pracy sieci. Zdobyte kompetencje, wiedza i umiejętności pozwolą doradcom organizować i prowadzić sieci współpracy i samokształcenia dla nauczycieli i dyrektorów, którzy będą w zorganizowany sposób współpracować ze sobą w celu doskonalenia swojej pracy.

Pracownicy PCDZN to doświadczeni, profesjonalnie przygotowani, sprawdzeni konsultanci, doradcy metodyczni, specjaliści oraz edukatorzy stale podnoszący swoje kwalifikacje i umiejętności. Wielu doradców metodycznych pełni funkcję egzaminatora komisji egzaminacyjnych i eksperta komisji kwalifikacyjnych do spraw awansu zawodowego nauczycieli oraz eksperta ds. wdrażania podstawy programowej. Z ośrodkiem współpracuje kadra: wyższych uczelni, innych ośrodków doskonalenia nauczycieli oraz instytucji wspierających działania na rzecz oświaty.

Rosnące oczekiwania nauczycieli co do wyposażenia bazy lokalowej w pomoce dydaktyczne oraz kształtowania właściwych warunków higieny i bezpieczeństwa pracy, PCDZN spełnia





systematycznie wzbogacając swoje zaplecze w niezbędny sprzęt służący nowoczesnemu realizowaniu procesu szkolenia. Dysponuje dwiema klimatyzowanymi, doskonale wyposażonymi salami wykładowymi oraz pokojami do konsultacji indywidualnych zarówno w nowoczesny sprzęt dydaktyczny: laptopy, projektory multimedialne, tablice interaktywne, sprzęt RTV i AV, aparaty cyfrowe, kamerę, jak i urządzenia wspomagające np. kserokopiarki i drukarki. PCDZN posiada dwie mobilne sale komputerowe z bezprzewodowym, szerokopasmowym Internetem wyposażone w wysokiej klasy notebooki i tablety. Wysokiej jakości wyposażenie umożliwia profesjonalne prowadzenie wszystkich form doskonalenia zawodowego i doradztwa metodycznego.

Placówka posiada od 2005 roku Certyfikat Jakości – Akredytację Lubelskiego Kuratora Oświaty. Kontrole zewnętrzne przeprowadzone przez Kuratorium Oświaty w Lublinie w roku 2008 i 2010 utrzymały w mocy, podkreślając wysoką jakość świadczonych usług jak i wysokie kwalifikacje kadry. O wysokiej jakości świadczy również fakt, że PCDZN bardzo wysoko ocenione zostało w Raporcie z zewnętrznej ewaluacji problemowej w obszarze „Procesy”, przeprowadzonej przez wizytorów K.O. w 2011 r., której celem było zebranie informacji i ustalenie poziomu spełniania wymagań stawianych placówkom doskonalenia nauczycieli. Z Raportu z ewaluacji wynika, że Centrum badane wymagania, takie jak koncepcja pracy, oferta umożliwiająca realizację zadań placówki, zorganizowany charakter procesów edukacyjnych będących efektem współdziałania nauczycieli, prowadzenie działań służących wyrównywaniu szans, spełnia na poziomie wysokim i bardzo wysokim.

Na platformie SEO (System Ewaluacji Oświaty)

Ośrodek został poddany 2 etapowemu monitorowaniu w zakresie planowania i wykonania działań dotyczących organizowania i prowadzenia doskonalenia, związanych z podstawowymi kierunkami realizacji polityki oświatowej państwa w roku szkolnym 2012/2013 oraz wprowadzanymi zmianami. Ocena realizacji planu wykazała, że zaplanowane działania Centrum zrealizowało osiągając wskaźniki liczbowe co najmniej takie jak zaplanowano.

Aktualnie PCDZN swoim zasięgiem obejmuje tj. kompleksowo wspiera Jednostki Samorządów Terytorialnych i Jednostki Organizacyjne JST powiatu

puławskiego i ryckiego: Powiat Puławski, Miasto Puławy, Powiat Rycki, Gmina i Miasto Ryki, Gmina i Miasto Dęblin, Gmina Ułęż, Gmina Nowodwór, Gmina Końskowola, Gmina Baranów, Szkoła Podstawowa w Janowcu, Przedszkole Samorządowe w Janowcu, Zespół Szkół Europejskich w Puławach.

Z usług ośrodka korzystają także nauczyciele oraz dyrektorzy szkół i placówek, nie objętych stałym wsparciem, z woj. lubelskiego, jak również województw ościennych.

**Zachęcamy inne samorządy terytorialne lub samodzielnie placówki oświatowe do korzystania z naszej oferty kompleksowego wspomaganie szkół i placówek oświatowych w realizacji ich zadań dydaktycznych, wychowawczych i opiekuńczych oraz podjęcia długofalowej współpracy z PCDZN.**

CERTYFIKAT JAKOŚCI  
AKREDYTACJA  
LUBELSKIEGO KURATORA OŚWIATY  
Nr decyzji WPDN-AR-4214-1/2005



# PORADNIA PSYCHOLOGICZNO-PEDAGOGICZNA W PUŁAWACH



24 – 100 Puławy, Aleja Królewska 19  
tel./fax 81 886 47 96  
Czynna codziennie w godz. 8.00 – 18.00  
poradnia.pulawy@wp.pl  
www.poradnia.pulawy.pl  
Dyrektor – Dariusz Perszko



## Celem Poradni Psychologiczno-Pedagogicznej w Puławach jest:

Udzielanie dzieciom (w wieku od urodzenia) młodzieży, rodzicom, nauczycielom pomocy psychologiczno-pedagogicznej związanej z wychowaniem i kształceniem dzieci i młodzieży.

## Poradnia świadczy usługi w zakresie:

- diagnozy,
- terapii,
- profilaktyki,
- doradztwa.

## **PORADNIA ŚWIADCZY BEZPŁATNIE USŁUGI DLA DZIECI, MŁODZIEŻY, RODZICÓW I NAUCZYCIELI Z POWIATU PUŁAWSKIEGO**

### W zakresie diagnozy:

- dokonuje diagnozy potrzeb edukacyjnych, odchyleń i zaburzeń rozwojowych dzieci i młodzieży;
- prowadzi badania dzieci zgłaszających się do Poradni z przedszkoli, oddziałów przedszkolnych, niechodzących do przedszkola, szkół podstawowych, gimnazjalnych i ponadgimnazjalnych;
- orzeka (na wniosek rodziców) o potrzebie kształcenia specjalnego, indywidualnego nauczania, wczesnego wspomaganie rozwoju oraz zajęć rewalidacyjno-wychowawczych;
- udziela pomocy dzieciom poniżej 3 roku życia;
- kwalifikuje do odpowiednich form pomocy psychologiczno-pedagogicznej, logopedycznej, profilaktyczno-wychowawczej, opieki;

- udziela pomocy rodzicom i nauczycielom w diagnozowaniu i rozwijaniu potencjalnych możliwości oraz mocnych stron uczniów.

### W zakresie terapii:

- prowadzi terapię pedagogiczną, logopedyczną, psychologiczną;
- organizuje grupy socjoterapeutyczne;
- prowadzi terapię psychologiczną indywidualną uczniów;
- organizuje spotkania z młodzieżą szkół ponadgimnazjalnych;
- inspiruje działalność terapeutyczną w szkołach i innych placówkach;
- udziela konsultacji i innych form pomocy merytorycznej w zakresie zaburzeń rozwojowych i zachowań dysfunkcyjnych;
- poradnia oferuje trening terapeutyczny EEG Biofeedback.

### W zakresie profilaktyki zaburzeń rozwojowych i trudności wychowawczych:

- wspiera rodzinę i szkołę poprzez popularyzację wiedzy psychologiczno-pedagogicznej;
- współpracuje z Miejskim Ośrodkiem Pomocy Społecznej w zakresie udzielania pomocy socjalnej dla uczniów i rodzin potrzebujących pomocy;
- prowadzi profilaktykę w zakresie problemów uzależnień;
- udziela pomocy psychologiczno-pedagogicznej dzieciom i młodzieży z grup ryzyka;
- zapewnia stały kontakt z instytucjami i organizacjami środowiskowymi w celu ustalenia środków zaradczych w konkretnych sytuacjach;
- rozwija umiejętności wychowawcze rodziców i nauczycieli;



### W zakresie doradztwa:

- kształtuje u młodzieży umiejętność racjonalnego wyboru kierunku kształcenia i zawodu;
- zapoznaje młodzież i rodziców z czynnikami warunkującymi dokonanie prawidłowego wyboru dalszego kształcenia, zawodu i planowania kariery zawodowej.

**W Poradni zatrudnionych jest:**

- 10 psychologów,
- 7 pedagogów,
- 3 logopedów.

Mocną stroną placówki jest kadra. Jej kwalifikacje i uprawnienia tworzą szeroki zakres świadczonej pomocy na rzecz klientów.

1. Po raz pierwszy w naszej placówce (prawdopodobnie także w Puławach) zorganizowano w roku szkolnym 2014/15 spotkania Grupy Wsparcia dla Rodziców dzieci z zaburzeniami ze spektrum autyzmu.
2. Odbywają się także edycje „Szkoły dla Rodziców i Wychowawców” warsztaty ukończyło już wiele matek i ojców a nawet osoby szykujące się do rodzicielstwa.
3. Organizujemy także cykl grupowych zajęć psychomotorycznych dla dzieci w wieku przedszkolnym.
4. Kontynuuje swoją działalność Grupa Wsparcia dla Rodziców dzieci z uszkodzonym narządem słuchu.



24-100 Puławy, ul. Wojska Polskiego 7  
tel./ fax: 81 886 37 05, 886 39 36  
sekretariat@rcku.pulawy.pl, mospulawy@onet.eu  
www.rcku-pulawy.pl  
Dyrektor – Wiesław Smyrgała



dydaktyczny przeznaczony dla szkół.

Przy ulicy Kołłątaja 1 położony jest budynek użytkowany przez Młodzieżowy Ośrodek Socjoterapii. Posiada on bardzo dobrą bazę socjalną i dydaktyczną, zmodernizowaną salę do zajęć sportowych, stołówkę, salę komputerową oraz siłownię.

Regionalne Centrum Kształcenia Ustawicznego w Puławach jest placówką oświatową, jedyną tego rodzaju w powiecie puławskim. W jej skład wchodzi następujące jednostki organizacyjne:

- **Centrum Kształcenia Ustawicznego** – bezpłatne szkoły dla dorosłych
- **Bursa Szkolna** dla uczniów puławskich szkół ponadgimnazjalnych
- **Młodzieżowy Ośrodek Socjoterapii** gimnazjum i zasadnicza szkoła zawodowa z całodobową opieką
- **IV Liceum Ogólnokształcące** ponadgimnazjalna szkoła publiczna dla młodzieży rozwijająca talenty sportowe, ze specjalnością piłka ręczna dziewcząt i chłopców, piłka nożna dziewcząt.



Placówka posiada w swoim administrowaniu trzy budynki wyposażone w pokoje mieszkalne na ponad 250 miejsc. Budynek przy ul. Wojska Polskiego wyremontowany i zmodernizowany. Wszystkie pokoje z łazienkami, 2 świetlice, duża stołówka, sale do zajęć sportowych i tanecznych, sauna, siłownia, pracownie komputerowe. Nowoczesny budynek

## Centrum Kształcenia Ustawicznego

Centrum Kształcenia Ustawicznego umożliwia bezpłatne uzupełnianie wykształcenia i zdobycie nowych kwalifikacji przez osoby dorosłe na różnych poziomach szkoły ponadgimnazjalnej – liceum, szkoła policealna, kursy kwalifikacyjne.

## Liceum Ogólnokształcące dla Dorosłych Nr VIII

- na podbudowie programowej gimnazjum lub 8-letniej szkoły podstawowej oraz na podbudowie ZSZ,
- na podbudowie nowej ZSZ – słuchacze rozpoczynają naukę w LO od klasy drugiej (4 semestry),
- nauka w systemie zaocznym (weekendy) w cyklu 3-letnim (6 semestrów),
- nowe profile z przedmiotami rozszerzonymi,
- **możliwość przystąpienia do egzaminów maturalnych.**

## Szkoła Policealna Nr 5

- dla osób, które są zainteresowane uzyskaniem nowych kwalifikacji zawodowych, potwierdzane zewnętrznym egzaminem zawodowym,
- nauka w systemie zaocznym (weekendy) w różnych cyklach w zależności od profilu szkoły,
- aktualne profile: **technik informatyk, technik rachunkowości, technik administracji, technik eksploatacji portów i lotnisk, technik ochrony osób i mienia, technik turystyki wiejskiej (4 semestry), technik bhp (3 semestry), florysta, opiekun osoby starszej (2 semestry).**

### Kursy kwalifikacyjne

Zgodnie z reformą MEN, od września 2012 r. w system oświaty zostały włączone kwalifikacyjne kursy zawodowe dla osób dorosłych. Umożliwiają one dorosłym zdobycie nowego zawodu lub uzupełnienie dotychczasowych kwalifikacji. Kursy kierowane są do wszystkich niezależnie od posiadanego wykształcenia dla wszystkich którzy ukończyli 18 lat i spełnili podstawowy obowiązek szkolny i chcą uzyskać nowe kwalifikacje potwierdzone egzaminami zewnętrznymi w zawodach: technik logistyki, technik hotelarstwa, krawiec.

### Kursy i szkolenia

- kurs kompetencji ogólnych
- dla instruktorów praktycznej nauki zawodu
- dla kierowników i wychowawców placówek wychowawczych
- inne krótkie formy szkoleniowe



### Bursa Szkolna

Bursa jest publiczną placówką przeznaczoną dla uczniów puławskich szkół w okresie pobierania nauki poza miejscem zamieszkania która zapewnia:



- **całodobową opiekę wychowawczą** uczniom w czasie nauki i pobytu poza stałym miejscem zamieszkania
- **całodzienne wyżywienie** - stosunkowo tanie, smaczne i urozmaicone posiłki 3 razy dziennie
- **dobre warunki zakwaterowania** – pokoje 3-osobowe z łazienkami, pokoje 3 i 4-osobowe

- **odpowiednie warunki do nauki** - pokoje cichej nauki, możliwość korzystania z komputera i dostępu do Internetu, bezpłatne konsultacje i korepetycje z różnych dziedzin
- **rozwój zainteresowań i uzdolnień**, uczestnictwo w kulturze, uprawianie sportu i turystyki różne kółka zainteresowań i sekcje, np. ekologiczna, plastyczna, komputerowa, sportowa
- **pomoc wychowankom** w trudnej sytuacji materialnej i rodzinnej
- **ściśle współpracę ze szkołami i rodzicami**

### Młodzieżowy Ośrodek Socjoterapii



Ośrodek jest placówką koedukacyjną przeznaczoną dla młodzieży w wieku **13 – 21 lat**, ujawniającej różnorodne zaburzenia funkcjonowania emocjonalnego i społecznego, zagrożonej niedostosowaniem społecznym, m.in. niepowodzenia szkolne i wagary, agresja werbalna i niewerbalna, reakcje gwałtowne – nieadekwatne do bodźców, dezorganizacja zajęć lekcyjnych, konflikty z nauczycielami i rodzicami, kontakty z używkami, powtarzanie klasy, zamknięcie w sobie – brak kontaktu z otoczeniem, udział w grupach negatywnych – wymienione zachowania nie muszą występować jednocześnie.

Młodzieżowy Ośrodek Socjoterapii stwarza młodym ludziom możliwość ukończenia szkoły jak i otrzymania pomocy w okresie dorastania, w którym wzrastają trudności i problemy młodych ludzi w przystosowaniu się do otoczenia. Warunkiem przyjęcia do ośrodka jest odbycie rozmowy kwalifikacyjnej oraz złożenie wymaganych dokumentów, w tym skierowania wydanego przez



Starostę na podstawie **orzeczenia o potrzebie kształcenia specjalnego ze względu na zagrożenie niedostosowaniem społecznym.**

**W skład Młodzieżowego Ośrodka Socjoterapii wchodzi:**

- **Gimnazjum Nr 10**
- **Zasadnicza Szkoła Zawodowa Nr 6**

Szkoły przeznaczone dla wychowanków zamieszkujących na terenie ośrodka. Program realizowany w szkole pokrywa się z materiałem innych szkół publicznych. W ZSZ wychowankowie uczęszczają do klasy wielozawodowej m.in. w zawodach kucharz, monter sieci, instalacji i urządzeń sanitarnych, monter zabudowy.

Nadrzędnym celem w pracy nauczycieli i wychowawców jest cel terapeutyczny i wychowawczy.

- **Opieka Całodobowa – internat**

W Ośrodku zamieszkuje młodzież w wieku 13-21 lat realizująca obowiązek szkolny i obowiązek nauki w gimnazjum i zasadniczej szkole zawodowej MOS. Grupy wychowawcze 8 – 12 osób. Młodzież objęta jest opieką specjalistyczną.

Zajęcia Specjalistyczne wszyscy wychowankowie ośrodka objęci są specjalistyczną opieką m.in.:

- **grupowe zajęcia socjoterapeutyczne** – grupy zamknięte
- **tematyczne warsztaty klasowe** realizowane w szkole
- **terapia zajęciowa** m.in. zajęcia plastyczne, teatralne, informatyczne, sportowe, fotograficzne, kącik redaktorski, kącik kulinarny
- **spotkania indywidualne dla wychowanków**
- praca z rodziną

Zajęcia specjalistyczne prowadzone są przez pedagoga, psychologa, socjoterapeutów lub innych specjalistów posiadających odpowiednie kwalifikacje.

#### **IV Liceum Ogólnokształcące**

Szkoła publiczna z oddziałami sportowymi rozwijająca zainteresowania i talenty sportowe młodzieży ponadgimnazjalnej. W szkole będzie prowadzone szkolenie sportowe w dyscyplinie piłka ręczna dziewcząt i chłopców oraz piłka nożna dziewcząt.

#### **Zapewniamy:**

- naukę w nowych obiektach dydaktycznych i sportowych,
- przyjazną i wykwalifikowaną kadrę pedagogiczną gwarantującą prawidłowy rozwój szkolny, sportowy i emocjonalny uczniów,
- harmonijne kształcenie dydaktyczne z realizacją programu treningowego,
- rozwój zainteresowań i talentów sportowych poprzez codzienne treningi, odnowę biologiczną, zajęcia w siłowni i na basenie pod opieką profesjonalnej kadry trenerskiej,
- współpracę z klubami sportowymi oraz związkami

piłki ręcznej i nożnej,

- udział w ligach, zawodach i turniejach sportowych,
- bezpieczną i przyjazną atmosferę nauki,
- wsparcie w planowaniu kariery zawodowej,
- bezpłatne obiady dla uczniów z Puław oraz dojeżdżających do szkoły,
- 50% zniżki na zakwaterowanie i wyżywienie w bursie szkolnej dla uczniów spoza Puław
- rozszerzenia przedmiotowe do wyboru



#### **Stowarzyszenia działające przy RCKU**

- Uczniowski Klub Sportowy **BURSA-PUŁAWY** szkolenie dzieci, młodzieży i dorosłych w zakresie karate tradycyjnego oraz piłki ręcznej dziewcząt i chłopców
- Stowarzyszenie Pomocy Dzieciom i Młodzieży **PROMYK**
- Stowarzyszenie Na Rzecz Osób Potrzebujących **POGODNE ŻYCIE**
- Stowarzyszenie **Międzynarodowe Warsztaty Muzyki Kameralnej**
- Stowarzyszenie **BARWY TĘCZY**

Celem stowarzyszeń jest rozwój kompetencji społecznych, potencjału i talentów: sportowych i artystycznych społeczeństwa, promowanie Powiatu Puławskiego i Miasta Puławy jako ambasadorów kultury i sportu, oraz ich potencjałów turystycznych.

W oparciu o wspomnianą bazę i zasoby ludzkie w dni wolne od nauki RCKU i współpracujące stowarzyszenia, organizują dodatkowo różne formy wypoczynku letniego i zimowego, dla dzieci i młodzieży, kolonie polonijne, obozy językowe, obozy sportowe, warsztaty muzyki kameralnej, kursy i szkolenia, konferencje, seminaria, imprezy o zasięgu międzynarodowym, projekty edukacyjne i społeczne.

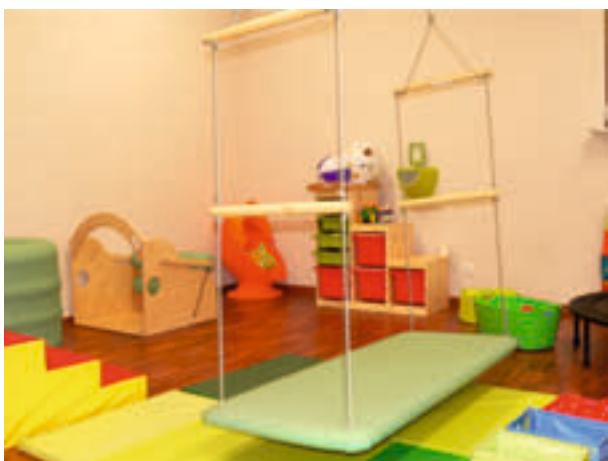


## SPECJALNY OŚRODEK SZKOLNO-WYCHOWAWCZY IM. ŚW. FRANCISZKA Z ASYŻU W KĘBLĘ

24-160 Wąwolnica, Kębło 7  
tel./fax 81 882 50 11  
keblo@top.lublin.pl  
soswkeblo.net.pulawy.pl,  
www.facebook.com/soswkeblo  
Dyrektor – Danuta Ogłóza



**Specjalny Ośrodek Szkolno-Wychowawczy im. Św. Franciszka z Asyżu w Kębłę** zapewnia opiekę oraz kształcenie młodzieży z niepełnosprawnością intelektualną w stopniu umiarkowanym i znacznym oraz z niepełno-sprawnościami sprzężonymi od 16 do 24 roku życia. **Szkoła Przystosowująca do Pracy**, zapewnia kontynuację procesu edukacyjno-terapeutycznego po ukończeniu gimnazjum. Kształcenie w niej trwa trzy lata, w zależności od specyficznych potrzeb i możliwości ucznia, cykl nauki może być wydłużony do 24. roku życia.



Celem szkoły jest przygotowanie uczniów do pełnego, zgodnego z ich możliwościami, udziału w życiu społecznym, wspomaganie autonomii, utrwalanie dotychczasowych i nabywanie nowych umiejętności dotyczących funkcjonowania osobistego i społecznego oraz przygotowanie do podjęcia

aktywności zawodowej lub „parazawodowej” w warunkach pracy chronionej, warsztatach terapii zajęciowej lub we własnym gospodarstwie domowym.



W SOSW prowadzone są zajęcia **wczesnego wspomagania rozwoju dziecka**. Wczesne wspomaganie rozwoju dziecka – to wielospecjalistyczne, kompleksowe i intensywne działania mające na celu stymulowanie funkcji odpowiedzialnych za rozwój psychomotoryczny i komunikację małego dziecka niepełnosprawnego lub zagrożonego niepełnosprawnością, od chwili jej wykrycia do czasu podjęcia przez dziecko nauki w szkole, także – pomoc i wsparcie udzielane rodzicom i rodzinie w nabywaniu przez nich umiejętności postępowania z dzieckiem w zakresie określonym przez indywidualny program wczesnego wspomagania.

Zajęcia z zakresu wczesnego wspomagania rozwoju odbywają się w sali terapeutycznej wyposażonej w specjalistyczny sprzęt umożliwiający





terapię metodą Integracji Sensorycznej oraz pomoce dydaktyczne do terapii logopedycznej, stymulacji polisensorycznej i ogólnorozwojowej. Prowadzone są przez specjalistę wczesnej interwencji logopedycznej i certyfikowanych terapeutów integracji sensorycznej.

**W ramach zajęć rewalidacyjnych uczniowie uczęszczają między innymi na:**

- zajęcia usprawniające aparat mowy,
- terapię pedagogiczną,
- muzykoterapię,
- hydroterapię,
- **hipoterapię – posiadamy własną stadnię koni,**
- zajęcia z wykorzystania komputera w życiu codziennym.



**Baza dydaktyczna:**

- pracownia gospodarstwa domowego,
- działka ogrodnicza wraz z tunelem,

- sala integracji sensorycznej,
- gabinet logopedyczny,
- siłownia,
- pracownia rehabilitacyjna,
- pracownia ceramiczna,
- pracownie komputerowe,
- boisko trawiaste,
- ścianka wspinaczkowa,
- otwarta i kryta ujeżdżalnia,
- podjazdy dla osób na wózkach.



**Oferta Ośrodka:**

- bogata oferta zajęć pozalekcyjnych,
- rozwój artystyczny uczniów poprzez udział w zajęciach teatralnych szkolnego teatryku „Misz-Masz”, zajęciach plastycznych, ceramicznych,
- rozwój fizyczny uczniów poprzez udział w zajęciach: w siłowni, basenie, podczas nauki gry w tenisa stołowego,
- organizacja turnusów rehabilitacyjnych, wycieczki i wyjazdy warsztatowe do zakładów pracy, udział w kiermaszach rękodzieła.

**Ośrodek dysponuje nowoczesnym internatem, w którym mogą zamieszkać wszyscy chętni uczniowie. Internat wyposażony jest w windę dla osób niepełnosprawnych ruchowo.**





## SPECJALNY OŚRODEK SZKOLNO-WYCHOWAWCZY IM. MARII GRZEGORZEWSKIEJ W PUŁAWACH

24-100 Puławy, ul. Jaworowa 3  
tel. 81 888 02 48, fax 81 888 66 80  
sosw.pulawy@gmail.com,  
sosw.net.pulawy.pl  
Dyrektor – Andrzej Czarnecki



Specjalny Ośrodek Szkolno-Wychowawczy w Puławach to placówka oświatowa obejmująca kompleksową opieką, wychowaniem i kształceniem dzieci i młodzież ze specjalnymi potrzebami edukacyjnymi od urodzenia do 24 roku życia. Zajęcia prowadzi zespół nauczycieli-specjalistów z przygotowaniem do pracy z osobami niepełnosprawnymi.

Warunkiem przyjęcia dziecka i ucznia do kształcenia w Ośrodku jest:

1. Wydanie przez zespół orzekający poradni psychologiczno-pedagogicznej:
  - a) w przypadku zajęć wczesnego wspomaganie rozwoju dziecka – opinii o potrzebie wczesnego wspomaganie rozwoju dziecka,
  - b) w przypadku dzieci przedszkolnych i uczniów – orzeczenia o potrzebie kształcenia specjalnego.
2. Skierowanie organu prowadzącego (wydane przez Starostę Puławskiego) do Ośrodka (po złożeniu przez rodzica podania wraz z dołączonym orzeczeniem lub opinią).

### Oferta edukacyjna na rok szkolny 2015/2016

- Wczesne wspomaganie rozwoju dziecka (od 0. do 6. roku życia lub do rozpoczęcia nauki szkolnej),
- Oddziały przedszkola specjalnego,
- Szkoła Podstawowa Nr 12,
- Gimnazjum Nr 8,
- Zasadnicza Szkoła Zawodowa Nr 7
- kształcenie w zawodach:
  - kucharz
  - pracownik pomocniczy obsługi hotelowej.

- Zajęcia rewalidacyjno-wychowawcze dla osób upośledzonych umysłowo w stopniu głębokim – zespołowe i indywidualne.



### Baza dydaktyczna

- specjalistyczne pracownie wyposażone w nowoczesny sprzęt i pomoce:
  - sala wczesnego wspomaganie rozwoju dziecka,
  - polisensoryczne doświadczanie świata,
  - sala integracji sensorycznej,
  - sala gimnastyki korekcyjnej,
  - pracownia gastronomiczna,
  - gabinet EEG Biofeedback,
  - gabinet metody Tomatisa,
  - gabinet usprawniania mowy,
  - gabinet fizjoterapii,
  - siłownia,
  - pracownia alternatywnych metod porozumiewania się,
  - pracownia ceramiczna,
  - pracownia plastyczna,
  - pracownie komputerowe,
  - internetowe centrum informacyjno-medialne,
- ponadto:
  - boiska z bezpieczną nawierzchnią,
  - plac zabaw dla dzieci,
  - podjazd i winda dla osób na wózkach inwalidzkich,
  - toalety i łazienki dostosowane do potrzeb osób niepełnosprawnych ruchowo,
  - autobus przystosowany do transportu osób na wózkach inwalidzkich.

### Oferta placówki

- praca w małych zespołach,
- nowatorskie metody nauczania,
- opieka psychologiczna,
- zajęcia rewalidacyjne wspierające rozwój ucznia:
  - alternatywne metody komunikacji,

- arteterapia,
- fizjoterapia,
- hipoterapia,
- integracja sensoryczna,
- korekcja wad postawy,
- korygujące wady wymowy,
- sala doświadczania świata,
- zajęcia usprawniające techniki szkolne.



- komputerowe wspomaganie rozwoju intelektualnego,
- rozwój artystyczny uczniów poprzez udział w konkursach plastycznych, kołach teatralnych, wokalnych i tanecznych,
- rozwój fizyczny uczniów: dodatkowe zajęcia gry w tenisa stołowego, zajęcia na basenie (SPA w Nałęczowie), piłki nożnej, jazdy na łyżworolkach, zajęcia lekkoatletyczne,
- zajęcia na siłowni,
- turnusy rehabilitacyjne w atrakcyjnych ośrodkach wypoczynkowych,
- bogata oferta zajęć pozalekcyjnych wyrównywania szans edukacyjnych uczniów i profilaktyki wychowawczej
- działalność Uczniowskiego Klubu Sportowego „Maratończyk”.



#### **Dodatkowe atuty placówki**

- internat dla dziewcząt, który kontynuuje pracę rewalidacyjną szkoły, dostarcza ciekawych form organizacji wolnego czasu, oraz zapewnia wychowankom opiekę,

- internat dla chłopców w Specjalnym Ośrodku Wychowawczym im. S. Klary Staszczak OSB w Puławach prowadzonym przez Zgromadzenie Sióstr Benedyktynek Misjonarek,
- świetlica zapewniająca opiekę uczniom w godzinach 6.30-16.00,
- opieka pielęgniarska,
- stołówka szkolna.



#### **Osiągnięcia**

- sukcesy: indywidualne i drużynowe w zawodach sportowych, zespołu teatralnego - TO I OWO, wokально-muzyczne - Integracyjna Grupa Artystyczna, plastyczne w przeglądach i konkursach miejskich, wojewódzkich i ogólnopolskich,
- nagrody i wyróżnienia w konkursach ekologicznych,
- pomoc stypendialna oraz nagrody dla uczniów za osiągnięcia sportowe i artystyczne,
- udział i organizacja kiermaszy organizowanych na terenie miasta.



## MŁODZIEŻOWY DOM KULTURY W PUŁAWACH

24-100 Puławy, ul. Sieroszewskiego 4  
tel./fax 81 886 49 65  
mdk-pulawy@o2.pl  
www.mdk.pulawy.pl  
Dyrektor – Mariusz Oleśkiewicz

**Młodzieżowy Dom Kultury w Puławach** jest publiczną placówką oświatowo-wychowawczą.



**W placówce funkcjonują następujące zespoły:**



- **plastyczny** – malarstwo i rysunek, grafika, papieroplastyka, rzeźbiarstwo, Klub Twórców Akademii Plastycznej, edukacja plastyczna w galerii "Piwnica"



- **teatralny dla dzieci** – teatr obrzędowy, teatr szkolny, teatr żywego planu „Skrzat”, teatr żywego planu „Zygzak”
- **teatralny dla młodzieży** – klub recytatorski, teatr „Gdańska 4”, teatr „Puławy Miasto”, warsztaty teatralne z SOSW Puławy



- **fotograficzny** – fotografia studyjna, fotografia plenerowa, ciemnia fotograficzna, Młodzieżowy Klub Filmowy, Dziecięce Spotkania Fotograficzne
- **muzyczny** – zajęcia wokalne, nauka gry na gitarze, zespół, fortepian
- **literacki** – klub literacki „Strofka”, klub literacki „Zaułek”, młodzieżowy klub poezji



- **rzemiosł artystycznych** – edukacja artystyczna, Spotkania Twórców Ludowych, terapia logopedyczna, warsztaty z SOSW Puławy
- **klub ekologiczno-turystyczny**

**Zajęcia odbywają się w dwóch blokach:**

- **przedpołudniowym** w godzinach od **9:00 do 13:00** (w ramach współpracy z placówkami powiatowymi)
- **popołudniowym** w godzinach od **15:00 do 19:00** (zajęcia stałe dla dzieci i młodzieży)



Celem działalności placówki jest kształtowanie i rozwijanie zainteresowań i uzdolnień dzieci i młodzieży, pogłębianie ich wiedzy i pomoc w zdobywaniu przez nie umiejętności oraz organizowanie rekreacji w czasie wolnym od zajęć szkolnych oraz innych obowiązków wobec rodziny.



W ciągu roku szkolnego Młodzieżowy Dom Kultury w Puławach organizuje około 80 imprez, są to m. in.: Wojewódzki Festiwal Współczesnych Form Tanecznych, Festiwal Piosenki Przedszkolaka, Powiatowy Konkurs Ortograficzny, Powiatowy Konkurs Wiedzy o Regionie Puławskim, Fotomaraton, imprezy okazjonalne (Dzień Babci i Dziadka, zabawy karnawałowe, Dzień Matki, Dzień Ojca, Dzień Dziecka), Biesiada Literacka, warsztaty dziennikarskie i literackie, konkursy plastyczne, fotograficzne, literackie, wystawy twórczości plastycznej dzieci i młodzieży oraz dorosłych. Uczestnicy zajęć reprezentują placówkę w konkursach, festiwalach, imprezach i uroczystościach o zasięgu lokalnym, wojewódzkim i krajowym.

#### **PONADTO PLACÓWKA OFERUJE:**

**Organizację imprez, zabaw, uroczystości okazjonalnych oraz ich oprawę plastyczną...**

**ale także miłą, twórczą atmosferę w zabytkowym dworku otoczonym niepowtarzalnym czarem tajemniczego ogrodu ...**





# SZKOLNE SCHRONISKO MŁODZIEŻOWE W PUŁAWACH

24-100 Puławy, ul. Włostowicka 27  
Recepcja: tel./fax 81 886 33 67  
Dyrekcja: tel./fax 81 888 36 56  
recepcja@ssmpulawy.pl  
www.ssmpulawy.pl  
Dyrektor – Krystyna Tomczyk



Szkolne Schronisko Młodzieżowe jest najtańszą bazą noclegową dla grup młodzieży szkolnej i turystów. Jest obiektem kategorii I, czynnym przez całą dobę i cały rok. Dysponuje 120 miejscami



noclegowymi w pokojach 1- i 2-osobowych z umywalką, 3 osobowych oraz 6- i 8-osobowych z łózkami piętrowymi.

Szkolne Schronisko Młodzieżowe w Puławach – placówka której organem prowadzącym jest Powiat Puławski, otrzymało wyróżnienie w stopniu złotym w 54. edycji Ogólnopolskiego Konkursu Współzawodnictwa Schronisk Młodzieżowych.



Rywalizacja ta zachęca do stwarzania jak najlepszych warunków zakwaterowania oraz pobytu dzieci i młodzieży. Oceniane są także działania wychowawcze schronisk, informacja krajoznawcza, organizacja imprez edukacyjnych, turystycznych, wykorzystanie bazy noclegowej oraz współpraca z PTSM. Ogólnopolski Konkurs Współzawodnictwa Schronisk Młodzieżowych wspierany jest przez Ministra Edukacji Narodowej.

Szkolne Schronisko Młodzieżowe w Puławach otrzymało również Dyplom Uznania Wojewody Lubelskiego za aktywne uczestnictwo w rządowym programie wspierania rodzin wielodzietnych.



#### **Nasze atuty to:**

- korzystne ceny,
- atrakcyjna lokalizacja – zapewnia latem możliwość zwiedzania Puław, Kazimierza Dolnego, Janowca, Lublina, Kozłówek, Nałęczowa, Czarnolasu, a zimą pozwala na narciarskie szaleństwa na stokach w Rąbłowie i Parchatce,
- doświadczenie – usługi świadczymy od ponad 20 lat,
- elastyczność – dostosowujemy się do wymagań klienta,
- opieka przez 24 h – dbamy i pomagamy w realizacji programu pobytu w naszym regionie,
- wysokie standardy – stosujemy system HACCP,
- zdrowe i świeże wyżywienie – posiłki własne, przygotowywane z naturalnych składników i surowców wysokiej jakości na bieżąco kupowane tylko u sprawdzonych dostawców (nie korzystamy z półproduktów),



#### **Schronisko oferuje gościom:**

- zniżki dla uczniów, studentów i nauczycieli,
- zniżki dla członków PTSM,
- zniżki dla posiadaczy Karty Dużej Rodziny,
- smaczne posiłki: śniadania i obiadyokolacje,
- kuchnię samoobsługową dostępną dla wszystkich,
- świetlicę i dwie duże sale,
- dostęp do wi-fi,
- stół do gry w ping ponga,
- duży monitorowany parking obok schroniska,
- miejsce na grilla i ognisko,
- dogodne połączenia z dworcem PKP i PKS.

Schronisko posiada doskonałe warunki do prowadzenia „Zielonych Szkół”.



# ZESPÓŁ SZKÓŁ NR 2 W JANOWCU

Zespół Szkół Nr 2 w Janowcu  
24-123 Janowiec, ul. Osiedle Szkolne 5B  
tel./fax: 81 881 53 02, 81 881 52 97  
e-mail: zsjanowiec@o2.pl,  
www.zs.janowiec.net.pl  
Dyrektor – Małgorzata Tarłowska

**Zespół Szkół Nr 2 w Janowcu**  
„...kiedy pasja łączy się z pracą, rodzi się sukces”



Szkoła daje wykształcenie ogólne i przygotowanie do egzaminu maturalnego, przygotowuje do studiowania na każdym kierunku zgodnie z zainteresowaniem absolwenta, jednocześnie umożliwiając zdobycie wykształcenia zawodowego i podjęcie pracy zaraz po ukończeniu technikum i liceum plastycznego.

Jesteśmy placówką przyjazną i bezpieczną. Troszczymy się o każdego ucznia, widząc w nim niepowtarzalną jednostkę. Szkoła jest wyposażona w nowoczesny sprzęt komputerowy i audiowizualny oraz centrum multimedialne. Nauka jest w pełni bezpłatna, a najlepsi uczniowie otrzymują stypendia. Prowadzimy naukę dwóch języków obcych – angielskiego i niemieckiego.

## **OFERTA KSZTAŁCENIA DLA ABSOLWENTÓW GIMNAZJUM W ROKU SZKOLNYM 2015/2016**

LICEUM PLASTYCZNE – pod patronatem UMCS

Specjalności:

- aranżacja przestrzeni (dekorowanie wnętrz)
- fotografia artystyczna
- projektowanie graficzne ciekawe zajęcia z fotografii, filmu, malarstwa i rzeźby pod okiem

wykładowców UMCS!!!

Jeszcze w tym roku rusza liceum plastyczne w Zespole Szkół Nr 2 w Janowcu. W ten sposób poszerzamy ofertę edukacyjną dla młodzieży z terenu Powiatu Puławskiego.

**Szkoła działa pod patronatem wydziału artystycznego UMCS w Lublinie.**



**Technikum kształące w zawodzie:**

**Technik weterynarii – doświadczenie! profesjonalizm! nie tylko "sucha" teoria, ale i praktyka!**



W naszej szkole zajęcia prowadzą lekarze weterynarii aktywnie praktykujący w leczeniu zwierząt. Dzięki temu przekazują uczniom nie tylko wiedzę teoretyczną, ale także dzielą się swoją pasją i doświadczeniem. Szkoła wyposażona jest w odpowiednie pracownie i posiada niezbędne pomoce naukowe. Stale współpracujemy z okolicznymi lecznicami weterynaryjnymi oraz schroniskiem dla bezdomnych zwierząt. Zajęcia odbywają się także na terenie zaprzyjaźnionej stadniny koni.



Uzyskany tytuł technika weterynarii umożliwia podjęcie pracy w gabinetach weterynaryjnych, zakładach hodowli zwierząt, w weterynaryjnej inspekcji sanitarnej, prowadzenie własnych gospodarstw z hodowlą zwierząt i korzystanie z funduszy UE.

#### **Technik technologii żywności** – specjalność szerokoprofilowa.

Absolwent kierunku może znaleźć zatrudnienie w przedsiębiorstwach i instytucjach zajmujących się przetwórstwem żywności (cukiernie, piekarnie, zakłady przetwórstwa owocowo-warzywnego, zakłady mięsne i mleczarskie itp.), a także w firmach gastronomicznych i cateringowych, hotelach, restauracjach, kawiarniach itp.

W ramach poszerzonego programu z marketingu i zarządzania realizowane są zajęcia w zakresie promocji produktów żywnościowych, nowoczesnych technik sprzedaży i reklamy oraz badania rynku.

#### **Technik cyfrowych procesów graficznych**

Nowoczesny zawód z dużymi perspektywami na przyszłość – to główne atuty kierunku. Tworzenie i obróbka zdjęć oraz wszelkiego rodzaju grafik komputerowych, a także filmów i animacji – tego wszystkiego zamierzamy nauczyć naszych absolwentów. Jest to jeden z niewielu zawodów, który można z powodzeniem wykonywać bez znacznych nakładów finansowych – wystarczy wiedza obejmująca podstawowe techniki poligraficzne, komputer i głowa pełna pomysłów. To propozycja dla ludzi kreatywnych i ambitnych. Typowymi miejscami pracy dla absolwenta będą: drukarnie cyfrowe, wydawnictwa, agencje reklamowe itp. Dla tych, którzy nie lubią mieć szefów – własne studio graficzne.



#### **Technik obsługi turystycznej**

To kolejna propozycja dla gimnazjalistów na przyszły rok szkolny. Walory turystyczne naszej okolicy doceniają nie tylko jej mieszkańcy. Szkoła posiada bardzo dobre warunki do profesjonalnego prowadzenia praktycznej nauki zawodu, a także przyjmowania grup turystycznych w okresie wakacyjnym.

Technik obsługi turystycznej: ustala, koordynuje i nadzoruje realizację obsługi turystycznej; analizuje rynek turystyczny, zbiera informacje na temat infrastruktury turystycznej; przygotowuje oferty turystyczne.

#### **SZKOŁY POLICEALNE:**

Dla wszystkich, którzy ukończyli szkołę średnią, matura nie jest wymagana.

Technik weterynarii - zaocznie





# Spis treści

I Liceum Ogólnokształcące im. Ks. A. J. Czartoryskiego w Puławach .....	3
Zespół Szkół Nr 1 im. Stefanii Sempołowskiej w Puławach .....	5
Zespół Szkół Nr 2 im. Eugeniusza Kwiatkowskiego w Puławach .....	7
Zespół Szkół Nr 3 im. Marii Dąbrowskiej w Puławach .....	9
Zespół Szkół Technicznych im. Marii Skłodowskiej-Curie w Puławach .....	11
Zespół Szkół Nr 2 im. Stefana Żeromskiego w Nałęczowie .....	14
Zespół Szkół im. Jana Koszczyca-Witkiewicza w Kazimierzu Dolnym .....	16
Centrum Kształcenia Zawodowego w Puławach .....	19
Powiatowe Centrum Doskonalenia Zawodowego Nauczycieli w Puławach .....	21
Poradnia Psychologiczno-Pedagogiczna w Puławach .....	24
Regionalne Centrum Kształcenia Ustawicznego w Puławach .....	26
Specjalny Ośrodek Szkolno-Wychowawczy im. św. Franciszka z Asyżu w Kęble .....	29
Specjalny Ośrodek Szkolno-Wychowawczy im. Marii Grzegorzewskiej w Puławach .....	31
Młodzieżowy Dom Kultury w Puławach .....	33
Szkolne Schronisko Młodzieżowe w Puławach .....	35
Zespół Szkół Nr 2 w Janowcu .....	37





**STAROSTWO POWIATOWE W PUŁAWACH**

24-100 Puławy, Al. Królewska 19

tel./fax: +48 81 886 11 00, 886 11 79

[www.pulawy.powiat.pl](http://www.pulawy.powiat.pl)