



Lublin, dnia 23 marca 2021 r.

INSPEKCJA WETERYNARYJNA

POWIATOWY LEKARZ WETERYNARII
w Lublinie

-wg rozdzielnika-

Zak.4405.2.40.2021

W związku z ryzykiem wystąpienia wysoce zjadliwej grypy ptaków oraz stwierdzeniem nowych ognisk grypy w Polsce oraz stwierdzeniem w ostatnim tygodniu przypadku ptasiej grypy (H5N8) u łabędzi niemych na terenie powiatu lubelskiego przypominam o obowiązujących środkach bioasekuracji określonych w rozporządzeniu Ministra Rolnictwa i Rozwoju Wsi z dnia 4 kwietnia 2017 r. w sprawie zarządzenia środków związanych z wystąpieniem wysoce zjadliwej grypy ptaków (Dz. U. z 2017 r. poz. 722).

Biorąc pod uwagę powyższe, zwracam się z prośbą o rozpowszechnienie zawartych w piśmie informacji wśród właścicieli drobiu przyzagrodowego.

Na terytorium Polski:

- zakazuje się:

- a) pojenia drobiu oraz ptaków utrzymywanych przez człowieka wodą ze zbiorników, do których dostęp mają dzikie ptaki,
- b) wnoszenia i wwożenia na teren gospodarstwa, w którym jest utrzymywany drób, zwłok dzikich ptaków lub tusz ptaków łownych;

- nakazuje się:

- a) utrzymywanie drobiu w sposób ograniczający jego kontakt z dzikimi ptakami,
- b) utrzymywanie drobiu w sposób wykluczający jego dostęp do zbiorników wodnych, do których dostęp mają dzikie ptaki,
- c) przechowywanie paszy dla ptaków w sposób zabezpieczający przed kontaktem z dzikimi ptakami oraz ich odchodami,
- d) karmienie i pojenie drobiu oraz ptaków utrzymywanych w niewoli w sposób zabezpieczający paszę i wodę przed dostępem dzikich ptaków oraz ich odchodami,
- e) wyłożenie mat dezynfekcyjnych przed wejściami i wyjściami z budynków inwentarskich, w których jest utrzymywany drób, w liczbie zapewniającej zabezpieczenie wejść i wyjść z tych budynków - w przypadku ferm, w których drób jest utrzymywany w systemie bezwybiegowym,
- f) stosowanie przez osoby wchodzące do budynków inwentarskich, w których jest utrzymywany drób, odzieży ochronnej oraz obuwia ochronnego, przeznaczonych do



Powiatowy Inspektorat Weterynarii w Lublinie

Aleja Spółdzielczości Pracy 3; 20-147 Lublin

tel.: (81) 748-37-48, fax: (81) 748-37-48, e-mail: lublin.piw@wiw.lublin.pl, <http://miw.lpi.pl>

użytku wyłącznie w danym budynku - w przypadku ferm, w których drób jest utrzymywany w systemie bezwybiegowym,

g) stosowanie przez osoby wykonujące czynności związane z obsługą drobiu zasad higieny osobistej, w tym mycie rąk przed wejściem do budynków inwentarskich,

h) oczyszczanie i odkażanie sprzętu i narzędzi używanych do obsługi drobiu przed każdym ich użyciem,

i) powstrzymanie się przez osoby, które w ciągu ostatnich 72 godzin uczestniczyły w polowaniu na ptaki łowne, od wykonywania czynności związanych z obsługą drobiu,

j) dokonywanie codziennego przeglądu stad drobiu wraz z prowadzeniem dokumentacji zawierającej w szczególności informacje na temat liczby padłych ptaków, spadku pobierania paszy lub nieśności,

k) **zgłaszanie do powiatowego lekarza weterynarii miejsc, w których jest utrzymywany drób lub inne ptaki, z wyłączeniem ptaków utrzymywanych stale w pomieszczeniach mieszkalnych.**

W związku z powyższym polecam zwiększenie zabezpieczeń przeciwepidemjologicznych ferm oraz zastosowanie wszelkich możliwych środków w celu zapobieżenia przenikania czynnika chorobotwórczego do Państwa ferm. Należy zachować szczególną ostrożność w aspektach takich jak: wjazdy na fermy oraz wyjazdy samochodem własnym oraz wszelkich innych pojazdów poruszających się po drogach publicznych, a szczególnie takich które wjeżdżają na inne fermy drobiu – dostawa paszy, przedstawiciele firm związanych z drobiarstwem, zakładów odbierających uboczne produkty pochodzenia zwierzęcego. Wzmocnienie higieny związanej z obsługą drobiu w tym obowiązkowe mycie, dezynfekcja rąk oraz zmiana odzieży przed przystąpieniem do pracy, niedopuszczenie do kontaktu z drobiem osób posiadających własny drób przyzagrodowy lub mających jakikolwiek kontakt z ptactwem dzikim.

W przypadku zaobserwowania w stadach drobiu zwiększonej śmiertelności, spadku pobierania paszy i wody, nagłego spadku nieśności, objawów nerwowych (drgawki, skurcze szyi, paraliż nóg i skrzydeł, niezdolność ruchów), czy innych niepokojących objawów, posiadacz drobiu powinien niezwłocznie powiadomić powiatowego lekarza weterynarii lub podmiot świadczący usługi z zakresu medycyny weterynaryjnej.

W załączeniu przekazuję przydatne informacje dotyczące grypy ptaków, w tym objawy choroby, drogi zakażenia oraz zasady ochrony drobiu przed chorobą.

Z up. Powiatowego Lekarza Weterynarii w Lublinie
Starszy Inspektor Weterynaryjny
Kierownik Zespołu ds. Bezpieczeństwa Żywności,
Paszy i Utylizacji (Koordynator)


lek. wet. Magdalena Świątkowska

Otrzymują:

1. Urzędy Gmin, Urzędy Miast wg rozdzielnika
2. a/a



Powiatowy Inspektorat Weterynarii w Lublinie

Aleja Spółdzielczości Pracy 3; 20-147 Lublin

tel.: (81) 748-37-48, fax: (81) 748-37-48, e-mail: lublin.piw@wiw.lublin.pl, http://miw.lpi.pl

Grypa ptaków (AI)

O grypie ptaków

Grypa ptaków (*AI - Avian influenza*), d. pomór drobiu (*FP - Fowl plaque*), należy do chorób zwierząt listy OIE jako **niezwykle zakaźna i zaraźliwa choroba wirusowa drobiu**, która może powodować śmiertelność do 100%.

Chorobę wywołują niektóre szczepy podtypów H5 i H7 wirusa grypy typu A. (czynnik etiologiczny: wirus z rodziny Orthomyxoviridae, rodzaju Influenzavirus).

Zakażone ptaki wydalają wirus w dużych ilościach przede wszystkim z:

- kałem
- wydzieliną z oczu
- wydzieliną z dróg oddechowych
- wydychanym powietrzem.

Na zakażenie wirusami grypy ptaków podatne są prawie wszystkie gatunki ptaków zarówno domowych (drób), jak i dzikich wolno żyjących, jednak stopień wrażliwości poszczególnych gatunków jest zróżnicowany:

- kury i indyki - duża wrażliwość na zakażenie, występowanie klinicznej postaci choroby;
- kaczki i gęsi - wrażliwość na zakażenie wszystkimi szczepami wirusa AI, ale tylko niektóre bardzo zjadliwe wirusy wywołują kliniczną postać choroby. **Drób wodny uważa się za potencjalny rezerwuuar i źródło wirusa dla drobiu;**
- perliczki, przepiórki, bażanty i kuropatwy - wrażliwość podobna jak u kur i indyków;
- strusie - u strusi występują objawy oddechowe i nerwowe, biegunka, osłabienie i upadki 20-30%. Emu jest mniej wrażliwe, nie występują objawy kliniczne ani upadki;
- ptaki trzymane w klatkach, włączając papugowate i śpiewające - wirusy AI izolowane na całym świecie od dzikich i egzotycznych ptaków nie były dotąd stwierdzane u ptaków trzymanych w klatkach.

Wirus grypy ptaków może zachowywać aktywność w środowisku kurnika przez 5 tygodni, zatem istotne jest przy podejrzeniu lub stwierdzeniu choroby, zabezpieczenie pomieszczeń, sprzętu, nawozu oraz dokładne ich oczyszczenie i odkażenie. Wirusy grypy są wrażliwe na powszechnie stosowane środki dezynfekcyjne oraz detergenty. Niszczy go również obróbka termiczna (smażenie, gotowanie).

Drogi zakażenia

Zakażenie następuje głównie drogą oddechową i pokarmową. Najbardziej prawdopodobnym źródłem zakażenia drobiu domowego jest bezpośredni lub pośredni kontakt z wędrującymi ptakami dzikimi, zwykle ptactwem wodnym. Rozprzestrzenienie wirusa może następować również poprzez zanieczyszczoną paszę, wodę, nawóz, ściółkę, sprzęt i środki transportu. Bardzo ważną rolę w rozprzestrzenianiu wirusa grypy ptaków odgrywa człowiek, który poprzez zanieczyszczone ubranie, obuwie, sprzęt i produkty może przyczynić się do rozprzestrzeniania choroby.



Zagrożenie dla ludzi

Jak dotychczas nie stwierdzono na świecie ani jednego przypadku zakażenia wirusem HPAI/H5N8 u człowieka i w chwili obecnej **nie ma podstaw do wprowadzania ponadstandardowych środków prewencyjnych w odniesieniu do ludzi**. Badania genetyczne wirusa H5N8 wykrytego w Polsce wskazują na typowy profil, charakterystyczny dla wirusów ptasich i brak głównych cech przystosowawczych do organizmu człowieka.

Biorąc jednak pod uwagę ewolucyjne pochodzenie wirusów H5N8 od H5N1 oraz generalnie dużą zmienność wirusów grypy, wskazana jest **pewna ostrożność**, szczególnie u osób zawodowo mających kontakt z drobiem i ptakami dzikimi. Zaleca się stosowanie rutynowych zasad higieny, takich jak mycie rąk ciepłą wodą z mydłem oraz unikanie bezpośredniego kontaktu z drobiem chorym, padłym ptactwem dzikim oraz przedmiotami, na których znajdują się ślady ptasich odchodów.

Wirus szybko ginie w produktach drobiarskich poddanych obróbce termicznej.

Objawy

Przebieg i objawy kliniczne zakażeń grypy ptaków są zróżnicowane i zależą od zjadliwości wirusa, gatunku i wieku ptaków, towarzyszących zakażeń i stresogennych wpływów środowiska. W zakażeniach wirusami grypy ptaków zasadniczo wyróżnia się dwie postaci choroby:

1. **Nisko zjadliwa grypa ptaków** (*LPAI - Low pathogenic avian influenza*) - w przebiegu choroby może dojść do wzrostu zjadliwości wirusa w wyniku mutacji i przejście w wysoce zjadliwą grypę ptaków:
 - o objawy kliniczne wahają się od niezauważalnych do umiarkowanych lub ciężkich objawów oddechowych;
 - o śmiertelność waha się od 3% do 15%;
 - o produkcja nieśna może spaść o 45%.
2. **Wysoce zjadliwa grypa ptaków** (*HPAI - Highly pathogenic avian influenza*)
 - o objawy kliniczne to depresja, silne łzawienie, kichanie, duszność, obrzęk zatok podoczodołowych, sinica grzebienia i dzwonek, obrzęk głowy, nastroszenie piór, biegunka, objawy nerwowe;
 - o gwałtowny spadek lub zatrzymanie produkcji jaj, skorupy miękkie, ostatnie jaja zwykle bez skorup;
 - o w nadostrych i ostrych przypadkach padnięcia są nagłe, bez widocznych objawów lub w ciągu 24-48 godzin od pierwszych objawów. Śmiertelność może dochodzić do 100%.

Zgłoszenie podejrzenia

Drób

Posiadacz drobiu powinien zawiadomić **powiatowego lekarza weterynarii** albo najbliższy podmiot świadczący usługi z zakresu medycyny weterynaryjnej o wystąpieniu u drobiu następujących objawów klinicznych:



Powiatowy Inspektorat Weterynarii w Lublinie

Aleja Spółdzielczości Pracy 3; 20-147 Lublin

tel.: (81) 748-37-48, fax: (81) 748-37-48, e-mail: lublin.piw@wiw.lublin.pl, <http://miw.lpi.pl>

- zwiększona śmiertelność;
- znaczący spadek pobierania paszy i wody;
- objawy nerwowe takie jak: drgawki, skręt szyi, paraliż nóg i skrzydeł, niezdolność ruchów;
- duszność;
- sinica i wybroczyny;
- biegunka;
- nagły spadek nieśności.

Ptaki dzikie

Dzierżawcy lub zarządcy obwodów łowieckich zgłaszają **powiatowemu lekarzowi weterynarii** albo najbliższemu podmiotowi świadczącemu usługi z zakresu medycyny weterynaryjnej przypadki zwiększonej śmiertelności dzikich ptaków.

Zgłosiłeś podejrzenie grypy ptaków - co dalej?

Po dokonaniu zgłoszenia - do czasu przybycia urzędowego lekarza weterynarii - posiadacz drobiu zobowiązany jest do:

- izolacji i strzeżenia w gospodarstwie wszystkich przebywających tam ptaków;
- wstrzymania się od wywożenia, wynoszenia i zbywania produktów z gospodarstwa, w szczególności mięsa, zwłok zwierzęcych, środków żywienia zwierząt, wody, ściółki, nawozów naturalnych;
- nie wywożenia z gospodarstwa materiału biologicznego (nasienia, komórek jajowych, zarodków);
- uniemożliwienia osobom postronnym dostępu do pomieszczeń lub miejsc, w których znajdują się ptaki podejrzane o zakażenie lub chorobę.
-

Likwidacja ogniska grypy ptaków

Zgodnie z ustawą z dnia 11 marca 2004 r. o ochronie zdrowia zwierząt oraz zwalczaniu chorób zakaźnych zwierząt oraz **rozporządzeniem Ministra Rolnictwa i Rozwoju Wsi z dnia 18 grudnia 2007 r. w sprawie zwalczania grypy ptaków**, wystąpienie grypy ptaków u drobiu w gospodarstwie wiąże się z koniecznością podjęcia przez Inspekcję Weterynaryjną działań mających na celu:

- jak najszybszą likwidację ogniska,
- ustalenie źródła choroby,
- ustalenie czy nie doszło do przeniesienia choroby do innych gospodarstw (lub innych podmiotów).

W przypadku stwierdzenia ogniska grypy ptaków, pod nadzorem urzędowym podejmowane są m. in. następujące działania:

- niezwłoczne zabicie drobiu lub innych ptaków w sposób wykluczający rozprzestrzenianie się grypy ptaków;
- usunięcie zwłok drobiu lub innych ptaków oraz jaj znajdujących się w gospodarstwie;



Powiatowy Inspektorat Weterynarii w Lublinie

Aleja Spółdzielczości Pracy 3; 20-147 Lublin

tel.: (81) 748-37-48, fax: (81) 748-37-48, e-mail: lublin.piw@wiw.lublin.pl, <http://miw.lpi.pl>

- zniszczenie lub obróbkę, w sposób zapewniający zniszczenie wirusa grypy ptaków, produktów ubocznych pochodzenia zwierzęcego, paszy oraz przedmiotów, które mogły zostać skażone wirusem grypy ptaków;
- gospodarstwo, w którym stwierdzono grypę ptaków podlega oczyszczaniu i dezynfekcji przy użyciu odpowiednich preparatów biobójczych, które wykazują działanie unieszkodliwiające w stosunku do wirusa grypy ptaków.

Ponowne umieszczenie zwierząt w gospodarstwie komercyjnym, w którym stwierdzono grypę ptaków, może nastąpić po upływie **21 dni od dnia zakończenia ostatecznego czyszczenia i odkażania**.

Obszary: zapowietrzony i zagrożony

Wokół ogniska grypy ptaków wyznacza się obszar zapowietrzony (o promieniu co najmniej 3 km wokół ogniska choroby) i obszar zagrożony (o promieniu co najmniej 10 km wokół ogniska choroby).

Środki określone w **rozporządzeniu Ministra Rolnictwa i Rozwoju Wsi z dnia 18 grudnia 2007 r. w sprawie zwalczania grypy ptaków**, na obszarze zapowietrzonym stosuje się co najmniej przez 21 dni licząc od dnia zakończenia wstępnego czyszczenia i odkażania ogniska choroby, lecz nie krócej niż do dnia przeprowadzenia przez powiatowego lekarza weterynarii badań w gospodarstwach położonych na obszarze zapowietrzonym i uzyskania wyników wykluczających obecność wirusa grypy ptaków.

Środki określone w **rozporządzeniu Ministra Rolnictwa i Rozwoju Wsi z dnia 18 grudnia 2007 r. w sprawie zwalczania grypy ptaków**, na obszarze zagrożonym stosuje się co najmniej przez 30 dni, licząc od dnia zakończenia wstępnego czyszczenia i odkażania ogniska choroby.

Zasady ochrony drobiu przed chorobą



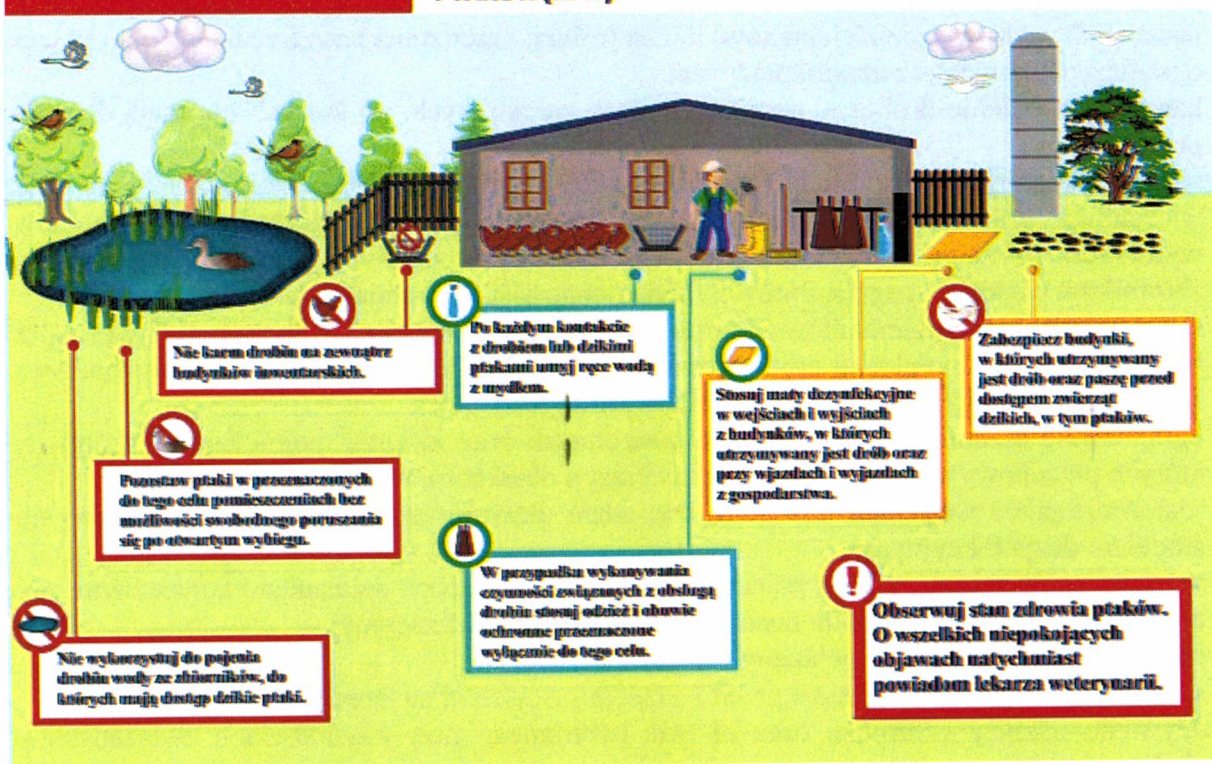
Powiatowy Inspektorat Weterynarii w Lublinie

Aleja Spółdzielczości Pracy 3; 20-147 Lublin

tel.: (81) 748-37-48, fax: (81) 748-37-48, e-mail: lublin.piw@wiw.lublin.pl, <http://miw.lpi.pl>

UWAGA ! HPAI

ZASADY, KTÓRYCH NALEŻY PRZESTRZEGAĆ W CELU OCHRONY GOSPODARSTWA PRZED WIRUSEM WYSOCE ZJADLIWEJ GRYPY PTAKÓW (HPAI)



ZALECENIA DLA DROBNOTOWAROWYCH HODOWCÓW DROBIU - CHÓW PRZYZAGRODOWY

- karmienie i pojenie drobiu w pomieszczeniach zamkniętych, do których nie mają dostępu ptaki dzikie;
- przetrzymywanie drobiu na ogrodzonej przestrzeni, pod warunkiem uniemożliwienia kontaktów z dzikim ptactwem;
- odizolowanie od innego drobiu, kaczek i gęsi;
- przechowywanie paszy, w tym zielonki, w pomieszczeniach zamkniętych lub pod szczelnym przykryciem, uniemożliwiającym kontakt z dzikim ptactwem;
- unikanie pojenia ptaków i czyszczenia kurników wodą pochodzącą spoza gospodarstwa (głównie ze zbiorników wodnych i rzek);
- zgłaszanie lekarzowi weterynarii, wójtowi, burmistrzowi, i innym organom władzy lokalnej zaobserwowanego spadku nieśności lub nagłych, zwiększonych padnięć drobiu;
- po każdym kontakcie z drobiem lub ptakami dzikimi umycie rąk wodą z mydłem;
- używanie odzieży ochronnej oraz obuwia ochronnego przy czynnościach związanych z obsługą drobiu;
- osobom utrzymującym drób w chowie przyzagrodowym, aby nie były zatrudniane w przemysłowych fermach drobiu.

ZALECENIA DLA HODOWCÓW GOŁĘBI POCZTOWYCH

- karmienie i pojenie gołębi w sposób wykluczający dostęp ptaków dzikich;
- przechowywanie paszy w pomieszczeniach zamkniętych lub pod szczelnym przykryciem uniemożliwiającym kontakt z dzikim ptactwem.



Powiatowy Inspektorat Weterynarii w Lublinie

Aleja Spółdzielczości Pracy 3; 20-147 Lublin

tel.: (81) 748-37-48, fax: (81) 748-37-48, e-mail: lublin.piw@wiw.lublin.pl, <http://miw.lpi.pl>

ZALECENIA DLA PRZEMYSŁOWYCH PRODUCENTÓW DROBIU

- przetrzymywanie ptaków w odosobnieniu (obowiązkowo w okresie wiosennych oraz jesiennych wędrówek dzikich ptaków) lub na wolnej, ogrodzonej przestrzeni, pod warunkiem ograniczenia kontaktu z dzikim ptactwem;
- karmienie i pojenie drobiu w pomieszczeniach zamkniętych, do których nie mają dostępu ptaki dzikie;
- zielonki stosowane w karmieniu drobiu wodnego (kaczki i gęsi), szczególnie w okresie wiosennych oraz jesiennych wędrówek dzikich ptaków, nie mogą pochodzić z terenów wysokiego ryzyka zanieczyszczenia ich wirusem wysoce zjadliwej grypy ptaków, z okolic zbiorników wodnych, bagien, i innych miejsc stanowiących ostoję ptaków dzikich;
- szczelne przykrycie pojemników z karmą i wodą do picia lub przetrzymywanie ich wewnątrz budynków, a także unikanie pojenia ptaków i czyszczenia pomieszczeń wodą pochodzącą spoza gospodarstwa (głównie ze zbiorników wodnych i rzek);
- ograniczenie przemieszczania się osób postronnych oraz zwierząt pomiędzy obiektami, w których przechowywana jest karma dla zwierząt a obiektami, w których bytuje drób;
- rozłożenie przed wejściami do budynków, gdzie utrzymywany jest drób mat nasączonych środkiem dezynfekcyjnym;
- wprowadzenie zakazu wjazdu pojazdów na teren fermy, poza działaniami koniecznymi np. dowóz paszy, odbiór drobiu do rzeźni lub przez zakład utylizacyjny;
- obowiązkową dezynfekcję pojazdów wjeżdżających;
- rozłożenie mat dezynfekcyjnych przed wjazdem i wejściem na teren gospodarstwa;
- używanie odzieży ochronnej oraz obuwia ochronnego przy czynnościach związanych z obsługą drobiu;
- wprowadzenie obowiązku przeprowadzania dokładnego mycia i dezynfekcji rąk przed wejściem do obiektów, w których utrzymuje się drób;
- brak kontaktu pracowników ferm drobiu z innym ptactwem np. kurami, gołębiami.

DODATKOWE ZALECENIA GŁÓWNEGO LEKARZA WETERYNARII

- słomę, która będzie wykorzystywana w chowie ściółkowym należy zabezpieczyć przed dostępem dzikiego ptactwa (przetrzymywać w zamkniętych pomieszczeniach, zadasyć itp.);
- należy regularnie przeglądać wszelkie połączenia i rury (silosy paszowe) pod kątem obecności zanieczyszczeń np. odchodami dzikich ptaków;
- należy eliminować wszelkie możliwe do usunięcia nieszczelności budynków inwentarskich (umieścić siatki w oknach i otworach, zabezpieczyć kominy wentylacyjne);
- nie należy tworzyć sztucznych zbiorników wodnych na terenie gospodarstwa (np. oczka wodne), a istniejące należy zabezpieczyć przed dostępem dzikiego ptactwa;
- nie należy dokarmiać dzikiego ptactwa na terenie gospodarstwa (usunąć karmniki);
- jeżeli na terenie gospodarstwa znajdują się drzewa owocowe należy jak najczęściej usuwać opadłe owoce.





DZIENNIK USTAW

RZECZYPOSPOLITEJ POLSKIEJ

Warszawa, dnia 5 kwietnia 2017 r.

Poz. 722

ROZPORZĄDZENIE MINISTRA ROLNICTWA I ROZWOJU WSI¹⁾

z dnia 4 kwietnia 2017 r.

w sprawie zarządzenia środków związanych z wystąpieniem wysoce zjadliwej grypy ptaków

Na podstawie art. 47 ust. 1 ustawy z dnia 11 marca 2004 r. o ochronie zdrowia zwierząt oraz zwalczaniu chorób zakaźnych zwierząt (Dz. U. z 2014 r. poz. 1539, z 2015 r. poz. 266 i 470 oraz z 2016 r. poz. 1605) zarządza się, co następuje:

§ 1. 1. W związku z wystąpieniem wysoce zjadliwej grypy ptaków wywołanej wirusem grypy A podtypu H5 i H7, na terytorium Rzeczypospolitej Polskiej:

- 1) zakazuje się:
 - a) pojenia drobiu oraz ptaków utrzymywanych przez człowieka wodą ze zbiorników, do których dostęp mają dzikie ptaki,
 - b) wnoszenia i wwożenia na teren gospodarstwa, w którym jest utrzymywany drób, zwłok dzikich ptaków lub tusz ptaków łownych;
- 2) nakazuje się:
 - a) utrzymywanie drobiu w sposób ograniczający jego kontakt z dzikimi ptakami,
 - b) zgłaszanie do powiatowego lekarza weterynarii miejsc, w których jest utrzymywany drób lub inne ptaki, z wyłączeniem ptaków utrzymywanych stale w pomieszczeniach mieszkalnych,
 - c) utrzymywanie drobiu w sposób wykluczający jego dostęp do zbiorników wodnych, do których dostęp mają dzikie ptaki,
 - d) przechowywanie paszy dla ptaków w sposób zabezpieczający przed kontaktem z dzikimi ptakami oraz ich odchodami,
 - e) karmienie i pojenie drobiu oraz ptaków utrzymywanych w niewoli w sposób zabezpieczający paszę i wodę przed dostępem dzikich ptaków oraz ich odchodami,
 - f) wyłożenie mat dezynfekcyjnych przed wejściami i wyjściami z budynków inwentarskich, w których jest utrzymywany drób, w liczbie zapewniającej zabezpieczenie wejść i wyjść z tych budynków – w przypadku ferm, w których drób jest utrzymywany w systemie bezwybiegowym,
 - g) stosowanie przez osoby wchodzące do budynków inwentarskich, w których jest utrzymywany drób, odzieży ochronnej oraz obuwia ochronnego, przeznaczonych do użytku wyłącznie w danym budynku – w przypadku ferm, w których drób jest utrzymywany w systemie bezwybiegowym,

¹⁾ Minister Rolnictwa i Rozwoju Wsi kieruje działem administracji rządowej – rolnictwo, na podstawie § 1 ust. 2 pkt 1 rozporządzenia Prezesa Rady Ministrów z dnia 17 listopada 2015 r. w sprawie szczegółowego zakresu działania Ministra Rolnictwa i Rozwoju Wsi (Dz. U. poz. 1906).

- h) stosowanie przez osoby wykonujące czynności związane z obsługą drobiu zasad higieny osobistej, w tym mycie rąk przed wejściem do budynków inwentarskich,
- i) oczyszczanie i odkażanie sprzętu i narzędzi używanych do obsługi drobiu przed każdym ich użyciem,
- j) powstrzymanie się przez osoby, które w ciągu ostatnich 72 godzin uczestniczyły w polowaniu na ptaki łowne, od wykonywania czynności związanych z obsługą drobiu,
- k) dokonywanie codziennego przeglądu stad drobiu wraz z prowadzeniem dokumentacji zawierającej w szczególności informacje na temat liczby padłych ptaków, spadku pobierania paszy lub nieśności.

2. Posiadacz drobiu zawiadamia organ Inspekcji Weterynaryjnej albo najbliższy podmiot świadczący usługi z zakresu medycyny weterynaryjnej o wystąpieniu u drobiu następujących objawów klinicznych:

- 1) zwiększonej śmiertelności;
- 2) znaczącego spadku pobierania paszy i wody;
- 3) objawów nerwowych takich jak: drgawki, skręty szyi, paraliż nóg i skrzydeł, niezdolność do ruchu;
- 4) duszności;
- 5) sinicy i wybroczyn;
- 6) biegunki;
- 7) nagłego spadku nieśności.

3. Dzierżawcy lub zarządcy obwodów łowieckich zgłaszają organowi Inspekcji Weterynaryjnej albo najbliższemu podmiotowi świadczącemu usługi z zakresu medycyny weterynaryjnej przypadki zwiększonej śmiertelności dzikich ptaków.

§ 2. Traci moc rozporządzenie Ministra Rolnictwa i Rozwoju Wsi z dnia 20 grudnia 2016 r. w sprawie zarządzenia środków związanych z wystąpieniem wysoce zjadliwej grypy ptaków (Dz. U. poz. 2091).

§ 3. Rozporządzenie wchodzi w życie z dniem następującym po dniu ogłoszenia.

Minister Rolnictwa i Rozwoju Wsi: *K. Jurgiel*