

REGULAMIN KONKURSU
w ramach projektu
„Partycypacja w planowaniu przestrzennym”

§ 1
INFORMACJE WSTĘPNE

1. Niniejszy regulamin, zwany dalej Regulaminem, określa zasady, zakres i warunki uczestnictwa w Konkursie na wykonanie projektu zagospodarowania terenu – dla wybranych nieruchomości objętych projektem zmiany Studium Uwarunkowań i Kierunków Zagospodarowania Przestrzennego Gminy Jabłonna, z dokładnym uwzględnieniem zawartych w nim wytycznych (prace plastyczne, wyklejanki, makiety) będącego rezultatem zajęć przeprowadzonych w szkołach na terenie Gminy Jabłonna w ramach projektu „Partycypacja w planowaniu przestrzennym” zwanego dalej „Konkursem”.
2. Docelową grupę odbiorców stanowią dzieci i młodzież uczęszczająca do szkół na terenie Gminy Jabłonna w roku szkolnym 2017/2018 – od czwartej klasy szkoły podstawowej wzwyż oraz klas gimnazjalnych.
3. Temat pracy konkursowej brzmi: **„Zaprojektujmy Gminę Jabłonna”**.
4. Opis tematu konkursowego znajduje się w Załączniku nr 2 niniejszego Regulaminu.

§ 2
ORGANIZATOR

Organizatorem Konkursu jest Wójt Gminy Jabłonna zwany dalej „Organizatorem”. Konkurs jest częścią projektu „Partycypacja w planowaniu przestrzennym”.

§ 3
DEFINICJE

1. „Uczestnikiem Konkursu” jest uczeń od czwartej klasy szkoły podstawowej wzwyż oraz klas gimnazjalnych z terenu Gminy Jabłonna, biorący udział w Konkursie w roku szkolnym 2017/2018.
2. „Zespołem” jest grupa młodzieży z danej klasy, składająca się minimum z 4 uczestników, której praca została zgłoszona do Konkursu, przy czym jedną klasę może reprezentować tylko jeden zespół.
3. „Pracą konkursową” jest praca wykonana przez Zespół, stanowiąca rezultat zajęć przeprowadzonych w ramach projektu „Partycypacja w planowaniu przestrzennym” pn. „Zaprojektujmy Gminę Jabłonna” zgłoszona do Konkursu w regulaminowym terminie.
4. „Komisją Konkursową” powołaną do oceny prac konkursowych jest zespół powołany przez Wójta Gminy Jabłonna w celu wyłonienia oraz oceny najlepszych prac pod względem merytorycznym, artystycznym i estetycznym.

§ 4
POSTANOWIENIA OGÓLNE

1. Regulamin określa zasady i warunki udziału w Konkursie, prawa i obowiązki Organizatora, prawa i obowiązki Uczestników Konkursu.
2. Poprzez przystąpienie do Konkursu Uczestnik akceptuje w całości treść Regulaminu i zobowiązuje się do jego przestrzegania, jak również potwierdza, iż spełnia wszystkie warunki



Unia Europejska
Europejski Fundusz Społeczny



udziału w Konkursie.

3. Regulamin jest dostępny w Urzędzie Gminy Jabłonna, Jabłonna-Majątek 22, 23-114 Jabłonna-Majątek oraz na stronie internetowej pod adresem: www.jablonna.lubelskie.pl.

§ 5

CELE KONKURSU

1. Budowanie świadomości obywatelskiej u młodzieży.
2. Zaangażowanie młodzieży w procesy kreowania polityki przestrzennej i społecznej.
3. Uświadomienie młodzieży roli społeczności lokalnej w aktywnym kształtowaniu polityki przestrzennej, sprowokowanie dyskusji na temat idealnej wizji rozwoju Gminy Jabłonna w kontekście kształtowania wspólnej przestrzeni.
4. Wypracowanie umiejętności rozpoznawania i rozumienia treści i znaczenia dokumentów planistycznych.
5. Rozwój umiejętności krytycznego spojrzenia na problemy związane z przestrzenią wspólną w Gminie Jabłonna i poszukiwanie sposobów ich rozwiązania.
6. Rozwijanie umiejętności pracy indywidualnej oraz w grupie.
7. Rozwijanie umiejętności prezentacji efektów pracy.
8. Zachęcenie nauczycieli do realizacji programu edukacyjnego związanego z planowaniem przestrzennym.

§ 6

WARUNKI UCZESTNICTWA

1. Konkurs skierowany jest stanowią dzieci i młodzież uczęszczających do szkół na terenie Gminy Jabłonna w roku szkolnym 2017/2018 – od czwartej klasy szkoły podstawowej wzwyż oraz klas gimnazjalnych.
2. Przystąpienie do Konkursu jest równoznaczne z:
 - 1) oświadczeniem Uczestników, że pracę sporządzili samodzielnie i jej zgłoszenie do Konkursu nie narusza praw osób trzecich,
 - 2) oświadczeniem Uczestników Konkursu, iż posiadają prawa autorskie osobiste i majątkowe do pracy konkursowej,
 - 3) zgodą Uczestników na: prezentację najciekawszych prac konkursowych, wyłonionych w konkursie, zgodą na umieszczenie zdjęć pracy na stronie internetowej Gminy Jabłonna oraz wykorzystaniem pracy przez Urząd Gminy Jabłonna do celów informacyjnych i promocyjnych.
3. Uczestnictwo w Konkursie jest bezpłatne i dobrowolne.
4. W Konkursie może wziąć udział dowolna ilość osób reprezentujących poszczególne klasy, z zastrzeżeniem, że uczestnicy występować będą w Zespołach zgodnych z Regulaminem konkursu.
5. Konkurs przeznaczony jest dla uczniów według dwóch kategorii wiekowych:
 - a) I kategoria: klasy IV – VI Szkoły Podstawowej,
 - b) II kategoria: klasy VII Szkoły Podstawowej oraz klasy Gimnazjum.
6. W ramach konkursu w dniu **17 maja 2018 r.** w Szkole Podstawowej w Czerniejowie, Zespole Szkół w Jabłonnice i Zespole szkół w Piotrkowie odbędzie się spotkanie wprowadzające – warsztaty projektowe dla wszystkich uczestników, w trakcie którego młodzież zostanie wprowadzona w tematykę konkursu i które będzie prowadzone przez urbanistę/planistę.

§ 7

CZAS TRWANIA KONKURSU

1. Konkurs rozpoczyna się w dniu **17 maja 2018 r.** i będzie trwać do dnia **22 czerwca 2018 r.**



Fundusze Europejskie
Wiedza Edukacja Rozwój

Unia Europejska
Europejski Fundusz Społeczny



do godz. 14⁰⁰.

- Prace konkursowe należy składać w terminie wskazanym w §9 niniejszego Regulaminu.

§ 8 WYMAGANIA FORMALNE

- Zespół lub osoby indywidualne wykonują Pracę Konkursową samodzielnie. Zakres Pracy Konkursowej określa Załącznik nr 2 Regulaminu.
- Zgłaszający decyduje o ilości Uczestników wchodzących w skład Zespołów zgłoszonych do konkursu, z zastrzeżeniem § 3 ust. 3.
- Jeden Zespół i osoba zgłaszająca się indywidualnie może wykonać jedną pracę.

§ 9 TERMIN, SPOSÓB I MIEJSCE SKŁADANIA PRAC

- Uczestnik konkursu składa pracę konkursową wraz z oświadczeniami rodziców/opiekunów Uczestnika Konkursu (załącznik nr 1 do Regulaminu), w terminie do dnia **14.06.2018 r. do godz. 15³⁰** w Urzędzie Gminy Jabłonna, Jabłonna-Majątek 22, 23-114 Jabłonna-Majątek. Niezależnie od formy złożenia pracy decyduje data przyjęcia pracy przez Organizatora.
- Termin, o którym mowa w punkcie 1 jest ostateczny. Prace, które wpłyną do Organizatora po wyznaczonym terminie nie zostaną zakwalifikowane do Konkursu.
- Przyjmujący zgłoszenie opatry każdą pracę konkursową czterocyfrową liczbą rozpoznawczą, umieszczoną w prawym górnym rogu. Takie szyfrowanie pracy uniemożliwi identyfikację autorów i zapewni obiektywną i bezstronną ocenę przedłożonych projektów.
- Na pracach konkursowych nie wolno umieszczać napisów niezwiązanych z treścią projektu, znaków rozpoznawczych czy też podpisów autorów. Niezastosowanie się do tego warunku będzie skutkowało dyskwalifikacją pracy konkursowej.
- Do pracy konkursowej należy dołączyć, krótki opis sporządzony wg załącznika nr 2 do niniejszego regulaminu.
- Do pracy konkursowej należy dołączyć zgłoszenie udziału w Konkursie sporządzone wg załącznika nr 3 do niniejszego regulaminu.

§ 10 KOMISJA KONKURSOWA I KRYTERIA OCENY

- Najlepsze prace konkursowe zostaną wyłonione przez Komisję Konkursową powołaną przez Wójta Gminy Jabłonna.
- Prace będą oceniane przez Komisję Konkursową w systemie punktowym, a maksymalna ocena wynosi 10 punktów.
- Nagrody przyznawane będą przez Komisję Konkursową najlepszym pracom, tj. takim, które uzyskały najwięcej punktów, z uwzględnieniem poniższych kryteriów:
 - ocena merytoryczna - od 0 do 6 punktów
- ocenie podlegać będą: zgodność projektu złożonego w konkursie z wytycznymi zawartymi w Studium Uwarunkowań i Kierunków Zagospodarowania Przestrzennego Gminy Jabłonna, czytelność rozwiązań
 - funkcjonalność przestrzenna, pomysłowość i innowacyjność rozwiązania – od 0 do 2 punktów
ocenie podlegać będą: racjonalne rozplanowanie przestrzeni, pomysłowość uczestników, nowatorstwo w myśleniu o przestrzeni i życiu w Gminie Jabłonna,



Unia Europejska
Europejski Fundusz Społeczny



- 3) jakość wykonania - od 0 do 2 punktów.
- ocenie podlegać będą środki artystyczne, estetyka, staranność, komunikatywność pracy.
4. Jedna praca może otrzymać minimum 0 a maksymalnie 10 pkt.

§ 11 NAGRODY

Organizator konkursu przewidział dla uczestników następujące nagrody:

1. Nagroda główna w wysokości **2 000 zł** w kategorii klas IV - VI Szkoły Podstawowej oraz nagroda główna w wysokości **2 000 zł** w kategorii klas VII Szkoły Podstawowe i klas Gimnazjum. Zwycięzcą jest klasa, z której zgłoszeni uczestnicy lub zespoły uzyskały łącznie największą liczbę punktów.
2. Sześć wyróżnień w wysokości po **1 000 zł** każde dla uczestników indywidualnych lub zespołów, którzy uzyskali najwięcej punktów. Wyróżnienia będą przyznawane w klasach IV - VI Szkoły Podstawowej – 3 wyróżnienia oraz w klasach VII Szkoły Podstawowej i Gimnazjum – 3 wyróżnienia.
3. W uzasadnionych przypadkach Organizator ma prawo do innego podziału puli przeznaczonej a nagrody w konkursie.

§ 12 ZASADY WYŁONIENIA LAUREATÓW I WRĘCZENIE NAGRÓD

1. Komisja Konkursowa wyłoni zwycięskie prace oraz przyzna wyróżnienia.
2. Obrady Komisji Konkursowej zakończone wyborem zwycięskich prac odbędą się w dniu **19 czerwca 2018 r.**
4. Lista zwycięzców zostanie umieszczona na stronie internetowej pod adresem: www.jablonna.lubelskie.pl w zakładce.
5. Oficjalne ogłoszenie wyników Konkursu oraz wręczenie nagród nastąpi podczas spotkania z mieszkańcami, połączonych z prezentacją nagrodzonych i wyróżnionych prac konkursowych, która odbędzie się dnia **22 czerwca 2018 r.**
6. Organizator zastrzega sobie możliwość zmiany miejsca oraz terminu wskazanego w § 12 ust. 5, i zobowiązuje się do skutecznego powiadomienia uczestników Konkursu o nowym miejscu i czasie.

§ 13 POSTANOWIENIA KOŃCOWE

1. Organizator zobowiązuje się do poszanowania autorskich praw osobistych Uczestników Konkursu, w szczególności do oznaczenia pracy konkursowej nazwiskiem lub pseudonimem Uczestników.
2. Każdy z Uczestników konkursu ponosi pełną odpowiedzialność wobec Organizatora i osób trzecich w przypadku, gdyby udostępniona praca konkursowa naruszała prawa, w szczególności prawa autorskie oraz dobra osobiste osób trzecich.
3. Z chwilą przystąpienia do Konkursu, Uczestnicy przenoszą na Organizatora własność egzemplarza pracy konkursowej. Organizator Konkursu zastrzega sobie prawo do wykorzystania nagrodzonych i wyróżnionych prac konkursowych w publikacjach i wszelkich działaniach informacyjnych dotyczących rozstrzygnięcia Konkursu z zachowaniem praw autorskich osobistych przysługujących autorom zgodnie z przepisami ustawy prawo autorskie i prawa pokrewne z dnia 4 lutego 1994 r. (tekst jednolity Dz. U. z 2017 r., poz. 780 z późn. zm.)
4. Obowiązek przechowywania dokumentów związanych z Konkursem spoczywa na Organizatorze.



Unia Europejska
Europejski Fundusz Społeczny



§ 14 DANE OSOBOWE

1. Administratorem danych osobowych zbieranych bezpośrednio od osób, których dane dotyczą w związku z Konkursem, jest Organizator.
2. Organizator przetwarza dane osobowe w zgodzie z przepisami ustawy z dnia 29 sierpnia 1997 r. o ochronie danych osobowych (t.j. Dz. U. z 2016 r., poz. 922).
3. W ramach Konkursu zbierane są dane osobowe:
 - a) dotyczące Uczestników – imiona i nazwiska, adres e-mail;
 - b) dotyczące opiekunów prawnych – imiona i nazwiska
4. Dane osobowe ww. osób przetwarzane są przez Organizatora w celu opisanym w Regulaminie.
5. Zgłaszający wyrażają zgodę na przetwarzanie danych osobowych w zakresie opisanym w Regulaminie poprzez jego akceptację przy przystąpieniu do Konkursu. W imieniu Uczestnika, zgoda musi zostać wyrażona przez opiekuna prawnego. Wzór zgody stanowi załącznik nr 1 do Regulaminu.
6. Organizator zapewnia wszystkim osobom wymienionym w § 14 ust. 3 realizację uprawnień, w szczególności prawo wglądu do własnych danych, prawo żądania aktualizacji i usunięcia danych oraz prawo wniesienia sprzeciwu w przypadkach określonych w przepisach tej ustawy. Powyższe uprawnienia można realizować poprzez przesłanie pocztą tradycyjną lub mailową (na adres Organizatora Konkursu zgodnie z danymi kontaktowymi wskazanymi w Regulaminie) oświadczenia, w sposób zapewniający identyfikację osoby je składającej (w szczególności poprzez podanie imienia i nazwiska).
7. Usunięcie danych osobowych z bazy danych Administratora następuje poprzez złożenie mu stosownego oświadczenia. Dane zostaną usunięte z bazy danych osobowych w terminie do 14 dni od dnia otrzymania oświadczenia.
8. Organizator zachowuje wszelkie środki bezpieczeństwa w celu ochrony poufności i integralności powierzonych mu danych.



Konkurs na wykonanie projektu zagospodarowania terenu – dla wybranych terenów objętych projektem Studium Uwarunkowań i Kierunków Zagospodarowania Przestrzennego Gminy Jabłonna, z dokładnym uwzględnieniem zawartych w nim wytycznych będącego rezultatem zajęć przeprowadzonych w szkołach na terenie Gminy Jabłonna w ramach projektu „Partycypacja w planowaniu przestrzennym” pn. „Zaprojektujmy Gminę Jabłonna” w roku szkolnym 2017/2018.

.....
miejsowość, data

OŚWIADCZENIE RODZICA/OPIEKUNA

Ja
(imię i nazwisko Rodzica/Opiekuna)

Wyrażam zgodę na przystąpienie i udział
(imię i nazwisko Uczestnika Konkursu)

- w Konkursie pn. „Zaprojektujmy Gminę Jabłonna” na wykonanie projektu zagospodarowania terenu dla wybranych terenów objętych projektem Studium Uwarunkowań i Kierunków Zagospodarowania Przestrzennego Gminy Jabłonna, z dokładnym uwzględnieniem zawartych w nim wytycznych w roku szkolnym 2017/2018.

Jednocześnie wyrażam zgodę na przetwarzanie danych osobowych
(imię i nazwisko Uczestnika Konkursu)

- w związku z udziałem w Konkursie pn. „Zaprojektujmy Gminę Jabłonna” w roku szkolnym 2017/2018.

Oświadczam, iż zapoznałem/zapoznałam się z Regulaminem Konkursu.

.....
Podpis Rodzica/Opiekuna

Wyrażam zgodę na przetwarzanie moich danych osobowych na potrzeby przeprowadzenia Konkursu plastycznego w ramach projektu „Partycypacja w planowaniu przestrzennym”, niezbędnych w zakresie udziału w Konkursie nieletniego będącego pod moją opieką zgodnie z Ustawą z dnia 29 sierpnia 1997 roku o ochronie danych osobowych (t.j. Dz. U. z 2016 r. poz. 922 z późn. zm.)

.....
Podpis Rodzica/Opiekuna

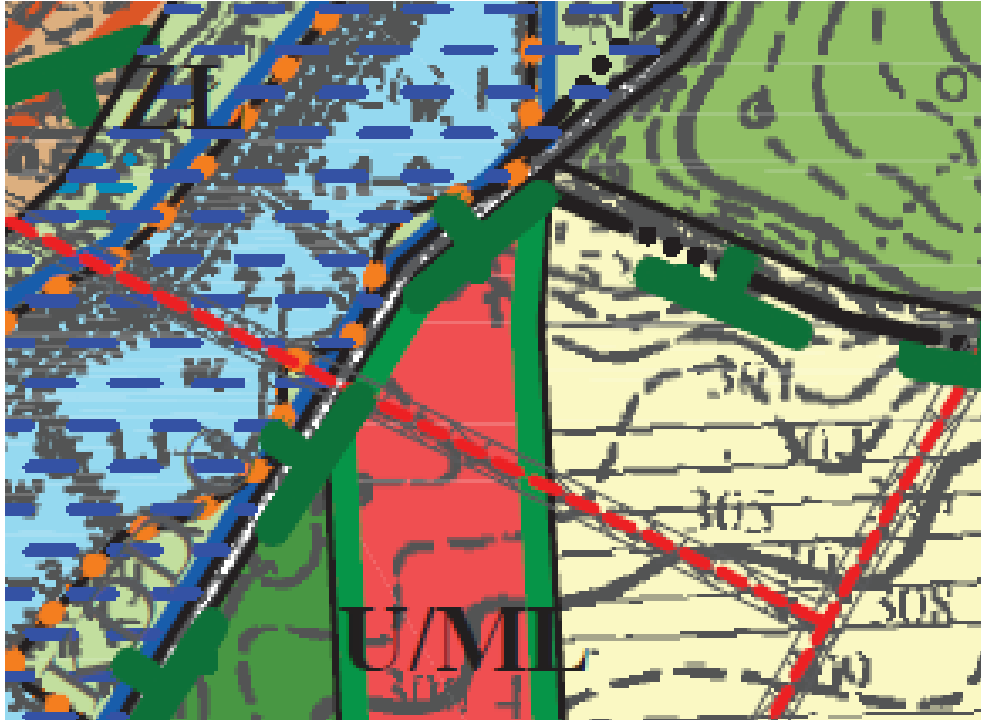


Unia Europejska
Europejski Fundusz Społeczny



ZAKRES I FORMA PRACY KONKURSOWEJ

1. Pracą konkursową jest projekt zagospodarowania terenu – dla nieruchomości położonych w miejscowości Jabłonna-Majątek (tereny za pałacem) objętych projektem Studium Uwarunkowań i Kierunków Zagospodarowania Przestrzennego Gminy Jabłonna – oznaczonych symbolami WS, ZP, ZŁ, U/ML:



przy czym przeznaczenie poszczególnych terenów jest następujące:

WS – wody stojące:

1. przeznaczenie podstawowe – wody śródlądowe stojące (naturalne stawy i rozlewiska).
2. dla terenów ustala się następujące zasady zagospodarowania:
 - 1) utrzymanie naturalnego charakteru linii brzegowej
 - 2) nakaz zachowania wód w korytach naturalnych oraz roślinności w ich strefie biologicznej,
 - 3) dopuszcza się lokalizację obiektów związanych z hodowlą i połowem ryb (pomosty, jazy, itp.),
 - 4) dopuszcza się lokalizację urządzeń związanych z turystyką i rekreacją (baseny, pomosty, keje, itp.).

ZP – obszar zieleni publicznej

Z podstawowym przeznaczeniem gruntów pod:

1. zielen parkową,
2. zielen izolacyjną,
3. skwery i zieleńce,
4. ogrody botaniczne i zoologiczne,



5. zielenie nieurzadzona i zielenie towarzyszcza ciekom wodnym (lacznie z zagospodarowaniem cieku) oraz tereny upraw polowych bez prawa jakiegokolwiek zabudowy,

ZŁ – tereny lęgowie

1. ustala się przeznaczenie podstawowe terenów pod łąki, pastwiska, użytki zielone oraz zielenie lęgowa;
2. ustala się przeznaczenie uzupełniające terenów pod realizację:
 - 1) zalesień gruntów niższych klas i gruntów o niekorzystnych warunkach gospodarowania oraz gruntów przylegających do istniejących gruntów leśnych,
 - 2) różnorodnych biologicznie zadrzewień i zakrzewień śródpolnych,
 - 3) upraw polowych jeśli pozwalają na to warunki glebowe oraz na zasadach zgodnych z przepisami odrębnymi,
 - 4) urządzeń melioracji wodnych,
 - 5) urządzeń turystycznych,
 - 6) uzbrojenia terenu,
3. na terenach tego przeznaczenia obowiązuje całkowity zakaz realizacji nowej zabudowy kubaturowej z wyjątkiem obiektów dopuszczonych jako przeznaczenie uzupełniające terenów;
4. na terenach tego przeznaczenia obowiązuje zakaz lokalizacji budowli rolniczych na terenach o wysokim stanie wód gruntowych przekraczającym poziom posadowienia tych budowli.

U/ML – tereny usług sportu i rekreacji w połączeniu z funkcją lotniskową

zabudowę oraz urządzenie terenu należy kształtować w sposób zapewniający zachowanie przepisów prawa oraz następujących warunków:

1. zabudowę lotniskową realizować jako budynek parterowy z poddaszem użytkowym, z zachowaniem następujących parametrów:
 - 1) wysokość zabudowy lotniskowej: do II kondygnacji;
 - 2) dach: -dwu lub wielopołaciowy, o nachyleniu: od 20 do 40 stopni,
 - pokrycie z dachówki lub materiałów dachówko-podobnych,
 - dopuszcza się realizację lukarn dachowych o takim samym kącie nachylenia jak połać dachu;
2. dopuszcza się realizację indywidualnych obiektów i urządzeń sportowo rekreacyjnych oraz małej architektury; lub dobudowanych do budynku lotniskowe
3. Na terenie zakłada się możliwość utworzenia ośrodka rekreacyjno-wypoczynkowego, związanego z wypoczynkiem codziennym lub pobytowym. Zabudowa będzie mogła zostać zrealizowana w jednym lub dwóch budynkach o wysokości do II kondygnacji nadziemnych, z dachem stromym o nachyleniu połąci dachowych nie mniejszym niż 35 stopni. Budynki mogą być przeznaczone na:
 - usługi czasowego zakwaterowania (pensjonat, obiekt odnowy biologicznej itp.),
 - usługi gastronomii,
 - usługi sportowo-rekreacyjne w budynku (np. kręgielnia, salon gier itp.),

Na terenie przeznaczonym do zagospodarowania, z ograniczeniem zmiany rzeźby terenu oraz zachowaniem skupisk zieleni istniejącej, mogą być realizowane budowle i obiekty małej architektury:

- boiska do gier oraz miejsca do wypoczynku,
- ciągi spacerowe,
- zabudowa linii brzegu (pomosty, tarasy widokowe).



2. Zadaniem konkursowym jest przygotowanie **projektu zagospodarowania terenu**, o którym mowa w pkt 1 z założeniem, że teren przeznaczony ma być na realizację **przestrzeni publicznej o charakterze rekreacyjno-sportowym** według następujących wytycznych projektowych:
- a. należy dokładnie przeanalizować uwarunkowania projektowe – przede wszystkim ustalenia projektu studium uwarunkowań i kierunków zagospodarowania przestrzennego (co można na tym terenie zaprojektować?) ale też otoczenie – warto przeprowadzić wizję terenową;
 - b. następnie należy zaplanować lokalizację tam obiektów służących wypoczynkowi mieszkańców gminy ale też mogących zachęcić do odwiedzin tego miejsca przez turystów (domki letniskowe, małe obiekty gastronomiczne, urządzenia sportowe, tereny piknikowe, place zabaw i inne);
 - c. należy przemyśleć i jeśli potrzebne - zaprojektować dojścia do obiektów, dojazd, miejsca postoju pojazdów;
 - d. ważne jest zaprojektowanie terenu w taki sposób, aby zaplanowane funkcje ze sobą nie kolidowały;
 - e. sposób zagospodarowania otoczenia obiektu powinien zapewnić bezpieczeństwo jego użytkowników;
3. Forma pracy:
- a. dotyczy uczniów startujących w kategorii wiekowej od IV do VI (włącznie) klasy szkoły podstawowej
 - plansza A1 (płaska - kredka, mazaki, farby, wyklejanki) a na niej:
 - przedstawienie zagospodarowania w formie rzutu (format ok A2) - kolorowy rysunek inspirowany rysunkiem technicznym,
 - wykaz obiektów,
 - opis projektu (max 1 strona A4, czcionka ARIAL, rozmiar 12)
 - b. dotyczy uczniów startujących w kategorii wiekowej od VII szkoły podstawowej do klas gimnazjum:
 - plansza A0 (płaska - kredka, mazaki, farby) a na niej:
 - przedstawienie zagospodarowania w formie rzutu (format ok A2) - kolorowy rysunek inspirowany rysunkiem technicznym,
 - wykaz obiektów,
 - dwa wybrane widoki terenu,
 - opis projektu (max 1 strona A4, czcionka ARIAL, rozmiar 12)
4. Zastosowana technika rysunkowa musi zapewnić czytelność projektu a poszczególne oznaczenia dokładnie wyjaśniona na planszy.
5. Szczegółowo sposób wykonania pracy zostanie omówiony na warsztatach projektowych o których mowa w par 6 niniejszego Regulaminu.
6. Podczas warsztatów uczestnikom rozdane zostaną również podkłady mapowe niezbędne do wykonania projektu.



**Konkurs „Zaprojektujmy Gminę Jabłonna”
ZGŁOSZENIE PRACY**

Imiona i nazwiska autorów pracy	
Klasa	
Nazwa szkoły	
Imię i nazwisko Opiekuna Konkursu	
Adres e-mail Opiekuna Konkursu	
Numer telefonu Opiekuna Konkursu	
TYTUŁ KONKURSOWEJ PRACY	

ZGODA Opiekuna Konkursu*

Ja,(imię i nazwisko Opiekuna Konkursu) wyrażam zgodę na przetwarzanie moich danych osobowych w celach związanych z realizacją Konkursu, zgodnie z ustawą z dnia 29 sierpnia 1997 roku o ochronie danych osobowych (t.j. Dz. U. 2016 r., poz. 922 ze zm.). Administratorem danych jest Gmina Jabłonna. Opiekun Konkursu ma prawo wglądu do swoich danych i ich poprawiania. Podanie danych jest dobrowolne, jednak odmowa ich podania jest równoznaczna z brakiem możliwości wzięcia udziału w Konkursie.

Jednocześnie oświadczam, że:

- zapoznałam/-em się z treścią Regulaminu Konkursu „Zaprojektujmy Gminę Jabłonna” i wyrażam zgodę na warunki w nim zawarte;
- posiadam wszystkie niezbędne zgody opiekunów prawnych Uczestników Konkursu do prawidłowego zgłoszenia pracy konkursowej, w tym zgodę na uczestnictwo Uczestników Konkursu w Konkursie oraz zgodę na przetwarzanie danych osobowych w celach związanych z realizacją Konkursu, zgodnie z ustawą z dnia 29 sierpnia 1997 roku o ochronie danych osobowych (t.j. Dz. U. 2016 r., poz. 922 ze zm.).

.....
miejsowość, data

.....
czytelny podpis Opiekuna Konkursu



Unia Europejska
Europejski Fundusz Społeczny

