

**UCHWAŁA NR XIX/108/16
RADY MIASTA JEDLINA-ZDRÓJ**

z dnia 30 czerwca 2016 r.

w sprawie przyjęcia Programu Rewitalizacji Miasta Jedlina-Zdrój

Na podstawie art. 18 ust. 2 pkt 6 ustawy z dnia 8 marca 1990 r. o samorządzie gminnym (t. j. Dz.U. z 2016 r. poz. 446) Rada Miasta Jedlina-Zdrój uchwała co następuje:

- § 1. Przyjmuje się Program Rewitalizacji Miasta Jedlina-Zdrój, stanowiący załącznik do niniejszej uchwały.
- § 2. Wykonanie uchwały powierza się Burmistrzowi Miasta Jedlina-Zdrój.
- § 3. Uchwała wchodzi w życie z dniem podjęcia.

Przewodnicząca Rady Miasta

Maria Drapich



Program Rewitalizacji Miasta Jedlina-Zdrój

Współfinansowanie ze środków Unii Europejskiej, w ramach Programu Pomoc Techniczna 2014 - 2020



Fundusze Europejskie
Pomoc Techniczna



DOLNY
ŚLĄSK

Unia Europejska
Fundusz Spójności



Spis treści

Spójność Programu Rewitalizacji Miasta Jedlina-Zdrój z dokumentami strategicznymi krajowymi, regionalnymi i lokalnymi.....	3
Źródła danych do diagnozy obszarów problemowych.....	8
Ogólna charakterystyka Miasta.....	11
Analiza sfery społecznej.....	13
Demografia.....	13
Bezrobocie.....	14
Ubóstwo.....	16
Bezpieczeństwo.....	18
Uczestnictwo w życiu kulturalnym.....	19
Analiza koncentracji problemów społecznych.....	21
Propozycje obszarów rewitalizacji w badaniu ankietowym.....	23
Analiza sfery gospodarczej.....	27
Problemy gospodarcze w badaniach ankietowych.....	32
Analiza koncentracji zjawisk gospodarczych.....	33
Analiza sfery środowiskowej.....	35
Analiza koncentracji negatywnych zjawisk środowiskowych.....	40
Analiza sfery przestrzenno-funkcjonalnej.....	42
Analiza koncentracji negatywnych zjawisk przestrzenno-funkcjonalnych.....	46
Analiza sfery technicznej.....	47
Problemy środowiskowe, przestrzenno-funkcjonalne i techniczne w badaniu ankietowym....	51
Obszar rewitalizacji w ramach Programu Rewitalizacji Miasta Jedlina-Zdrój.....	52
Analiza SWOT obszaru rewitalizacji.....	54
Wizja stanu obszaru po przeprowadzeniu rewitalizacji.....	56
Podstawowe projekty i przedsięwzięcia rewitalizacyjne.....	58
Pozostałe projekty i przedsięwzięcia rewitalizacyjne.....	72
Mechanizmy komplementarności przedsięwzięć rewitalizacyjnych.....	74
Ramy finansowe Programu Rewitalizacji.....	76
Mechanizmy włączenia interesariuszy w proces rewitalizacji.....	82
System wdrażania Programu Rewitalizacji Miasta Jedlina-Zdrój.....	84
System monitorowania i oceny Programu Rewitalizacji Miasta Jedlina-Zdrój.....	87
Załącznik graficzny – granice obszaru rewitalizacji.....	89

Spójność Programu Rewitalizacji Miasta Jedlina-Zdrój z dokumentami strategicznymi krajowymi, regionalnymi i lokalnymi

Krajowa Strategia Rozwoju Regionalnego 2010-2020

Krajowa Strategia Rozwoju Regionalnego 2010-2020 jest podstawowym dokumentem wyznaczającym ramy polityki regionalnej Polski do roku 2020.

Zgodnie z zapisaną w KSRR wizją rozwoju w 2020 roku polskie regiony stanowiąc będą lepsze miejsce do życia dzięki podniesieniu poziomu i jakości życia oraz przez stworzenie takich ram gospodarczo-społecznych i instytucjonalnych, które zwiększają szanse realizacji aspiracji i możliwości jednostek i wspólnot lokalnych. Polskie regiony będą silniejsze gospodarczo, lepiej zintegrowane gospodarczo, społecznie i przestrzennie oraz bardziej samorządne w wyniku procesu decentralizacji i szerszego urzeczywistniania zasady partnerstwa i subsydiarności.

Realizacji celu strategicznego służyć będą trzy cele:

- Wspomaganie wzrostu konkurencyjności regionów,
- Budowanie spójności terytorialnej i przeciwdziałanie marginalizacji obszarów problemowych,
- Tworzenie warunków dla skutecznej, efektywnej i partnerskiej realizacji działań rozwojowych ukierunkowanych terytorialnie.

W ramach celu 2 ujęto cel operacyjny 2.3. Restrukturyzacja i rewitalizacja miast i innych obszarów tracących dotychczasowe funkcje społeczno-gospodarcze.

Jak wskazano w KSRR w Polsce znajduje się wiele obszarów, które pomimo znacznej na tle innych jednostek terytorialnych zamożności, na skutek zmian społeczno-gospodarczych, utraciły w ostatnich latach możliwości wzrostu i kreowania zatrudnienia z powodu upadku tradycyjnego przemysłu, gwałtownej zmiany koniunktury na wytwarzane produkty i usługi, degradacji środowiska przyrodniczego czy też powiązanej z tymi procesami degradacji infrastruktury, w tym mieszkaniowej, a także dużego odpływu ludności.

Działania w ramach tego obszaru problemowego polityki regionalnej będą prowadzone na podstawie lokalnych programów rewitalizacji, w których realizacji powinni uczestniczyć, poza władzami regionalnymi i lokalnymi, w jak największym stopniu partnerzy gospodarczy i społeczni.

Strategia Rozwoju Województwa Dolnośląskiego 2020

Strategia Rozwoju Województwa Dolnośląskiego 2020 jest narzędziem stymulowania i projektowania rozwoju, które kierunkuje działania władz oraz wskazuje obszary wymagające regulacji i finansowania.

Zgodnie z zapisami dokumentu Jedlina-Zdrój znajduje się w Sudeckim Obszarze Integracji, który obejmuje południowy obszar województwa dolnośląskiego. Obszar ten cechuje się wieloma barierami rozwojowymi, wynikającymi m.in. z depopulacji, dużego bezrobocia i utrudnionych warunków prowadzenia inwestycji prorozwojowych i infrastrukturalnych (specyfika terenów górskich i podgórskich, tereny cenne przyrodniczo, w tym chronione prawnie). Jednocześnie charakteryzuje się on wyjątkowymi walorami przyrodniczymi i krajobrazowymi, a także nie w pełni wykorzystanym potencjałem turystyczno-

uzdrowiskowym.

Obszar Interwencji, w jakim położona jest Jedlina-Zdrój to Aglomeracja Wałbrzyska. Jest to obszar, który po likwidacji przemysłu wydobywczego węgla kamiennego stracił swoją ekonomiczną pozycję. Problemy spotęgowane zostały trudnościami dostosowania się społeczeństwa do nagłych zmian strukturalnych w gospodarce. Aglomeracja Wałbrzyska objęta jest modelowym porozumieniem samorządów lokalnych, wspólnie budujących strategię rozwoju aglomeracji wałbrzyskiej jako obszaru funkcjonalnego, wykorzystującego własne zasoby, w tym także walory przyrodnicze i turystyczne.

W Strategii Rozwoju Województwa Dolnośląskiego 2020 określono 8 celów szczegółowych:

- Cel 1. Rozwój gospodarki opartej na wiedzy
- Cel 2. Zrównoważony transport i poprawa dostępności transportowej
- Cel 3. Wzrost konkurencyjności przedsiębiorstw, zwłaszcza MŚP
- Cel 4. Ochrona środowiska naturalnego, efektywne wykorzystanie zasobów oraz dostosowanie do zmian klimatu i poprawa poziomu bezpieczeństwa
- Cel 5. Zwiększenie dostępności technologii komunikacyjno-informacyjnych
- Cel 6. Wzrost zatrudnienia i mobilności pracowników
- Cel 7. Włączenie społeczne, podnoszenie poziomu i jakości życia
- Cel 8. Podniesienie poziomu edukacji, kształcenie ustawiczne

Z punktu widzenia Programu Rewitalizacji Miasta Jedlina-Zdrój największe znaczenie mają następujące cele Strategii Rozwoju Województwa Dolnośląskiego 2020:

- Cel 4. Ochrona środowiska naturalnego, efektywne wykorzystanie zasobów oraz dostosowanie do zmian klimatu i poprawa poziomu bezpieczeństwa
- Cel 7. Włączenie społeczne, podnoszenie poziomu i jakości życia

W odniesieniu do Programu Rewitalizacji Miasta Jedlina-Zdrój szczególnie istotne są następujące makrosfery i powiązane z nimi przedsięwzięcia:

Makrosfera: ZASOBY – grupa działań zakładających podniesienie efektywności wykorzystania zasobów środowiska naturalnego i kulturowego regionu (w tym potencjału rozwiniętej, policentrycznej sieci osadniczej).

Przedsięwzięcie:

3.1.1. Zrównoważone i racjonalne gospodarcze wykorzystanie surowców naturalnych.

3.1.2. Wykorzystanie potencjału wód mineralnych, leczniczych i geotermalnych.

3.1.6. Ochrona i udostępnianie walorów przyrodniczo-krajobrazowych oraz kulturowych.

3.4.11. Wspieranie działań na rzecz rewitalizacji zabytkowych zespołów urbanistycznych i najcenniejszych obiektów architektury.

Makrosfera: TURYSTYKA

4.1.2. Udostępnienie obiektów dziedzictwa kulturowego i przyrodniczego.

4.1.3. Rozwój produktów turystycznych i rozbudowa infrastruktury turystycznej regionu, m.in. dla pobudzenia popytu na usługi turystyczno-rekreacyjne.

Makrosfera: SPOŁECZEŃSTWO I PARTNERSTWO

7.1.1. Rozwój demograficzny.

7.1.2. Rozwój kapitału społecznego i obywatelskiego.

7.1.6. Rozwój sprzyjający włączeniu społecznemu.

7.1.7. Wykorzystanie potencjału osób zagrożonych wykluczeniem społecznym.

7.1.8. Wsparcie seniorów zagrożonych wykluczeniem społecznym.

Strategia Zintegrowanych Inwestycji Terytorialnych Aglomeracji Wałbrzyskiej

Aglomeracja Wałbrzyska jest porozumieniem 16 samorządów, które na podstawie porozumienia realizują wspólną strategię rozwoju pon.: „Strategia Rozwoju Aglomeracji Wałbrzyskiej na lata 2013–2020”

W dokumencie określono 4 podstawowe cele rozwojowe:

1. Dynamiczna Gospodarka i Innowacyjna Przedsiębiorczość
2. Atrakcyjne Środowisko Zamieszkania i Pracy
3. Sprawna i Efektywna Infrastruktura
4. Aktywna Społeczność

W odniesieniu do Programu Rewitalizacji Miasta Jedlina-Zdrój szczególnie istotne są następujące cele rozwojowe i powiązane z nimi priorytety:

Cel Rozwojowy 2. Atrakcyjne Środowisko Zamieszkania i Pracy

Realizacja celu rozwojowego przyczyni się do odniesienia atrakcyjności przestrzeń Aglomeracji Wałbrzyskiej dla mieszkańców i przedsiębiorstw. Dokument wskazuje na potrzebę realizacji inwestycji w infrastrukturę w celu poprawy środowiska zamieszkania. W trosce o środowisko powinny być realizowane interwencje w zakresie:

- rozwoju komunikacji publicznej ograniczającej niską emisję,
- zmniejszenia energochłonności budynków mieszkalnych i publicznych,
- zwiększenia udziału odnawialnych źródeł energii,
- włączenia jak największej liczby budynków do zbiorowego systemu grzewczego,
- modernizacji oświetlenia ulicznego,
- rozwoju sieci gazowej i zastępowania nią tradycyjnych systemów opartych na węglu.

Dokument wskazuje na konieczność podejmowania działań z zakresu rewitalizacji tkanki przemysłowej, powojkowej oraz tkanki mieszkaniowej i dróg co powinno zapobiec niekorzystnemu procesowi przekształcania się niektórych dzielnic miast w obszary biedy. Istotne są również inwestycje zmierzające do zachowania dziedzictwa kulturowego oraz bioróżnorodności środowiska.

Program Rewitalizacji Miasta Jedlina-Zdrój jest spójny w tym zakresie z następującymi priorytetami celu rozwojowego 2. Atrakcyjne Środowisko Zamieszkania i Pracy:

Priorytet 2.1. Przeciwdziałanie niskiej emisji w Aglomeracji Wałbrzyskiej

Priorytet 2.2. Poprawa efektywności energetycznej budynków publicznych i zasobów mieszkaniowych

Priorytet 2.4. Wsparcie rewitalizacji fizycznej i gospodarczej ubogich społeczności miejskich i wiejskich

Priorytet 2.5. Obszary przemysłowe i środowisko miejskie Aglomeracji Wałbrzyskiej

Priorytet 2.7. Ochrona, promowanie i rozwój dziedzictwa kulturowego

Cel Rozwojowy 4. Aktywna Społeczność

Realizacja niniejszego celu rozwojowego wymaga zapewnienia opieki nad dziećmi do lat trzech, dobrze funkcjonującego systemu edukacji, a także rozwiniętej oferty szkoleniowo-doradczej dla osób chcących podnieść swoje kwalifikacje zawodowe lub zdobyć nowe kompetencje. Musi również funkcjonować sprawny system pomocy społeczno-zawodowej dla osób zagrożonych ubóstwem i wykluczeniem społecznym. W ramach przeciwdziałania negatywnym zjawiskom społecznym nastąpi ułatwienie w dostępie do należytej jakości usług szkoleniowych, doradczych, psychologicznych.

Program Rewitalizacji Miasta Jedlina-Zdrój jest spójny w tym zakresie z następującymi priorytetami celu rozwojowego 4. Aktywna Społeczność:

Priorytet 4.1. Pobudzanie aktywności lokalnych

Priorytet 4.2. Poprawa poziomu edukacji i promowanie uczenia się przez całe życie

Priorytet 4.3. Promowanie włączenia społecznego

Strategia Rozwoju Gminy Jedlina-Zdrój na lata 2011-2020

Strategia Rozwoju Gminy Jedlina Zdrój wytycza cele obszarowe wynikające ze sformułowanej misji kreśląc tym samym pożądaną wizję Jedliny – Zdroju do roku 2020 w następujących obszarach:

- Przedsiębiorczość i infrastruktura – gmina atrakcyjna dla biznesu zainteresowanego uzdrowiskowym, ekologicznym, przestrzennym i historycznym (ew. zintegrowanym) rozwojem miasta.
- Działalność kulturalna i infrastruktura społeczna – partycypacja mieszkańców w rozwój bezpiecznego i samorządowego miasta.
- Turystyka, sport i rekreacja – środowisko naturalne atutem dla rozwoju uzdrowiskowości, turystyki, sportu, rekreacji i poprawy jakości życia mieszkańców.
- Promocja miasta – wspieranie rozwoju miasta i regionu poprzez angażowanie różnych środowisk w tym nauki i biznesu w poszukiwaniu rozwiązań pozwalających osiągnąć przewagę konkurencyjną na rynku uzdrowiskowym i turystycznym.

Każdemu celowi obszarowemu przypisano zbiór celów strategicznych i operacyjnych, których realizacja powinna doprowadzić do osiągnięcia każdego z tych czterech celów obszarowych. Program Rewitalizacji Miasta Jedlina-Zdrój przyczynia się do realizacji następujących celów obszarowych, strategicznych i operacyjnych zawartych w Strategii Rozwoju Gminy Jedlina-Zdrój na lata 2011-2020:

Obszar strategiczny: Przedsiębiorczość i infrastruktura – gmina atrakcyjna dla biznesu zainteresowanego uzdrowiskowym, ekologicznym, przestrzennym i historycznym rozwojem miasta.

Cel strategiczny: 4.1.2. Kreowanie Jedliny – Zdroju jako nowoczesnego uzdrowiska o randze krajowej i zagranicznej wykorzystującego dla swojego rozwoju naturalne bogactwo przyrody, położenie geograficzne i wielowiekową tradycję uzdrowiskową.

Cele operacyjne:

3. Tworzenie pozytywnego wizerunku i atmosfery uzdrowiska poprzez zadbane przestrzenie publiczne, profesjonalną wizualizację informacyjną walorów przyrodniczych i kulturowych oraz organizowane imprezy kulturalne, sportowe i rekreacyjno – wypoczynkowe.

Cel strategiczny: 4.1.3. Jedlina – Zdrój miasto ładu przestrzennego, nowoczesnej i funkcjonalnej infrastruktury miejskiej.

Cele operacyjne:

1. Harmonizowanie rozwoju społeczno – gospodarczego i zagospodarowania przestrzennego z uwzględnieniem uzdrowiskowego statusu miasta.

2. Utrzymywanie bezpiecznego i efektywnego miejskiego układu komunikacyjnego, należytego stanu technicznego jezdni, chodników oraz zwiększenia miejsc parkingowych.

7. Promowanie i wspieranie wprowadzania ekologicznych systemów ogrzewania mieszkań i budynków.

8. Realizacja planu rewitalizacji miasta i efektywne gospodarowanie zasobem mieszkaniowym gminy.

10. Opracowanie i wdrożenie do realizacji we współpracy z właścicielami i zarządcami budynków mieszkalnych „Programu poprawy estetyki i zagospodarowania terenów przydomowych”.

Obszar strategiczny: Działalność kulturalna i infrastruktura społeczna – partycypacja mieszkańców w rozwój bezpiecznego i samorządnego miasta.

Cel strategiczny: 4.2.6. Zapewnianie poprawy warunków życia mieszkańców przez budowanie systemowego podejścia do rozwiązywania problemów społecznych, opracowywanie i realizację programów w celu przeciwdziałania patologiom społecznym, biedzie, bezradności, marginalizacji i wykluczeniu społecznemu.

Cele operacyjne:

2. Monitorowanie i zapewnienie pełnej realizacji celów strategicznych zawartych w Strategii Integracji i Rozwiązywania Problemów Społecznych.

4. Poprawienie organizacji i jakości usług świadczonych przez OPS w celu otwarcia na klienta i profesjonalizację obsługi podopiecznych.

Cel strategiczny: 4.2.9. Ograniczanie rozmiarów bezrobocia instrumentem zmniejszania się ubóstwa i

marginalizacji społecznej.

Cele operacyjne:

1. Wykorzystywanie wszystkich możliwości zagwarantowanych prawem do przeciwdziałania i walki z bezrobociem oraz aktywizacji zawodowej bezrobotnych.
2. Rozwijanie aktywnych form pomocy skierowanej do osób zagrożonych wykluczeniem społecznym, długotrwale bezrobotnych w tym kobiet.
3. Ograniczanie skali bezrobocia wśród osób młodych w wieku 25 – 35 lat.
4. Organizowanie działań służących readaptacji do środowiska pracy w przypadku długotrwałego bezrobocia.

Obszar strategiczny: Turystyka, sport, rekreacja i środowisko naturalne atutem dla rozwoju miasta i poprawy jakości życia mieszkańców.

Cel strategiczny: 4.3.3. Ochrona środowiska naturalnego, działania proekologiczne i edukacja ekologiczna stanowią obszary mające kluczowe znaczenie dla rozwoju uzdrowiska oraz wszystkich dziedzin życia mieszkańców a także ich przyszłych pokoleń.

Cele operacyjne:

1. Podejmowanie działań związanych z podnoszeniem świadomości ekologicznej społeczeństwa.
4. Utrzymywanie wartościowych ekosystemów Jedliny – Zdroju i otoczenia uzdrowiska przez:
 - ochronę krajobrazu kulturowego (otuliny centralnej części uzdrowiska, porośnięte lasami wzgórze i góry stanowiące naturalne tło dla historycznej zabudowy siedliska miasta),
 - ochronę klimatu i bioklimatu cechującego się właściwościami leczniczymi i profilaktycznymi, hartującego układ termoregulacyjny i wspomagającego leczenie różnorodnych schorzeń,
 - ochronę złóż wód leczniczych, wzbogacanie terenów leśnych i parkowych o niezbędną infrastrukturę turystyczną: szlaki turystyczne, miejsca widokowe, ścieżki zdrowia, miejsca odpoczynku itp.,
 - ochronę stanu sanitarnego powietrza i ochronę przed hałasem terenów uzdrowiskowych wykorzystywanych dla celów leczniczo – uzdrowiskowych.

Źródła danych do diagnozy obszarów problemowych

Program Rewitalizacji Miasta Jedlina-Zdrój został opracowany w oparciu o wytyczne Ministra Infrastruktury i Rozwoju w zakresie rewitalizacji w programach operacyjnych na lata 2014-2020.

Opracowanie obejmuje pełną diagnozę służącą wyznaczeniu obszaru rewitalizacji oraz analizie dotyczących go problemów, diagnoza obejmuje kwestie społeczne oraz gospodarcze lub przestrzenno-funkcjonalne lub techniczne lub środowiskowe.

Zgodnie z w/w wytycznymi obszarem rewitalizacji może być obszar znajdujący się w stanie kryzysowym. Za stan taki należy przyjąć – stan spowodowany koncentracją negatywnych zjawisk społecznych (w szczególności bezrobocia, ubóstwa, przestępczości, niskiego poziomu edukacji lub kapitału społecznego, niewystarczającego poziomu uczestnictwa w życiu publicznym i kulturalnym), współwystępujących z negatywnymi zjawiskami w co najmniej jednej z następujących sfer:

- gospodarczej (w szczególności w zakresie niskiego stopnia przedsiębiorczości, słabej kondycji lokalnych przedsiębiorstw),
- środowiskowej (w szczególności w zakresie przekroczenia standardów jakości środowiska, obecności odpadów stwarzających zagrożenie dla życia, zdrowia, ludzi bądź stanu środowiska),
- przestrzenno-funkcjonalnej (w szczególności w zakresie niewystarczającego wyposażenia w infrastrukturę techniczną i społeczną, braku dostępu do podstawowych usług lub ich niskiej jakości, niedostosowania rozwiązań urbanistycznych do zmieniających się funkcji obszaru, niskiego poziomu obsługi komunikacyjnej, deficytu lub niskiej jakości terenów publicznych),
- technicznej (w szczególności w zakresie degradacji stanu technicznego obiektów budowlanych, w tym o przeznaczeniu mieszkaniowym, oraz braku funkcjonowania rozwiązań technicznych umożliwiających efektywne korzystanie z obiektów budowlanych, w szczególności w zakresie energooszczędności i ochrony środowiska).

W celu zdiagnozowania obszarów problemowych wykorzystano dane i informacje z następujących źródeł:

- bezrobocie – dane z Powiatowego Urzędu Pracy w Wałbrzychu
- ubóstwo – dane z Ośrodka Pomocy Społecznej w Jedlinie-Zdroju
- przestępczość - dane z Komendy Miejskiej Policji w Wałbrzychu
- edukacja oraz poziom kapitału społecznego – dane z jednostek oświatowych działających na terenie Jedliny-Zdroju, dane Urzędu Miejskiego w Jedlinie-Zdroju
- poziom uczestnictwa w życiu publicznym i kulturalnym – dane z Centrum Kultury w Jedlinie-Zdroju
- gospodarka – dane z Centralnej Ewidencji i Informacji o Działalności Gospodarczej, dane z Urzędu Miejskiego w Jedlinie-Zdroju
- środowisko – dane z Urzędu Miejskiego w Jedlinie-Zdroju
- dane dotyczące zjawisk przestrzenno-funkcjonalnych, gospodarczych oraz technicznych pochodziły z Urzędu Miejskiego w Jedlinie-Zdroju
- infrastruktura wodno-kanalizacyjna- dane Wałbrzyskiego Związku Wodociągów i Kanalizacji

W celu uzupełnienia w/w danych oraz poznania potrzeb i oczekiwań interesariuszy na etapie opracowywania diagnozy i wyznaczania obszarów rewitalizacji przeprowadzono konsultacje społeczne w następujących

formach:

- badania ankietowe
- spotkania z grupami interesariuszy
- wywiady z przedstawicielami społeczności lokalnej

Najważniejszym narzędziem partycypacji społecznej na etapie diagnozowania obszarów problemowych było zbieranie informacji przy wykorzystaniu ankiety diagnostycznej.

Ankieta diagnostyczna obejmowała następujące grupy danych:

- propozycje obszaru, jaki zdaniem ankietowanego powinien zostać objęty procesem rewitalizacji,
- blok pytań dotyczących problemów społecznych,
- blok pytań dotyczących problemów związanych z infrastrukturą i stanem środowiska,
- blok pytań dotyczących miejsc i form spędzania czasu wolnego i form integracji społeczności lokalnej,
- blok pytań dotyczących problemów gospodarczych,

Ankieta diagnostyczna została rozpowszechniona wśród mieszkańców Jedliny-Zdroju następującymi kanałami dystrybucji:

- w wersji elektronicznej poprzez oficjalną stronę internetową Urzędu Miasta Jedlina-Zdrój: <http://www.rewitalizacja.jedlinazdroj.eu/>
- w wersji drukowanej, w nakładzie 500 egzemplarzy udostępnionej w następujących miejscach:
 - w Urzędzie Miejskim w Jedlinie-Zdroju,
 - w Centrum Kultury w Jedlinie-Zdroju,
 - w Ośrodku Pomocy Społecznej w Jedlinie Zdroju,
 - na spotkaniach z interesariuszami,

Wyniki danych pozyskanych z wykorzystaniem ankiety diagnostycznej prezentowane są w dalszej części opracowania, na etapie analizy poszczególnych obszarów problemowych oraz wyznaczania obszarów rewitalizacji.

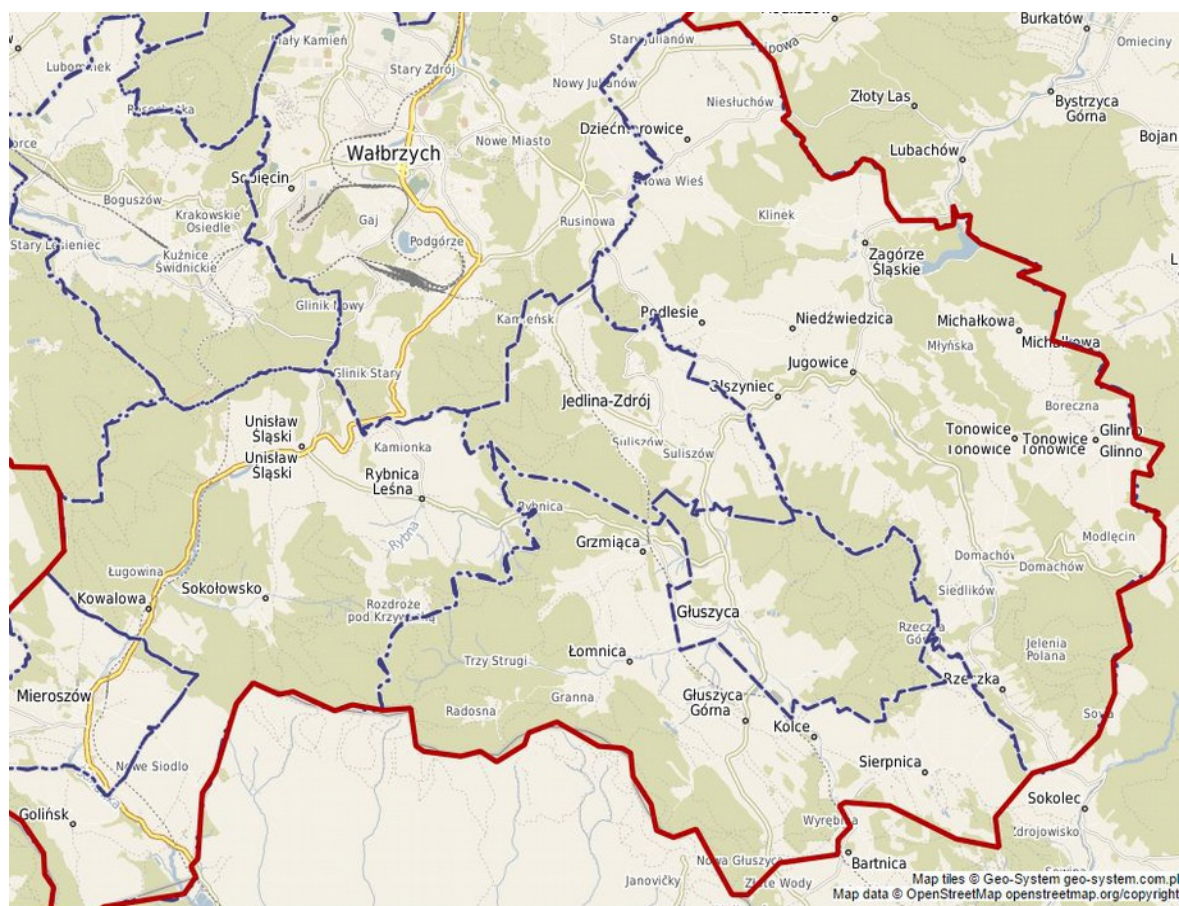
Ogólna charakterystyka Miasta

Jedlina-Zdrój leży w południowo-zachodniej części Polski, na terenie województwa dolnośląskiego, wchodzi w skład powiatu wałbrzyskiego.

Jedlina-Zdrój graniczy:

- od północnego-zachodu i północy – z gminą Wałbrzych,
- od północnego-wschodu i wschodu – z gminą Walim,
- od południa – z gminą Głuszyca,
- od zachodu – z gminą Mieroszów.

Jedlina-Zdrój położona jest na Przedgórzu Sudeckim w obrębie Gór Wałbrzyskich na wysokości 400-800 m n.p.m. Obszar miasta leży w obrębie głęboko wyciętej doliny rzeki Bystrzyca oraz szerokiej doliny rzeki Jedlina. Najwyższe szczyty Gór Wałbrzyskich w granicach administracyjnych miejscowości to: Borowa (854 m n.p.m.), Sucha (784 m n.p.m.) i Wołowiec (777 m n.p.m.). Około 50 % powierzchni stanowią lasy i bory mieszane górskie (świerk, buk, sosna, dąb, brzoza).



Rys. Położenie Jedliny-Zdroju w Powiecie Wałbrzyskim

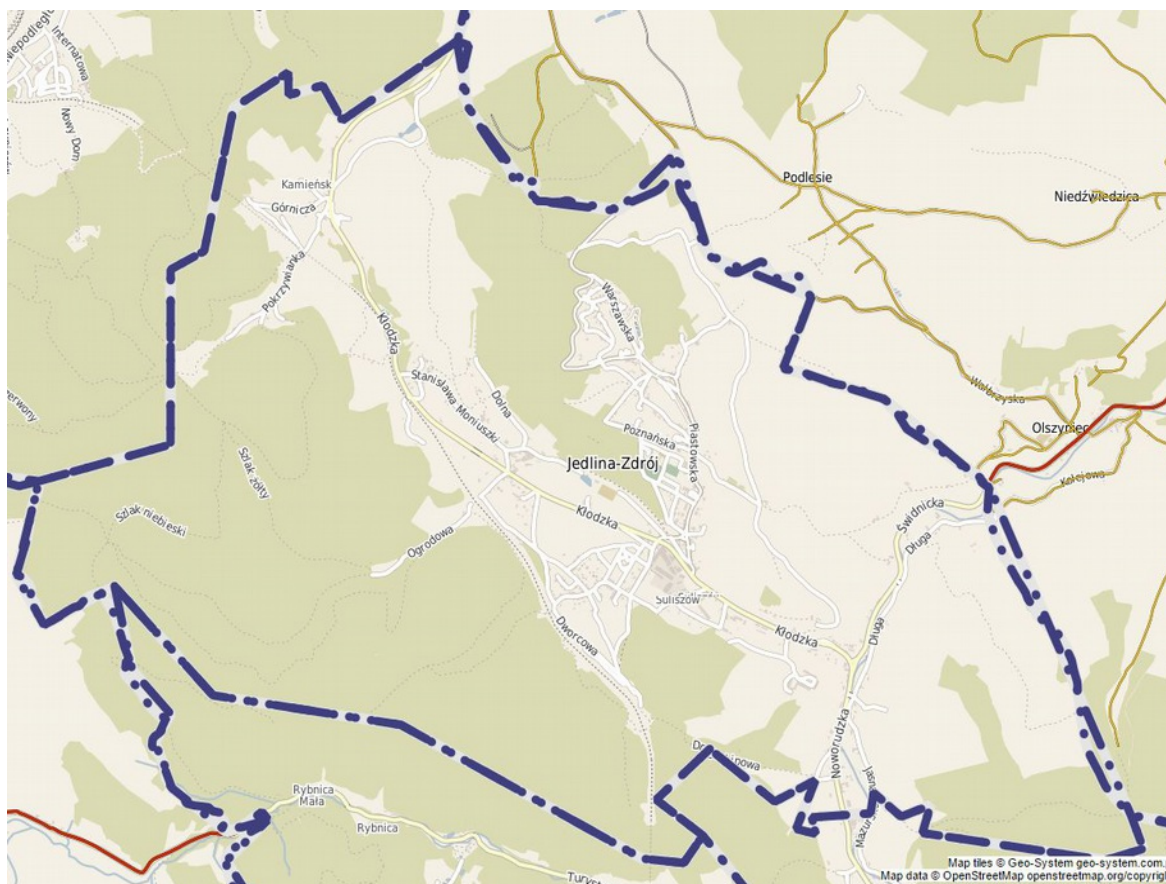
Historia Jedliny-Zdroju sięga XIII wieku, gdy była to osada drwali należąca do Bolka I, księcia świdnicko-jaworskiego. W XVI wieku odkryto pierwsze źródła wody mineralnej, w XVIII w. uznano je za lecznicze i zaczęto korzystać z nich na większą skalę. W 1723 roku osada stała się uzdrowiskiem. Od imienia Charlotta, żony Hansa Christophera barona von Seher-Thoss właściciela Jedlinki, miejscowość nazwano Charlottenbrunn. W XVIII w. miejscowość zaczęła się rozrastać. Badanie wód dokonywane kolejno

w 1789 r. przez chemika Klaprotha z Berlina i w 1825 r. przez Carla Beinerta – aptekarza i biologa mieszkającego w Jedlinie-Zdroju wypadły nad podziw korzystnie. Powstał kurort znany na całym Śląsku. W szczytowym okresie swojego rozwoju (przed II wojną światową) uzdrowisko mogło pomieścić jednorazowo 600 kuracjuszy. Po wojnie sanatorium podupadło, by w 1962 roku reaktywować swoją działalność jako Przedsiębiorstwo Państwowe Uzdrowisko Szczawno-Jedlina, od 1999 roku “Uzdrowisko Szczawno-Jedlina” Spółka Akcyjna. Obecnie właścicielem Spółki Uzdrowskiej jest Samorząd Województwa Dolnośląskiego.

Prawa miejskie Jedlina-Zdrój uzyskała 1 stycznia 1967 r. na mocy Rozporządzenia Prezesa Rady Ministrów z dnia 9 grudnia 1966 roku w sprawie ustanowienia niektórych miast (Dz. U. Nr 52, poz. 318). Obecne miasto powstało z jednostek: Jedlina – Zdrój, Jedlinka, Glinica, Kamieńsk i Suliszów. Granice gminy Jedlina-Zdrój są jednocześnie administracyjnymi granicami miasta Jedlina-Zdrój.

Gmina posiada predyspozycje dla rozwoju turystyki oraz rekreacji i wypoczynku. Istniejące walory uzdrowskie i turystyczne to szansa rozwoju miasta. Funkcja uzdrowska przez długie lata była i w dalszym ciągu jest funkcją wiodącą. Także okolice Jedliny – Zdroju należą do jednych z najciekawszych terenów Dolnego Śląska. Atrakcyjne i nowoczesne uzdrowisko z uzupełniającą rolą turystyki sportu i rekreacji są bardzo istotnym kierunkiem działań dla rozwoju Jedliny-Zdroju.

Powierzchnia gminy wynosi 1746 ha, a zamieszkuje ją 4 720 osób (dane Urząd Miasta 2016).



Rys. Obszar miasta Jedlina-Zdrój

Analiza sfery społecznej

Zawarta w diagnozie analiza sfery społecznej służy identyfikacji negatywnych zjawisk społecznych i skali ich występowania w poszczególnych częściach Jedliny-Zdroju.

Demografia

Na koniec kwietnia 2016 roku liczba mieszkańców Jedliny-Zdroju wynosiła 4 720 osób. Liczbę ludności wg ulic prezentuje tabela.

Tab. Liczba mieszkańców i wskaźnik obciążenia demograficznego wg ulic

Ulica	Liczba mieszkańców	Wskaźnik obciążenia demograficznego
ul. Adama Mickiewicza	47	73,91
ul. Akacyjowa	60	54,84
ul. Aleksandra Fredry	15	0,00
ul. Barbary	39	81,25
ul. Bloki Kolejowe	50	68,18
ul. Bolesława Chrobrego	288	32,10
ul. Bolesława Prusa	25	26,67
ul. Brzozowa	18	36,36
ul. Chojnowska	126	56,25
ul. Chopina	34	78,57
ul. Cmentarna	100	40,68
ul. Norwida	20	0,00
ul. Czesława Miłosza	4	0,00
ul. Długa	111	32,31
ul. Dolna	14	100,00
ul. Dworcowa	24	69,23
ul. Górna	9	100,00
ul. Górnicza	41	76,47
ul. Henryka Sienkiewicza	76	35,90
ul. Hoża	40	24,00
ul. Jana Kochanowskiego	11	0,00
ul. Jasna	82	45,45
ul. Juliana Tuwima	14	0,00
ul. Kamienna	104	20,31
ul. Kłodzka	514	48,72
ul. Konopnickiej	61	75,86
ul. Kościelna	67	38,46
ul. Krótka	40	33,33
ul. Leśna	51	51,72
ul. Lipowa	31	18,18
ul. Marii Dąbrowskiej	22	36,36
ul. Moniuszki	219	34,40
ul. Mostowa	13	12,50
ul. Narutowicza	14	57,14
al. Niepodległości	7	250,00
ul. Noworudzka	223	43,48
ul. Ogrodowa	82	32,00
ul. Partyzantów	25	90,91
ul. Piastowska	376	58,33
ul. Piękna	24	66,67
ul. Pokrzywianka	53	48,39
ul. Południowa	57	50,00
ul. Poznańska	153	36,05
ul. Północna	112	31,82
ul. Reja	7	250,00
ul. Reymonta	33	50,00
ul. Słowackiego	216	53,45
ul. Świdnicka	96	24,07

ul. Tytusa Chałubińskiego	40	33,33
ul. Wałbrzyska	108	32,86
ul. Warszawska	139	44,30
ul. Sikorskiego	185	47,62
ul. Włociańska	83	27,45
ul. Zagórska	14	55,56
ul. Zakopiańska	21	46,15
ul. Zamkowa	23	23,08
ul. Zbigniewa Herberta	3	0,00
pl. Zdrojowy	21	100,00
pl. Zwycięstwa	235	45,11
Razem	4 720	43,53

Źródło: dane Urzędu Miasta Jedlina-Zdrój

W ramach analizy danych dotyczących mieszkańców Jedliny-Zdroju obliczono dla poszczególnych ulic wskaźnik obciążenia demograficznego miarę pokazującą relację pomiędzy liczbą osób w wieku poprodukcyjnym i w wieku produkcyjnym (dokładnie: liczba osób w wieku emerytalnym na 100 osób pracujących).

Zbyt wysokie wartości tego wskaźnika są niekorzystne z punktu widzenia finansów publicznych i rozwoju gospodarczego (mała liczba osób aktywnych zawodowo, duży udział osób korzystających ze świadczeń pomocy społecznej, ochrony zdrowia itp.).

Na terenie Jedliny-Zdroju wskaźnik obciążenia demograficznego wyliczony na całego obszaru miasta wynosi 43,53 osoby w wieku poprodukcyjnym na 100 osób pracujących. Kolorem czerwonym zapisane zostały wyniki dla ulic, gdzie wskaźnik ten jest wyższy od średniej dla Gminy.

Bezrobocie

Liczba osób bezrobotnych na terenie Jedliny-Zdroju na koniec kwietnia 2016 roku wynosiła 215 osób. Analizując liczbę bezrobotnych w latach 2013-2015 obserwuje się spadek tego wskaźnika w Gminie. Jest to tendencja występująca w całym Powiecie Wałbrzyskim. Liczbę bezrobotnych w Jedlinie-Zdroju i w Powiecie Wałbrzyskim w latach 2013-2015 prezentuje tabela.

Tab. Liczba bezrobotnych w latach 2013-2015 (dane na koniec IV kwartału)

Rok	2013	2014	2015
Liczba bezrobotnych w Jedlina-Zdrój	286	253	215
Liczba bezrobotnych w Powiecie Wałbrzyskim	4339	3577	2995
Bezrobotni z Gminy Jedlina-Zdrój w ogólnej liczbie bezrobotnych Powiatu Wałbrzyskiego	6,59%	7,07%	7,18%

Źródła: dane Powiatowy Urząd Pracy Wałbrzych

Dynamika spadku bezrobocia na terenie Jedliny-Zdroju jest niższa, niż w Powiecie Wałbrzyskim. Obrazuje to udział bezrobotnych z Gminy Jedlina-Zdrój w ogólnej liczbie bezrobotnych w Powiecie. W prezentowanym okresie udział ten ma tendencję rosnącą.

Liczbę bezrobotnych w odniesieniu do miejscowości i ulic Jedliny-Zdroju prezentuje tabela. Prezentuje ona zarówno ilość osób bezrobotnych, jak też osób trwale bezrobotnych, czyli osób bezrobotnych, które w ciągu ostatnich dwóch lat pozostawały bez pracy co najmniej 12 miesięcy.

W celach porównawczych dane liczbowe przeliczono na wskaźnik liczby osób przypadający na 1000

mieszkańców, co umożliwi porównanie sytuacji na poszczególnych ulicach mimo różnej liczby ich mieszkańców.

Tab. Liczba bezrobotnych w Jedlinie-Zdroju (dane IV kwartał 2015 roku)

Ulica	Liczba bezrobotnych		Liczba osób trwale bezrobotnych	
	Liczba osób	wskaźnik /1000 mieszkańców	Liczba osób	wskaźnik /1000 mieszkańców
ul. Adama Mickiewicza	0	0,00	0	0,00
ul. Akacjowa	3	50,00	1	16,67
ul. Aleksandra Fredry	0	0,00	0	0,00
ul. Barbary	2	51,28	0	0,00
ul. Bloki Kolejowe	5	100,00	1	20,00
ul. Bolesława Chrobrego	16	55,56	3	10,42
ul. Bolesława Prusa	1	40,00	0	0,00
ul. Brzozowa	1	55,56	1	55,56
ul. Chojnowska	3	23,81	1	7,94
ul. Chopina	0	0,00	0	0,00
ul. Cmentarna	3	30,00	1	10,00
ul. Norwida	1	50,00	0	0,00
ul. Czesława Miłosza	0	0,00	0	0,00
ul. Długa	2	18,02	1	9,01
ul. Dolna	1	71,43	0	0,00
ul. Dworcowa	0	0,00	0	0,00
ul. Górna	1	111,11	0	0,00
ul. Górnicza	5	121,95	0	0,00
ul. Henryka Sienkiewicza	2	26,32	0	0,00
ul. Hoża	5	125,00	3	75,00
ul. Jana Kochanowskiego	0	0,00	0	0,00
ul. Jasna	3	36,59	2	24,39
ul. Juliana Tuwima	1	71,43	0	0,00
ul. Kamienna	11	105,77	1	9,62
ul. Kłodzka	23	44,75	5	9,75
ul. Konopnickiej	1	16,39	0	0,00
ul. Kościelna	3	44,78	0	0,00
ul. Krótka	4	100,00	0	0,00
ul. Leśna	2	39,22	1	19,61
ul. Lipowa	3	96,77	1	32,26
ul. Marii Dąbrowskiej	0	0,00	0	0,00
ul. Moniuszki	11	50,23	3	13,70
ul. Mostowa	0	0,00	0	0,00
ul. Narutowicza	1	71,43	0	0,00
al. Niepodległości	0	0,00	0	0,00
ul. Noworudzka	19	85,20	4	17,94
ul. Ogrodowa	3	36,59	0	0,00
ul. Partyzantów	2	80,00	1	40,00
ul. Piastowska	17	45,21	3	7,98
ul. Piękna	2	83,33	2	83,33
ul. Pokrzywianka	1	18,87	0	0,00
ul. Południowa	0	0,00	0	0,00
ul. Poznańska	12	78,43	2	13,07
ul. Północna	4	35,71	0	0,00
ul. Reja	0	0,00	0	0,00
ul. Reymonta	2	60,61	1	30,30
ul. Słowackiego	3	13,89	1	4,63
ul. Świdnicka	5	52,08	2	20,83
ul. Tytusa Chałubińskiego	2	50,00	1	25,00
ul. Wałbrzyska	1	9,26	0	0,00
ul. Warszawska	4	28,78	0	0,00
ul. Sikorskiego	6	32,43	2	10,81
ul. Włociańska	2	24,10	1	12,05
ul. Zagórska	0	0,00	0	0,00
ul. Zakopiańska	4	190,48	1	47,62

ul. Zamkowa	1	43,48	0	0,00
ul. Zbigniewa Herberta	0	0,00	0	0,00
pl. Zdrojowy	2	95,24	1	47,62
pl. Zwycięstwa	9	38,30	3	12,77
Razem	215	45,55	50	10,59

Źródło: dane PUP Wałbrzych

Liczba osób trwale bezrobotnych w miesiącu kwietniu 2016 roku stanowiła 23,25% ogólnej liczby bezrobotnych zarejestrowanych w Powiatowym Urzędzie Pracy w Wałbrzychu. Osoby pozostające dłużej bez pracy często zaprzestają działań w kierunku znalezienia zatrudnienia.

Długotrwałe bezrobocie „uczy” pewnych określonych zachowań – np. uzyskania świadczeń z pomocy społecznej, brak problemu z opieką nad dzieckiem, duża ilość czasu wolnego. Pójście do pracy stwarza dla bezrobotnego groźbę zburzenia tego utrwalonego porządku. Z tego powodu trwale bezrobocie jest jednym z istotnych wskaźników diagnozowania obszarów problemowych w sferze społecznej. Kolorem czerwonym zapisane zostały wyniki dla ulic, gdzie wskaźnik ten jest wyższy od średniej dla Gminy.

Ubóstwo

Problem ubóstwa jest problemem wieloaspektowym. Zazwyczaj przyjmuje się, że jest to zjawisko związane z brakiem możliwości zaspokajania potrzeb, które w zbiorowości uznaje się za podstawowe. Zjawisko to, wiąże się więc bezpośrednio z sytuacją materialną.

Zjawisko ubóstwa w Jedlinie-Zdroju zostało przeanalizowane w oparciu o dane Ośrodka Pomocy Społecznej. Analizie poddano liczbę osób, pobierających świadczenie w postaci zasiłku okresowego.

W celach porównawczych dane liczbowe przeliczono również na wskaźnik liczby osób w przeliczeniu na 1000 mieszkańców co umożliwi obiektywne porównanie sytuacji na poszczególnych ulicach i w poszczególnych miejscowościach.

Tab. Ilość udzielonych zasiłków okresowych w Jedlinie-Zdroju

Ulica	Liczba bezrobotnych	
	Liczba osób objęta świadczeniem	wskaźnik /1000 mieszkańców
ul. Adama Mickiewicza	0	0,00
ul. Akacjowa	0	0,00
ul. Aleksandra Fredry	0	0,00
ul. Barbary	0	0,00
ul. Bloki Kolejowe	0	0,00
ul. Bolesława Chrobrego	6	20,83
ul. Bolesława Prusa	0	0,00
ul. Brzozowa	0	0,00
ul. Chojnowska	0	0,00
ul. Chopina	1	29,41
ul. Cmentarna	1	10,00
ul. Norwida	0	0,00
ul. Czesława Miłosza	0	0,00
ul. Długa	0	0,00
ul. Dolna	0	0,00
ul. Dworcowa	0	0,00
ul. Górna	1	111,11
ul. Górnicza	1	24,39
ul. Henryka Sienkiewicza	1	13,16
ul. Hoża	2	50,00
ul. Jana Kochanowskiego	0	0,00
ul. Jasna	2	24,39
ul. Juliana Tuwima	0	0,00

ul. Kamienna	3	28,85
ul. Kłodzka	10	19,46
ul. Konopnickiej	1	16,39
ul. Kościelna	0	0,00
ul. Krótka	0	0,00
ul. Leśna	0	0,00
ul. Lipowa	0	0,00
ul. Marii Dąbrowskiej	0	0,00
ul. Moniuszki	1	4,57
ul. Mostowa	0	0,00
ul. Narutowicza	0	0,00
al. Niepodległości	0	0,00
ul. Noworudzka	8	35,87
ul. Ogrodowa	1	12,20
ul. Partyzantów	0	0,00
ul. Piastowska	4	10,64
ul. Piękna	0	0,00
ul. Pokrzywianka	0	0,00
ul. Południowa	0	0,00
ul. Poznańska	0	0,00
ul. Północna	0	0,00
ul. Reja	0	0,00
ul. Reymonta	0	0,00
ul. Słowackiego	0	0,00
ul. Świdnicka	2	20,83
ul. Tytusa Chałubińskiego	0	0,00
ul. Wałbrzyska	0	0,00
ul. Warszawska	0	0,00
ul. Sikorskiego	1	5,41
ul. Włociańska	0	0,00
ul. Zagórska	0	0,00
ul. Zakopiańska	1	47,62
ul. Zamkowa	0	0,00
ul. Zbigniewa Herberta	0	0,00
pl. Zdrojowy	1	47,62
pl. Zwycięstwa	3	12,77
Razem	51	10,81

Źródło: Ośrodek Pomocy Społecznej w Jedlinie-Zdroju.

Zasiłek okresowy w przeciwieństwie do zasiłku stałego nie jest formą pomocy dla osób całkowicie niezdolnych do pracy (z racji wieku, stanu zdrowia). Dotyczy więc osób, które potencjalnie, w przyszłości mogą podjąć pracę zarobkową. Kolorem czerwonym zapisane zostały wyniki dla ulic, gdzie wskaźnik ten jest wyższy od średniej dla Gminy.

Bezpieczeństwo

Badanie niekorzystnych zjawisk związanych z szeroko pojętym łamaniem prawa opiera się przede wszystkim na analizie statystyk Policji. Analiza tego typu statystyk ma jedną istotną wadę - przypisują one zdarzenia do miejsca ich popełnienia/wykrycia, a nie do miejsca zamieszkania sprawcy – gdzie znajduje się prawdziwe źródło problemu. Bezpośrednie przypisanie sprawcy do miejsca zdarzenia dotyczy przypadków przemocy domowej. Dlatego w analizie koncentracji niekorzystnych zjawisk wykorzystano dane dotyczące interwencji domowych Policji.

Tab. Ilość interwencji domowych na terenie Jedliny-Zdroju

Ulica:	Interwencje domowe Policji	
	Liczba interwencji domowych	wskaźnik /1000 mieszkańców
ul. Adama Mickiewicza	0	0,00
ul. Akacyjowa	1	16,67
ul. Aleksandra Fredry	0	0,00
ul. Barbary	1	25,64
ul. Bloki Kolejowe	0	0,00
ul. Bolesława Chrobrego	4	13,89
ul. Bolesława Prusa	0	0,00
ul. Brzozowa	0	0,00
ul. Chojnowska	3	23,81
ul. Chopina	2	58,82
ul. Cmentarna	2	20,00
ul. Norwida	0	0,00
ul. Czesława Miłosza	0	0,00
ul. Długa	3	27,03
ul. Dolna	0	0,00
ul. Dworcowa	0	0,00
ul. Górna	0	0,00
ul. Górnicza	0	0,00
ul. Henryka Sienkiewicza	0	0,00
ul. Hoża	0	0,00
ul. Jana Kochanowskiego	0	0,00
ul. Jasna	1	12,20
ul. Juliana Tuwima	0	0,00
ul. Kamienna	1	9,62
ul. Kłodzka	14	27,24
ul. Konopnickiej	0	0,00
ul. Kościelna	0	0,00
ul. Krótka	0	0,00
ul. Leśna	0	0,00
ul. Lipowa	0	0,00
ul. Marii Dąbrowskiej	0	0,00
ul. Moniuszki	4	18,26
ul. Mostowa	0	0,00
ul. Narutowicza	1	71,43
al. Niepodległości	0	0,00
ul. Noworudzka	4	17,94
ul. Ogrodowa	5	60,98
ul. Partyzantów	0	0,00
ul. Piastowska	15	39,89
ul. Piękna	0	0,00
ul. Pokrzywianka	2	37,74
ul. Południowa	0	0,00
ul. Poznańska	0	0,00

ul. Północna	3	26,79
ul. Reja	0	0,00
ul. Reymonta	0	0,00
ul. Słowackiego	1	4,63
ul. Świdnicka	1	10,42
ul. Tytusa Chałubińskiego	0	0,00
ul. Wałbrzyska	2	18,52
ul. Warszawska	0	0,00
ul. Sikorskiego	0	0,00
ul. Włosciańska	0	0,00
ul. Zagórska	0	0,00
ul. Zakopiańska	1	47,62
ul. Zamkowa	2	86,96
ul. Zbigniewa Herberta	0	0,00
pl. Zdrojowy	0	0,00
pl. Zwycięstwa	3	12,77
Razem	76	16,10

Źródło: Komenda Miejska Policji Wałbrzych

Kolorem czerwonym zapisane zostały wyniki dla ulic, gdzie wskaźnik ten jest wyższy od średniej dla Gminy, która wynosi 16,1 interwencji domowych na 1000 mieszkańców.

Uczestnictwo w życiu kulturalnym

Na terenie Miasta działa gminna instytucja kultury: Centrum Kultury w Jedlinie-Zdroju. Celem Centrum Kultury jest prowadzenie wielokierunkowej działalności rozwijającej i zaspokajającej potrzeby kulturalne mieszkańców Jedliny-Zdroju oraz upowszechnianie i promocja lokalnego dziedzictwa kultury w kraju i za granicą. Siedziba Centrum Kultury znajduje się przy ul. Piastowskiej 13.

Do podstawowych zadań Centrum Kultury należy między innymi:

- organizowanie różnych form edukacji kulturalnej i wychowania przez sztukę,
- rozpoznanie i rozbudzanie zainteresowań i potrzeb kulturalnych ludnościowa
- umożliwienie indywidualnego i zespołowego uczestnictwa w różnych formach wypowiedzi artystycznej i prowadzenie kół i klubów zainteresowań, sekcji, zespołów itp.
- organizowanie spektakli i koncertów, festiwali, wystaw, odczytów, imprez artystycznych, rozrywkowych, turystyczno-rekreacyjnych
- koordynowanie działalności na terenie miasta w zakresie organizacji imprez kulturalnych i sportowo-rekreacyjnych

Większość imprez organizowanych na terenie Jedliny-Zdroju ma charakter otwarty. Nie jest więc możliwe określenie, z jakich ulic pochodzą widzowie uczestniczący w wydarzeniach artystycznych, uczestnicy imprez rekreacyjnych itd. Z tego względu jako parametr obrazujący uczestnictwo mieszkańców w życiu kulturalnym i rekreacyjnym miasta przyjęto uczestnictwo w zajęciach i warsztatach organizowanych przez Centrum Kultury. Instytucja Kultury działająca na terenie Jedliny-Zdroju organizuje różnorodne zajęcia dla osób w różnych grupach wiekowych. Poziom uczestnictwa w tych zajęciach zależy wyłącznie od chęci samych mieszkańców.

Tab. Ilość uczestników stałych zajęć i warsztatów organizowanych przez Centrum Kultury

Ulica:	Liczba uczestników zajęć i warsztatów	wskaźnik /1000 mieszkańców
ul. Adama Mickiewicza	0	0,00
ul. Akacyjowa	0	0,00
ul. Aleksandra Fredry	0	0,00
ul. Barbary	0	0,00
ul. Bloki Kolejowe	0	0,00
ul. Bolesława Chrobrego	6	20,83
ul. Bolesława Prusa	1	40,00
ul. Brzozowa	0	0,00
ul. Chojnowska	0	0,00
ul. Chopina	3	88,24
ul. Cmentarna	3	30,00
ul. Norwida	0	0,00
ul. Czesława Miłosa	0	0,00
ul. Długa	0	0,00
ul. Dolna	0	0,00
ul. Dworcowa	0	0,00
ul. Górna	1	111,11
ul. Górnicza	0	0,00
ul. Henryka Sienkiewicza	2	26,32
ul. Hoża	0	0,00
ul. Jana Kochanowskiego	0	0,00
ul. Jasna	0	0,00
ul. Juliana Tuwima	0	0,00
ul. Kamienna	0	0,00
ul. Kłodzka	8	15,56
ul. Konopnickiej	0	0,00
ul. Kościelna	6	89,55
ul. Krótka	1	25,00
ul. Leśna	0	0,00
ul. Lipowa	0	0,00
ul. Marii Dąbrowskiej	0	0,00
ul. Moniuszki	0	0,00
ul. Mostowa	1	76,92
ul. Narutowicza	0	0,00
al. Niepodległości	0	0,00
ul. Noworudzka	4	17,94
ul. Ogrodowa	2	24,39
ul. Partyzantów	0	0,00
ul. Piastowska	4	10,64
ul. Piękna	0	0,00
ul. Pokrzywianka	1	18,87
ul. Południowa	0	0,00
ul. Poznańska	0	0,00
ul. Północna	3	26,79
ul. Reja	0	0,00
ul. Reymonta	0	0,00
ul. Słowackiego	5	23,15
ul. Świdnicka	0	0,00
ul. Tytusa Chałubińskiego	0	0,00
ul. Wałbrzyska	3	27,78
ul. Warszawska	2	14,39
ul. Sikorskiego	0	0,00
ul. Włosciańska	2	24,10
ul. Zagórska	0	0,00
ul. Zakopiańska	1	47,62
ul. Zamkowa	2	86,96
ul. Zbigniewa Herberta	0	0,00
pl. Zdrojowy	0	0,00
pl. Zwycięstwa	0	0,00
Razem	61	12,92

Źródło: Centrum Kultury w Jedlinie-Zdroju

Kolorem czerwonym zapisane zostały wyniki dla ulic, gdzie wskaźnik ten jest niższy od średniej dla Gminy, który wynosi 12,92 uczestnika stałych zajęć i warsztatów organizowanych przez Centrum Kultury na 1000 mieszkańców.

Analiza koncentracji problemów społecznych

W celu dokonania oceny koncentracji problemów społecznych na terenie Jedliny-Zdroju zebrane dane porównywano do średniej obliczonej dla całej Gminy. Dotyczyło to każdego badanego czynnika. Gdy analizowany czynnik na badanym obszarze (ulica,) ma wartość gorszą od średniej, potwierdza to występowanie problemu społecznego.

Na potrzeby analizy przyjęto, że ze zjawiskiem szczególnej koncentracji problemów mamy do czynienia w sytuacji, gdy co najmniej 75% badanych czynników wykazuje wartość gorszą od średniej dla Gminy. W przedmiotowej analizie oznacza to, że z koncentracją mamy do czynienia w przypadku, gdy co najmniej 5 z 6 badanych parametrów ma wartość gorszą od średniej dla Gminy.

Tab. Zbiorcze zestawienie parametrów, wykorzystanych do analizy koncentracji problemów społecznych na terenie Jedliny-Zdroju.

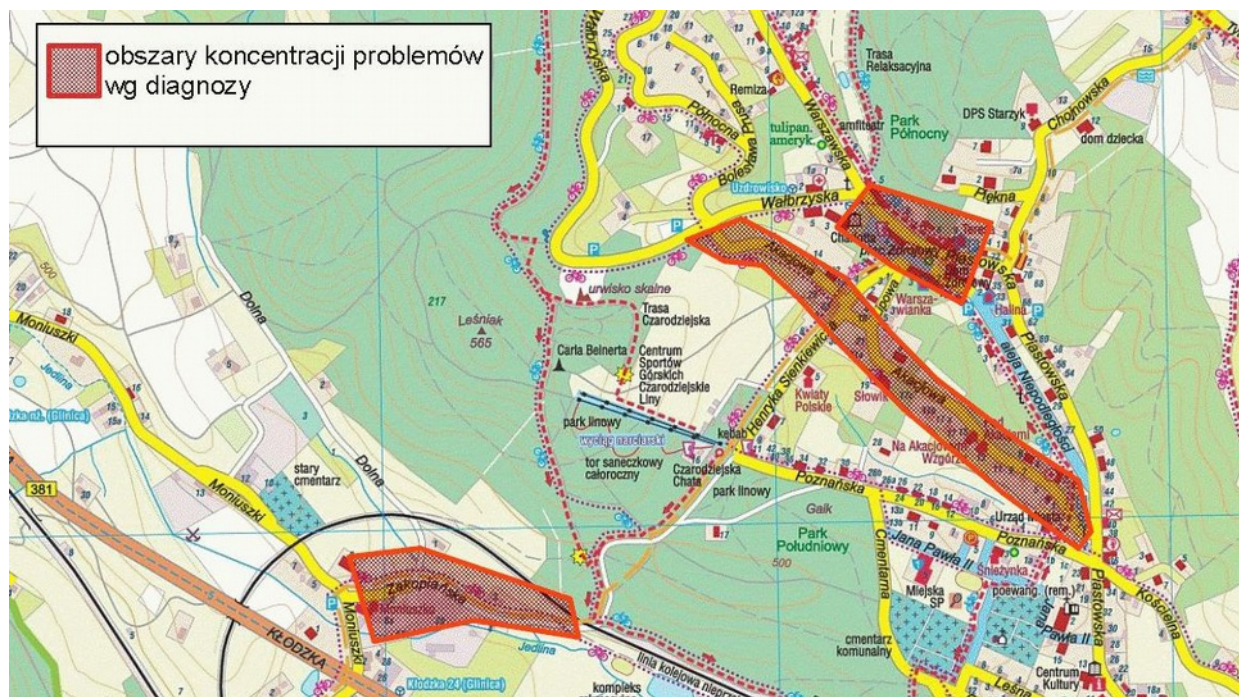
Ulica:	Wskaźnik obciążenia demograficznego	Bezrobocie	Bezrobocie trwałe	Ubóstwo	bezpieczeństwo	Uczestnictwo w kulturze	Suma	Kryterium obszaru kryzysowego >75%
ul. Adama Mickiewicza	Tak					Tak	2	
ul. Akacjowa	Tak	Tak	Tak		Tak	Tak	5	Tak
ul. Aleksandra Fredry						Tak	1	
ul. Barbary	Tak	Tak			Tak	Tak	4	
ul. Bloki Kolejowe	Tak	Tak	Tak			Tak	4	
ul. Bolesława Chrobrego		Tak		Tak			2	
ul. Bolesława Prusa							0	
ul. Brzozowa	Tak	Tak				Tak	3	
ul. Chojnowska	Tak				Tak	Tak	3	
ul. Chopina	Tak			Tak	Tak		3	
ul. Cmentarna					Tak		1	
ul. Norwida		Tak				Tak	2	
ul. Czesława Miłosa						Tak	1	
ul. Długa					Tak	Tak	2	
ul. Dolna	Tak	Tak				Tak	3	
ul. Dworcowa	Tak					Tak	2	
ul. Górna	Tak	Tak		Tak			3	
ul. Górnicza	Tak	Tak		Tak		Tak	4	
ul. Henryka Sienkiewicza				Tak			1	
ul. Hoża		Tak	Tak	Tak		Tak	4	
ul. Jana Kochanowskiego						Tak	1	
ul. Jasna	Tak	Tak	Tak			Tak	4	
ul. Juliana Tuwima		Tak				Tak	2	
ul. Kamienna		Tak		Tak		Tak	3	
ul. Kłodzka	Tak			Tak	Tak		3	

ul. Konopnickiej	Tak			Tak		Tak	3	
ul. Kościelna							0	
ul. Krótka		Tak					1	
ul. Leśna	Tak		Tak			Tak	3	
ul. Lipowa		Tak	Tak			Tak	3	
ul. Marii Dąbrowskiej						Tak	1	
ul. Moniuszki		Tak	Tak		Tak	Tak	4	
ul. Mostowa							0	
ul. Narutowicza	Tak	Tak			Tak	Tak	4	
al. Niepodległości	Tak					Tak	2	
ul. Noworudzka		Tak	Tak	Tak	Tak		4	
ul. Ogrodowa				Tak	Tak		2	
ul. Partyzantów	Tak	Tak	Tak			Tak	4	
ul. Piastowska	Tak				Tak	Tak	3	
ul. Piękna	Tak	Tak	Tak			Tak	4	
ul. Pokrzywianka	Tak				Tak		2	
ul. Południowa	Tak					Tak	2	
ul. Poznańska		Tak	Tak			Tak	3	
ul. Północna					Tak		1	
ul. Reja	Tak					Tak	2	
ul. Reymonta	Tak	Tak	Tak			Tak	4	
ul. Słowackiego	Tak						1	
ul. Świdnicka		Tak	Tak	Tak		Tak	4	
ul. Tytusa Chałubińskiego		Tak	Tak			Tak	3	
ul. Wałbrzyska					Tak		1	
ul. Warszawska	Tak						1	
ul. Sikorskiego	Tak		Tak			Tak	3	
ul. Włociańska			Tak				1	
ul. Zagórska	Tak					Tak	2	
ul. Zakopiańska		Tak	Tak	Tak	Tak	Tak	5	Tak
ul. Zamkowa					Tak		1	
ul. Zbigniewa Herberta						Tak	1	
pl. Zdrojowy	Tak	Tak	Tak	Tak		Tak	5	Tak
pl. Zwycięstwa	Tak		Tak	Tak		Tak	4	

Kryterium 75% badanych kryteriów potwierdzających koncentrację problemów społecznych spełniają 3 ulice znajdujące się w Jedlinie-Zdroju:

- ul. Akacjowa
- ul. Zakopiańska
- pl. Zdrojowy

Wzajemne położenie ulic dotkniętych największą koncentracją negatywnych zjawisk społecznych wg diagnozy prezentuje rysunek.



Rys. Ulice o największej koncentracji negatywnych zjawisk społecznych obszarze Jedliny-Zdroju

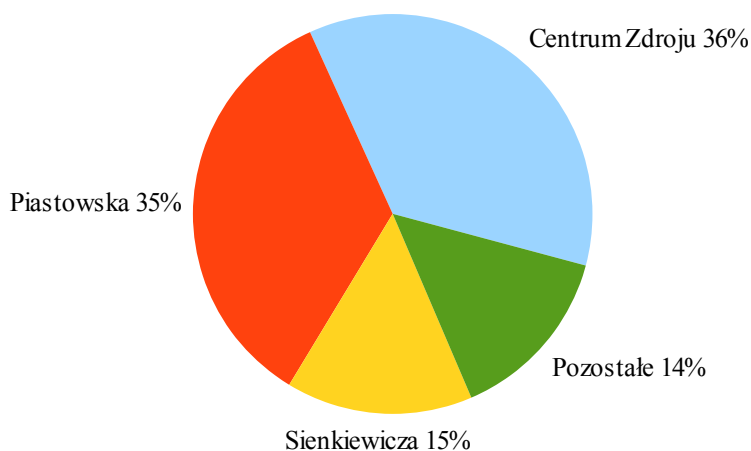
Obszar ulic, które wykazują największą koncentrację problemów społecznych zamieszkują 102 osoby. Nie wyczerpuje to pojemności demograficznej obszaru rewitalizacji, wynikający z wytycznych (do 30% całkowitej liczby mieszkańców gminy). Istnieje możliwość rozszerzenia planowanego obszaru.

Propozycje obszarów rewitalizacji w badaniu ankietowym

W ramach partycypacji społecznej procesu opracowywania Programu Rewitalizacji zainteresowani zgłaszali swoje własne propozycje obszarów, które powinny być objęte tym procesem. Analiza propozycji, zgłaszanych przez ankietowanych wykazała, że istnieje duża zgodność interesariuszy w zakresie oczekiwanych działań rewitalizacyjnych na terenie Jedliny-Zdroju. Najczęściej proponowanym obszarem było ściśle centrum części zdrojowej miasta. Propozycja ta, zgłoszona przez 36% ankietowanych pokrywa się z wynikami analizy danych w procesie diagnostycznym, które potwierdziły występowanie problemów społecznych między innymi w obrębie pl. Zdrojowego – ścisłego centrum Zdroju.

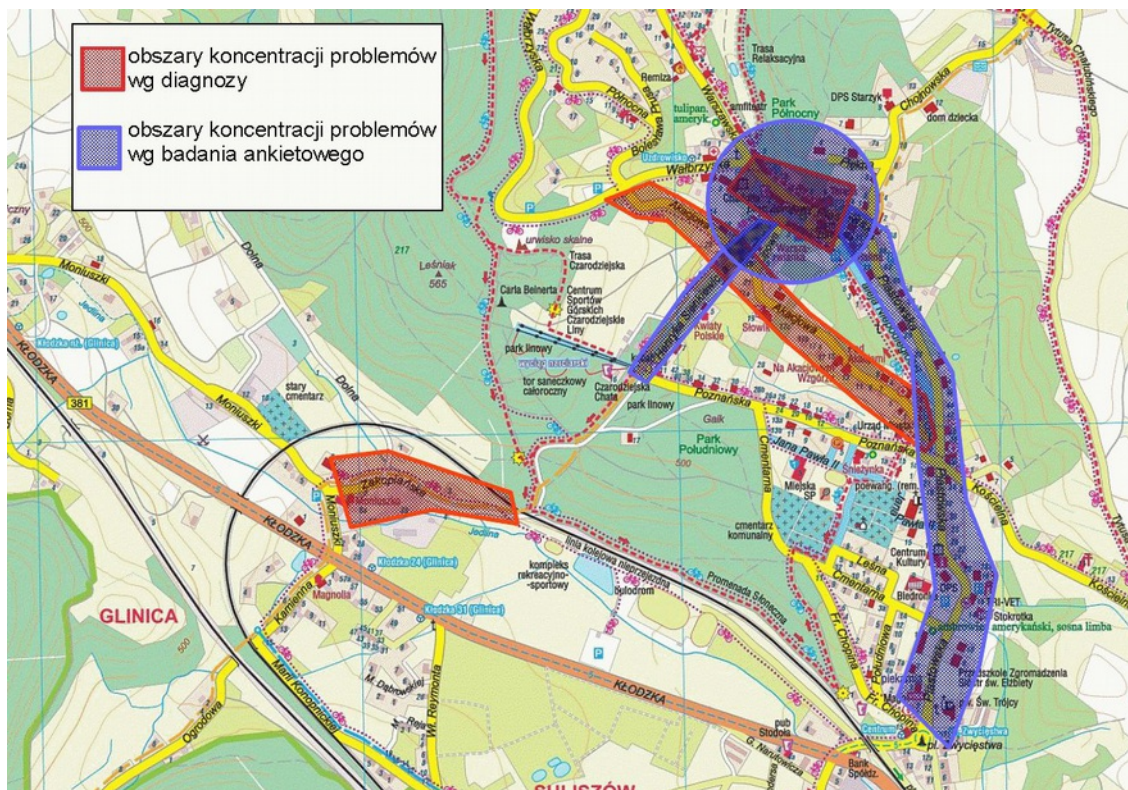
Spośród wszystkich ankietowanych 35% wskazało na konieczność objęcia procesem rewitalizacji ul. Piastowskiej. Spośród pozostałych propozycji znacząca liczba ankietowanych – 15% wskazała na potrzebę objęcia procesem rewitalizacji ul. Sienkiewicza.

Wskazania obszaru rewitalizacji wg badania ankietowego



Wyniki badań przeprowadzonych wśród mieszkańców naniesiono na mapę prezentującą wyniki diagnozy danych statystycznych w zakresie problemów społecznych. Powstał zwarty obszar, który jest zamieszkiwany przez 550 osób.

Obszar rewitalizacji uwzględniający wyniki diagnozy oraz najważniejsze propozycje mieszkańców prezentuje rysunek.



Rys. Ulice o największej koncentracji negatywnych zjawisk społecznych oraz obszary proponowane w wyniku partycypacji społecznej

Obszar powstały z połączenia rejonów o koncentracji problemów społecznych i rejonów wskazywanych przez ankietowanych jako wymagające rewitalizacji poddano dalszej analizie. Jej celem było określenie oddziaływania zaproponowanych obszarów (ulic) na obszary (ulice) sąsiednie.

Strefa oddziaływania pl. Zdrojowego:

- ul. Chojnowska
- ul. Piękna
- ul. Wałbrzyska

Strefa oddziaływania ul. Akacyjowej:

- ul. Lipowa
- al. Niepodległości

Strefa oddziaływania ul. Sienkiewicza i ul. Piastowskiej (obszar między nimi):

- ul. Poznańska
- ul. Cmentarna
- ul. Chojnowska
- ul. Chopina
- ul. Leśna

Strefa oddziaływania ul. Zakopiańskiej:

- ul. Moniuszki
- ul. Kamienna

Propozycja obszaru rewitalizacji w ramach Programu Rewitalizacji Miasta Jedlina-Zdrój obejmuje następujące ulice:

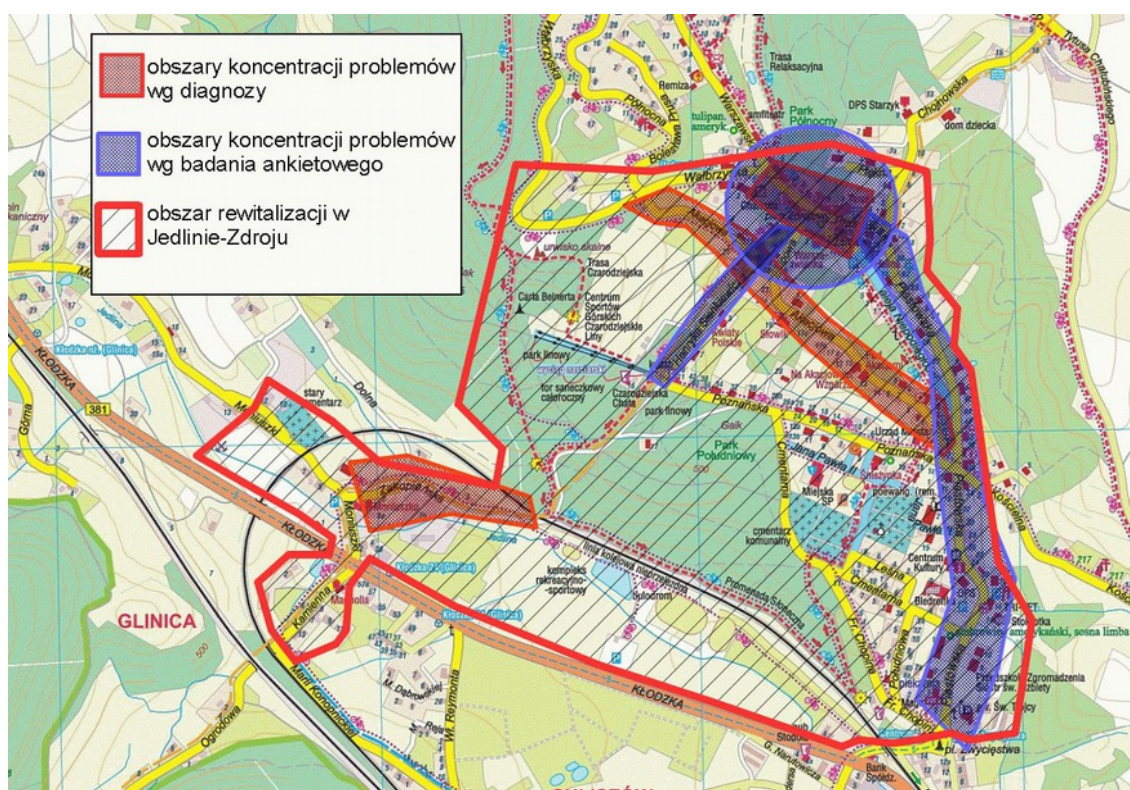
- ul. Akacyjowa,
- ul. Chojnowska
- ul. Chopina
- ul. Cmentarna,
- ul. Sienkiewicza
- ul. Kamienna
- ul. Leśna
- ul. Lipowa
- ul. Moniuszki
- al. Niepodległości
- ul. Piastowska
- ul. Piękna
- ul. Południowa

- ul. Poznańska
- ul. Wałbrzyska
- ul. Zakopiańska
- pl. Zdrojowy

Liczba mieszkańców zamieszkująca ww. ulice wynosi 1568 osób i przekracza 30% ogólnej liczby mieszkańców Gminy. Wskaźnik 30% liczby mieszkańców wynosi dla Jedliny-Zdroju 1416 osób. W celu dostosowania liczby mieszkańców do pojemności demograficznej obszaru rewitalizacji zgodnie z wytycznymi, wyłączono z niego część ul. Moniuszki i część ul. Chojnowskiej.

W propozycji obszaru rewitalizacji Miasta Jedlina-Zdrój znajduje się część ul. Moniuszki do numeru 12 oraz część ul. Chojnowskiej od ul. Piastowskiej do ul. Pięknej.

Ostateczny kształt proponowanego obszaru rewitalizacji prezentuje rysunek.



Rys. Propozycja obszaru rewitalizacji w ramach Programu Rewitalizacji Miasta Jedlina-Zdrój

Zgodnie z Ustawą o rewitalizacji z dnia 9 października 2015 roku obszarem rewitalizacji może być obszar, znajdujący się w stanie kryzysowym z powodu koncentracji negatywnych zjawisk społecznych. Ponadto musi na nim występować co najmniej jedno z następujących niekorzystnych zjawisk:

- negatywne zjawiska gospodarcze
- negatywne zjawiska środowiskowe
- negatywne zjawiska przestrzenno-funkcjonalne
- negatywne zjawiska o charakterze technicznym

W związku z tym w pierwszej kolejności zachodzi konieczność sprawdzenia, czy na

zapropnowanym obszarze mamy do czynienia z koncentracją negatywnych zjawisk społecznych.

Wyszczególnienie	Wskaźnik obciążenia demograficznego	Bezrobocie	Bezrobocie trwałe	Ubóstwo	bezpieczeństwo	Uczestnictwo w kulturze	Suma	Kryterium obszaru kryzysowego >75%
Wskaźnik dla proponowanego obszaru	45,20	48,47	11,48	8,29	19,77	10,20		
Średni wskaźnik dla Gminy	43,53	45,55	10,59	10,81	16,10	12,92		
Występowanie problemu na projektowanym obszarze rewitalizacji	Tak	Tak	Tak		Tak	Tak	5	5

W proponowanym obszarze rewitalizacji 75% badanych kryteriów wykazuje wartość przekraczającą średni parametr dla Gminy, co potwierdza koncentrację problemów społecznych. Obszar będzie mógł zostać wyznaczony jako obszar rewitalizacji Miasta Jedlina-Zdrój, jeżeli dalsze etapy diagnozy potwierdzą występowanie na tym obszarze co najmniej jednego z następujących negatywnych zjawisk: gospodarczych, środowiskowych, przestrzenno-funkcjonalnych, technicznych.

Analiza sfery gospodarczej

Pod koniec maja 2016 roku w Centralnej Ewidencji Działalności i Informacji Gospodarczej zarejestrowane były 282 aktywne podmioty gospodarcze z obszaru Jedliny-Zdroju. W Krajowym Rejestrze Sądowym w tym samym czasie zarejestrowanych było 15 podmiotów. Ilość podmiotów gospodarczych, a także wskaźnik ilość podmiotów gospodarczych przypadających na 1000 mieszkańców prezentuje tabela.

Tab. Liczba podmiotów gospodarczych

Ulica:	Liczba aktywnych podmiotów zarejestrowanych w CEDiIG	wskaźnik /1000 mieszkańców
ul. Adama Mickiewicza	1	21,28
ul. Akacjowa	4	66,67
ul. Aleksandra Fredry	1	66,67
ul. Barbary	0	0,00
ul. Bloki Kolejowe	1	20,00
ul. Bolesława Chrobrego	11	38,19
ul. Bolesława Prusa	0	0,00
ul. Brzozowa	0	0,00
ul. Chojnowska	6	47,62
ul. Chopina	0	0,00
ul. Cmentarna	9	90,00
ul. Norwida	0	0,00
ul. Czesława Miłosa	1	250,00
ul. Długa	5	45,05

ul. Dolna	2	142,86
ul. Dworcowa	2	83,33
ul. Górna	0	0,00
ul. Górnicza	0	0,00
ul. Henryka Sienkiewicza	5	65,79
ul. Hoża	4	100,00
ul. Jana Kochanowskiego	1	90,91
ul. Jasna	8	97,56
ul. Juliana Tuwima	2	142,86
ul. Kamienna	2	19,23
ul. Kłodzka	31	60,31
ul. Konopnickiej	0	0,00
ul. Kościelna	4	59,70
ul. Krótka	1	25,00
ul. Leśna	2	39,22
ul. Lipowa	0	0,00
ul. Marii Dąbrowskiej	3	136,36
ul. Moniuszki	13	59,36
ul. Mostowa	0	0,00
ul. Narutowicza	8	571,43
al. Niepodległości	0	0,00
ul. Noworudzka	18	80,72
ul. Ogrodowa	1	12,20
ul. Partyzantów	4	160,00
ul. Piastowska	36	95,74
ul. Piękna	1	41,67
ul. Pokrzywianka	7	132,08
ul. Południowa	4	70,18
ul. Poznańska	11	71,90
ul. Północna	8	71,43
ul. Reja	0	0,00
ul. Reymonta	4	121,21
ul. Słowackiego	6	27,78
ul. Świdnicka	5	52,08
ul. Tytusa Chałubińskiego	5	125,00
ul. Wałbrzyska	5	46,30
ul. Warszawska	11	79,14
ul. Sikorskiego	6	32,43
ul. Włociańska	6	72,29
ul. Zagórska	1	71,43
ul. Zakopiańska	3	142,86
ul. Zamkowa	1	43,48
ul. Zbigniewa Herberta	0	0,00
pl. Zdrojowy	5	238,10
pl. Zwycięstwa	6	25,53
Średnia w Gminie		59,75

Źródło: CEDiG

Jednym ze wskaźników kondycji podmiotów gospodarczych jest ich trwałość. Liczba podmiotów gospodarczych wpisanych do Centralnej Ewidencji Działalności i Informacji Gospodarczej, które zawiesiły bądź zaprzestały działalności wynosi 145. Liczba aktywnych podmiotów gospodarczych stanowi 66,04 % wszystkich wpisów do CEDiG.

Tab. Udział Aktywnych podmiotów gospodarczych w ogólnej liczbie wpisów do CEDiG

Ulica:	Liczba aktywnych podmiotów zarejestrowanych w CEDiG	Liczba wszystkich podmiotów wpisanych w CEDiG	Udział aktywnych podmiotów we wszystkich wpisach do CEDiG (%)
ul. Adama Mickiewicza	1	1	100,00
ul. Akacjowa	4	6	66,67

ul. Aleksandra Fredry	1	2	50,00
ul. Barbary	0	2	0,00
ul. Bloki Kolejowe	1	6	16,67
ul. Bolesława Chrobrego	11	20	55,00
ul. Bolesława Prusa	0	1	0,00
ul. Brzozowa	0	0	-----
ul. Chojnowska	6	7	85,71
ul. Chopina	0	1	0,00
ul. Cmentarna	9	17	52,94
ul. Norwida	0	0	-----
ul. Czesława Miłosza	1	1	100,00
ul. Długa	5	8	62,50
ul. Dolna	2	2	100,00
ul. Dworcowa	2	2	100,00
ul. Górna	0	1	0,00
ul. Górnicza	0	0	-----
ul. Henryka Sienkiewicza	5	8	62,50
ul. Hoża	4	5	80,00
ul. Jana Kochanowskiego	1	2	50,00
ul. Jasna	8	12	66,67
ul. Juliana Tuwima	2	2	100,00
ul. Kamienna	2	5	40,00
ul. Kłodzka	31	48	64,58
ul. Konopnickiej	0	0	-----
ul. Kościelna	4	5	80,00
ul. Krótka	1	2	50,00
ul. Leśna	2	5	40,00
ul. Lipowa	0	1	0,00
ul. Marii Dąbrowskiej	3	4	75,00
ul. Moniuszki	13	19	68,42
ul. Mostowa	0	0	-----
ul. Narutowicza	8	8	100,00
al. Niepodległości	0	0	-----
ul. Noworudzka	18	22	81,82
ul. Ogrodowa	1	1	100,00
ul. Partyzantów	4	5	80,00
ul. Piastowska	36	52	69,23
ul. Piękna	1	2	50,00
ul. Pokrzywianka	7	10	70,00
ul. Południowa	4	6	66,67
ul. Poznańska	11	14	78,57
ul. Północna	8	10	80,00
ul. Reja	0	0	-----
ul. Reymonta	4	5	80,00
ul. Słowackiego	6	14	42,86
ul. Świdnicka	5	7	71,43
ul. Chałubińskiego	5	5	100,00
ul. Wałbrzyska	5	8	62,50
ul. Warszawska	11	16	68,75
ul. Sikorskiego	6	8	75,00
ul. Włosciańska	6	12	50,00
ul. Zagórska	1	1	100,00
ul. Zakopiańska	3	4	75,00
ul. Zamkowa	1	2	50,00
ul. Zbigniewa Herberta	0	0	-----
pl. Zdrojowy	5	8	62,50
pl. Zwycięstwa	6	10	60,00
Średnia w Gminie			66,04%

Źródło: CEDiG

Wskaźnikiem obrazującym sytuację ekonomiczną podmiotów gospodarczych jest ich płynność finansowa i zdolność do bieżącego regulowania zobowiązań. Do oceny sytuacji finansowej podmiotów wykorzystano wskaźnik związany z występowaniem zaległości w płatnościach podatku od działalności gospodarczej zajętej pod prowadzenie działalności gospodarczej. Skalę tego zjawiska na obszarze Gminy

Jedlina-Zdrój prezentuje poniższa tabela.

Tab. Udział podmiotów gospodarczych, u których wystąpiły zaległości w podatku od nieruchomości w ogólnej liczbie podmiotów

Ulica:	Udział aktywnych podmiotów posiadających zaległości w podatku od nieruchomości (%)
ul. Adama Mickiewicza	100,00
ul. Akacjowa	0,00
ul. Aleksandra Fredry	0,00
ul. Barbary	0,00
ul. Bloki Kolejowe	0,00
ul. Bolesława Chrobrego	9,09
ul. Bolesława Prusa	0,00
ul. Brzozowa	0,00
ul. Chojnowska	16,67
ul. Chopina	0,00
ul. Cmentarna	11,11
ul. Norwida	0,00
ul. Czesława Miłosza	0,00
ul. Długa	0,00
ul. Dolna	50,00
ul. Dworcowa	0,00
ul. Górna	0,00
ul. Górnicza	0,00
ul. Henryka Sienkiewicza	20,00
ul. Hoża	25,00
ul. Jana Kochanowskiego	0,00
ul. Jasna	0,00
ul. Juliana Tuwima	0,00
ul. Kamienna	100,00
ul. Kłodzka	48,39
ul. Konopnickiej	0,00
ul. Kościelna	0,00
ul. Krótka	0,00
ul. Leśna	0,00
ul. Lipowa	0,00
ul. Marii Dąbrowskiej	0,00
ul. Moniuszki	38,46
ul. Mostowa	0,00
ul. Narutowicza	0,00
al. Niepodległości	0,00
ul. Noworudzka	11,11
ul. Ogrodowa	0,00
ul. Partyzantów	25,00
ul. Piastowska	0,00
ul. Piękna	0,00
ul. Pokrzywianka	14,29
ul. Południowa	0,00
ul. Poznańska	0,00
ul. Północna	0,00
ul. Reja	0,00
ul. Reymonta	25,00
ul. Słowackiego	0,00
ul. Świdnicka	20,00
ul. Chałubińskiego	0,00
ul. Wałbrzyska	0,00
ul. Warszawska	18,18
ul. Sikorskiego	0,00
ul. Włociańska	16,67
ul. Zagórska	0,00
ul. Zakopiańska	0,00
ul. Zamkowa	100,00

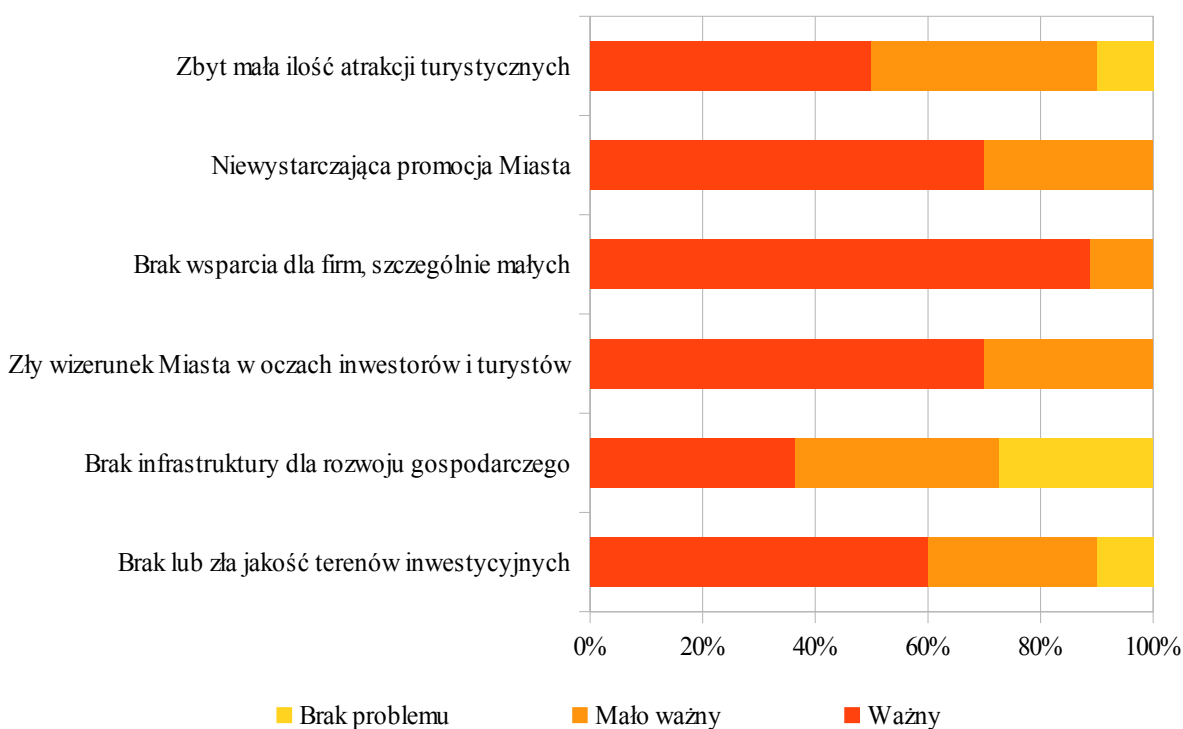
ul. Zbigniewa Herberta	0,00
pl. Zdrojowy	60,00
pl. Zwycięstwa	33,33
Średnia w Gminie	15,60%

Źródło: dane Urząd Miasta Jedlina-Zdrój

Problemy gospodarcze w badaniach ankietowych

Oprócz danych statystycznych dotyczących koncentracji problemów gospodarczych na terenie Jedliny-Zdroju przeprowadzono w tym zakresie również badania ankietowe wśród mieszkańców. Za najistotniejszy problem ankietowani uznali brak narzędzi wsparcia dla przedsiębiorstw, szczególnie małych. Najmniej ankietowanych wskazało, że ograniczeniem w rozwoju gospodarczym Jedliny-Zdroju jest brak odpowiedniej infrastruktury.

Problemy i ograniczenia w rozwoju gospodarczym Jedliny-Zdroju (wyniki badań ankietowych)



Analiza koncentracji zjawisk gospodarczych

W celu dokonania oceny koncentracji problemów gospodarczych na terenie Jedliny-Zdroju zebrane dane porównywano do średniej obliczonej dla całej Gminy. Dotyczyło to każdego badanego czynnika. Gdy analizowany czynnik na badanym obszarze ma wartość gorszą od średniej, potwierdza to występowanie problemu gospodarczego.

Przeanalizowano 3 parametry dotyczące sytuacji gospodarczej. Dla zakwalifikowania obszaru jako obszaru o koncentracji problemów gospodarczych przyjęto spełnienie 66% badanych kryteriów.

Tab. Wynik analizy zbiorczej wszystkich kryteriów gospodarczych

Ulica:	Liczba aktywnych podmiotów /1000 mieszkańców	Udział aktywnych podmiotów w ogólnej liczbie podmiotów	Udział podmiotów posiadających zaległości w podatku od nieruchomości	Suma	Kryterium obszaru kryzysowego >66%
ul. Adama Mickiewicza	TAK		TAK	2	TAK
ul. Akacjowa				0	
ul. Aleksandra Fredry		TAK		1	
ul. Barbary	TAK	TAK		2	TAK
ul. Bloki Kolejowe	TAK	TAK		2	TAK
ul. Bolesława Chrobrego	TAK	TAK		2	TAK
ul. Bolesława Prusa	TAK	TAK		2	TAK
ul. Brzozowa	TAK			1	
ul. Chojnowska	TAK		TAK	2	TAK
ul. Chopina	TAK	TAK		2	TAK
ul. Cmentarna		TAK		1	
ul. Norwida	TAK			1	
ul. Czesława Miłosza				0	
ul. Długa	TAK	TAK		2	TAK
ul. Dolna			TAK	1	
ul. Dworcowa				0	
ul. Górna	TAK	TAK		2	TAK
ul. Górnicza	TAK			1	
ul. Sienkiewicza		TAK		1	
ul. Hoża				0	
ul. Kochanowskiego		TAK		1	
ul. Jasna				0	
ul. Juliana Tuwima				0	
ul. Kamienna	TAK	TAK	TAK	3	TAK
ul. Kłodzka		TAK	TAK	2	TAK
ul. Konopnickiej	TAK			1	
ul. Kościelna	TAK			1	
ul. Krótka	TAK	TAK		2	TAK
ul. Leśna	TAK	TAK		2	TAK
ul. Lipowa	TAK	TAK		2	TAK
ul. Marii Dąbrowskiej				0	
ul. Moniuszki	TAK		TAK	2	TAK
ul. Mostowa	TAK			1	
ul. Narutowicza				0	
al. Niepodległości	TAK			1	
ul. Noworudzka				0	
ul. Ogrodowa	TAK			1	
ul. Partyzantów			TAK	1	
ul. Piastowska				0	
ul. Piękna	TAK	TAK		2	TAK
ul. Pokrzywianka				0	
ul. Południowa				0	
ul. Poznańska				0	

ul. Północna				0	
ul. Reja	TAK			1	
ul. Reymonta			TAK	1	
ul. Słowackiego		TAK		1	
ul. Świdnicka	TAK		TAK	2	TAK
ul. Chałubińskiego				0	
ul. Wałbrzyska	TAK	TAK		2	TAK
ul. Warszawska			TAK	1	
ul. Sikorskiego	TAK			1	
ul. Włosciańska		TAK	TAK	2	TAK
ul. Zagórska				0	
ul. Zakopiańska				0	
ul. Zamkowa	TAK	TAK	TAK	3	TAK
ul. Zbigniewa Herberta				0	
pl. Zdrojowy		TAK	TAK	2	TAK
pl. Zwycięstwa	TAK	TAK	TAK	3	TAK

Analizę problemów gospodarczych dla zaproponowanego obszaru rewitalizacji prezentuje tabela. Proponowany obszar rewitalizacji został przeanalizowany wg kryteriów analizy gospodarczej. Wskaźnik dla każdego kryterium został wyliczony łącznie dla badanego obszaru i odniesiony do średniej dla Gminy. Gdy analizowany czynnik na badanym obszarze ma wartość gorszą od średniej, potwierdza to występowanie problemu gospodarczego.

Tab. Wynik analizy zbiorczej wszystkich kryteriów gospodarczych dla proponowanego obszaru rewitalizacji

Wyszczególnienie	Liczba aktywnych podmiotów gospodarczych/1000 mieszkańców	Udział aktywnych podmiotów w ogólnej liczbie zarejestrowanych podmiotów	Udział aktywnych podmiotów posiadających zaległości w podatku od nieruchomości	Suma	Kryterium obszaru kryzysowego >66%
Wskaźnik dla proponowanego obszaru	67,60	65,03%	12,26%		
Średni wskaźnik dla Gminy	59,75	66,04%	15,60%		
Występowanie problemu na projektowanym obszarze rewitalizacji		TAK		1	NIE

W proponowanym obszarze rewitalizacji 33% kryteriów wykazuje wartość przekraczającą średni parametr dla Gminy. W związku z tym nie mamy do czynienia w tym przypadku z koncentracją problemów gospodarczych, pomimo faktu, że na części ulic proponowanego obszaru koncentracja taka występuje.

Analiza sfery środowiskowej

W czerwcu 2008 r. Instytut Geografii i Przestrzennego Zagospodarowania Polskiej Akademii Nauk wydał świadectwo potwierdzające właściwości lecznicze klimatu Jedliny-Zdroju.

Walory klimatu posiadają właściwości lecznicze w odniesieniu do:

- chorób narządu ruchu i stanów pourazowych
- chorób układu oddechowego
- chorób układu nerwowego
- poprzez zróżnicowane bodźce klimatyczne i terenowe może także wspomagać leczenie chorób układu pokarmowego i moczowego

Ze względu na status uzdrowiskowy Jedliny-Zdroju obowiązują tu zaostrzone dopuszczalne poziomy substancji w powietrzu. Poziom podstawowych zanieczyszczeń powietrza jest znacznie poniżej obowiązujących norm sanitarnych, stan sanitarny powietrza w Jedlinie-Zdroju pozwala na jego lecznicze wykorzystywanie.

Problem zanieczyszczenia powietrza, szczególnie pyłem zawieszonym PM10, jak i PM2,5 może pojawiać się w okresie zimowym. Główną przyczyną tego zjawiska jest emisja z systemów indywidualnego ogrzewania budynków i utrudnione warunki rozprzestrzeniania zanieczyszczeń (kotłiny górskie).

Na podstawie audytu energetycznego Gminy Jedlina-Zdrój opracowanym w 2011 r. ustalono, że podstawowym nośnikiem energii wykorzystywanym do celów grzewczych są paliwa stałe, głównie węglowe, następnie gaz ziemny oraz w niewielkim stopniu olej, gaz płynny i energia elektryczna. Około 37% mieszkań w gminie ogrzewanych jest przy wykorzystaniu pieców, głównie kaflowych, które charakteryzują się złym stanem technicznym oraz niską sprawnością energetyczną.

Tab. Bilans paliw i energii dla Gminy Jedlina-Zdrój za rok 2009 [Audyt energetyczny Gminy Jedlina-Zdrój]

Lp.	Rodzaj paliwa	Jednostka	Roczne zużycie
1	Propan – butan	Mg/rok	136
2	Węgiel kamienny – piece	Mg/rok	1475
3	Węgiel – kotły komorowe	Mg/rok	2702
4	Węgiel – kotły retortowe	Mg/rok	421
5	Drewno i odpady drzewne	Mg/rok	1082
6	Olej opałowy	m3/rok	135
7	Gaz ziemny	tys. m3/rok	2015
8	Energia elektryczna	MWh/rok	7065

Źródło: Plan Gospodarki niskoemisyjnej na lata 2014-2020 z perspektywą do 2030 r. dla gminy Jedlina Zdrój z uwzględnieniem zapisów części wspólnej Planu dla Aglomeracji Wałbrzyskiej

Tab. Udział mieszkań/domów jednorodzinnych ogrzewanych paliwem stałym

Ulica:	Liczba mieszkań i budynków jednorodzinnych	Udział mieszkań i budynków jednorodzinnych ogrzewanych paliwem stałym (%)
ul. Adama Mickiewicza	23	21,74
ul. Akacjowa	23	43,48
ul. Aleksandra Fredry	7	0,00
ul. Barbary	15	73,33
ul. Bloki Kolejowe	20	65,00
ul. Bolesława Chrobrego	134	38,81
ul. Bolesława Prusa	9	44,44
ul. Brzozowa	7	0,00
ul. Chojnowska	44	59,09
ul. Chopina	19	26,32
ul. Cmentarna	41	31,71
ul. Norwida	6	16,67
ul. Czesława Miłosza	1	0,00
ul. Długa	31	19,35
ul. Dolna	6	83,33
ul. Dworcowa	9	0,00
ul. Górna	3	0,00
ul. Górnicza	17	11,76
ul. Sienkiewicza	28	64,29
ul. Hoża	16	43,75
ul. Kochanowskiego	4	0,00
ul. Jasna	29	44,83
ul. Juliana Tuwima	5	0,00
ul. Kamienna	40	30,00
ul. Kłodzka	223	36,77
ul. Konopnickiej	28	39,29
ul. Kościelna	25	56,00
ul. Krótka	13	46,15
ul. Leśna	24	54,17
ul. Lipowa	14	64,29
ul. Marii Dąbrowskiej	6	0,00
ul. Moniuszki	91	49,45
ul. Mostowa	4	0,00
ul. Narutowicza	7	42,86
al. Niepodległości	5	20,00
ul. Noworudzka	85	34,12
ul. Ogrodowa	33	42,42
ul. Partyzantów	12	33,33
ul. Piastowska	179	56,98
ul. Piękna	12	16,67
ul. Pokrzywianka	20	30,00
ul. Południowa	22	68,18
ul. Poznańska	56	53,57
ul. Północna	30	53,33
ul. Reja	4	0,00
ul. Reymonta	12	33,33
ul. Słowackiego	89	26,97
ul. Świdnicka	23	34,78
ul. Chałubińskiego	8	75,00
ul. Wałbrzyska	41	60,98
ul. Warszawska	48	43,75
ul. Sikorskiego	61	0,00
ul. Włociańska	30	66,67
ul. Zagórska	4	25,00
ul. Zakopiańska	17	41,18
ul. Zamkowa	6	100,00
ul. Zbigniewa Herberta	1	0,00
pl. Zdrojowy	10	50,00

pl. Zwycięstwa	113	49,56
Razem	1893	41,63

Źródło: dane Urzędu Miasta Jedlina-Zdrój

Problemem dla środowiska oraz jakości życia mieszkańców na terenie Jedliny-Zdroju jest występowanie produktów zawierających azbest. Azbest jest praktycznie niezniszczalny w środowisku, zaś groźny dla zdrowia jest wtedy, gdy jego elementarne włókna znajdują się we wdychanym powietrzu. Azbest zabezpieczony w sposób uniemożliwiający uwalnianie się włókien do powietrza nie stanowi żadnego zagrożenia dla zdrowia.

W ramach pracy nad „Programem usuwania azbestu i wyrobów zawierających azbest z terenu Gminy Jedlina- Zdrój na lata 2015-2032” dokonano inwentaryzacji wyrobów zawierających azbest.

Ogółem zinwentaryzowano 5734 m² pokryć dachowych z płyt azbestowocementowych. Po przeliczeniu waga odpadów azbestowych wynosi 63,08 Mg. W wyniku przeprowadzonej inwentaryzacji stwierdzono obecność wyrobów azbestowych na 27 posesjach. Średni wskaźnik dot. ilości wyrobów azbestowych dla posesji z terenu miasta wynosi 2,34 Mg wyrobów azbestowych. Wyroby azbestowe w mieście to głównie eternit falisty pokrywający dachy oraz elewacje budynków. Ogólna liczba obiektów lub grup obiektów, na których zinwentaryzowano azbest wynosi 32. W przeważającej ilości są to budynki gospodarcze – ogółem takich obiektów jest na terenie miasta 19, co stanowi około 60% ogółu. Budynki mieszkalne stanowią niecałe 40% ogółu. W użyciu jest całość zinwentaryzowanego azbestu, nie stwierdzono składowania wyrobów azbestowych luzem na żadnej posesji.

Tab. Ilość wyrobów zawierających azbest przypadająca na mieszkańca

Ulica:	Ilość wyrobów zawierających azbest (kg)	Ilość wyrobów zawierających azbest w kg/1 mieszkańca
ul. Adama Mickiewicza	0,0	0,0
ul. Akacjowa	0,0	0,0
ul. Aleksandra Fredry	0,0	0,0
ul. Barbary	0,0	0,0
ul. Bloki Kolejowe	0,0	0,0
ul. Bolesława Chrobrego	0,0	0,0
ul. Bolesława Prusa	0,0	0,0
ul. Brzozowa	0,0	0,0
ul. Chojnowska	400,4	3,18
ul. Chopina	0,0	0,0
ul. Cmentarna	0,0	0,0
ul. Norwida	0,0	0,0
ul. Czesława Miłosa	0,0	0,0
ul. Długa	4 373,6	39,40
ul. Dolna	0,0	0,0
ul. Dworcowa	0,0	0,0
ul. Górna	0,0	0,0
ul. Górnicza	1 817,2	44,32
ul. Sienkiewicza	0,0	0,0
ul. Hoża	646,8	16,17
ul. Kochanowskiego	0,0	0,0
ul. Jasna	21 252,0	259,17
ul. Juliana Tuwima	0,0	0,0
ul. Kamienna	1 786,4	17,18
ul. Kłodzka	5 051,2	9,83
ul. Konopnickiej	0,0	0,0
ul. Kościelna	0,0	0,0
ul. Krótka	0,0	0,0

ul. Leśna	0,0	0,0
ul. Lipowa	0,0	0,0
ul. Marii Dąbrowskiej	0,0	0,0
ul. Moniuszki	0,0	0,0
ul. Mostowa	0,0	0,0
ul. Narutowicza	0,0	0,0
al. Niepodległości	0,0	0,0
ul. Noworudzka	12 073,6	54,14
ul. Ogrodowa	308,0	3,76
ul. Partyzantów	0,0	0,0
ul. Piastowska	1 262,8	3,36
ul. Piękna	0,0	0,0
ul. Pokrzywianka	0,0	0,0
ul. Południowa	0,0	0,0
ul. Poznańska	0,0	0,0
ul. Północna	0,0	0,0
ul. Reja	0,0	0,0
ul. Reymonta	0,0	0,0
ul. Słowackiego	0,0	0,0
ul. Świdnicka	3 203,2	33,37
ul. Chałubińskiego	0,0	0,0
ul. Wałbrzyska	0,0	0,0
ul. Warszawska	2 186,8	15,73
ul. Sikorskiego	0,0	0,0
ul. Włosciańska	0,0	0,0
ul. Zagórska	8 716,4	622,6
ul. Zakopiańska	0,0	0,0
ul. Zamkowa	0,0	0,0
ul. Zbigniewa Herberta	0,0	0,0
pl. Zdrojowy	0,0	0,0
pl. Zwycięstwa	0,0	0,0
Razem	63 078,4	13,36

Źródło: Program usuwania azbestu i wyrobów zawierających azbest z terenu Gminy Jedlina-Zdrój na lata 2015-2032

W roku 2015 na terenie Jedliny-Zdroju wytworzono blisko 1 600 ton odpadów. Odpady nie są składowane na terenie Gminy. Samorząd w drodze przetargu wyłania podmiot gospodarczy, który zajmuje się odbiorem i zagospodarowaniem odpadów komunalnych z terenu Gminy Jedlina-Zdrój. Ilość wytwarzanych odpadów na terenie Jedliny-Zdroju w latach 2013-2015 prezentuje tabela.

Tab. Ilość odpadów komunalnych wytwarzanych w Jedlinie-Zdroju

Lata	2013	2014	2015
Ilość Mg/rok	1496,37	1508,30	1577,57

Źródło: dane Urzędu Miasta Jedlina-Zdrój

Mieszkańcy miasta oraz działające na jego obszarze podmioty deklarują rodzaj wytwarzanych odpadów: segregowane bądź zmieszane. Segregację wytwarzanych odpadów zadeklarowało 96,81% mieszkańców i podmiotów. Udział osób deklarujących segregację odpadów w poszczególnych obszarach miasta prezentuje tabela.

Tab. Udział mieszkańców deklarujących segregację odpadów komunalnych

Ulica:	Udział mieszkańców deklarujących segregację odpadów (%)
ul. Adama Mickiewicza	97,44
ul. Akacjowa	78,95
ul. Aleksandra Fredry	100,00
ul. Barbary	100,00
ul. Bloki Kolejowe	100,00

ul. Bolesława Chrobrego	100,00
ul. Bolesława Prusa	100,00
ul. Brzozowa	100,00
ul. Chojnowska	81,53
ul. Chopina	100,00
ul. Cmentarna	95,24
ul. Norwida	100,00
ul. Czesława Miłosza	100,00
ul. Długa	87,64
ul. Dolna	100,00
ul. Dworcowa	100,00
ul. Górna	100,00
ul. Górnicza	94,44
ul. Sienkiewicza	94,64
ul. Hoża	100,00
ul. Kochanowskiego	100,00
ul. Jasna	94,52
ul. Juliana Tuwima	100,00
ul. Kamienna	98,65
ul. Kłodzka	98,66
ul. Konopnickiej	96,15
ul. Kościelna	90,32
ul. Krótka	100,00
ul. Leśna	100,00
ul. Lipowa	100,00
ul. Marii Dąbrowskiej	100,00
ul. Moniuszki	100,00
ul. Mostowa	100,00
ul. Narutowicza	92,31
al. Niepodległości	100,00
ul. Noworudzka	100,00
ul. Ogrodowa	85,71
ul. Partyzantów	94,12
ul. Piastowska	99,72
ul. Piękna	100,00
ul. Pokrzywianka	100,00
ul. Południowa	97,96
ul. Poznańska	98,33
ul. Północna	100,00
ul. Reja	50,00
ul. Reymonta	88,46
ul. Słowackiego	94,22
ul. Świdnicka	100,00
ul. Chałubińskiego	100,00
ul. Wałbrzyska	93,98
ul. Warszawska	97,44
ul. Sikorskiego	100,00
ul. Włociańska	100,00
ul. Zagórska	46,15
ul. Zakopiańska	100,00
ul. Zamkowa	100,00
ul. Zbigniewa Herberta	100,00
pl. Zdrojowy	100,00
pl. Zwycięstwa	98,37
Średnio	96,81

Źródło: dane Urzędu Miasta Jedlina-Zdrój

Analiza koncentracji negatywnych zjawisk środowiskowych

W celu dokonania oceny koncentracji problemów związanych ze stanem środowiska na terenie Jedliny-Zdroju zebrane dane porównywano do średniej obliczonej dla całej Gminy. Dotyczyło to każdego badanego czynnika. Gdy analizowany czynnik na badanym obszarze osiągnął wartość gorszą od średniej, potwierdzało to występowanie problemu środowiskowego.

Przeanalizowano 3 parametry dotyczące stanu środowiska, a gdy w co najmniej 2 z nich osiągnęły wartość gorszą od średniej dla Gminy potwierdzało to występowanie koncentracji problemów środowiskowych.

Tab. Wynik analizy zbiorczej wszystkich kryteriów środowiskowych

Ulica:	Udział mieszkań i budynków jednorodzinnych ogrzewanych paliwem stałym (%)	Ilość wyrobów zawierających azbest w kg/1 mieszkańca	Udział mieszkańców deklarujących segregację odpadów (%)	Suma	Kryterium obszaru kryzysowego >66%
ul. Adama Mickiewicza				0	
ul. Akacjowa	TAK		TAK	2	TAK
ul. Aleksandra Fredry				0	
ul. Barbary	TAK			1	
ul. Bloki Kolejowe	TAK			1	
ul. Bolesława Chrobrego				0	
ul. Bolesława Prusa	TAK			1	
ul. Brzozowa				0	
ul. Chojnowska	TAK		TAK	2	TAK
ul. Chopina				0	
ul. Cmentarna			TAK	1	
ul. Norwida				0	
ul. Czesława Miłosza				0	
ul. Długa		TAK	TAK	2	TAK
ul. Dolna	TAK			1	
ul. Dworcowa				0	
ul. Górna				0	
ul. Górnicza		TAK		1	
ul. Sienkiewicza	TAK		TAK	2	TAK
ul. Hoża	TAK	TAK		2	TAK
ul. Kochanowskiego			TAK	1	
ul. Jasna	TAK	TAK	TAK	3	TAK
ul. Juliana Tuwima				0	
ul. Kamienna		TAK		1	
ul. Kłodzka				0	
ul. Konopnickiej			TAK	1	
ul. Kościelna	TAK		TAK	2	TAK
ul. Krótka	TAK			1	
ul. Leśna	TAK			1	
ul. Lipowa	TAK			1	
ul. Marii Dąbrowskiej				0	
ul. Moniuszki	TAK			1	
ul. Mostowa				0	
ul. Narutowicza	TAK		TAK	2	TAK
al. Niepodległości				0	
ul. Noworudzka		TAK		1	
ul. Ogrodowa	TAK		TAK	2	TAK
ul. Partyzantów			TAK	1	
ul. Piastowska	TAK			1	
ul. Piękna				0	
ul. Pokrzywianka				0	
ul. Południowa	TAK			1	

ul. Poznańska	TAK			1	
ul. Północna	TAK			1	
ul. Reja			TAK	1	
ul. Reymonta			TAK	1	
ul. Słowackiego			TAK	1	
ul. Świdnicka		TAK		1	
ul. Chałubińskiego	TAK			1	
ul. Wałbrzyska	TAK			1	
ul. Warszawska	TAK	TAK		2	TAK
ul. Sikorskiego				0	
ul. Włociańska	TAK			1	
ul. Zagórska		TAK	TAK	2	TAK
ul. Zakopiańska				0	
ul. Zamkowa	TAK			1	
ul. Zbigniewa Herberta				0	
pl. Zdrojowy	TAK			1	
pl. Zwycięstwa	TAK			1	

Analizę problemów środowiskowych dla zaproponowanego obszaru rewitalizacji prezentuje tabela. Proponowany obszar rewitalizacji został przeanalizowany wg kryteriów ww. analizy. Wskaźnik dla każdego kryterium został wyliczony łącznie dla badanego obszaru i odniesiony do średniej dla Gminy. Gdy analizowany czynnik na badanym obszarze ma wartość gorszą od średniej, potwierdza to występowanie problemu środowiskowego.

Tab. Wynik analizy zbiorczej wszystkich kryteriów gospodarczych dla proponowanego obszaru rewitalizacji

Wyszczególnienie	Udział mieszkań i budynków jednorodzinnych ogrzewanych paliwem stałym (%)	Ilość wyrobów zawierających azbest w kg/1 mieszkańca	Udział mieszkańców deklarujących segregację odpadów (%)	Suma	Kryterium obszaru kryzysowego >66%
Wskaźnik dla proponowanego obszaru	50,75	2,2	95,85		
Średni wskaźnik dla Gminy	41,63	13,36	96,81		
Występowanie problemu na projektowanym obszarze rewitalizacji	TAK		TAK	2	TAK

W proponowanym obszarze rewitalizacji 66% kryteriów wykazuje wartość przekraczającą średni parametr dla Gminy. W związku z tym mamy do czynienia w tym przypadku z koncentracją problemów środowiskowych.

Analiza sfery przestrzenno-funkcjonalnej

Dla rozwoju społeczno-gospodarczego gminy kluczowe znaczenie ma jej skomunikowanie zewnętrzne i wewnętrzne. Na terenie gminy zlokalizowane są dwie drogi wojewódzkie: nr 381 (ul. Kłodzka i Noworudzka), biegnąca z północnego-zachodu na południowy-wschód relacji Wałbrzych – Kłodzko oraz 383 (ul. Świdnicka) biorąca początek od drogi nr 381 i biegnąca w kierunku północno-wschodnim, relacji Jedlina-Zdrój – Dzierżoniów. Obydwie drogi wojewódzkie liczące łącznie ponad 9 km są drogami jednojezdniowymi z dwoma pasami ruchu, o nawierzchni bitumicznej.

Gmina Jedlina-Zdrój obsługiwana jest także przez drogę, była powiatową nr 3360 D relacji Wałbrzych - Jedlina-Zdrój o długości około 6 km, krzyżującą się z drogą wojewódzką nr 381.

Pozostałe drogi są drogami gminnymi o łącznej długości około 24 km.

Pod względem ilości dróg, obszar gminy Jedlina-Zdrój jest dobrze skomunikowany z subregionem wałbrzyskim.

Tab. Ogólny stan dróg na obszarze Jedliny-Zdroju

Ulica:	Ogólna ocena stanu dróg: 5- bardzo dobry 4 – dobry 3 – dostateczny 2 - zły	Liczba ogólnodostępnych miejsc parkingowych	Czy istnieje potrzeba zwiększenia liczby ogólnodostępnych miejsc parkingowych Tak/Nie
ul. Adama Mickiewicza	4	0	Tak
ul. Akacjowa	4	0	Nie
ul. Aleksandra Fredry	4	0	Tak
ul. Barbary	4	0	Tak
ul. Bloki Kolejowe	4	0	Tak
ul. Bolesława Chrobrego	4	0	Tak
ul. Bolesława Prusa	5	0	Nie
ul. Brzozowa	4	0	Tak
ul. Chojnowska	4	0	Nie
ul. Chopina	2	0	Nie
ul. Cmentarna	4	6	Nie
ul. Norwida	5	0	Tak
ul. Czesława Miłosza	5	0	Tak
ul. Długa	4	0	Tak
ul. Dolna	3	0	Tak
ul. Dworcowa	4	0	Tak
ul. Górna	3	0	Tak
ul. Górnicza	4	0	Tak
ul. Sienkiewicza	4	18	Nie
ul. Hoża	2	0	Tak
ul. Kochanowskiego	3	0	Tak
ul. Jasna	4	0	Tak
ul. Juliana Tuwima	4	0	Tak
ul. Kamienna	5	0	Tak
ul. Kłodzka	3	100	Tak
ul. Konopnickiej	3	0	Tak
ul. Kościelna	3	0	Nie
ul. Krótka	3	0	Tak
ul. Leśna	4	0	Tak
ul. Lipowa	4	0	Nie

ul. Marii Dąbrowskiej	4	0	Tak
ul. Moniuszki	4	0	Tak
ul. Mostowa	3	0	Tak
ul. Narutowicza	3	0	Tak
al. Niepodległości	4	30	Tak
ul. Noworudzka	3	0	Tak
ul. Ogrodowa	5	0	Tak
ul. Partyzantów	4	5	Tak
ul. Piastowska	4	40	Tak
ul. Piękna	4	0	Tak
ul. Pokrzywianka	2	0	Tak
ul. Południowa	4	0	Nie
ul. Poznańska	3	30	Tak
ul. Północna	4	0	Nie
ul. Reja	3	0	Tak
ul. Reymonta	4	0	Tak
ul. Słowackiego	4	0	Tak
ul. Świdnicka	3	0	Tak
ul. Chałubińskiego	3	0	Tak
ul. Wałbrzyska	3	22	Tak
ul. Warszawska	4	5	Nie
ul. Sikorskiego	4	0	Tak
ul. Włociańska	4	0	Tak
ul. Zagórska	3	0	Tak
ul. Zakopiańska	3	0	Tak
ul. Zamkowa	4	0	Tak
ul. Zbigniewa Herberta	2	0	Tak
pl. Zdrojowy	3	7	Tak
pl. Zwycięstwa	4	0	Nie

Źródło: dane Urzędu Miasta Jedlina-Zdrój

Gmina Jedlina-Zdrój jest prawie cała zwodociągowana. Ilość połączeń prowadzących do budynków mieszkalnych i zbiorowego zamieszkania wynosi 797 sztuk. Na obszarze miasta 3 ulice nie posiadają sieci wodociągowej a na 3 stan istniejącego wodociągu jest zły.

Zakres objęcia miasta siecią kanalizacyjną jest mniejszy niż siecią wodociągową. Ilość przyłączy kanalizacyjnych prowadzących do budynków mieszkalnych i zbiorowego zamieszkania wynosi 636 sztuk. Na obszarze Jedliny-Zdroju 9 ulic nie jest objęta siecią kanalizacyjną, natomiast w przypadku 1 ulicy istniejąca sieć znajduje się w złym stanie technicznym.

Kolektory ściekowe obsługujące teren miasta prowadzą ścieki do głównego kolektora przebiegającego przez wschodnią część gminy (kierunek Głuszycza-Jugowice). Ścieki odprowadzane są do oczyszczalni ścieków zlokalizowanej w Jugowicach, w gminie Walim.

Za gospodarkę wodną oraz ściekową odpowiedzialny jest Wałbrzyski Związek Wodociągów i Kanalizacji w Wałbrzychu.

Tab. Ilość umów na dostawę wody i odbiór ścieków, ogólny stan sieci wod-kan.

Ulica:	Ilość odbiorców, z którymi zawarto umowy na:			Ogólny stan sieci wodociągowej 5- bdb, 2-zły	Ogólny stan sieci kanalizacyjnej 5- bdb, 2-zły
	Dostawę wody i odbiór ścieków	Dostawę wody	Odbiór ścieków		
ul. Mickiewicza	9	0	0	5	4
ul. Akacjowa	24	1	1	3/5	4
ul. Aleksandra Fredry	7	0	0	5	4
ul. Barbary	1	12	0	2	5
ul. Bloki Kolejowe	7	0	0	2	2
ul. Chrobrego	43	2	0	4	4
ul. Bolesława Prusa	8	2	0	5	4
ul. Brzozowa	2	1	0	3	brak
ul. Chojnowska	11	2	0	4	3
ul. Chopina	4	0	0	5	4
ul. Cmentarna	14	1	0	4	4
ul. Norwida	6	0	1	5	4
ul. Czesława Miłosza	1	0	0	5	4
ul. Długa	4	0	7	5	4
ul. Dolna	4	2	0	3	5
ul. Dworcowa	0	1	0	3	brak
ul. Górna	0	1	0	5	brak
ul. Górnicza	0	8	0	3	brak
ul. Sienkiewicza	12	2	0	5	4
ul. Hoża	3	0	0	5	4
ul. Kochanowskiego	5	0	1	5	brak
ul. Jasna	18	2	2	5	4
ul. Juliana Tuwima	6	1	0	5	4
ul. Kamienna	13	1	1	4	4
ul. Kłodzka	45	28	0	3	4
ul. Konopnickiej	9	0	0	5	4
ul. Kościelna	11	0	0	5	4
ul. Krótka	0	8	0	5	brak
ul. Leśna	7	0	0	3	4
ul. Lipowa	6	0	0	4	3
ul. Dąbrowskiej	7	0	1	5	4
ul. Moniuszki	22	2	6	5/3	5
ul. Mostowa	0	0	0	brak	brak
ul. Narutowicza	4	1	0	4	4
al. Niepodległości	1	1	0	3	4
ul. Noworudzka	35	3	0	3	3
ul. Ogrodowa	7	2	0	3	4
ul. Partyzantów	1	8	0	5	4
ul. Piastowska	46	16	0	5/4	3
ul. Piękna	1	2	0	3	3
ul. Pokrzywianka	1	12	0	5	brak
ul. Południowa	10	5	0	4	4
ul. Poznańska	28	8	0	4	4
ul. Północna	30	1	0	4	3
ul. Reja	4	0	0	5	4
ul. Reymonta	9	2	0	5	4
ul. Słowackiego	38	19	0	4	3
ul. Świdnicka	0	2	2	brak	4
ul. Chałubińskiego	2	4	0	5	4
ul. Wałbrzyska	7	0	0	4	4

ul. Warszawska	37	1	0	5	4
ul. Sikorskiego	3	0	0	3	3
ul. Włociańska	1	13	0	5	5
ul. Zagórska	0	0	0	brak	brak
ul. Zakopiańska	6	2	0	2	3
ul. Zamkowa	5	2	0	4	3
ul. Herberta	3	0	0	5	4
pl. Zdrojowy	8	0	0	5	4
pl. Zwycięstwa	18	2	0	4	4

Źródło: Wałbrzyski Związek Wodociągów i Kanalizacji

Dystrybucją gazu ziemnego dla odbiorców indywidualnych i instytucjonalnych na terenie gminy zajmuje się Dolnośląska Spółka Gazownictwa sp. z o.o., wchodząca w skład Grupy Kapitałowej Polskie Górnictwo Naftowe i Gazownictwo (PGNiG).

Obszar Zakładu Gazowniczego Wałbrzych zasilany jest poprzez gazociąg przesyłowy wysokiego ciśnienia DN 300 relacji Ołtaszyn - Kudowa oraz gazociąg podwyższonego średniego ciśnienia DN 300/250 relacji Lubiechów - Kłodzko. Główne linie gazociągu przebiegają z kierunku gminy Głuszycy, w skład systemu gazowniczego wchodzi również :

- stacja redukcyjna I stopnia o wydajności nominalnej 1500 m³/h zlokalizowanej przy ul. Noworudzkiej, stan techniczny dobry,
- stacja redukcyjna II stopnia o wydajności nominalnej 1200 m³/h zlokalizowanej przy ul. Południowej, stan techniczny dobry.

Długość sieci rozdzielczej na terenie Jedliny-Zdrój, wynosi około 18 km, w tym rurociąg średniego ciśnienia około 3,4 km. Zgazyfikowane jest śródmieście miasta oraz Jedlinka.

Stopień pokrycia obszaru miasta siecią gazową ma wpływ na problem niskiej emisji związanej ze stosowaniem paliw stałych w celach grzewczych. Problem ten jest jednak związany nie tylko z techniczną możliwością stosowania gazu do celów grzewczych, ale też z możliwościami ekonomicznymi właścicieli nieruchomości. Często decydują się oni na ogrzewanie budynków, mieszkań paliwem stałym ze względu na niższe koszty takiego rozwiązania.

Analiza koncentracji negatywnych zjawisk przestrzenno-funkcjonalnych

W celu dokonania oceny koncentracji problemów przestrzenno-funkcjonalnych przeanalizowano następujące parametry:

- stan dróg
- stopień pokrycia obszaru miasta siecią wodociągową oraz jej stan
- stopień pokrycia obszaru miasta siecią kanalizacyjną oraz jej stan

Za stan negatywny przyjęto sytuację, w której stan infrastruktury jest zły, lub infrastruktury jest brak. Za stan kryzysowy przyjęto sytuację, w której co najmniej 2 z 3 badanych parametrów wykazały na badanym obszarze stan negatywny.

Tab. Wynik analizy zbiorczej kryteriów przestrzenno-funkcjonalnych

Ulica:	Zły stan dróg	Zły stan lub brak sieci wodociągowej	Zły stan lub brak sieci kanalizacyjnej	Suma	Kryterium obszaru kryzysowego >66%
ul. Mickiewicza					
ul. Akacyjowa					
ul. Aleksandra Fredry					
ul. Barbary		Tak		1	
ul. Bloki Kolejowe		Tak	Tak	2	TAK
ul. Bolesława Chrobrego					
ul. Bolesława Prusa					
ul. Brzozowa			Tak	1	
ul. Chojnowska					
ul. Chopina	Tak			1	
ul. Cmentarna					
ul. Norwida					
ul. Czesława Miłosza					
ul. Długa					
ul. Dolna					
ul. Dworcowa			Tak	1	
ul. Górna			Tak	1	
ul. Górnicza			Tak	1	
ul. Sienkiewicza					
ul. Hoża	Tak			1	
ul. Kochanowskiego			Tak	1	
ul. Jasna					
ul. Juliana Tuwima					
ul. Kamienna					
ul. Kłodzka					
ul. Konopnickiej					
ul. Kościelna					
ul. Krótka			Tak	1	
ul. Leśna					
ul. Lipowa					
ul. Marii Dąbrowskiej					
ul. Moniuszki					
ul. Mostowa		Tak	Tak	2	TAK
ul. Narutowicza					
al. Niepodległości					

ul. Noworudzka					
ul. Ogrodowa					
ul. Partyzantów					
ul. Piastowska					
ul. Piękna					
ul. Pokrzywianka	Tak		Tak	2	TAK
ul. Południowa					
ul. Poznańska					
ul. Północna					
ul. Reja					
ul. Reymonta					
ul. Słowackiego					
ul. Świdnicka		Tak		1	
ul. Chałubińskiego					
ul. Wałbrzyska					
ul. Warszawska					
ul. Sikorskiego					
ul. Włociańska					
ul. Zagórska		Tak	Tak	2	TAK
ul. Zakopiańska		Tak		1	
ul. Zamkowa					
ul. Herberta	Tak			1	
pl. Zdrojowy					
pl. Zwycięstwa					

Spośród 3 przeanalizowanych parametrów, a co najmniej 2 przyjęły poziom negatywny na następujących ulicach:

- ul. Bloki Kolejowe
- ul. Mostowa
- ul. Pokrzywianka
- ul. Zagórska

Na ulicach, na których mamy do czynienia z problemami przestrzenno-funkcjonalnymi nie występują problemy natury społecznej. Problemy przestrzenno-funkcjonalne nie wystąpiły natomiast na żadnej ulicy, wchodzącej w proponowany obszar rewitalizacji (w którym stwierdzono koncentrację problemów środowiskowych).

Analiza sfery technicznej

W analizie sfery technicznej skoncentrowano się na kwestii stanu technicznego budynków mieszkalnych.

Na terenie gminy można wyróżnić zabudowę mieszkaniową jednorodzinną, która wg stanu na rok 2011 wynosi około 400 budynków, zabudowę wielorodzinną – około 200 budynków oraz w niewielkim stopniu rolniczą zagrodową. Średnia powierzchnia budynku wielorodzinnego wynosi około 322 m², a budynku jednorodzinnego około 124 m².

Mieszkania w gminie Jedlina-Zdrój są stosunkowo dobrze wyposażone w podstawowe urządzenia bytowe-wodociąg, ustęp splukiwany, łazienkę, centralne ogrzewanie i gaz.

Tab. Wyposażenie mieszkań w Jedlinie-Zdroju

Urządzenia bytowe	Gmina Jedlina-Zdrój (%)	Województwo dolnośląskie (%)
Wodociąg	97,8	97,8
Ustęp splukiwany	70,8	88,4
Łazienka	67,4	86,9
Centralne ogrzewanie	62	76,5
Gaz	58	66,3

Źródło: Strategia Rozwoju Gminy Jedlina-Zdrój na lata 2011-2020

Mieszkania na terenie gminy wykazują mniejsze standardy pod względem wyposażenia na tle województwa. Stan techniczny zasobu mieszkaniowego nie jest zadowalający, przede wszystkim zabudowa sprzed roku 1945, której jest znaczna przewaga. Stan techniczny oraz standard użytkowania tych budynków jest zróżnicowany. Główna przyczyna takiego stanu to zastosowane rozwiązania techniczne i konstrukcyjne charakterystyczne dla okresu ich budowy oraz zaniedbania eksploatacyjne. Na budynki te ich właściciele muszą ponieść znaczne nakłady związane z ich remontami, wyższe są również koszty związane z ich bieżącą eksploatacją.

Na terenie Jedliny-Zdroju znajduje się 96 budynków mieszkalnych wpisanych do ewidencji Wojewódzkiego Konserwatora Zabytków.

Tab. Udział budynków zabytkowych w ogólnej liczbie budynków mieszkalnych w Jedlinie-Zdroju

Ulica:	Ilość zabytkowych budynków mieszkalnych	Udział budynków zabytkowych w ogólnej liczbie budynków mieszkalnych
ul. Mickiewicza	0	0,00
ul. Akacjowa	6	30,00
ul. Aleksandra Fredry	0	0,00
ul. Barbary	0	0,00
ul. Bloki Kolejowe	0	0,00
ul. Chrobrego	1	3,45
ul. Bolesława Prusa	0	0,00
ul. Brzozowa	0	0,00
ul. Chojnowska	3	23,08
ul. Chopina	0	0,00
ul. Cmentarna	3	23,08
ul. Norwida	0	0,00
ul. Czesława Miłosza	0	0,00
ul. Długa	0	0,00
ul. Dolna	0	0,00
ul. Dworcowa	0	0,00
ul. Górna	0	0,00
ul. Górnicza	0	0,00
ul. Sienkiewicza	3	27,27
ul. Hoża	0	0,00
ul. Kochanowskiego	0	0,00
ul. Jasna	6	40,00
ul. Juliana Tuwima	0	0,00
ul. Kamienna	1	9,09
ul. Kłodzka	5	8,06

ul. Konopnickiej	0	0,00
ul. Kościelna	3	30,00
ul. Krótka	0	0,00
ul. Leśna	0	0,00
ul. Lipowa	1	20,00
ul. Dąbrowskiej	0	0,00
ul. Moniuszki	4	17,39
ul. Mostowa	0	0,00
ul. Narutowicza	1	50,00
al. Niepodległości	1	33,33
ul. Noworudzka	8	36,36
ul. Ogrodowa	0	0,00
ul. Partyzantów	0	0,00
ul. Piastowska	17	42,50
ul. Piękna	0	0,00
ul. Pokrzywianka	1	9,09
ul. Południowa	1	10,00
ul. Poznańska	8	29,63
ul. Północna	3	11,54
ul. Reja	0	0,00
ul. Reymonta	0	0,00
ul. Słowackiego	5	13,16
ul. Świdnicka	0	0,00
ul. Chałubińskiego	0	0,00
ul. Wałbrzyska	4	66,67
ul. Warszawska	6	17,65
ul. Sikorskiego	0	0,00
ul. Włociańska	0	0,00
ul. Zagórska	0	0,00
ul. Zakopiańska	0	0,00
ul. Zamkowa	3	50,00
ul. Herberta	0	0,00
pl. Zdrojowy	0	0,00
pl. Zwycięstwa	1	18,00
Średnio		14,37

Źródło: obliczenia własne na podstawie danych z Wojewódzkiego Urzędu Ochrony Zabytków we Wrocławiu

Analizę problemów technicznych dla zaproponowanego obszaru rewitalizacji prezentuje tabela. Analiza opiera się o jeden parametr – udział w strukturze budynków mieszkalnych obiektów zabytkowych. Przekroczenie w badanym obszarze średniej dla Miasta Jedlina-Zdrój potwierdzi występowanie problemu.

Tab. Wynik analizy parametru oceny technicznej dla proponowanego obszaru rewitalizacji

Wyszczególnienie	Wskaźnik	Występowanie problemu Tak/Nie
Wskaźnik dla proponowanego obszaru	24,40	TAK
Średni wskaźnik dla Gminy	14,37	

Analiza dotycząca udziału obiektów zabytkowych w ogólnej liczbie budynków mieszkalnych w proponowanym obszarze rewitalizacji wykazała, iż występuje tam znacznie większa koncentracja zabytków w porównaniu do średniej dla miasta. W proponowanym obszarze blisko 25% budynków mieszkalnych to

budynki zabytkowy. Wskaźnik ten dla obszaru całego miasta wynosi blisko 15%.

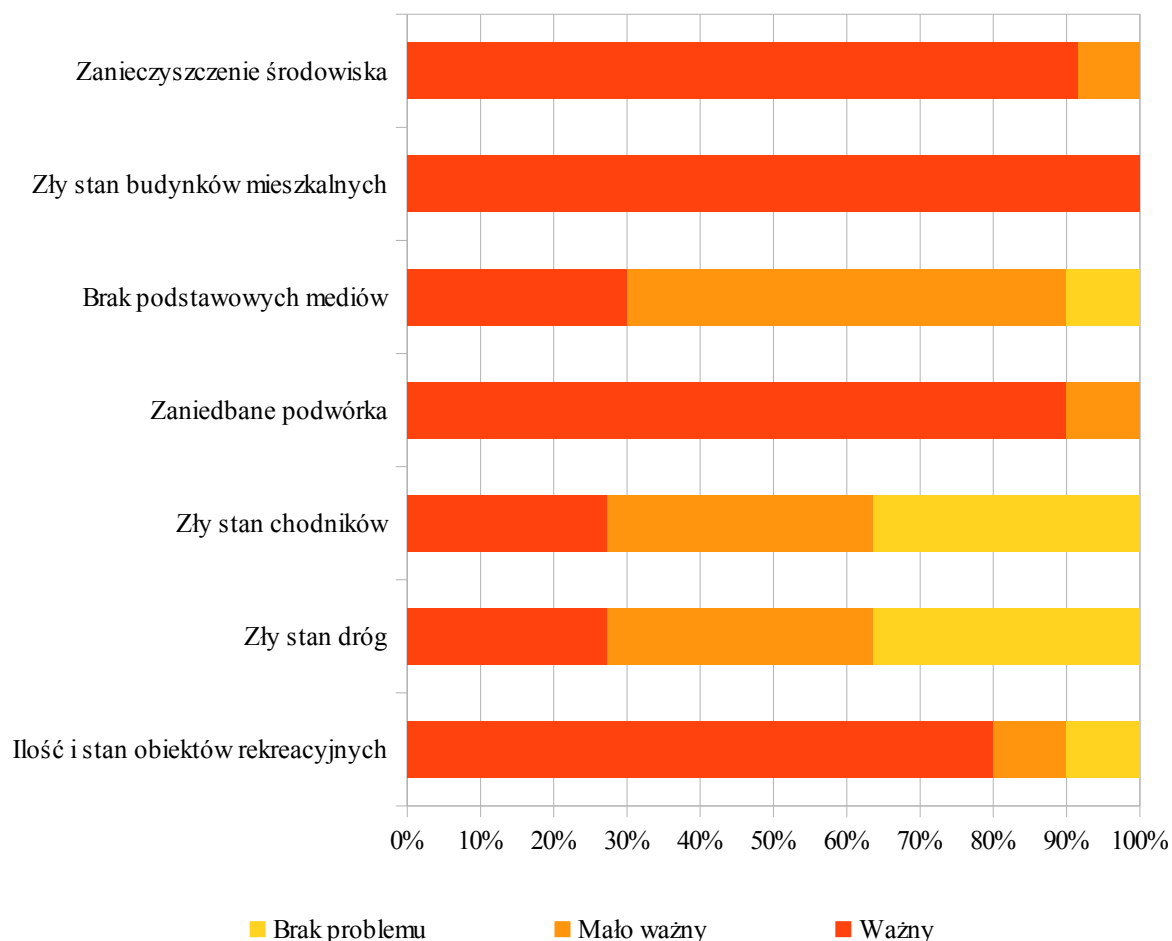
Wynik analizy potwierdza występowanie na proponowanym obszarze rewitalizacji problemów technicznych.

Problemy środowiskowe, przestrzenno-funkcjonalne i techniczne w badaniu ankietowym.

Najistotniejszym problemem w obszarze infrastruktury i środowiska na jaki wskazali ankietowani jest zły stan budynków mieszkalnych. Ten problem za ważny uznano 100% ankietowanych. Ponad 90% osób, które wypełniły kwestionariusz ankietowy wskazało, iż ważnym problemem jest stan środowiska. Zaniedbane podwórka to ważny problemem w Jedlinie-Zdroju wg 90% ankietowanych. W zebranych kwestionariuszach ankietowych 80% odpowiedzi wskazywało, że stan i ilość obiektów rekreacyjnych jest problemem istotnym.

Pełne wyniki badań ankietowych negatywnych zjawisk przestrzenno-funkcjonalnych i środowiskowych prezentuje poniższy wykres.

Problemy związane z infrastrukturą i stanem środowiska
(wyniki badań ankietowych)



Obszar rewitalizacji w ramach Programu Rewitalizacji Miasta Jedlina-Zdrój

W procesie wyznaczania obszaru rewitalizacji Miasta Jedlina-Zdrój wzięto pod uwagę następujące czynniki:

1. Obszar musi znajdować się w stanie kryzysowym z powodu koncentracji negatywnych zjawisk społecznych
2. Obok koncentracji negatywnych zjawisk społecznych występuje tam co najmniej jedno z negatywnych zjawisk:
 - gospodarczych
 - środowiskowych
 - przestrzenno-funkcjonalnych
 - technicznych
3. Obszar rewitalizacji nie może być większy niż 20% powierzchni gminy oraz nie może być zamieszkały przez więcej niż 30% jej mieszkańców. Parametry te w przypadku Jedliny-Zdroju mają następujące wartości:
 - maksymalna powierzchnia obszaru rewitalizacji: 3,49 km²
 - maksymalna liczba mieszkańców obszaru rewitalizacji: 1 416 osób

Analiza sfery społecznej wykazała koncentrację problemów społecznych na następujących ulicach: Akacyjowa, Chojnowska, Chopina, Cmentarna, Sienkiewicza, Kamienna, Leśna, Lipowa, Moniuszki, al. Niepodległości, Piastowska, Piękna, Południowa, Poznańska, Wałbrzyska, Zakopiańska, pl. Zdrojowy

Analiza obszaru dotkniętego problemami społecznymi wykazała:

- brak problemów gospodarczych
- występowanie problemów środowiskowych
- brak problemów przestrzenno-funkcjonalnych
- występowanie problemów technicznych.

Obszar ulic: Akacyjowa, Chojnowska, Chopina, Cmentarna, Sienkiewicza, Kamienna, Leśna, Lipowa, Moniuszki, al. Niepodległości, Piastowska, Piękna, Południowa, Poznańska, Wałbrzyska, Zakopiańska, pl. Zdrojowy zamieszkuje 1568 osób – o 187 osób więcej, niż maksymalna pojemność demograficzna, wynikająca z wytycznych. W celu dostosowania liczby mieszkańców do pojemności demograficznej obszaru rewitalizacji zgodnie z wytycznymi, wyłączono z niego część ul. Moniuszki i część ul. Chojnowskiej.

Obszar rewitalizacji obejmuje ul. Moniuszki do numeru 12 oraz ul. Chojnowską od ul. Piastowskiej do ul. Pięknej.

Obszar rewitalizacji w Ramach programu Rewitalizacji Miasta Jedlina-Zdrój obejmuje:

- ul. Akacyjowa,
- ul. Chojnowska – do nr 5
- ul. Chopina
- ul. Cmentarna,

- ul. Sienkiewicza
- ul. Kamienna
- ul. Leśna
- ul. Lipowa
- ul. Moniuszki – do nr 12
- al. Niepodległości
- ul. Piastowska
- ul. Piękna
- ul. Południowa
- ul. Poznańska
- ul. Wałbrzyska
- ul. Zakopiańska
- pl. Zdrojowy

Obszar zamieszkuje 1 381 osób, jego powierzchnia obszaru wynosi 1,2 km².



Rys. Granice obszaru rewitalizacji naniesione na treść mapy ewidencyjnej.

Analiza SWOT obszaru rewitalizacji

Analiza SWOT to podstawowe narzędzie przy tworzeniu wszelkiego rodzaju strategii i programów naprawczych. Polega na zebraniu wszystkich czynników zidentyfikowanych na etapie diagnozy danego obszaru i rozpisaniu ich według sprawdzonego przez wielu teoretyków i praktyków schematu oraz usystematyzowaniu tych informacji i wyciągnięciu wniosków istotnych z punktu widzenia przyszłych planów rozwojowych.

SWOT to skrót od angielskich wyrazów: strenghts (mocne strony), weaknesses (słabe strony), opportunities (szanse) oraz threats (zagrożenia).

Mocne strony to zbiór atutów, jakimi dysponuje poddana badaniu miejscowość. Szczególnie ważne są cechy unikatowe, wyróżniające jednostkę na tle sąsiadów.

Słabe strony to mankamenty, w tej grupie ujawniono wszystkie codzienne bolączki i problemy mieszkańców.

Szanse wskazują na okoliczności, które można i należy wykorzystać dla przyszłego rozwoju miejscowości.

Zagrożenia to z kolei te okoliczności, które mogą mieć niekorzystny wpływ na rozwój danej wsi. Zarówno szanse jak i zagrożenia wynikają zwykle z uwarunkowań zewnętrznych.

Analizę SWOT przeprowadzono dla terenu wyznaczonego jako obszar zdegradowany wymagający rewitalizacji. Powiązania z pozostałą częścią miasta są, co zrozumiałe, bardzo silne a wzajemne oddziaływania nieuniknione. Nie mniej w toku prac zwracano szczególną uwagę na specyfikę tej części Jedliny-Zdroju.

Podsumowania dokonano w trakcie spotkania reprezentantów lokalnej społeczności z przedstawicielami władz samorządowych i moderatorami (autorami dokumentu).

Z punktu widzenia Programu Rewitalizacji kluczowe jest by wyniki analizy SWOT umożliwiły wyznaczenie kierunków działań, które:

- ugruntują mocne strony terenu rewitalizowanego
- zniwelują uciążliwości zidentyfikowane w obszarze słabych stron
- pozwolą na pełne wykorzystanie szans
- pomogą w likwidacji lub istotnym ograniczeniu zagrożeń

Wyniki analizy SWOT

MOCNE STRONY	SŁABE STRONY
<ul style="list-style-type: none"> • Atrakcje o charakterze rekreacyjno-sportowym takie jak tor saneczkowy, „Czarodziejska Góra”, park linowy 	<ul style="list-style-type: none"> • Zaniedbane podwórka i nieuporządkowana przestrzeń
<ul style="list-style-type: none"> • Uzdrowski charakter części miasta objętej Programem Rewitalizacji 	<ul style="list-style-type: none"> • Niska emisja, zanieczyszczenie powietrza, palenie śmieci w efekcie ubóstwa
<ul style="list-style-type: none"> • Kardiologiczny Szpital Uzdrowski „Teresa” 	<ul style="list-style-type: none"> • Niska aktywność społeczna za wyjątkiem osób starszych głównie ze stowarzyszenia emerytów i rencistów
<ul style="list-style-type: none"> • Piękny Park Południowy – duży teren rekreacyjny na terenie Miasta 	
<ul style="list-style-type: none"> • Położenie tej części miasta w otoczeniu terenów zielonych i kompleksów leśnych 	<ul style="list-style-type: none"> • Nieestetyczne elewacje większości budynków w strefie uzdrowskiej

<ul style="list-style-type: none"> • Skomunikowanie uzdrowiska z Wałbrzychem i Szczawnem Zdrój 	<ul style="list-style-type: none"> • Zbyt mała ilość kuracjuszy i turystów odwiedzająca Jedlinę-Zdrój
<ul style="list-style-type: none"> • Wyremontowany Kościół Ewangelicki stanowiący dodatkowo przykład aktywności lokalnej społeczności 	<ul style="list-style-type: none"> • Bariery architektoniczne w wielu budynkach użyteczności publicznej
<ul style="list-style-type: none"> • Funkcjonalne rozwiązania komunikacyjne przenoszące główny ruch samochodowy poza teren uzdrowiska 	<ul style="list-style-type: none"> • Brak miejsc parkingowych dla mieszkańców w części zdrojowej Miasta
<ul style="list-style-type: none"> • Nasyconie infrastrukturą liniową. Ta część miasta jest skanalizowana i zgazyfikowana, nawierzchnie dróg są w dobrym stanie 	<ul style="list-style-type: none"> • Mała ilość obiektów gastronomicznych ale też mała ilość chętnych do korzystania z nich
<ul style="list-style-type: none"> • Imprezy o ponadregionalnym charakterze takie jak: Dolnośląski Festiwal Zupy, półmaraton górski, zawody Petanque . 	<ul style="list-style-type: none"> • Park Północny wymaga doinwestowania w elementy architektury parkowej

SZANSE	ZAGROŻENIA
<ul style="list-style-type: none"> • Plany inwestycyjne Spółki "Uzdrowisko Szczawno - Jedlina" S.A. związane z rozwojem bazy noclegowej i zabiegowej na terenie Jedliny-Zdroju 	<ul style="list-style-type: none"> • Brak wpływu gminy na tereny/obiekty zdegradowane, należące do właścicieli prywatnych
<ul style="list-style-type: none"> • Udział Jedliny-Zdroju w aglomeracji Wałbrzyskiej i bliskość w stosunku do Wałbrzycha i Wrocławia 	<ul style="list-style-type: none"> • Zmiany w prawie zmieniające zasady funkcjonowania Uzdrowisk oraz zasady finansowania leczenia uzdrowiskowego
<ul style="list-style-type: none"> • Rozwój uzdrowiskowych funkcji tej części miasta 	
<ul style="list-style-type: none"> • Dostępne nowe tereny inwestycyjne pod działalność uzdrowiskową w obszarze rewitalizacji Miasta Jedlina-Zdrój 	<ul style="list-style-type: none"> • Utrata przez Gminę Jedlina-Zdrój statusu uzdrowiska

Wizja stanu obszaru po przeprowadzeniu rewitalizacji

Wizja jest podstawą strategii osiągnięcia celów określonych w niniejszym dokumencie. Stanowi obraz oczekiwanego stanu, jaki lokalna społeczność zamierza osiągnąć na zakończenie wdrażania „Programu Rewitalizacji Miasta Jedlina-Zdrój.”

Wizja obszaru po przeprowadzeniu procesu rewitalizacji:

Obszar, poddany procesowi rewitalizacji został uzdrowiony społecznie, przestrzennie i gospodarczo. Na obszarze zrewitalizowanym znacząco poprawiła się jakość życia. Odnowiona, zabytkowa zabudowa oraz zadbane i przyjazne przestrzenie publiczne kurortu zachęcają do wyboru Jedliny-Zdroju jako miejsca zamieszkania i prowadzenia działalności gospodarczej. Sprzyja temu wzrost liczby turystów i kuracjuszy, którzy zachęteni niepowtarzalną atmosferą uzdrowiska wybierają Jedlinę-Zdrój jako miejsce wypoczynku i relaksu. W sposób istotny wzrosła zaradność gospodarcza mieszkańców, pobudzana wzrostem liczby gości odwiedzających Jedlinę Zdrój. Zjawisko wykluczenia społecznego niemal nie występuje. Mieszkańcy interesują się sprawami swojego miasta i chętnie angażują się w coraz to nowe inicjatywy i przedsięwzięcia tu realizowane. Mieszkańcy mają poczucie, że nawet małe sukcesy i drobne zmiany też się liczą i są doceniane.

Wskazana powyżej wizja zostanie urzeczywistniona poprzez realizację celu głównego Programu Rewitalizacji Miasta Jedlina-Zdrój, jakim jest:

Ożywienie społeczne i gospodarcze poprzez podniesienie potencjału turystycznego obszaru zdegradowanego.

Cel główny Programu będzie realizowany za pośrednictwem następujących celów szczegółowych:

Cel szczegółowy nr 1: **Jakościowa zmiana warunków życia i wypoczynku w obszarze rewitalizacji**

Przykłady działań w ramach celu szczegółowego:

- ograniczenie niskiej emisji poprzez termomodernizację budynków mieszkalnych
- promowanie ekologicznych systemów ogrzewania mieszkań i budynków
- rozwój bazy noclegowej i zabiegowej Spółki Uzdrowskiej Szczawno-Jedlina S.A.
- rozbudowa bazy uzdrowskowo - turystycznej w uzdrowskiej części miasta
- rozbudowa bazy gastronomicznej i innych usług okołoturystycznych

Przykładowe wskaźniki dla celu szczegółowego:

- ograniczenie niskiej emisji
- ilość budynków poddana termomodernizacji
- wzrost liczby podmiotów gospodarczych

Cel szczegółowy nr 2: **Zmiana wizerunku obszaru rewitalizacji poprzez uporządkowanie przestrzeni**

publicznej oraz podwórek wokół budynków wielorodzinnych

Działania w ramach celu szczegółowego:

- realizacja działań poprawiających estetykę i zagospodarowanie przestrzeni publicznych w centrum uzdrowiska
- realizacja działań poprawiających estetykę i zagospodarowanie terenów przydomowych
- budowa nowych miejsc parkingowych i postojowych na obszarze rewitalizacji

Przykładowe wskaźniki dla celu szczegółowego:

- powierzchnia zrewitalizowanych przestrzeni.
- ilość nowo powstałych miejsc parkingowych

Cel szczegółowy nr 3: Aktywizacja osób wykluczonych lub zagrożonych wykluczeniem zawodowym lub społecznym

Działania w ramach celu szczegółowego:

- organizacja warsztatów i szkoleń kierowanych do osób bezrobotnych
- organizacja warsztatów i szkoleń kierowanych do osób starszych
- organizacja warsztatów i szkoleń kierowanych do osób niepełnosprawnych
- organizacja imprez o charakterze kulturalnym, rekreacyjnym i społecznym mających na celu integrację wspólnoty lokalnej
- organizacja innych form aktywizacji i integracji

Przykładowe wskaźniki dla celu szczegółowego:

- ilość osób bezrobotnych objęta działaniami aktywizacyjnymi
- ilość osób w wieku 60+ objęta działaniami aktywizacyjnymi
- ilość osób niepełnosprawnych objęta działaniami aktywizacyjnymi

Podstawowe projekty i przedsięwzięcia rewitalizacyjne

Zgodnie z przyjętymi założeniami ramy finansowe wszystkich zadań zaplanowanych do realizacji w ramach Programu Rewitalizacji znacząco przekraczają możliwości finansowe Gminy Jedlina-Zdrój.

Dlatego zadania ujęte na liście planowanych podstawowych przedsięwzięć rewitalizacyjnych, czyli tzw. liście „A” ubiegać się będą o dofinansowanie w ramach Regionalnego Programu Operacyjnego Województwa Dolnośląskiego na lata 2014-2020, Działanie 6.3 – Rewitalizacja zdegradowanych obszarów.

Z kolei projekty umieszczone na liście pozostałych przedsięwzięć rewitalizacyjnych, realizujących kierunki działań Programu, czyli tzw. liście „B” będą ubiegały się o wsparcie w ramach innych działań RPO WD 2014-2020, lub innych zewnętrznych źródeł finansowania.

Lista A- Lista planowanych podstawowych przedsięwzięć rewitalizacyjnych

Nr zadania	Tytuł zadania	Lokalizacja	Zgłaszający
Projekty inwestycyjne			
1	Zagospodarowanie przestrzeni publicznej i niezagospodarowanych podwórek w uzdrowskiej części miasta Jedlina-Zdrój	Teren ograniczony ulicami Akacjową, Wałbrzyską, Piękną oraz Piastowską do skrzyżowania z ul. Poznańską	Gmina Jedlina-Zdrój
2	Zadanie remontowo-budowlane	ul. Piękna 4	Wspólnota Mieszkaniowa przy ul. Pięknej 4
3	Zadanie remontowo-budowlane	Pl. Zdrojowy 2	Wspólnota Mieszkaniowa przy pl. Zdrojowym 2
4	Remont budynku przy ul. Piastowskiej 37 w Jedlinie Zdroju	ul. Piastowska 37	Wspólnota Mieszkaniowa przy ul. Piastowskiej 37
5	Zadanie remontowo-budowlane	ul. Piastowska 33	Wspólnota Mieszkaniowa przy ul. Piastowskiej 33
6	Zadanie remontowo-budowlane	ul. Piastowska 41	Wspólnota Mieszkaniowa przy ul. Piastowskiej 41
7	Remont budynku przy ul. Piastowskiej 46 w Jedlinie Zdroju	ul. Piastowska 46	Wspólnota Mieszkaniowa przy ul. Piastowskiej 46
8	Remont budynku przy ul. Piastowskiej 50 w Jedlinie Zdroju	ul. Piastowska 50	Wspólnota Mieszkaniowa przy ul. Piastowskiej 50
9	Remont budynku przy ul. Piastowskiej 68 w Jedlinie Zdroju	ul. Piastowska 68	Wspólnota Mieszkaniowa przy ul. Piastowskiej 68
10	Zadanie remontowo-budowlane	ul. Piastowska 72	Wspólnota Mieszkaniowa przy ul. Piastowskiej 72
11	Remont budynku Wspólnoty Mieszkaniowej przy ul. Piastowskiej 74	ul. Piastowska 74	Wspólnota Mieszkaniowa przy ul. Piastowskiej 74
12	Zadanie remontowo-budowlane	ul. Wałbrzyska 1	Wspólnota Mieszkaniowa przy ul. Wałbrzyskiej 1
13	Zadanie remontowo-budowlane	ul. Wałbrzyska 2	Wspólnota Mieszkaniowa przy ul. Wałbrzyskiej 2
14	Zadanie remontowo-budowlane	ul. Wałbrzyska 4	Wspólnota Mieszkaniowa przy ul. Wałbrzyskiej 4
15	Zadanie remontowo-budowlane	ul. Wałbrzyska 5	Wspólnota Mieszkaniowa przy ul. Wałbrzyskiej 5
16	Remont budynku Wspólnoty Mieszkaniowej przy ul. Chojnowskiej 1	ul. Chojnowska 1	Wspólnota Mieszkaniowa przy ul. Chojnowskiej 1

17	Zadanie remontowo-budowlane	ul. Chojnowska 2	Wspólnota Mieszkaniowa przy ul. Chojnowskiej 2
18	Zadanie remontowo-budowlane	ul. Chojnowska 3	Wspólnota Mieszkaniowa przy ul. Chojnowskiej 3
19	Remont budynku przy ul. Chojnowskiej 5 w Jedlinie Zdroju	ul. Chojnowska 5	Wspólnota Mieszkaniowa przy ul. Chojnowskiej 5
20	Remont elewacji i dachu przy ul. Sienkiewicza 3 w Jedlinie Zdroju	ul. Sienkiewicza 3	Wspólnota Mieszkaniowa przy ul. Sienkiewicza 3
21	Zagospodarowanie przestrzeni publicznej w obrębie Parku Aktywności	Teren ograniczony ulicami Poznańską i Sienkiewicza oraz Promenadą Słoneczną	Gmina Jedlina-Zdrój

Charakterystyka planowanych podstawowych przedsięwzięć rewitalizacyjnych – zadania z listy A

Zadanie nr 1

Nazwa projektu	Zagospodarowanie przestrzeni publicznej i niezagospodarowanych podwórek w uzdrowskiej części miasta Jedlina-Zdrój
Wnioskodawca	Gmina Jedlina-Zdrój
Problem rozwiązywany poprzez realizację projektu	Nieestetyczne i niefunkcjonalne rozwiązania przestrzenne w reprezentacyjnej części miasta; Niedobory w infrastrukturze komunikacji pieszej niezwykle istotnej w uzdrowskiej części miasta; Niedostateczne nasycenie przestrzeni miejskiej elementami małej architektury podnoszącymi estetykę i funkcjonalność miejsc szczególnie często odwiedzanych przez turystów i gości; Brak uporządkowanych miejsc parkingowych dla mieszkańców;
Cel projektu	Poprawa estetyki i funkcjonalności najbardziej reprezentacyjnej części miasta a poprzez to zwiększenie jego atrakcyjności dla turystów i warunków mieszkania dla ludności lokalnej
Zakres realizowanego zadania	<ul style="list-style-type: none"> • usunięcie istniejących komórek i budynków gospodarczych, lub zastąpienie ich nowymi, zaprojektowanymi zgodnie z ładem przestrzennym • utwardzenie nawierzchni podwórek pod miejsca postojowe, • przekształcenie kiosku przy ul. Sienkiewicza 1 na punkt informacji turystycznej • budowa chodników i nowych ciągów pieszych, wymiana barierek i ogrodzeń • uporządkowanie zieleni w obrębie podwórek, wymiana tablic informacyjnych, skrzynek gazowych, zastosowanie osłon na pojemniki na odpady • uzupełnienie małej architektury oraz zieleni • budowa nowego obiektu na obecnym parkingu za Domem Zdrojowym, budynek o funkcji uzdrowsko-turystycznej • zagospodarowanie wzniesienia za Domem Zdrojowym pod „ogrody tarasowe”
Miejsce realizacji	Teren ograniczony ulicami Akacją, Wałbrzyską, Piękną oraz Piastowską do skrzyżowania z Aleją Niepodległości
Szacunkowy koszt	3 551 313,00 zł
Prognozowane produkty i rezultaty	<ul style="list-style-type: none"> • Zrewitalizowany teren przestrzeni miejskiej na powierzchni 1,7 ha • Poprawa funkcjonalności i estetyki przestrzeni miejskiej na powierzchni 1,7 ha • Wzrost ruchu turystycznego w uzdrowskiej części miasta

Zadanie nr 2

Nazwa projektu	Zadanie remontowo-budowlane
Wnioskodawca	Wspólnota Mieszkaniowa przy ul. Piękną 4
Problem rozwiązywany poprzez realizację projektu	Zawilgocenie budynku Nieestetyczna elewacja budynku

Cel projektu	Poprawa estetyki budynku Poprawa stanu technicznego budynku
Zakres realizowanego zadania	<ul style="list-style-type: none"> Wykonanie izolacji pionowej Remont elewacji polegający na czyszczeniu i spoinowaniu cegieł
Miejsce realizacji	ul. Piękna 4
Szacunkowy koszt	130 000,00 zł
Prognozowane produkty i rezultaty	<ul style="list-style-type: none"> Zmodernizowany budynek mieszkalny Zmniejszenie zapotrzebowania na energię cieplną Zmniejszenie emisji gazów cieplarnianych Poprawa stanu środowiska w uzdrowskiej części miasta

Zadanie nr 3

Nazwa projektu	Zadanie remontowo-budowlane
Wnioskodawca	Wspólnota Mieszkaniowa przy pl. Zdrojowym 2
Problem rozwiązywany poprzez realizację projektu	Nieestetyczna elewacja budynku
Cel projektu	Poprawa estetyki budynku Poprawa stanu technicznego budynku
Zakres realizowanego zadania	<ul style="list-style-type: none"> Wykonanie nowej elewacji
Miejsce realizacji	Plac Zdrojowy 2
Szacunkowy koszt	60 000,00 zł
Prognozowane produkty i rezultaty	<ul style="list-style-type: none"> Zmniejszenie zapotrzebowania na energię cieplną Zmodernizowany budynek mieszkalny Zmniejszenie emisji gazów cieplarnianych Poprawa stanu środowiska w uzdrowskiej części miasta

Zadanie nr 4

Nazwa projektu	Remont budynku przy ul. Piastowskiej 37 w Jedlinie-Zdroju
Wnioskodawca	Wspólnota Mieszkaniowa przy ul. Piastowskiej 37
Problem rozwiązywany poprzez realizację projektu	Niska efektywność energetyczna budynku Nieestetyczna elewacja budynku
Cel projektu	Poprawa efektywności energetycznej budynku

	Ograniczenie niskiej emisji Poprawa estetyki budynku
Zakres realizowanego zadania	<ul style="list-style-type: none"> Wykonanie izolacji pionowej Wykonanie nowej elewacji
Miejsce realizacji	ul. Piastowska 37
Szacunkowy koszt	125 000,00 zł
Prognozowane produkty i rezultaty	<ul style="list-style-type: none"> Zmodernizowany budynek mieszkalny Zmniejszenie zapotrzebowania na energię cieplną Zmniejszenie emisji gazów cieplarnianych Poprawa stanu środowiska w uzdrowiskowej części miasta

Zadanie nr 5

Nazwa projektu	Zadanie remontowo-budowlane
Wnioskodawca	Wspólnota Mieszkaniowa przy ul. Piastowskiej 33
Problem rozwiązywany poprzez realizację projektu	Zawilgocenie budynku Nieestetyczna elewacja budynku
Cel projektu	Poprawa estetyki budynku Poprawa stanu technicznego budynku Poprawa estetyki otoczenia budynku
Zakres realizowanego zadania	<ul style="list-style-type: none"> Wykonanie izolacji pionowej Osuszenie nieruchomości Remont schodów wejściowych Wykonanie nowej elewacji Uporządkowanie terenu wokół nieruchomości
Miejsce realizacji	ul. Piastowska 33
Szacunkowy koszt	150 000,00 zł
Prognozowane produkty i rezultaty	<ul style="list-style-type: none"> Zmodernizowany budynek mieszkalny Zmniejszenie emisji gazów cieplarnianych Poprawa stanu środowiska w uzdrowiskowej części miasta

Zadanie nr 6

Nazwa projektu	Zadanie remontowo-budowlane
Wnioskodawca	Wspólnota Mieszkaniowa przy ul. Piastowskiej 41

Problem rozwiązywany poprzez realizację projektu	Zawilgocenie budynku Nieestetyczna elewacja budynku Niesprawne instalacje gazowa i elektryczna
Cel projektu	Poprawa estetyki budynku Poprawa stanu technicznego budynku Poprawa bezpieczeństwa mieszkańców
Zakres realizowanego zadania	<ul style="list-style-type: none"> • Remont dachu • Wykonanie nowej elewacji • Remont instalacji gazowej i elektrycznej w częściach wspólnych budynku
Miejsce realizacji	ul. Piastowska 41
Szacunkowy koszt	200 000,00 zł
Prognozowane produkty i rezultaty	<ul style="list-style-type: none"> • Zmodernizowany budynek mieszkalny • Zmniejszenie zapotrzebowania na energię cieplną • Zmniejszenie emisji gazów cieplarnianych • Poprawa stanu środowiska w uzdrowskiej części miasta

Zadanie nr 2

Nazwa projektu	Remont budynku przy ul. Piastowskiej 46 w Jedlinie-Zdroju
Wnioskodawca	Wspólnota Mieszkaniowa przy ul. Piastowskiej 46
Problem rozwiązywany poprzez realizację projektu	Niska efektywność energetyczna budynku Nieestetyczna elewacja budynku Niesprawne instalacje elektryczna
Cel projektu	Poprawa efektywności energetycznej budynku Ograniczenie niskiej emisji Poprawa estetyki budynku
Zakres realizowanego zadania	<ul style="list-style-type: none"> • Remont dachu • Wykonanie nowej elewacji • Docieplenie budynku, wymiana stolarki • Remont instalacji elektrycznej oraz oświetlenia
Miejsce realizacji	ul. Piastowska 46
Szacunkowy koszt	133 000,00 zł
Prognozowane produkty i rezultaty	<ul style="list-style-type: none"> • Zmodernizowany budynek mieszkalny • Zmniejszenie zapotrzebowania na energię cieplną

	<ul style="list-style-type: none"> • Zmniejszenie emisji gazów cieplarnianych • Poprawa stanu środowiska w uzdrowskiej części miasta
--	--

Zadanie nr 8

Nazwa projektu	Remont budynku przy ul. Piastowskiej 50 w Jedlinie-Zdroju
Wnioskodawca	Wspólnota Mieszkaniowa przy ul. Piastowskiej 50
Problem rozwiązywany poprzez realizację projektu	Niska efektywność energetyczna budynku Nieestetyczna elewacja budynku Niesprawne instalacje elektryczna
Cel projektu	Poprawa efektywności energetycznej budynku Ograniczenie niskiej emisji Poprawa estetyki budynku
Zakres realizowanego zadania	<ul style="list-style-type: none"> • Wykonanie nowej elewacji • Docieplenie budynku, wymiana stolarki • Remont instalacji elektrycznej oraz oświetlenia
Miejsce realizacji	ul. Piastowska 50
Szacunkowy koszt	150 000,00 zł
Prognozowane produkty i rezultaty	<ul style="list-style-type: none"> • Zmodernizowany budynek mieszkalny • Zmniejszenie zapotrzebowania na energię cieplną • Zmniejszenie emisji gazów cieplarnianych • Poprawa stanu środowiska w uzdrowskiej części miasta

Zadanie nr 9

Nazwa projektu	Remont budynku przy ul. Piastowskiej 68 w Jedlinie-Zdroju
Wnioskodawca	Wspólnota Mieszkaniowa przy ul. Piastowskiej 68
Problem rozwiązywany poprzez realizację projektu	Niska efektywność energetyczna budynku Nieestetyczna elewacja budynku
Cel projektu	Poprawa efektywności energetycznej budynku Ograniczenie niskiej emisji Poprawa estetyki budynku
Zakres realizowanego zadania	<ul style="list-style-type: none"> • Wykonanie nowej elewacji • Docieplenie budynku, wymiana stolarki • Wymiana oświetlenia na energooszczędne

Miejsce realizacji	ul. Piastowska 68
Szacunkowy koszt	130 000,00 zł
Prognozowane produkty i rezultaty	<ul style="list-style-type: none"> • Zmodernizowany budynek mieszkalny • Zmniejszenie zapotrzebowania na energię cieplną • Zmniejszenie emisji gazów cieplarnianych • Poprawa stanu środowiska w uzdrowskiej części miasta

Zadanie nr 10

Nazwa projektu	Zadanie remontowo-budowlane
Wnioskodawca	Wspólnota Mieszkaniowa przy ul. Piastowskiej 72
Problem rozwiązywany poprzez realizację projektu	Zawilgocenie budynku Nieestetyczna elewacja budynku Nieestetyczne otoczenie budynku
Cel projektu	Poprawa estetyki budynku Poprawa estetyki części zdrojowej Miasta Poprawa bezpieczeństwa mieszkańców
Zakres realizowanego zadania	<ul style="list-style-type: none"> • Wykonanie nowej elewacji • Remont schodów wejściowych do budynku • Uporządkowanie terenu wokół nieruchomości
Miejsce realizacji	ul. Piastowska 72
Szacunkowy koszt	80 000,00 zł
Prognozowane produkty i rezultaty	<ul style="list-style-type: none"> • Zmodernizowany budynek mieszkalny • Obiekt zabytkowy poddany rewitalizacji • Zmniejszenie zapotrzebowania na energię cieplną • Poprawa stanu środowiska w uzdrowskiej części miasta

Zadanie nr 11

Nazwa projektu	Remont budynku Wspólnoty Mieszkaniowej przy ul. Piastowskiej 74
Wnioskodawca	Wspólnota Mieszkaniowa przy ul. Piastowskiej 74
Problem rozwiązywany poprzez realizację projektu	Niska efektywność energetyczna budynku Nieestetyczna elewacja budynku Zdewastowane klatka i wejście do budynku
Cel projektu	Poprawa efektywności energetycznej budynku

	Ograniczenie niskiej emisji Poprawa estetyki budynku
Zakres realizowanego zadania	<ul style="list-style-type: none"> • Remont elewacji • Remont klatki schodowej • Remont wejścia do budynku
Miejsce realizacji	ul. Piastowska 74
Szacunkowy koszt	180 000,00 zł
Prognozowane produkty i rezultaty	<ul style="list-style-type: none"> • Zmodernizowany budynek mieszkalny • Zmniejszenie zapotrzebowania na energię cieplną • Zmniejszenie emisji gazów cieplarnianych • Poprawa stanu środowiska w uzdrowskiej części miasta

Zadanie nr 12

Nazwa projektu	Zadanie remontowo-budowlane
Wnioskodawca	Wspólnota Mieszkaniowa przy ul. Wałbrzyskiej 1
Problem rozwiązywany poprzez realizację projektu	Nieestetyczna elewacja budynku Nieestetyczne otoczenie budynku
Cel projektu	Poprawa estetyki budynku Poprawa stanu technicznego budynku Poprawa estetyki części zdrojowej Miasta
Zakres realizowanego zadania	<ul style="list-style-type: none"> • Wykonanie nowej elewacji • Uporządkowanie terenu wokół nieruchomości
Miejsce realizacji	ul. Wałbrzyska 1
Szacunkowy koszt	100 000,00 zł
Prognozowane produkty i rezultaty	<ul style="list-style-type: none"> • Zmodernizowany budynek mieszkalny • Poprawa stanu środowiska w uzdrowskiej części miasta

Zadanie nr 13

Nazwa projektu	Zadanie remontowo-budowlane
Wnioskodawca	Wspólnota Mieszkaniowa przy ul. Wałbrzyskiej 2
Problem rozwiązywany poprzez realizację projektu	Nieestetyczna elewacja budynku Zły stan techniczny dachu

	Zaniedbany teren wokół budynku
Cel projektu	Poprawa estetyki budynku Poprawa stanu technicznego budynku Poprawa warunków życia mieszkańców Poprawa estetyki części zdrojowej Miasta
Zakres realizowanego zadania	<ul style="list-style-type: none"> Wykonanie nowej elewacji Remont dachu Uporządkowanie terenu wokół nieruchomości
Miejsce realizacji	ul. Wałbrzyska 2
Szacunkowy koszt	150 000,00 zł
Prognozowane produkty i rezultaty	<ul style="list-style-type: none"> Zmodernizowany budynek mieszkalny Poprawa stanu środowiska w uzdrowiskowej części miasta

Zadanie nr 14

Nazwa projektu	Zadanie remontowo-budowlane
Wnioskodawca	Wspólnota Mieszkaniowa przy ul. Wałbrzyskiej 4
Problem rozwiązywany poprzez realizację projektu	Niska efektywność energetyczna budynku Nieestetyczna elewacja budynku
Cel projektu	Poprawa efektywności energetycznej budynku Ograniczenie niskiej emisji Poprawa estetyki budynku Uporządkowanie przestrzeni wokół budynku
Zakres realizowanego zadania	<ul style="list-style-type: none"> Wykonanie izolacji pionowej Wykonanie nowej elewacji Uporządkowanie przestrzeni wokół budynku
Miejsce realizacji	ul. Wałbrzyska 4
Szacunkowy koszt	110 000,00 zł
Prognozowane produkty i rezultaty	<ul style="list-style-type: none"> Zmodernizowany budynek mieszkalny Zmniejszenie zapotrzebowania na energię cieplną Zmniejszenie emisji gazów cieplarnianych Poprawa stanu środowiska w uzdrowiskowej części miasta

Zadanie nr 15

Nazwa projektu	Zadanie remontowo-budowlane
Wnioskodawca	Wspólnota Mieszkaniowa przy ul. Wałbrzyskiej 5
Problem rozwiązywany poprzez realizację projektu	Nieestetyczna elewacja budynku Zaniedbany teren wokół budynku Zły stan techniczny budynku zagrażający bezpieczeństwu mieszkańców
Cel projektu	Poprawa estetyki i funkcjonalności budynku Poprawa stanu technicznego budynku Poprawa estetyki części zdrojowej Miasta
Zakres realizowanego zadania	<ul style="list-style-type: none"> • Wykonanie nowej elewacji • Remont schodów zewnętrznych • Uporządkowanie terenu wokół nieruchomości
Miejsce realizacji	ul. Wałbrzyska 5
Szacunkowy koszt	120 000,00 zł
Prognozowane produkty i rezultaty	<ul style="list-style-type: none"> • Zmodernizowany budynek mieszkalny • Poprawa stanu środowiska w uzdrowskiej części miasta

Zadanie nr 16

Nazwa projektu	Remont budynku Wspólnoty Mieszkaniowej przy ul. Chojnowskiej 1
Wnioskodawca	Wspólnota Mieszkaniowa przy ul. Chojnowskiej 1
Problem rozwiązywany poprzez realizację projektu	Nieestetyczna elewacja budynku Niska efektywność energetyczna budynku
Cel projektu	Poprawa efektywności energetycznej budynku Ograniczenie niskiej emisji Poprawa estetyki budynku
Zakres realizowanego zadania	<ul style="list-style-type: none"> • Remont elewacji budynku • Remont balkonów • Remont klatki schodowej w tym remont piwnicy • Remont wejścia do budynku wraz remontem tarasu przy drzwiach wejściowych
Miejsce realizacji	ul. Chojnowska 1
Szacunkowy koszt	150 000,00 zł

Prognozowane produkty i rezultaty	<ul style="list-style-type: none"> • Zmodernizowany budynek mieszkalny • Zmniejszenie zapotrzebowania na energię ciepłą • Zmniejszenie emisji gazów cieplarnianych • Poprawa stanu środowiska w uzdrowskiej części miasta
--	---

Zadanie nr 17

Nazwa projektu	Zadanie remontowo-budowlane
Wnioskodawca	Wspólnota Mieszkaniowa przy ul. Chojnowskiej 2
Problem rozwiązywany poprzez realizację projektu	Brak dogodnego wejścia do budynku Brak podjazdów dla wózków
Cel projektu	Poprawa warunków użytkowania budynku Poprawa dostępności budynku dla osób niepełnosprawnych i osób z wózkami
Zakres realizowanego zadania	Kapitałny remont schodów wejściowych
Miejsce realizacji	ul. Chojnowska 2
Szacunkowy koszt	70 000,00 zł
Prognozowane produkty i rezultaty	Zmodernizowany budynek mieszkalny

Zadanie nr 18

Nazwa projektu	Zadanie remontowo-budowlane
Wnioskodawca	Wspólnota Mieszkaniowa przy ul. Chojnowskiej 3
Problem rozwiązywany poprzez realizację projektu	Nieestetyczna elewacja budynku Brak dogodnego wejścia do budynku Brak podjazdów dla wózków Niefunkcjonalne i nieestetyczne otoczenie budynku
Cel projektu	Poprawa estetyki budynku Uporządkowanie przestrzeni wokół budynku Poprawa warunków użytkowania budynku Poprawa dostępności budynku dla osób niepełnosprawnych i osób z wózkami
Zakres realizowanego zadania	<ul style="list-style-type: none"> • Remont elewacji • Osuszenie i ocieplenie nieruchomości • Remont schodów wejściowych • Wykonanie podjazdu dla wózków • Uporządkowanie terenów wokół nieruchomości
Miejsce realizacji	ul. Chojnowska 3

Szacunkowy koszt	140 000,00 zł
Prognozowane produkty i rezultaty	<ul style="list-style-type: none"> • Zmodernizowany budynek mieszkalny • Poprawa stanu środowiska w uzdrowskiej części miasta • Dostosowanie budynku do potrzeb osób niepełnosprawnych

Zadanie nr 19

Nazwa projektu	Remont budynku przy ul. Chojnowskiej 5 w Jedlinie-Zdroju
Wnioskodawca	Wspólnota Mieszkaniowa przy ul. Chojnowskiej 5
Problem rozwiązywany poprzez realizację projektu	Niska efektywność energetyczna budynku Nieestetyczna elewacja budynku
Cel projektu	Poprawa efektywności energetycznej budynku Ograniczenie niskiej emisji Poprawa estetyki budynku Poprawa warunków użytkowania budynku
Zakres realizowanego zadania	<ul style="list-style-type: none"> • Remont elewacji • Wymiana instalacji elektrycznej • Remont klatki schodowej • Docieplenie i izolacja ścian
Miejsce realizacji	ul. Chojnowska 5
Szacunkowy koszt	150 000,00 zł
Prognozowane produkty i rezultaty	<ul style="list-style-type: none"> • Zmodernizowany budynek mieszkalny • Zmniejszenie zapotrzebowania na energię ciepłą • Zmniejszenie emisji gazów cieplarnianych • Poprawa stanu środowiska w uzdrowskiej części miasta

Zadanie nr 20

Nazwa projektu	Remont elewacji i dachu ul. Sienkiewicza 3 w Jedlinie-Zdroju
Wnioskodawca	Wspólnota Mieszkaniowa przy ul. Sienkiewicza 3
Problem rozwiązywany poprzez realizację projektu	Niska efektywność energetyczna budynku Nieestetyczna elewacja budynku
Cel projektu	Poprawa efektywności energetycznej budynku Ograniczenie niskiej emisji Poprawa estetyki budynku

Zakres realizowanego zadania	<ul style="list-style-type: none"> • Remont połączenia dachowej • Remont elewacji wraz z wymianą stolarki okiennej i drzwiowej • Wymiana instalacji elektrycznej i oświetlenia na energooszczędne
Miejsce realizacji	ul. Sienkiewicza 3
Szacunkowy koszt	145 000,00 zł
Prognozowane produkty i rezultaty	<ul style="list-style-type: none"> • Zmodernizowany budynek mieszkalny • Zmniejszenie zapotrzebowania na energię cieplną • Zmniejszenie emisji gazów cieplarnianych • Poprawa stanu środowiska w uzdrowiskowej części miasta

Zadanie nr 21

Nazwa projektu	Zagospodarowanie przestrzeni publicznej w obrębie Parku Aktywności
Wnioskodawca	Gmina Jedlina-Zdrój
Problem rozwiązywany poprzez realizację projektu	<p>Nieestetyczne i niefunkcjonalne rozwiązania przestrzenne w turystyczno-rekreacyjnej części miasta;</p> <p>Niedobory w infrastrukturze komunikacji pieszej niezwykle istotnej w turystyczno – rekreacyjnej części miasta;</p> <p>Niedostateczne nasycenie przestrzeni parkowo - miejskiej elementami małej architektury podnoszącymi estetykę i funkcjonalność miejsc szczególnie często odwiedzanych przez turystów i gości;</p>
Cel projektu	Poprawa estetyki i funkcjonalności turystyczno-rekreacyjnej części miasta, a poprzez zwiększenie jego atrakcyjności dla turystów kuracjuszy oraz ludności lokalnej
Zakres realizowanego zadania	<ul style="list-style-type: none"> • utwardzenie nawierzchni ścieżek pieszych wraz z budową schodów terenowych, • budowa nowych ciągów pieszych, • uporządkowanie zieleni, wymiana tablic informacyjnych, • uzupełnienie małej architektury o nowe elementy uatrakcyjniające ofertę turystyczną
Miejsce realizacji	Teren ograniczony ulicami Poznańską i Sienkiewicza oraz Promenadą Słoneczną
Szacunkowy koszt	350 000,00 zł
Prognozowane produkty i rezultaty	<ul style="list-style-type: none"> • Zrewitalizowany teren przestrzeni parkowej na powierzchni 1,5 ha • Poprawa estetyki przestrzeni parkowej na powierzchni 1,5 ha • Wzrost ruchu turystycznego w turystyczno-rekreacyjnej części miasta

Pozostałe projekty i przedsięwzięcia rewitalizacyjneLista pozostałych przedsięwzięć rewitalizacyjnych, realizujących kierunki działań Programu (**lista B**)

Nr zadania	Tytuł zadania	Lokalizacja	Wartość	Zgłaszający
Projekty inwestycyjne w ramach listy pozostałych przedsięwzięć rewitalizacyjnych				
1	Modernizacja budynku Domu Zdrojowego w Jedlinie-Zdroju z termomodernizacją i adaptacją piwnic na część zabiegową	pl. Zdrojowy 1	2 837 000 zł	Uzdrowisko Szczawno-Jedlina S.A.
2	Kompleksowa przebudowa i modernizacja obiektu "Warszawianka"	pl. Zdrojowy 3	3 465 929 zł	Uzdrowisko Szczawno-Jedlina S.A.
3	Przebudowa i modernizacja budynku sanatoryjnego "Teresa 2" w Jedlinie-Zdroju	pl. Zdrojowy 9	3 000 000 zł	Uzdrowisko Szczawno-Jedlina S.A.
4	Budowa łączników pomiędzy obiektami "Dom Zdrojowy" a obiektami "Warszawianka" i "Teresa" oraz pomiędzy obiektami "Teresa 2" a Punktem Żywnienia w Jedlinie-Zdroju	pl. Zdrojowy 1-3-9	1 000 000 zł	Uzdrowisko Szczawno-Jedlina S.A.
5	Wyburzenie obiektu Halina i posadowienie basenu rehabilitacyjnego.	al. Niepodległości 1	5 000 000 zł	Uzdrowisko Szczawno-Jedlina S.A.
6	Remont budynku przy ul. Piastowskiej 7 w Jedlinie-Zdroju	ul. Piastowska 7	140 000 zł	Wspólnota Mieszkaniowa przy ul. Piastowskiej 7
7	Remont budynku przy ul. Piastowskiej 15 w Jedlinie-Zdroju	ul. Piastowska 15	125 000 zł	Wspólnota Mieszkaniowa przy ul. Piastowskiej 15
8	Remont budynku przy ul. Piastowskiej 16 w Jedlinie Zdroju	ul. Piastowska 16	125 000 zł	Wspólnota Mieszkaniowa przy ul. Piastowskiej 16
9	Zadanie remontowo-budowlane	ul. Piastowska 19	120 000 zł	Wspólnota Mieszkaniowa przy ul. Piastowskiej 19
10	Zadanie remontowo-budowlane	ul. Piastowska 30	140 000 zł	Wspólnota Mieszkaniowa przy ul. Piastowskiej 30
11	Zadanie remontowo-budowlane	ul. Piastowska 36	115 000 zł	Wspólnota Mieszkaniowa przy ul. Piastowskiej 36
12	Remont budynku przy ul. Moniuszki 12 w Jedlinie- Zdroju	ul. Moniuszki 12	190 000	Wspólnota Mieszkaniowa przy ul. Piastowskiej 12
13	Remont budynku przy ul. Leśnej 8 w Jedlinie-Zdroju	ul. Leśna 8	140 000 zł	Wspólnota Mieszkaniowa przy ul. Leśnej 8
14	Remont budynku przy ul. Kamiennej 1 w Jedlinie-Zdroju	ul. Kamienna 1	145 000 zł	Wspólnota Mieszkaniowa przy ul. Kamiennej 1
15	Zadanie remontowo-budowlane	ul. Kamienna 9	200 000 zł	Wspólnota Mieszkaniowa przy ul. Kamiennej 9
16	Remont budynku przy ul. Sienkiewicza 7 w Jedlinie-Zdroju	ul. Sienkiewicza 7	140 000 zł	Wspólnota Mieszkaniowa przy ul. Sienkiewicza 7
17	Remont elewacji budynku przy ul. Poznańskiej 10	ul. Poznańska 10	100 000 zł	Wspólnota mieszkaniowa przy ul. Poznańskiej 10
18	Zadanie remontowo-budowlane	ul. Chopina 6	80 000 zł	Wspólnota mieszkaniowa przy ul. Chopina 6
19	Zadanie remontowo-budowlane	ul. Południowa 3	140 000 zł	Wspólnota mieszkaniowa przy ul. Południowej 3
Projekty nieinwestycyjne w ramach listy pozostałych przedsięwzięć rewitalizacyjnych				
20	Utworzenie „Centrum Usług Socjalnych”	ul. Poznańska 3/ ul. Piastowska 11	2 000 000 zł	Ośrodek Pomocy Społecznej w Jedlinie-Zdroju
21	Kompleksowe wsparcie osób oddalonych od rynku pracy w procesie aktywizacji	ul. Piastowska 11	310 195 zł	Ośrodek Pomocy Społecznej

	zawodowej i społecznej w Jedlinie-Zdroju			w Jedlinie-Zdroju
22	Wyrównywanie szans dla osób starszych i niepełnosprawnych z terenu miasta Jedlina-Zdrój	ul. Piastowska 11	150 000 zł	Ośrodek Pomocy Społecznej w Jedlinie-Zdroju

Mechanizmy komplementarności przedsięwzięć rewitalizacyjnych

Komplementarnością określamy synergię i wzajemne uzupełnianie się świadomie podejmowanych działań poprzez skierowanie strumienia wsparcia na ich realizację dla efektywniejszego rozwiązania problemu oraz osiągnięcia założonego celu.

Wszystkie projekty ujęte w Programie Rewitalizacji Miasta Jedlina-Zdrój wykazują wzajemną komplementarność. Komplementarność ta zachodzi w wielu wymiarach:

Komplementarność problemowa

Wynika z faktu, iż wszystkie działania realizują jeden wspólny cel główny - „Ożywienie społeczne i gospodarcze oraz podniesienie potencjału turystycznego obszaru zdegradowanego”. Cel ten urzeczywistnia wizję zawartą w Programie Rewitalizacji Miasta Jedlina-Zdrój, a realizowany jest poprzez trzy cele szczegółowe:

1. Jakościowa zmiana warunków życia i wypoczynku w obszarze rewitalizacji
2. Zmiana wizerunku obszaru rewitalizacji poprzez uporządkowanie przestrzeni publicznej oraz podwórek wokół budynków wielorodzinnych
3. Aktywizacja osób wykluczonych lub zagrożonych wykluczeniem zawodowym lub społecznym

Cele rewitalizacji oraz odpowiadające im projekty, zostały zdiagnozowane i określone w oparciu o szczegółową diagnozę stanu istniejącego, zidentyfikowane problemy i potrzeby społeczne, gospodarcze, infrastrukturalne, przestrzenne oraz środowiskowe. Kompleksowość projektów dotyczy ich realizacji w aspekcie środowiskowym, technicznym i społecznym (powiązanie działań inwestycyjnych z działaniami “miękkimi”). Realizacja kompleksowych działań umożliwi osiągnięcie zakładanych celów

Komplementarność przestrzenna

Wynika z faktu, iż przedsięwzięcia planowane w ramach Programu Rewitalizacji Miasta Jedlina-Zdrój realizowane będą na ściśle określonym obszarze – który został wyznaczony jako obszar rewitalizacji. Jest to część miasta o powierzchni 1,2 km², którą zamieszkuje 1 381 osób.

Jest to obszar obejmujący ulice: Akacjową, Chojnowską (od nr 1 do 5), Chopina, Cmentarną, Sienkiewicza, Kamienną, Leśną, Lipową, Moniuszki (od nr 1 do 12), al. Niepodległości, Piastowską, Piękną, Południową, Poznańską, Wałbrzyską, Zakopiańską i pl. Zdrojowy.

Granice obszaru wyznaczono w oparciu o treść mapy ewidencyjnej w skali 1:1000. Nieregularność przebiegu granicy jest efektem prowadzenia jej po granicach działek geodezyjnych.

Obszar, co pokazała diagnoza, wykazuje koncentrację problemów, głównie społecznych, środowiskowych oraz technicznych.

Komplementarność proceduralno-instytucjonalna

Wdrażanie Programu Rewitalizacji Miasta Jedlina-Zdrój odbywać się będzie poprzez realizację zgłoszonych projektów, zgodnie z harmonogramem i planem finansowym. Powodzenie tego procesu zależy będzie od bardzo wielu czynników, w tym zaangażowania i sprawności administracji samorządowej, czy aktywności społeczności rewitalizowanego obszaru.

Zgodnie z definicją rewitalizacji odpowiedzialnym za cały proces jest samorząd. Jednocześnie realizacja założeń Programu Rewitalizacji jest skuteczna dzięki szerokiej partycypacji społecznej. Współpraca z wieloma partnerami nakłada na Miasto Jedlinę-Zdrój, jako operatora rewitalizacji, szereg obowiązków. Podstawowym jest informowanie partnerów o wszystkich istotnych dla nich aspektach procesu rewitalizacji. Następnym krokiem jest konsultacja planowanych działań i wspólne wdrażanie, tj. opracowanie koncepcji, akceptowanie rozwiązań i realizowanie projektów rewitalizacji. Uczestnictwo w procesie rewitalizacji ze strony partnerów jest w pełni dobrowolne – co gwarantuje realizację projektów w sposób zaangażowany.

Partnerstwo sektorów: publicznego, społecznego i gospodarczego, oprócz wspólnego celu, posiada również określone zasady współdziałania:

- 1) wzajemne respektowanie potrzeb, możliwości i dążenie do osiągnięcia kompromisu;
- 2) przejrzystość podejmowanych działań;
- 3) otwarty dialog z mieszkańcami gminy.

Komplementarność finansowa

Realizacja Programu Rewitalizacji Miasta Jedlina-Zdrój jest uzależniona od możliwości zaangażowania odpowiedniej ilości środków finansowych. Program będący formą partnerstwa sektorów: publicznego, społecznego i gospodarczego musi angażować środki finansowe pochodzące z tych sektorów. Realizacja programu oznacza więc konieczność łączenia prywatnych i publicznych źródeł.

Ograniczona ilość zasobów finansowych uczestników rewitalizacji wymusza wsparcie procesu środkami zewnętrznymi. Dla skutecznej realizacji przedsięwzięć konieczne jest pozyskanie wsparcia z Europejskiego Funduszu Rozwoju Regionalnego, Europejskiego Funduszu Społecznego oraz Funduszu Spójności (z wykluczeniem ryzyka podwójnego dofinansowania). Szacunkową strukturę finansowania podstawowych przedsięwzięć rewitalizacyjnych przedstawiono w rozdziale: Ramy Finansowe Programu Rewitalizacji

Ramy finansowe Programu Rewitalizacji

Wdrożenie Programu Rewitalizacji Miasta Jedlina-Zdrój wymaga zaangażowania znaczących nakładów finansowych przez wszystkich uczestników tego procesu. Wobec ograniczonej ilości zasobów finansowych uczestników procesu rewitalizacji konieczne będzie wsparcie środkami zewnętrznymi. Należy pamiętać, iż ilość środków zewnętrznych jest również ograniczona co powoduje konieczność rywalizacji o dostępne wsparcie finansowe.

Istnieje zatem konieczność określenia szacunkowych ram finansowych Programu Rewitalizacji Miasta Jedlina-Zdrój. Niezbędne jest również rozpoznanie dostępnych źródeł zewnętrznych środków finansowych oraz zasad ich dystrybucji w celu zaplanowania działań związanych z pozyskaniem finansowania zewnętrznego.

Zadania planowane do realizacji w ramach Programu Rewitalizacji Miasta Jedlina-Zdrój zostały podzielone na dwie grupy.

1. Podstawowe zadania rewitalizacyjne – ujęte na tzw. liście A (*strona 58 Programu Rewitalizacji Miasta Jedlina-Zdrój*)
2. Pozostałe przedsięwzięcia rewitalizacyjne - ujęte na tzw. liście B (*strona 72 Programu Rewitalizacji Miasta Jedlina-Zdrój*)

Szacunkowa wartość **podstawowych zadań rewitalizacyjnych** wynosi 6 086 000,00 zł a planowana struktura wg źródeł przedstawiona została w poniższej tabeli.

Tab. Planowana struktura finansowania podstawowych działań rewitalizacyjnych – **lista A**

Źródło środków finansowych		Kwota (zł)
Środki publiczne	Środki Gminy Jedlina-Zdrój	585 500,00
	Środki zewnętrzne	4 916 950,00
Środki prywatne		583 550,00
Razem		6086000,00

Źródło: obliczenia własne

Szacunkowa wartość **pozostałych zadań rewitalizacyjnych** wynosi 19 633 124,00 zł a planowana struktura wg źródeł przedstawiona została w poniższej tabeli.

Tab. Planowana struktura finansowania pozostałych działań rewitalizacyjnych – **lista B**

Źródło środków finansowych		Kwota (zł)
Środki publiczne	Środki Gminy Jedlina-Zdrój	476 645,00
	Środki zewnętrzne	9 467 222,00
Środki prywatne		9 719 257,00
Razem		19 663 124,00

Źródło: obliczenia własne

Planując realizację działań rewitalizacyjnych, należy wziąć pod uwagę realne możliwości ich wdrożenia, w tym głównie potencjalne źródła finansowania.

Zarządzanie środkami własnymi w jednostce samorządu terytorialnego opiera się m.in. na wieloletniej prognozie finansowej, która jest instrumentem długofalowego planowania finansowego. WPF powinna być realistyczna i obejmować prognozę parametrów budżetowych jednostki samorządu terytorialnego takich jak:

- dochody bieżące oraz wydatki bieżące;
- dochody majątkowe;
- wynik budżetu jednostki samorządu terytorialnego;
- przeznaczenie nadwyżki albo sposób sfinansowania deficytu;
- przychody i rozchody budżetu jednostki samorządu terytorialnego, z uwzględnieniem długu zaciągniętego oraz planowanego do zaciągnięcia;
- kwotę długu jednostki samorządu terytorialnego oraz sposób sfinansowania jego spłaty;
- kwoty wydatków bieżących i majątkowych wynikających z limitów wydatków na planowane i realizowane przedsięwzięcia;

W przypadku beneficjentów spoza sfery finansów publicznych korzystają oni ze zgromadzonych środków własnych. W przypadku Programu Rewitalizacji Miasta Jedlina-Zdrój dotyczy to np. właścicieli wielorodzinnych budynków mieszkalnych znajdujących się w obszarze rewitalizacji.

W zakresie zewnętrznych źródeł finansowania uczestnicy procesu rewitalizacji mogą skorzystać ze środków krajowych oraz zagranicznych mających formę np.: dotacji, pożyczek, kredytów, wsparcia kapitałowego.

Szczególne znacznie w tym zakresie odgrywać będą środki finansowe przewidziane w ramach Regionalnego Programu Operacyjnego Województwa Dolnośląskiego, który w latach 2014-2020 będzie programem finansowanym z **Europejskiego Funduszu Rozwoju Regionalnego** i z **Europejskiego Funduszu Społecznego**.

Priorytety, w ramach których możliwe będzie współfinansowanie projektów rewitalizacyjnych to:

- A) Priorytet bezpośrednio przeznaczony na współfinansowanie przedsięwzięć rewitalizacyjnych - warunkiem niezbędnym do uzyskania dofinansowania jest ujęcie zadania w programie rewitalizacji danej gminy.
- B) Priorytety, w których zadania ujęte w programie rewitalizacji danej gminy są preferowane przy ocenie wniosków aplikacyjnych.

A. Priorytet inwestycyjny 6.3: Rewitalizacja zdegradowanych obszarów, w ramach którego wsparcie zostanie ukierunkowane na poprawę jakości życia mieszkańców oraz ożywienie gospodarcze i społeczne zdegradowanych obszarów wiejskich i miejskich, gdzie doszło do kumulacji negatywnych zjawisk społeczno-gospodarczych, środowiskowych i przestrzennych. Działania rewitalizacji infrastrukturalnej muszą służyć rozwiązywaniu zdiagnozowanych problemów społecznych i podporządkowane będą działaniom finansowanym z EFS.

Cel	Kompleksowa rewitalizacja zdegradowanych obszarów miejskich i wiejskich, w wymiarze społecznym, gospodarczym i przestrzennym.
Typy projektów	6.3.A Remont, przebudowa, rozbudowa, adaptacja, wyposażenie istniejących zdegradowanych budynków, obiektów, zagospodarowanie terenów i przestrzeni (np. monitoring miejski lub dostosowanie przestrzeni do potrzeb osób niepełnosprawnych) Możliwe są działania poprawiające efektywność energetyczną (jak w działaniu 3.3) - wartość takich inwestycji nie może przekraczać 49% wartości wydatków kwalifikowalnych na pojedynczy budynek w projekcie.)
	6.3.B Remont, odnowa części wspólnych wielorodzinnych budynków mieszkalnych (nie ma możliwości budowy nowych obiektów). Możliwe są działania poprawiające efektywność energetyczną (jak w działaniu 3.3) - wartość takich inwestycji nie może przekraczać 49% wartości wydatków kwalifikowalnych na pojedynczy budynek w projekcie
	6.3.C Inwestycje w tzw. drogi lokalne (gminne i powiatowe) wraz z infrastrukturą towarzyszącą. Wsparcie będzie możliwe jedynie wtedy, gdy inwestycje takie będą stanowiły element szerszej koncepcji związanej z rewitalizacją (fizyczną, gospodarczą i społeczną) i będą stanowiły element lokalnego programu rewitalizacji)
Typ beneficjenta	<ul style="list-style-type: none"> • jednostki samorządu terytorialnego, ich związki i stowarzyszenia; • jednostki organizacyjne jst; • jednostki sektora finansów publicznych, inne niż wymienione powyżej; • wspólnoty i spółdzielnie mieszkaniowe; • towarzystwa budownictwa społecznego; • organizacje pozarządowe; • kościoły, związki wyznaniowe oraz osoby prawne kościołów i związków wyznaniowych; • instytucje kultury; • LGD; • zakłady leczenia uzdrowiskowego; • podmioty lecznicze.

B. Priorytety, w których zadania ujęte w programie rewitalizacji danej gminy są preferowane przy ocenie wniosku aplikacyjnego.

Nazwa i nr działania	Przedmiot dofinansowania	Beneficjenci
1.3 Rozwój przedsiębiorczości	1.3.A. Przygotowanie terenów inwestycyjnych. W zakresie infrastruktury służącej MSP wsparcie otrzymają projekty dotyczące zagospodarowania terenów pod działalność gospodarczą, w tym na cele stref aktywności gospodarczej i parków biznesu	<ul style="list-style-type: none"> • jednostki samorządu terytorialnego, ich związki i stowarzyszenia; • jednostki organizacyjne jst; • specjalne strefy ekonomiczne (SSE); • instytucje otoczenia biznesu (IOB).
3.3 Efektywność energetyczna w budynkach	Projekty związane z kompleksową modernizacją energetyczną budynków użyteczności publicznej (typ 3.3.A) i	<ul style="list-style-type: none"> • jednostki samorządu terytorialnego, ich związki i stowarzyszenia;

<p>użyteczności publicznej i sektorze mieszkaniowym</p>	<p>mieszkalnych wielorodzinnych (typ 3.3.B) opartych o system zarządzania energią. 3.3.C jako projekty demonstracyjne – publiczne inwestycje w zakresie budownictwa o znacznie podwyższonych parametrach charakterystyki energetycznej w budynkach użyteczności publicznej (budowa oraz modernizacja).</p>	<ul style="list-style-type: none"> • podmioty publiczne, których właścicielem jest JST lub dla których podmiotem założycielskim jest JST; • jednostki organizacyjne JST; • spółdzielnie mieszkaniowe i wspólnoty mieszkaniowe (z wyjątkiem spółdzielni i wspólnot z obszaru ZIT WrOF dla których przewidziano wsparcie w programie krajowym); • towarzystwa budownictwa społecznego; • organizacje pozarządowe; • PGL Lasy Państwowe i jego jednostki organizacyjne; • kościoły, związki wyznaniowe oraz osoby prawne kościołów i związków wyznaniowych; • podmiot wdrażający instrument finansowy.
<p>3.4 Wdrażanie strategii niskoemisyjnych</p>	<p>Typ B: Ograniczona niska emisja kominowa w ramach kompleksowych strategii niskoemisyjnych. Interwencja będzie skierowana głównie na wymianę i dostosowanie do wybranych rodzajów paliw, źródeł ciepła w budynkach jednorodzinnych.</p>	<ul style="list-style-type: none"> • jednostki samorządu terytorialnego, ich związki i stowarzyszenia; • jednostki organizacyjne jst; • jednostki sektora finansów publicznych, inne niż wymienione powyżej; • przedsiębiorcy będący zarządcami infrastruktury lub świadczący usługi w zakresie transportu zbiorowego na terenach miejskich i podmiejskich; • organizacje pozarządowe; • PGL Lasy Państwowe i jego jednostki organizacyjne.
<p>4.3 Dziedzictwo kulturowe</p>	<p>4.3.A Zabytki nieruchome, wpisane do rejestru prowadzonego przez Wojewódzkiego Konserwatora Zabytków we Wrocławiu wraz z ich otoczeniem; 4.3.B Instytucje kultury (przebudowa, modernizacja, remont, zakup wyposażenia)</p>	<ul style="list-style-type: none"> • jednostki samorządu terytorialnego, ich związki i stowarzyszenia; • jednostki organizacyjne jst; • administracja rządowa; • kościoły i związki wyznaniowe oraz osoby prawne kościołów i związków wyznaniowych; • organizacje pozarządowe; • LGD; • spółki prawa handlowego, w których udział większościowy – ponad 50% akcji, udziałów itp. – posiadają jednostki sektora finansów publicznych; • samorządowe instytucje kultury; • szkoły i uczelnie artystyczne – inne niż prowadzone i nadzorowane przez MKiDN
<p>6.1 Inwestycje w infrastrukturę społeczną</p>	<p>6.1.A Budowę, remont, przebudowę, rozbudowę, nadbudowę, wyposażenie infrastruktury społecznej powiązanej z procesem integracji społecznej, aktywizacji społeczno-zawodowej i deinstytucjonalizacji usług; 6.1.B Zmianę sposobu użytkowania, budowę, remont, przebudowę, rozbudowę, wyposażenie budynków infrastruktury: - domów pomocy</p>	<ul style="list-style-type: none"> • jednostki samorządu terytorialnego, ich związki i stowarzyszenia; • jednostki organizacyjne jst; • domy pomocy społecznej; □ podmioty prowadzące rodzinne domy pomocy;

	<p>społecznej; - placówek prowadzonych przez podmioty prowadzące działalność gospodarczą w zakresie prowadzenia placówek zapewniających całodobową opiekę osobom niepełnosprawnym, przewlekle chorym lub osobom w podeszłym wieku;</p> <p>6.1.C Budowę, remont, przebudowę, rozbudowę, wyposażenie, modernizację oraz adaptację infrastruktury prowadzonej przez podmioty opieki nad dziećmi do 3 roku życia (np. żłobki, kluby malucha).</p>	<ul style="list-style-type: none"> ośrodki wsparcia; placówki wsparcia dziennego; organizacje pozarządowe; kościół, związki wyznaniowe oraz osoby prawne kościołów i związków wyznaniowych; podmioty zajmujące się całodobową/dzienną opieką osób starszych/ przewlekle chorych/ niepełno-sprawnych; podmioty zajmujące się opieką nad dziećmi do 3 roku życia
8.2 Wsparcie osób poszukujących pracy	<p>8.2.A. instrumenty i usługi rynku pracy służące indywidualizacji wsparcia oraz pomocy w zakresie określenia ścieżki zawodowej (obligatoryjne, które zadecydują o wyborze dalszych adekwatnych form wsparcia);</p> <p>8.2.B. instrumenty i usługi rynku pracy skierowane do osób, u których zidentyfikowano potrzebę uzupełnienia lub zdobycia nowych umiejętności i kompetencji;</p> <p>8.2.C. instrumenty i usługi rynku pracy służące zdobyciu doświadczenia zawodowego wymaganego przez pracodawców;</p> <p>8.2.D. instrumenty i usługi rynku pracy służące wsparciu mobilności międzysektorowej i geograficznej;</p> <p>8.2.E. instrumenty i usługi rynku pracy skierowane do osoby z niepełnosprawnościami;</p>	<ul style="list-style-type: none"> fundacje; organizacje pracodawców; osoby prowadzące działalność gospodarczą; przedsiębiorcy; jednostki samorządu terytorialnego, ich związki i stowarzyszenia; jednostki organizacyjne jst; samorządy gospodarcze i zawodowe; stowarzyszenia i organizacje społeczne; szkoły lub placówki oświatowe; uczelnie wyższe; wspólnoty samorządowe.
8.3 Samozatrudnienie, przedsiębiorczość oraz tworzenie nowych miejsc pracy	<p>8.3.A. Bezzwrotne dotacje obejmujące doradztwo oraz szkolenia;</p> <p>8.3.B Instrumenty finansowe obejmujące przyznanie jednorazowej pożyczki na rozpoczęcie działalności gospodarczej.</p>	<ul style="list-style-type: none"> fundacje; organizacje pracodawców; osoby prowadzące działalność gospodarczą; przedsiębiorcy; jednostki samorządu terytorialnego, ich związki i stowarzyszenia; jednostki organizacyjne jst; samorządy gospodarcze i zawodowe; stowarzyszenia i organizacje społeczne; szkoły lub placówki oświatowe; uczelnie wyższe; wspólnoty samorządowe; podmiot wdrażający instrument finansowy.
9.1 Aktywna integracja	<p>9.1.A</p> <p>Projekty na rzecz integracji społeczno-zawodowej z elementami usług specjalistycznego poradnictwa (prawnego, rodzinnego, psychologicznego) dla osób zagrożonych ubóstwem lub wykluczeniem społecznym, ich rodzin oraz osób z ich otoczenia w celu poprawy ich sytuacji społeczno-zawodowej.</p>	<p>9.1.A.:</p> <ul style="list-style-type: none"> jednostki samorządu terytorialnego, ich związki i stowarzyszenia; jednostki organizacyjne j.s.t.; jednostki organizacyjne pomocy społecznej; organizacje pozarządowe; lokalne grupy działania; podmioty ekonomii społecznej oraz przedsiębiorstwa społeczne;

	<p>9.1.C. 1) Wsparcie służące poprawie dostępu do usług reintegracji zawodowej i społecznej realizowanych przez podmioty, o których mowa w ustawie o zatrudnieniu socjalnym (tj. Centra Integracji Społecznej (CIS), Kluby Integracji Społecznej (KIS)) poprzez stworzenie nowych miejsc reintegracji społecznej i zawodowej 2) Wsparcie dla zatrudnienia i usług rehabilitacji zawodowej i społecznej osób z niepełnosprawnościami</p>	<ul style="list-style-type: none"> • kościoły, związki wyznaniowe oraz osoby prawne kościołów i związków wyznaniowych; • PFRON. <p>9.1.C.:</p> <ul style="list-style-type: none"> • jednostki organizacyjne j.s.t.; • organizacje pozarządowe; • podmioty ekonomii społecznej oraz przedsiębiorstwa społeczne; • jednostki organizacyjne pomocy społecznej; • lokalne grupy działania; • kościoły, związki wyznaniowe oraz osoby prawne kościołów i związków wyznaniowych.
<p>9.2 Dostęp do wysokiej jakości usług społecznych</p>	<p>9.2.A. Usługi asystenckie i opiekuńcze nad osobami niesamodzielnymi świadczone w lokalnej społeczności; 9.2.B. Usługi wsparcia rodziny i pieczy zastępczej; 9.2.C. Mieszkania wspomagane</p>	<ul style="list-style-type: none"> • jednostki samorządu terytorialnego, ich związki i stowarzyszenia; • jednostki samorządu terytorialnego, ich związki i stowarzyszenia; • jednostki organizacyjne j.s.t.; • jednostki organizacyjne pomocy społecznej; • organizacje pozarządowe; • podmioty prowadzące działalność w obszarze pomocy społecznej oraz systemu wspierania rodziny i pieczy zastępczej; • podmioty ekonomii społecznej oraz przedsiębiorstwa społeczne; • kościoły, związki wyznaniowe oraz osoby prawne kościołów i związków wyznaniowych;

Mechanizmy włączenia interesariuszy w proces rewitalizacji

Strategiczny charakter dokumentu jakim jest Program Rewitalizacji Miasta Jedlina-Zdrój sprawia, że skutki jego wdrożenia obejmują praktycznie wszystkie podmioty zlokalizowane na obszarze rewitalizowanym. Implikuje to konieczność zaangażowania szerokiego spektrum grup interesariuszy do prac zarówno na etapie przygotowania Programu, jak i jego wdrażania. Tym samym powinni oni reprezentować sektor samorządowy, pozarządowy oraz biznesowy.

Włączanie lokalnej społeczności na etapie budowy Programu Rewitalizacji

Zgodnie z przyjętą metodologią ekspercko-partycypacyjnego sposobu tworzenia dokumentu już na wstępnym etapie jego budowania zorganizowano spotkanie informacyjne, którego celem było zapoznanie wszystkich zainteresowanych metodologią budowania dokumentu i możliwymi formami włączenia się interesariuszy w ten proces. Spotkanie zorganizowano w dniu 27 kwietnia 2016 roku, w siedzibie Centrum Kultury w Jedlinie-Zdroju. Zainteresowanych o spotkaniu poinformowano za pomocą plakatów rozwieszonych w miejscach publicznych oraz poprzez oficjalną stronę internetową Urzędu Miasta.

Na etapie identyfikacji potrzeb w zakresie rewitalizacji liderzy lokalnej społeczności mogli włączyć się w proces przygotowania dokumentu w drodze wypełnienia ankiety diagnostycznej, która w ilości 500 sztuk została rozkolportowana na terenie całego miasta.

Na stronie internetowej www.jedlinazdroj.eu w specjalnie utworzonej zakładce „Rewitalizacja” ankieta dostępna była w wersji elektronicznej umożliwiającej pobranie i wypełnienie.

Wyniki ankiety diagnostycznej zostały w formie zbiorczej przedstawione na kolejnym spotkaniu z interesariuszami i wykorzystane przy wyznaczaniu terenów w sposób szczególnie zdegradowanych i wymagających rewitalizacji.

W dniu 24 maja 2016 roku zorganizowano spacer studyjny oraz przeprowadzono kolejne spotkanie z zainteresowanymi osobami. Informacja o spotkaniu została rozpowszechniona poprzez jej wywieszenie na tablicach ogłoszeń oraz poprzez oficjalną stronę internetową Urzędu Miasta. Ponownie miejscem spotkania było Centrum Kultury w Jedlinie-Zdroju. Tym razem omówiono propozycje dotyczące obszaru rewitalizacji przedstawiając jednocześnie uzasadnienia dla tego wyboru.

Wyznaczenie terenu zdegradowanego pozwoliło przeprowadzić na jego obszarze akcję zbierania propozycji zadań jakie powinny zostać włączone do programu rewitalizacji. Działania te prowadzono w formie kart projektów. Wydrukowano 200 szt. wersji papierowej takich kart, które rozkolportowano na planowanym obszarze rewitalizacji. Elektroniczna wersja karty została udostępniona na oficjalnej internetowej stronie Miasta www.jedlinazdroj.eu w zakładce „Rewitalizacja”.

Kolejnym etapem partycypacji społecznej były konsultacje społeczne przygotowanego projektu Programu Rewitalizacji Miasta Jedlina-Zdrój. W tym celu dokument został wyłożony do publicznego wglądu w dniach 10.06.2016 r do 21.06.2016 r. w Urzędzie Miejskim Jedlina-Zdrój, ul Poznańska 2. Jednocześnie została udostępniona elektroniczna wersja projektu na na oficjalnej stronie internetowej www.jedlinazdroj.eu w zakładce „Rewitalizacja”.

Informacja o procesie konsultacji społecznych projektu została rozpowszechniona wśród interesariuszy poprzez ogłoszenie prasowe w „Panoramie Wałbrzyskiej” (publikacja w dniu 13 czerwca 2016 r.), poprzez wywieszenie informacji na tablicach ogłoszeń oraz poprzez ogłoszenie na oficjalnej stronie internetowej Miasta Jedlina-Zdrój. Wszyscy zainteresowani mogli wnieść swoje uwagi do przedłożonego projektu Programu Rewitalizacji Miasta Jedlina-Zdrój.

Konsultacje społeczne uzupełniło spotkanie podsumowujące, na którym dokonano prezentacji projektu Programu Rewitalizacji. Odbyło się ono 15 czerwca 2016 r. w Centrum Kultury w Jedlinie-Zdroju. Wszyscy zainteresowani zostali poinformowani o spotkaniu przez ogłoszenie prasowe w „Panoramie Wałbrzyskiej”, za pomocą informacji wywieszonych na tablicach ogłoszeń, a także poprzez informację zamieszczoną na stronie internetowej www.jedlinazdroj.eu.

Włączanie lokalnej społeczności na etapie wdrażania Programu Rewitalizacji

Sprawdzone na etapie powstawania dokumentu formy komunikacji z interesariuszami powinny zostać utrzymane na etapie wdrażania Programu Rewitalizacji Miasta Jedlina-Zdrój.

Przez cały okres wdrażania Programu Rewitalizacji Miasta Jedlina-Zdrój na stronie internetowej funkcjonować będzie zakładka „Rewitalizacja”, w której na bieżąco zamieszczane będą informacje o prowadzonych aktualnie działaniach rewitalizacyjnych.

Zakłada się, że Burmistrz Miasta będzie sukcesywnie informował Radę Miasta oraz mieszkańców Jedliny-Zdroju o postępach we wdrażaniu Programu.

Najważniejsze etapy prac będą także podsumowywane w formie spotkań odpowiedzialnych za wdrażanie programu władz Gminy z poszczególnymi grupami interesariuszy.

Corocznie monitorowany będzie poziom osiągnięcia założonych w dokumencie wskaźników. Zbieranie danych w tym zakresie będzie spoczywało na pracownikach Urzędu Miasta, ale w proces ten aktywnie powinni być włączani również mieszkańcy. Preferowanym narzędziem będą w tym wypadku wywiady środowiskowe i badania ankietowe.

Wyniki monitoringu i badania poziomu zadowolenia interesariuszy z wdrażania procesu rewitalizacji będą stanowiły postawę do podjęcia decyzji o kontynuacji prac zgodnie z przyjętym w dokumencie zakresem, lub wprowadzeniu ewentualnych modyfikacji w Programie Rewitalizacji. Potrzeba wprowadzenia takich modyfikacji może na przykład wynikać z trudnych do przewidzenia w dniu dzisiejszym, zmieniających się uwarunkowań zewnętrznych. Wprowadzane zmiany i korekty powinny być zgodnie z powszechnymi oczekiwaniami społecznymi i rzeczywistymi potrzebami obszaru rewitalizowanego.

System wdrażania Programu Rewitalizacji Miasta Jedlina-Zdrój

Warunkiem osiągnięcia celów założonych w Programie Rewitalizacji Miasta Jedlina-Zdrój jest przygotowanie systemu wdrażania programu adekwatnego do planowanych zadań i istniejących uwarunkowań. W tym celu konieczne jest funkcjonowanie zespołu odpowiedzialnego za koordynowanie i zarządzanie działaniami związanymi z szeroko rozumianą rewitalizacją. Zespół ten działał będzie w ramach struktur Urzędu Miasta w Jedlinie-Zdroju i do jego obowiązków będzie należało:

- zorganizowanie systemu sterowania i zarządzania procesem rewitalizacji,
- przygotowanie aplikacji w procesie pozyskiwania środków zewnętrznych oraz zapewnienie środków w budżecie gminy na tę część projektów rewitalizacyjnych, które realizowane będą bezpośrednio przez gminę,
- współpraca z innymi strukturami Urzędu Miasta odpowiedzialnymi za wdrażanie strategicznych programów rozwojowych, a w razie potrzeby stworzenie struktur organizacyjnych umożliwiających współpracę z zewnętrznymi partnerami Programu Rewitalizacji,
- podejmowanie inicjatyw mających na celu włączanie lokalnej społeczności w realizację Programu Rewitalizacji i zwiększanie partycypacji społecznej w poszczególnych jego elementach,
- prowadzenie prac związanych z monitorowaniem postępów we wdrażaniu Programu Rewitalizacji.
- bieżąca komunikacja z lokalną społecznością i poszczególnymi grupami interesariuszy oraz prowadzenie akcji promocyjnej nawiązującej do działań zmierzających do wyprowadzenia obszaru kryzysowego ze stanu w jakim się on aktualnie znajduje.

Kolejnym etapom Programu Rewitalizacji Miasta, podobnie jak to miało miejsce do tej pory, powinna towarzyszyć transparentność dla stworzenia przestrzeni wymiany informacji oraz opinii o poszczególnych działaniach i prowadzonych akcjach (w formie spotkań, publikacji w miejscowej prasie, komunikacji za pomocą platformy internetowej).

Zespół koordynujący Program Rewitalizacji powinien także wesprzeć w zakresie doradztwa właścicieli prywatnych i zbiorowych oraz inne podmioty bezpośrednio zaangażowane w realizację zadań rewitalizacyjnych. Działania tego typu mogą być prowadzone zarówno na etapie przygotowania inwestycji, pozyskiwania dofinansowania na ich realizację, jak i w każdym późniejszym z etapów.

Zorganizowanie systemu sterowania i zarządzania procesem rewitalizacji spoczywa na Urzędzie Miasta Jedlina-Zdrój. Zajmować się tym będzie pion podległy Zastępcy Burmistrza Miasta, a w szczególności Referat Gospodarki Przestrzennej i Mieszkaniowej.

W działaniach swych będzie on ściśle współpracował z innymi strukturami Urzędu Miasta uczestniczącymi we wdrażaniu strategicznych programów rozwojowych. Będą to:

- Referat Gospodarki Miejskiej i Inwestycji;
- Referat Finansów i Budżetu;
- Samodzielne Stanowisko ds. Koordynacji Kultury, Sportu i Promocji Gminy;

- Samodzielne Stanowisko ds. Zamówień Publicznych, Zaopatrzenia i Obsługi Urzędu.

Referat Gospodarki Przestrzennej i Mieszkaniowej pokieruje też współpracą z zewnętrznymi partnerami Programu Rewitalizacji. Gdyby jednak w przyszłości, w toku wdrażania Programu Rewitalizacji zaszła taka potrzeba, możliwe jest stworzenie w tym celu nowej struktury organizacyjnej.

Zgodnie z przyjętymi założeniami ramy finansowe wszystkich zadań zaplanowanych do realizacji w ramach Programu Rewitalizacji znacząco przekraczają możliwości finansowe Gminy Jedlina-Zdrój. Dlatego zadania ujęte na liście planowanych podstawowych przedsięwzięć rewitalizacyjnych, czyli tzw. liście „A” ubiegać się będą o dofinansowanie w ramach Regionalnego Programu Operacyjnego Województwa Dolnośląskiego na lata 2014-2020, Działanie 6.3 – Rewitalizacja zdegradowanych obszarów. Z kolei projekty umieszczone na liście pozostałych przedsięwzięć rewitalizacyjnych, realizujących kierunki działań Programu, czyli tzw. liście „B” będą ubiegały się o wsparcie w ramach innych działań RPO WD 2014-2020, lub innych zewnętrznych źródeł finansowania. Projekty zgłoszone do Programu przez Gminę Jedlina-Zdrój będą miały zagwarantowane w budżetach na kolejne lata wdrażania programu środki finansowe niezbędne na pokrycie wkładu własnego przy realizacji wszystkich zaplanowanych działań.

W celu efektywnego wdrażania Programu rewitalizacji systematycznie monitorowane będą efekty rzeczowe i społeczne podejmowanych działań oraz wydatkowane na ten cel środki finansowe. Monitoring obejmie zbieranie, raportowanie i interpretowanie danych opisujących postęp i efekty realizowanego programu. Zagadnienie to szerzej opisano w kolejnym rozdziale.

Niezwykle istotnym elementem wdrażania przygotowanego Programu Rewitalizacji Miasta Jedlina-Zdrój jest komunikacja z lokalną społecznością i poszczególnymi grupami interesariuszy oraz promocja działań podejmowanych w celu wyprowadzenia obszaru kryzysowego ze stanu, w jakim się aktualnie znajduje. W tym celu należy wykorzystać między innymi następujące kanały komunikacji i przekazywania informacji:

- strona internetowa Urzędu Miasta <http://www.jedlinazdroj.eu/> oraz platforma poświęcona Programowi Rewitalizacji <http://www.rewitalizacja.jedlinazdroj.eu/>;
- popularne media społecznościowe;
- plakaty i ogłoszenia rozwieszane w Urzędzie Miasta oraz w innych miejscach publicznych na terenie rewitalizowanym lub poza jego granicami;
- kontakty z lokalnymi mediami – prasą, radiem i telewizją;
- biuletyny i foldery informujące o wykonywaniu konkretnych zadań;
- spotkania z partnerami społeczno-gospodarczymi uczestniczącymi w projektach wynikających z programu rewitalizacji;
- tablice informacyjne i pamiątkowe ustawiane w miejscach prowadzenia projektów realizowanych w ramach programu rewitalizacji.

Stały przepływ informacji między zespołem odpowiedzialnym za wdrażanie Programu Rewitalizacji a lokalną społecznością nieść będzie za sobą cały szereg korzyści. Mieszkańcy nie tylko będą mieli większą świadomość działań podejmowanych przez władze lokalne, ale też będą mogli lepiej zrozumieć czemu te

działania służą, jakie przynoszą korzyści, ile kosztują i skąd pochodzą środki na ich realizację. Pełniejsza wiedza w tym zakresie przyczyni się do lepszego zrozumienia toczących się przemian społeczno-przestrzennych. W efekcie większe zrozumienie dla zachodzących procesów przełoży się na pełniejsze utożsamianie się mieszkańców z kierunkami i działaniami wynikającymi z Programu Rewitalizacji. Dlatego podejmowanie inicjatyw mających na celu włączanie lokalnej społeczności w realizację Programu Rewitalizacji i zwiększanie partycypacji społecznej również na etapie jego wdrażania musi stanowić jeden z istotnych priorytetów. Warunkuje on bowiem pełen sukces Programu zwłaszcza w płaszczyźnie przemian społecznych, decydujących o powodzeniu i trwałości całego przedsięwzięcia.

System monitorowania i oceny Programu Rewitalizacji Miasta Jedlina-Zdrój

W celu zapewnienia prawidłowej realizacji Programu Rewitalizacji Miasta Jedlina-Zdrój konieczne jest stworzenie systemu monitorowania postępów w jego wdrażaniu. Systematyczny monitoring pozwala na pozyskanie informacji niezbędnych przy ocenie prawidłowości tempa wdrażania projektu oraz podejmowaniu decyzji co do ewentualnej potrzeby i zakresu wprowadzenia zmian i korekt w dokumencie strategicznym.

Monitorowanie polegać będzie na systematycznym pozyskiwaniu i analizowaniu danych dotyczących realizacji poszczególnych projektów realizowanych w ramach lub w powiązaniu z Programem rewitalizacji. Monitoringowi podlegać też będzie sposób komunikacji jednostki odpowiedzialnej za wdrażanie (Urząd Miasta Jedlina-Zdrój) z lokalną społecznością, a w szczególności interesariuszami zamieszkałymi i prowadzącymi działalność gospodarczą i społeczną na terenie objętym programem. Analiza danych ilościowych i jakościowych pozwoli na odpowiednio wczesne wykrywanie niezgodności, a także umożliwi prewencję w odniesieniu do dających się przewidzieć komplikacji. Zastosowane będą dwie formy monitoringu:

- Monitoring rzeczowy – polegać będzie na bieżącej inspekcji przeprowadzanych w danym czasie inwestycji, pozyskiwaniu informacji nt. postępów w ich realizacji, zapewnieniu zgodności z założeniami Programu Rewitalizacji. Monitoring rzeczowy dotyczyć będzie zarówno projektów infrastrukturalnych jak i społecznych (tzw. miękkich)
- Monitoring finansowy – umożliwi kontrolę finansowych aspektów inwestycji oraz zapewni trwałość osiągniętych rezultatów. Dodatkowym aspektem monitoringu finansowego będzie pomoc partnerom uczestniczącym w rewitalizacji w uzyskaniu informacji nt. możliwych źródeł finansowania zewnętrznego inwestycji.

Aby zaprogramowany monitoring stał się skutecznym narzędziem w procesie wdrażania i realizacji programu rewitalizacji powinien cechować się następującymi zasadami:

- wiarygodności,
- aktualności,
- rzetelności.

Instrumentem wspierającym monitoring jest ewaluacja, czyli ocena i pomiar efektywności realizowanych zadań inwestycyjnych i społecznych osiąganych wskaźników produktu, rezultatu i oddziaływania, a przede wszystkim rzeczywistego wymiaru wpływu programu rewitalizacji na jakość i komfort życia mieszkańców terenu objętego programem.

Aby ewaluacja mogła w pełni spełniać te kryteria musi być oparta o określone wskaźniki, których osiągnięcie będzie oznaczało spełnienie oczekiwań interesariuszy w stosunku do Programu Rewitalizacji. Wskaźniki te muszą odnosić się do problemów, które zostały zidentyfikowane i zaplanowane do rozwiązania poprzez wyznaczenie celów operacyjnych (szczegółowych).

Dla Programu Rewitalizacji Miasta Jedlina-Zdrój w odniesieniu do poszczególnych celów szczegółowych przyjęto następujące wskaźniki:

Cel szczegółowy nr 1: **Jakościowa zmiana warunków życia i wypoczynku w obszarze rewitalizacji.**

Wskaźniki realizacji celu:

- Ograniczenie niskiej emisji
- Ilość budynków poddanych termomodernizacji
- Wzrost liczby podmiotów gospodarczych zlokalizowanych w strefie rewitalizacji

Cel szczegółowy nr 2: **Zmiana wizerunku obszaru rewitalizacji poprzez uporządkowanie przestrzeni publicznej oraz podwórek wokół budynków wielorodzinnych.**

Wskaźniki realizacji celu:

- Powierzchnia zrewitalizowanych przestrzeni publicznych oraz podwórek.
- Liczba nowo powstałych miejsc parkingowych

Cel szczegółowy nr 3: **Aktywizacja osób wykluczonych lub zagrożonych wykluczeniem zawodowym lub społecznym.**

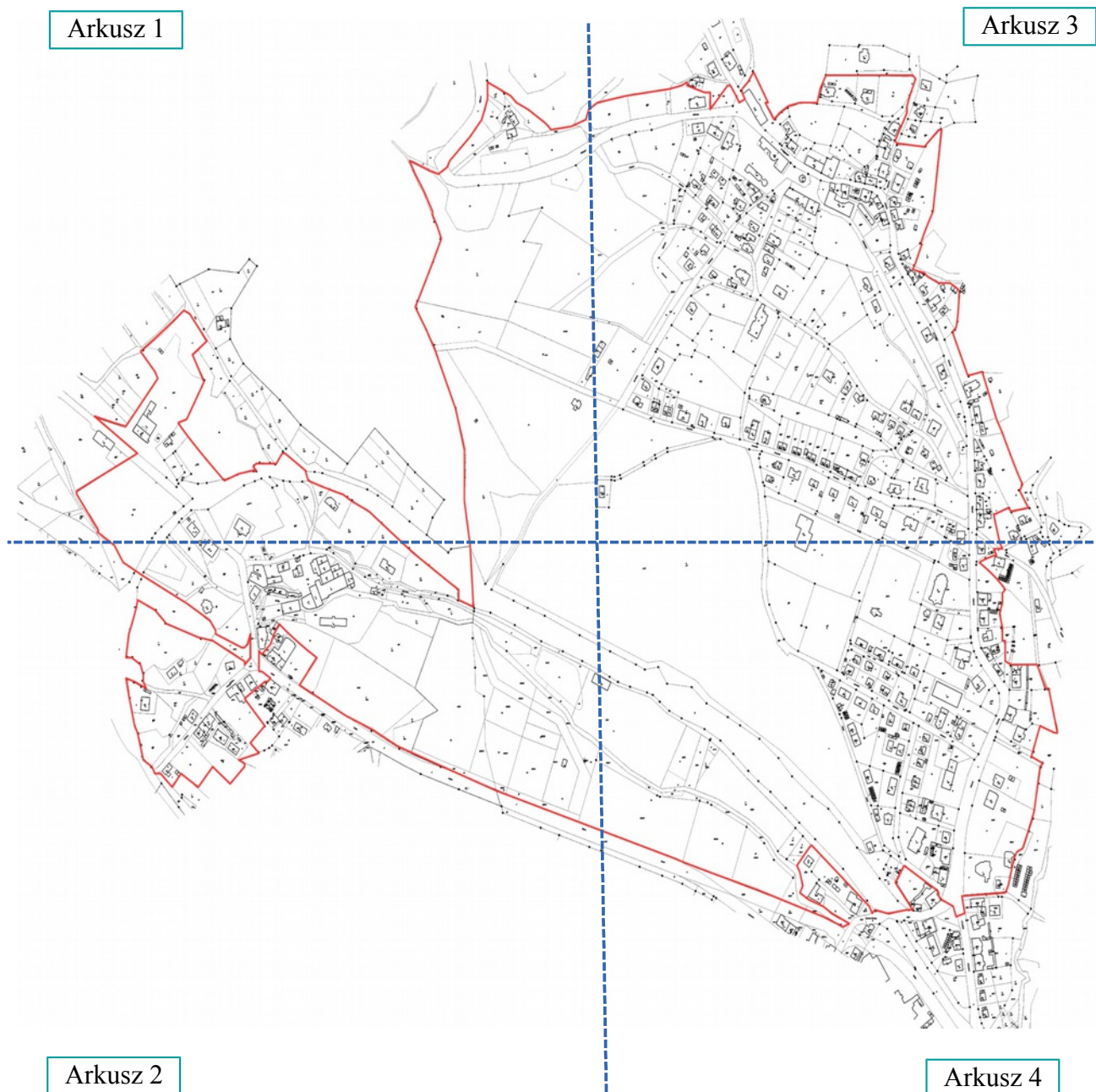
Wskaźniki realizacji celu:

- Ilość osób bezrobotnych objęta działaniami aktywizacyjnymi
- Ilość osób w wieku 60+ objęta działaniami aktywizacyjnymi
- Ilość osób niepełnosprawnych objęta działaniami aktywizacyjnymi

Zarządzanie, monitoring, i ewaluacja przy uwzględnieniu wzajemnych zależności oddziaływania powinny przyczynić się do osiągnięcia wszystkich celów założonych w programie rewitalizacji. W efekcie doprowadzić to powinno do postępu cywilizacyjnego i urzeczywistnienia zaprezentowanej wizji.

Załącznik graficzny – granice obszaru rewitalizacji

Obszar rewitalizacji w ramach programu rewitalizacji zaprezentowany został w oparciu o treść mapy ewidencyjnej. Obszar podzielony został na 4 części, zgodnie z zamieszczonym rysunkiem.





Obszar rewitalizacji mapa część 1



Obszar rewitalizacji mapa część 2



Obszar rewitalizacji mapa część 3



Obszar rewitalizacji mapa część 4

Uzasadnienie

Rewitalizacja to dosłownie: przywrócenie do życia, ożywienie. Należy ją rozumieć jako proces wyprowadzania ze stanu kryzysowego obszarów zdegradowanych, prowadzony w sposób kompleksowy, poprzez zintegrowane działania na rzecz lokalnej społeczności, przestrzeni, gospodarki, skoncentrowane terytorialnie, prowadzone przez interesariuszy rewitalizacji na podstawie programu rewitalizacji.

W ramach pracy nad Programem Rewitalizacji Miasta Jedlina-Zdrój, po analizie czynników społecznych, gospodarczych, środowiskowych, przestrzennych i technicznych został wyznaczony obszar rewitalizacji, a także wskazane zostały działania zmierzające do odnowienia, przywrócenia lub nadania nowych funkcji tego obszaru.

Przygotowany dokument traktuje rewitalizację jako proces kompleksowy, uwzględniający elementy zarówno infrastrukturalne i gospodarcze, jak również społeczne.

Przyjęcie dokumentu będzie podstawą dalszych działań oraz ubiegania się o środki pozabudżetowe, w szczególności z UE.