

PROGNOZA ODDZIAŁYWANIA NA ŚRODOWISKO

MIEJSCOWEGO PLANU ZAGOSPODAROWANIA PRZESTRZENNEGO
DLA CZĘŚCI OBSZARU GMINY KAZIMIERZ DOLNY W OBRĘBACH:
KAZIMIERZ DOLNY, MIĘĆMIERZ-OKALE, CHOLEWIANKA

AUTOR OPRACOWANIA:

mgr inż. arch. Oliwia Zajdel-Witowska



KRAKÓW 2021 r.

SPIS TREŚCI

1. WPROWADZENIE

- 1.1 Podstawa prawna
- 1.2 Założenia i metody sporządzania opracowania
- 1.3 Materiały wejściowe

2. INFORMACJE O ZAWARTOŚCI, GŁÓWNYCH CELACH PROJEKTOWANEGO DOKUMENTU ORAZ JEGO POWIĄZANIACH Z INNYMI DOKUMENTAMI

- 2.1 Cele sporządzenia dokumentu
- 2.2 Struktura dokumentu
- 2.3 Przeznaczenie terenów
- 2.4 Wskaźniki zainwestowania
- 2.5 Zasady zainwestowania
- 2.6 Powiązania z innymi dokumentami - ocena zgodności ustaleń projektu planu ze studium uwarunkowań i kierunków zagospodarowania przestrzennego

3. ISTNIEJĄCY STAN ŚRODOWISKA ORAZ POTENCJALNE ZMIANY TEGO STANU W PRZYPADKU BRAKU REALIZACJI PROJEKTOWANEGO DOKUMENTU

- 3.1 Położenie geograficzne i administracyjne
- 3.2 Rzeźba i budowa geologiczna
- 3.3 Gleby
- 3.4 Wody powierzchniowe
- 3.5 Zagrożenie powodziowe
- 3.6 Wody podziemne
- 3.7 Warunki klimatyczne
- 3.8 Przyroda ożywiona i powiązania przyrodnicze
- 3.9 Potencjalne zmiany stanu środowiska w przypadku braku realizacji ustaleń planu

4. STAN PRAWNEJ OCHRONY ŚRODOWISKA

- 4.1 Ochrona środowiska
- 4.2 Ochrona wód
- 4.3 Ochrona złóż

5. STAN ŚRODOWISKA NA OBSZARACH OBJĘTYCH PRZEWIDYWANYM ZNACZNYM ODDZIAŁYWANIEM

6. PROBLEMY OCHRONY ŚRODOWISKA ISTOTNE Z PUNKTU WIDZENIA REALIZACJI PROJEKTOWANEGO DOKUMENTU, UCIAŹLIWOŚCI I ZAGROŻENIA ŚRODOWISKA

7. IDENTYFIKACJA ŹRÓDEŁ ODDZIAŁYWAŃ, OCENA ODDZIAŁYWAŃ I PROPOZYCJE ROZWIĄZAŃ MAJĄCYCH NA CELU ZAPOBIEGANIE, OGRANICZANIE LUB KOMPENSACJĘ PRZYRODNICZĄ NEGATYWNYCH ODDZIAŁYWAŃ NA ŚRODOWISKO

- 7.1 Wpływ ze względu na emisję substancji do powietrza
- 7.2 Wpływ ze względu na wody powierzchniowe i podziemne
- 7.3 Wpływ na świat roślinny i zwierzęcy
- 7.4 Wpływ ze względu na emisję hałasu i wibracji
- 7.5 Wpływ na powierzchnię ziemi i gleby
- 7.6 Wpływ na krajobraz
- 7.7 Wpływ na klimat
- 7.8 Wpływ na zasoby naturalne, zabytki, dobra materialne
- 7.9 Wpływ na ludzi

8. INFORMACJE O MOŻLIWYM TRANSGRANICZNYM ODDZIAŁYWANIU NA ŚRODOWISKO

9. METODY ZAPOBIEGANIA, OGRANICZENIA LUB KOMPENSACJI PRZYRODNICZEJ NEGATYWNYCH ODDZIAŁYWAŃ NA ŚRODOWISKO MOGĄCYCH BYĆ REZULTATEM REALIZACJI PROJEKTOWANEGO DOKUMENTU

10. PROPOZYCJE MODYFIKACJI USTALEŃ PLANU

11. PODSUMOWANIE

12. PROPOZYCJE DOTYCZĄCE PRZEWIDYWANYCH METOD ANALIZY SKUTKÓW REALIZACJI POSTANOWIEŃ PROJEKTOWANEGO DOKUMENTU ORAZ CZĘSTOTLIWOŚCI JEJ PRZEPROWADZANIA

1. WPROWADZENIE

Niniejsze opracowanie powstało dla potrzeb miejscowego planu zagospodarowania przestrzennego obejmującego północny, zachodni i środkowy fragment miejskiej części gminy Kazimierz Dolny.

Projekt został sporządzony przez Architektoniczno-Urbanistyczną Pracownię M.A.M w Krakowie.

Ustalenia planu dotyczą obszaru określonego w załączniku graficznym do Uchwały Nr VIII/52/15 Rady Miejskiej w Kazimierzu Dolnym z dnia 25 czerwca 2015 roku, w sprawie przystąpienia do sporządzenia *miejscowego planu zagospodarowania przestrzennego dla części obszaru gminy Kazimierz Dolny w obrębach: Kazimierz Dolny, Mięćmierz-Okale, Cholewianka* z wyłączeniem terenów objętych następującymi uchwałami Rady Miejskiej w Kazimierzu Dolnym:

- Uchwałą Nr IX/60/15 Rady Miejskiej w Kazimierzu Dolnym z dnia 27 sierpnia 2015 roku w sprawie przystąpienia do sporządzenia zmiany miejscowego planu zagospodarowania przestrzennego miasta Kazimierza Dolnego dla działki o numerze ewidencyjnym 274 położonej w Kazimierzu Dolnym;
- Uchwałą Nr X/70/15 Rady Miejskiej w Kazimierzu Dolnym z dnia 24 września 2015 roku w sprawie przystąpienia do sporządzenia zmiany miejscowego planu zagospodarowania przestrzennego miasta Kazimierza Dolnego dla działki o numerze ewidencyjnym 1181/1 położonej w Kazimierzu Dolnym;
- Uchwały Nr XXXIX/278/17 Rady Miejskiej w Kazimierzu Dolnym z dnia 30 listopada 2017 roku w sprawie przystąpienia do sporządzenia miejscowego planu zagospodarowania przestrzennego terenu położonego przy ul. Doły w Kazimierzu Dolnym;
- Uchwały Nr XXIV/170/20 Rady Miejskiej w Kazimierzu Dolnym z dnia 30 grudnia 2020 roku w sprawie wyłączenia z obszaru objętego sporządzeniem miejscowego planu zagospodarowania przestrzennego dla części obszaru gminy Kazimierz Dolny, w obrębach: Kazimierz Dolny, Mięćmierz-Okale, Cholewianka terenu dz. nr ewid. 655/6 położonego przy ul. Góry w Kazimierzu Dolnym.

Przedmiotem planu jest teren o powierzchni 1710,19 ha.

Zakresem przestrzennym opracowywanego dokumentu jest część gminy Kazimierz Dolny, dla której w uchwalonej w dniu 19 marca 2015 roku zmianie *Studium uwarunkowań i kierunków zagospodarowania przestrzennego miasta i gminy Kazimierz Dolny* (Uchwała Nr V/20/15 Rady Miejskiej w Kazimierzu Dolnym) wskazane zostały nowe tereny inwestycyjne - głównie pod rozwój budownictwa mieszkaniowego jednorodzinnego, pensjonatowego, oraz mieszkaniowego z dopuszczeniem funkcji usług komercyjnych, a także funkcji usługowych różnego typu. Przedmiotem planu jest ustalenie przeznaczenia dla poszczególnych terenów. Ponadto plan ma zapewnić ład w kształtowanej strukturze funkcjonalno-przestrzennej istniejącej i planowanej zabudowy przez ustanowienie regulacji prawnych zapewniających możliwość podnoszenia standardów życia mieszkańców oraz stworzenia odpowiednich warunków rozwoju funkcji mieszkaniowych oraz różnych form działalności gospodarczej z zachowaniem zasad zrównoważonego rozwoju.



Zakres przestrzenny opracowania.

1.1 Podstawa prawna

Podstawą prawną sporządzenia prognozy są:

- z dnia 27 marca 2003 r. o planowaniu i zagospodarowaniu przestrzennym (Dz. U. z 2020 r., poz. 293 z późn. zm.);
- ustawa z dnia 27 kwietnia 2001 r. Prawo ochrony środowiska (Dz. U. z 2020 r. poz. 1219 z późn. zm.);
- ustawa z dnia 3 października 2008 r. o udostępnianiu informacji o środowisku i jego ochronie, udziale społeczeństwa w ochronie środowiska oraz o ocenach oddziaływania na środowisko (Dz. U. z 2021 r. poz. 247)

Na podstawie art. 51 ust. 2 i art. 52 ust. 1 i 2 ustawy z dnia 3 października 2008 r. o udostępnianiu informacji o środowisku i jego ochronie, udziale społeczeństwa w ochronie środowiska oraz o ocenach oddziaływania na środowisko dokonano wymaganego uzgodnienia zakresu oraz stopnia szczegółowości informacji wymaganych w prognozie z odpowiednimi organami.

1.2 Założenia i metody sporządzania opracowania

W prognozie przyjęto założenie oceny przewidywanych zmian w środowisku w odniesieniu do stanu istniejącego na ile realizacja ustaleń planu pozwoli zachować walory

środowiska, spotęguje lub osłabi istniejące zagrożenia czy może stworzy nowe szanse dla ukształtowania właściwej jakości środowiska. Zadanie to wymaga analizy procesów i zjawisk zachodzących w środowisku przy uwzględnieniu zmian w szeroko rozumianym otoczeniu.

Analizy przeprowadzone w ramach prognozy oparto na założeniach, że stanem odniesienia dla prognozy są:

- istniejący stan środowiska przyrodniczego i zagospodarowania terenu, przedstawiony w opracowaniu ekofizjograficznym.
- ustalenia kierunków zagospodarowania określone w Studium Uwarunkowań i Kierunków Zagospodarowania Przestrzennego Miasta i Gminy Kazimierz Dolny;
- działania związane z realizacją sieci infrastruktury technicznej na omawianym terenie, zgodne z zasadami przyjętymi w opracowanym planie.

Oceny możliwych zmian poszczególnych elementów środowiska dokonano w oparciu o analizę ich funkcjonowania w istniejącej strukturze przestrzennej. Kolejnym etapem jest analiza funkcjonowania środowiska pod wpływem zmian, jakie nastąpią na skutek realizacji ustaleń planu.

Opracowanie złożone jest z następujących części:

- przedstawienie ustaleń projektu planu zagospodarowania przestrzennego;
- odniesienie się do ustaleń Studium;
- przedstawienie stanu środowiska;
- istniejące problemy ochrony środowiska w odniesieniu do realizacji ustaleń planu dotyczące obszarów objętych ochroną zgodnie z ustawą „O ochronie przyrody”;
- wpływ realizacji planu na cele ochrony środowiska na szczeblu międzynarodowym, wspólnotowym i krajowym;
- analiza przewidywanego oddziaływania realizacji ustaleń planu na poszczególne elementy środowiska wraz z określeniem ich czasu trwania, możliwego zasięgu, w tym także wpływu na zdrowie i warunki życia mieszkańców miasta.

Etapem końcowym jest ocena skutku, czyli wynikowego stanu komponentów środowiska, powstałego na skutek przemian w jego funkcjonowaniu, spowodowanych realizacją ustaleń planu oraz sformułowanie propozycji zmian lub alternatywnej wersji ustaleń, wynikających z troski o osiągnięcie możliwie korzystnego stanu środowiska w warunkach projektowanego zagospodarowania przestrzennego obszaru.

1.3 Materiały wejściowe

1. Uchwała Nr VIII/51/15 Rady Miejskiej w Kazimierzu Dolnym z dnia 25 czerwca 2015 roku, w sprawie przystąpienia do sporządzenia miejscowego planu zagospodarowania przestrzennego dla części obszaru gminy Kazimierz Dolny w obrębach: Kazimierz Dolny, Mięćmierz-Okale, Cholewianka.
2. Studium uwarunkowań i kierunków zagospodarowania przestrzennego miasta i gminy Kazimierz Dolny (Uchwała Nr XVII/96/95 Rady Miejskiej w Kazimierzu Dolnym z dnia 2 października 1995 roku – z późniejszymi zmianami).
3. Prognoza oddziaływania na środowisko do zmiany studium uwarunkowań i kierunków zagospodarowania przestrzennego miasta i gminy Kazimierz Dolny, 2015 r.
4. Kondracki J., Geografia regionalna Polski, PWN, Warszawa, 2000 r.
5. Klimaszewski M. Geomorfologia. PWN, Warszawa.
6. www.wios.lublin.pl – Raport o stanie środowiska województwa lubelskiego w 2017 roku, Wojewódzki Inspektorat Ochrony Środowiska w Lublinie, Lublin, 2018 r.
7. www.wios.lublin.pl – Ocena jakości powietrza w województwie lubelskim za rok 2017, Wojewódzki Inspektorat Ochrony Środowiska w Lublinie, Lublin, kwiecień 2018 r.

8. Plan ochrony Kazimierskiego Parku Krajobrazowego. Operat szczegółowy zagospodarowania przestrzennego. Zasady kształtowania infrastruktury ochrony środowiska. Zakład Planowania Przestrzennego Towarzystwa Urbanistów Polskich Pracownia w Lublinie, Lublin 1998.
9. Opracowanie ekofizjograficzne.
10. Szczegółowa Mapa Geologiczna Polski 1:50 000.
11. Mapa topograficzna w skali 1:10 000 w rejonie obszaru opracowania, Główny Geodeta Kraju.
12. Projekt planu.

2. INFORMACJE O ZAWARTOŚCI, GŁÓWNYCH CELACH PROJEKTOWANEGO DOKUMENTU ORAZ JEGO POWIĄZANIACH Z INNYMI DOKUMENTAMI

2.1 Cele sporządzenia dokumentu

Podstawowym celem opracowania planu jest ustalenie przeznaczenia dla poszczególnych terenów oraz określenie zasad ich zabudowy i zagospodarowania. Ponadto plan ma zapewnić ład w kształtowanej strukturze funkcjonalno-przestrzennej istniejącej i planowanej zabudowy przez ustanowienie regulacji prawnych zapewniających możliwość podnoszenia standardów życia mieszkańców oraz stworzenia odpowiednich warunków rozwoju funkcji mieszkaniowych, oraz uzupełniających form działalności gospodarczej z zachowaniem zasad zrównoważonego rozwoju.

Projekt planu uwzględnia ustalenia, postulaty i projekty przedsięwzięć i zadań zawartych w „Studium uwarunkowań i kierunków zagospodarowania przestrzennego miasta i gminy Kazimierz Dolny”.

2.2 Struktura dokumentu

Ustalenia planu zostały sformułowane w kolejnych paragrafach. Projekt planu zawiera:

- informacje o dokumencie,
- definicje terminów i pojęć, zastosowanych w treści ustaleń,
- ustalenia obowiązujące na całym obszarze objętym planem (§ 6-14), w tym:
 - zasady ochrony i kształtowania ładu przestrzennego i krajobrazu kulturowego (§ 8),
 - zasady ochrony środowiska i przyrody (§ 9),
 - zasady ochrony dziedzictwa kulturowego i zabytków (§ 10),
 - zasady kształtowania przestrzeni publicznych (§ 11),
 - ustalenia szczegółowych zasad i warunków scalania i podziału nieruchomości (§ 12),
 - zasady budowy, przebudowy i remontów systemu komunikacyjnego (§ 13),
 - zasady budowy, przebudowy i remontów systemów infrastruktury technicznej (§ 14),
- ustalenia obowiązujące w granicach wyznaczonych stref (§ 15-21),
- przeznaczenie terenów położonych w strefie ustaleń szczegółowych i zasady ich zagospodarowania (§ 22-109),
- ustalenia dla terenów położonych poza strefą ustaleń szczegółowych określające ich przeznaczenie i zasady zagospodarowania (§ 110-158),
- przepisy końcowe (§ 159-160).

2.3 Przeznaczenie terenów

W strefie ustaleń szczegółowych:

TERENY ZABUDOWY ŚRÓDMIEJSKIEJ oznaczone symbolami: **1a.MS, 2a.MS, 14a.MS, 17a.MS, 19a.MS, 22a.MS, 24a.MS-27a.MS, 29a.MS, 36a.MS**

Przeznaczenie podstawowe obejmuje budowę śródmiejską o podstawowej funkcji mieszkaniowej z następującymi funkcjami uzupełniającymi:

- funkcje usługowe służące obsłudze ruchu turystycznego i rekreacji;
- funkcje kultury (galerie sztuki itp.), administracji (biura itp.);
- funkcje komercyjne (handel, gastronomia, gabinety, rzemiosło itp.).

Przeznaczenie uzupełniające obejmuje:

- dojazdy i dojścia do budynków, miejsca postojowe dla samochodów;
- ogrody ozdobne oraz zieleń spełniająca funkcję izolacji optycznej i akustycznej wraz z obiektami małej architektury;
- sieci i urządzenia infrastruktury technicznej.

TERENY ZABUDOWY ŚRÓDMIEJSKIEJ oznaczone symbolami: **3a.MS-4a.MS, 8a.MS-9a.MS, 12a.MS-13a.MS, 15a.MS, 30a.MS**

Przeznaczenie podstawowe obejmuje budowę śródmiejską o podstawowej funkcji mieszkaniowej z następującymi funkcjami uzupełniającymi:

- funkcje usługowe służące obsłudze ruchu turystycznego i rekreacji;
- funkcje kultu religijnego, kultury (galerie sztuki itp.), administracji (biura itp.);
- funkcje komercyjne (handel, gastronomia, gabinety, rzemiosło itp.).

Przeznaczenie uzupełniające obejmuje:

- dojazdy i dojścia do budynków, miejsca postojowe dla samochodów;
- ogrody ozdobne oraz zieleń spełniająca funkcję izolacji optycznej i akustycznej wraz z obiektami małej architektury;
- lokalne urządzenia sportu i rekreacji oraz miejsca zabaw dla dzieci związane z przeznaczeniem podstawowym i uzupełniającym;
- sieci i urządzenia infrastruktury technicznej.

TERENY ZABUDOWY ŚRÓDMIEJSKIEJ oznaczone symbolami: **5a.MS-7a.MS, 10a.MS-11a.MS**

Przeznaczenie podstawowe obejmuje budowę śródmiejską o podstawowej funkcji mieszkaniowej z następującymi funkcjami uzupełniającymi:

- funkcje usługowe służące obsłudze ruchu turystycznego i rekreacji;
- funkcje kultury (galerie sztuki itp.), administracji (biura itp.);
- funkcje komercyjne (handel, gastronomia, gabinety, rzemiosło itp.).

Przeznaczenie uzupełniające obejmuje:

- dojazdy i dojścia do budynków, miejsca postojowe dla samochodów;
- ogrody ozdobne oraz zieleń spełniająca funkcję izolacji optycznej i akustycznej wraz z obiektami małej architektury;
- lokalne urządzenia sportu i rekreacji oraz miejsca zabaw dla dzieci związane z przeznaczeniem podstawowym i uzupełniającym;
- sieci i urządzenia infrastruktury technicznej.

TERENY ZABUDOWY ŚRÓDMIEJSKIEJ oznaczone symbolami: **16a.MS, 18a.MS, 21a.MS, 23a.MS, 28a.MS, 31a.MS-35a.MS**

Przeznaczenie podstawowe obejmuje zabudowę śródmiejską o podstawowej funkcji mieszkaniowej z następującymi funkcjami uzupełniającymi:

- funkcje usługowe służące obsłudze ruchu turystycznego i rekreacji;
- funkcje kultu religijnego, kultury (galerie sztuki itp.), administracji (biura itp.);
- funkcje komercyjne (handel, gastronomia, gabinety, rzemiosło itp.).

Przeznaczenie uzupełniające obejmuje:

- dojazdy i dojścia do budynków, miejsca postojowe dla samochodów;
- ogrody ozdobne oraz zieleń spełniająca funkcję izolacji optycznej i akustycznej wraz z obiektami małej architektury;
- sieci i urządzenia infrastruktury technicznej.

TEREN ZABUDOWY ŚRÓDMIEJSKIEJ oznaczony symbolem: **20a.MS**

Przeznaczenie podstawowe obejmuje zabudowę śródmiejską o podstawowej funkcji mieszkaniowej z następującymi funkcjami uzupełniającymi:

- funkcje usługowe służące obsłudze ruchu turystycznego i rekreacji;
- funkcje kultu religijnego, kultury (galerie sztuki itp.), administracji (biura itp.);
- funkcje komercyjne (handel, gastronomia, gabinety, rzemiosło itp.).

Przeznaczenie uzupełniające obejmuje:

- dojazdy i dojścia do budynków, miejsca postojowe dla samochodów;
- sieci i urządzenia infrastruktury technicznej.

TERENY ZABUDOWY ŚRÓDMIEJSKIEJ Z DOPUSZCZENIEM ZABUDOWY PENSJONATOWEJ oznaczone symbolami: **1a.MSp-8a.MSp**

Przeznaczenie podstawowe obejmuje zabudowę śródmiejską o podstawowej funkcji mieszkaniowej z następującymi funkcjami uzupełniającymi:

- funkcje usługowe służące obsłudze ruchu turystycznego i rekreacji;
- funkcje kultu religijnego, kultury (galerie sztuki itp.), administracji (biura itp.);
- funkcje komercyjne (handel, gastronomia, gabinety, rzemiosło itp.);
- funkcje pensjonatowe.

Przeznaczenie uzupełniające obejmuje:

- dojazdy i dojścia do budynków, miejsca postojowe dla samochodów;
- ogrody ozdobne oraz zieleń spełniająca funkcję izolacji optycznej i akustycznej wraz z obiektami małej architektury;
- sieci i urządzenia infrastruktury technicznej.

TERENY ZABUDOWY MIESZKANIOWEJ JEDNORODZINNEJ oznaczone symbolami: **1a.MN-5a.MN**

Przeznaczenie podstawowe obejmuje:

- zabudowę mieszkaniową jednorodzinną w formie zabudowy wolnostojącej.

Przeznaczenie uzupełniające obejmuje:

- dojazdy i dojścia do budynków, miejsca postojowe dla samochodów;
- zieleń izolacyjną i ozdobną oraz ogrody przydomowe z obiektami małej architektury;
- urządzenia i sieci infrastruktury technicznej.

TEREN ZABUDOWY MIESZKANIOWEJ JEDNORODZINNEJ I ZABUDOWY USŁUGOWEJ oznaczony symbolem: **1a.MNU**

Przeznaczenie podstawowe obejmuje:

- *zabudowę mieszkaniową jednorodzinną z funkcjami handlu i gastronomii.*

Przeznaczenie uzupełniające obejmuje:

- *dojazdy i dojścia do budynków, miejsca postojowe dla samochodów;*
- *zieleń izolacyjną oraz ozdobną z obiektami małej architektury;*
- *urządzenia i sieci infrastruktury technicznej.*

TEREN ZABUDOWY MIESZKANIOWEJ JEDNORODZINNEJ I ZABUDOWY USŁUGOWEJ oznaczony symbolem: **2a.MNU**

Przeznaczenie podstawowe obejmuje zabudowę mieszkaniową jednorodzinną z następującymi funkcjami:

- *funkcje mieszkaniowe z usługami handlu i gastronomii;*
- *funkcje usług oświaty, usługi publiczne;*
- *funkcje usługowe służące obsłudze ruchu turystycznego i rekreacji.*

Przeznaczenie uzupełniające obejmuje:

- *dojazdy i dojścia do budynków, miejsca postojowe dla samochodów;*
- *zieleń izolacyjną oraz ozdobną z obiektami małej architektury;*
- *urządzenia i sieci infrastruktury technicznej.*

TERENY ZABUDOWY MIESZKANIOWEJ JEDNORODZINNEJ Z DOPUSZCZENIEM ZABUDOWY PENSJONATOWEJ oznaczone symbolami: **1a.MNP-2a.MNP**

Przeznaczenie podstawowe obejmuje:

- *zabudowę mieszkaniową jednorodzinną oraz zabudowę pensjonatową.*

Przeznaczenie uzupełniające obejmuje:

- *dojazdy i dojścia do budynków, miejsca postojowe dla samochodów;*
- *urządzenia i sieci infrastruktury technicznej;*
- *zieleń izolacyjną oraz ozdobną z obiektami małej architektury.*

TEREN ZABUDOWY USŁUGOWEJ oznaczony symbolem: **1a.U**

Przeznaczenie podstawowe obejmuje:

- *zabudowę usługową z funkcjami handlu i gastronomii;*
- *zabudowę z usługami publicznymi (remiza straży pożarnej).*

Przeznaczenie uzupełniające obejmuje:

- *funkcje mieszkaniowe związane z remizą straży pożarnej oraz funkcje hotelarskie;*
- *dojazdy i dojścia do budynków, miejsca postojowe dla samochodów;*
- *zieleń ozdobna i izolacyjna z obiektami małej architektury;*
- *urządzenia i sieci infrastruktury technicznej.*

TERENY ZABUDOWY USŁUGOWEJ oznaczone symbolami: **2a.U-4a.U, 6a.U-7a.U**

Przeznaczenie podstawowe obejmuje:

- *zabudowę usługową z funkcjami handlu i gastronomii;*

Przeznaczenie uzupełniające obejmuje:

- *dojazdy i dojścia do budynków, miejsca postojowe dla samochodów;*
- *zieleń ozdobna i izolacyjna z obiektami małej architektury;*
- *urządzenia i sieci infrastruktury technicznej.*

TEREN ZABUDOWY USŁUGOWEJ oznaczony symbolem: **5a.U**

Przeznaczenie podstawowe obejmuje:

- *zabudowę usługową związaną z obsługą zespołu kościelnego (plebanię).*

Przeznaczenie uzupełniające obejmuje:

- *dojazdy i dojścia do budynków, miejsca postojowe dla samochodów;*
- *zieleń ozdobna i izolacyjna z obiektami małej architektury;*
- *urządzenia i sieci infrastruktury technicznej.*

TEREN ZABUDOWY USŁUGOWEJ oznaczony symbolem: **8a.U**

Przeznaczenie podstawowe obejmuje:

- *zabudowę usługową z funkcjami handlu i gastronomii;*

Przeznaczenie uzupełniające obejmuje:

- *usługi publiczne;*
- *dojazdy i dojścia do budynków, miejsca postojowe dla samochodów;*
- *zieleń ozdobna i izolacyjna z obiektami małej architektury;*
- *urządzenia i sieci infrastruktury technicznej.*

TEREN ZABUDOWY USŁUGOWEJ oznaczony symbolem: **9a.U**

Przeznaczenie podstawowe obejmuje zabudowę usługową o następujących funkcjach:

- *usługi publiczne z funkcjami usług ochrony zdrowia;*
- *usługi komercyjne.*

Przeznaczenie uzupełniające obejmuje:

- *dojazdy i dojścia do budynków, miejsca postojowe dla samochodów;*
- *zieleń ozdobna i izolacyjna z obiektami małej architektury;*
- *urządzenia i sieci infrastruktury technicznej.*

TEREN ZABUDOWY USŁUGOWEJ - USŁUGI PUBLICZNE oznaczony symbolem: **1a.UP**

Przeznaczenie podstawowe obejmuje:

- *usługi publiczne (remiza straży pożarnej);*
- *usługi komercyjne.*

Przeznaczenie uzupełniające obejmuje:

- *dojazdy i dojścia do budynków, miejsca postojowe dla samochodów;*
- *zieleń ozdobna i izolacyjna z obiektami małej architektury;*
- *urządzenia i sieci infrastruktury technicznej.*

TEREN ZABUDOWY USŁUGOWEJ - USŁUGI PUBLICZNE oznaczony symbolem: **2a.UP**

Przeznaczenie podstawowe obejmuje:

- *usługi publiczne;*
- *usługi komercyjne.*

Przeznaczenie uzupełniające obejmuje:

- *dojazdy i dojścia do budynków, miejsca postojowe dla samochodów;*
- *zieleń ozdobna i izolacyjna z obiektami małej architektury;*
- *urządzenia i sieci infrastruktury technicznej.*

TEREN ZABUDOWY USŁUGOWEJ - USŁUGI PUBLICZNE oznaczony symbolem: **3a.UP**

Przeznaczenie podstawowe obejmuje:

- *zabudowę usługową, usługi publiczne.*

Przeznaczenie uzupełniające obejmuje:

- *dojazdy i dojścia do budynków, miejsca postojowe dla samochodów;*
- *zieleń ozdobna i izolacyjna z obiektami małej architektury;*
- *urządzenia i sieci infrastruktury technicznej.*

TEREN ZABUDOWY USŁUGOWEJ - USŁUGI KULTU RELIGIJNEGO oznaczony symbolem: **1a.UK**

Przeznaczenie podstawowe obejmuje:

- *zabudowę usług kultu religijnego: zespół kościoła parafialnego (farnego), kościół parafialny (farny) pw. śś Jana Chrzciciela i Bartłomieja Apostoła z wyposażeniem w zabytki ruchome, otaczający drzewostan w granicach cmentarza kościelnego, ogrodzenie z bramkami, dawna dzwonnica (ul. Zamkowa 2), organistówka (ul. Puławska 2), plebania z otoczeniem w granicach działki (ul. Zamkowa 6), budynek dawnej stajni i wozowni plebańskiej (ul. Zamkowa 4), dawna kostnica cmentarna – dom kościelnego (ul. Zamkowa 1) w gran. dawnego cmentarza grzebalnego przy Farze, cmentarz parafialny – stary - zwany „za Farą” (dec. A/123).*

Przeznaczenie uzupełniające obejmuje:

- *podjazdy i podejścia do budynków;*
- *zieleń ozdobna z obiektami małej architektury oraz zieleń o charakterze izolacji optycznej i akustycznej;*
- *urządzenia i sieci infrastruktury technicznej.*

TEREN ZABUDOWY USŁUGOWEJ - USŁUGI KULTU RELIGIJNEGO oznaczony symbolem: **2a.UK**

Przeznaczenie podstawowe obejmuje:

- *zabudowę usług kultu religijnego: kościół pw. Św. Ducha i św. Anny Matki NMP z wystrojem wnętrza i wyposażeniem, dawny szpital, drzewostan w granicach cmentarza kościelnego (dec. A/388).*

Przeznaczenie uzupełniające obejmuje:

- *podjazdy i podejścia do budynków;*
- *zieleń ozdobna z obiektami małej architektury oraz zieleń o charakterze izolacji optycznej i akustycznej;*
- *urządzenia i sieci infrastruktury technicznej.*

TEREN ZABUDOWY USŁUGOWEJ oznaczone symbolami: **1a.Uk, 4a.Uk**

Przeznaczenie podstawowe obejmuje zabudowę usługową o następujących funkcjach:

- funkcje kultury, w tym muzealne;
- funkcje usługowe służące obsłudze ruchu turystycznego.

Przeznaczenie uzupełniające obejmuje:

- podjazdy i podejścia do budynków;
- zieleń ozdobna z obiektami małej architektury;
- urządzenia i sieci infrastruktury technicznej.

TERENY ZABUDOWY USŁUGOWEJ oznaczone symbolami: **2a.Uk-3a.Uk**

Przeznaczenie podstawowe obejmuje zabudowę usługową o następujących funkcjach:

- funkcje komercyjne (handel, gastronomia);
- funkcje usługowe służące obsłudze ruchu turystycznego i rekreacji z zapleczem rekreacji;
- funkcje kultury.

Przeznaczenie uzupełniające obejmuje:

- podjazdy i podejścia do budynków;
- zieleń ozdobna z obiektami małej architektury;
- urządzenia i sieci infrastruktury technicznej.

TEREN ZABUDOWY USŁUGOWEJ oznaczony symbolem: **5a.Uk**

Przeznaczenie podstawowe obejmuje zabudowę usługową o następujących funkcjach:

- funkcje usług kultury i kultu religijnego (dawna synagoga);
- funkcje usługowe służące obsłudze ruchu turystycznego z zapleczem.

Przeznaczenie uzupełniające obejmuje:

- podjazdy i podejścia do budynków;
- zieleń ozdobna z obiektami małej architektury;
- urządzenia i sieci infrastruktury technicznej.

TEREN ZABUDOWY USŁUGOWEJ - USŁUGI KULTU RELIGIJNEGO Z DOPUSZCZENIEM FUNKCJI ZAMIESZKANIA ZBIOROWEGO oznaczony symbolem: **1a.UKMZ**

Przeznaczenie podstawowe obejmuje:

- klasztor wraz z wyposażeniem, stanowiący element zespołu franciszkańskiego: kościół pw. Zwiastowania NMP i św. Piotra z Alkantry z pełnym wystrojem architektonicznym i ruchomościami, wyposażeniem, dziedziniec klasztorny ze studnią, ogrodzenie cmentarza kościelnego z bramą, schodami i korytarzem kryjącym schody, cmentarz kościelny i cała powierzchnia terenu należącego do klasztoru, z kapliczkami, krzyżami, drzewami, ogrodami i murowanym ogrodzeniem, góra, na której zespół jest zlokalizowany – dec. A/464);
- funkcje zamieszkania zbiorowego (dom pielgrzyma).

Przeznaczenie uzupełniające obejmuje:

- *dojazdy i dojścia do budynków, miejsca postojowe dla samochodów;*
- *ogrody ozdobne oraz zieleń spełniająca funkcję izolacji optycznej i akustycznej wraz z obiektami małej architektury;*
- *lokalne urządzenia sportu i rekreacji związane z przeznaczeniem podstawowym;*
- *sieci i urządzenia infrastruktury technicznej.*

TEREN ZABUDOWY USŁUG KOMERCYJNYCH Z DOPUSZCZENIEM FUNKCJI OBSŁUGI RUCHU TURYSTYCZNEGO, REKREACJI I KULTURY oznaczony symbolem: 1a.UTUK

Przeznaczenie podstawowe obejmuje:

- *funkcje usług kultury i kultu religijnego;*
- *zabudowę usług obsługi ruchu turystycznego i rekreacji z zapleczem;*
- *funkcje usług publicznych.*

Przeznaczenie uzupełniające obejmuje:

- *podjazdy i podejścia do budynków;*
- *zieleń ozdobna z obiektami małej architektury oraz zieleń o charakterze izolacji optycznej i akustycznej;*
- *urządzenia i sieci infrastruktury technicznej.*

TEREN ZABUDOWY USŁUG KOMERCYJNYCH Z DOPUSZCZENIEM FUNKCJI OBSŁUGI RUCHU TURYSTYCZNEGO, REKREACJI I KULTURY oznaczony symbolem: 2a.UTUK

Przeznaczenie podstawowe obejmuje:

- *zabudowę usług handlu i gastronomii;*
- *zabudowę usług obsługi ruchu turystycznego i rekreacji z zapleczem gospodarczym i socjalnym;*
- *funkcje kultury.*

Przeznaczenie uzupełniające obejmuje:

- *podjazdy i podejścia do budynków;*
- *zieleń ozdobna z obiektami małej architektury oraz zieleń o charakterze izolacji optycznej i akustycznej;*
- *urządzenia i sieci infrastruktury technicznej.*

TERENY ZABUDOWY USŁUGOWEJ Z DOPUSZCZENIEM FUNKCJI MIESZKANIOWEJ oznaczone symbolami: 1a.UMN-2a.UMN

Przeznaczenie podstawowe obejmuje:

- *zabudowę usługową z funkcjami handlu i gastronomii;*
- *zabudowę mieszkaniową jednorodzinną.*

Przeznaczenie uzupełniające obejmuje:

- *dojazdy i dojścia do budynków, miejsca postojowe dla samochodów;*
- *zieleń izolacyjną i ozdobną z obiektami małej architektury;*
- *urządzenia i sieci infrastruktury technicznej.*

TERENY ZABUDOWY USŁUGOWEJ - USŁUGI OŚWIATY oznaczone symbolami: **1a.UO** **- 3a.UO**

Przeznaczenie podstawowe obejmuje:

- usługi oświaty z usługami towarzyszącymi;
- urządzenia sportu i rekreacji;
- usługi z zakresu turystyki i kultury;
- usługi publiczne.

Przeznaczenie uzupełniające obejmuje:

- dojazdy i dojścia do budynków, miejsca postojowe dla samochodów;
- zieleń ozdobna i izolacyjna z obiektami małej architektury;
- urządzenia i sieci infrastruktury technicznej.

TERENY ZABUDOWY USŁUGOWEJ Z DOPUSZCZENIEM USŁUG TURYSTYKI I REKREACJI oznaczone symbolami: **1a.UT-2a.UT**

Przeznaczenie podstawowe obejmuje:

- zabudowę usługową z funkcjami obsługi ruchu turystycznego i rekreacji z zapleczem socjalnym;
- zabudowę z funkcjami kultury i sportu.

Przeznaczenie uzupełniające obejmuje:

- dojazdy i dojścia do budynków, miejsca postojowe dla samochodów;
- zieleń ozdobna i izolacyjna z obiektami małej architektury;
- urządzenia i sieci infrastruktury technicznej.

TEREN ZABUDOWY USŁUGOWEJ (USŁUGI TURYSTYKI I REKREACJI) Z DOPUSZCZENIEM FUNKCJI MIESZKANIOWYCH (JEDNORODZINNYCH) oznaczony symbolem: **1a.UTMN**

Przeznaczenie podstawowe obejmuje:

- zabudowę usługową z funkcjami obsługi ruchu turystycznego i rekreacji z zapleczem socjalnym;
- zabudowę mieszkaniową jednorodzinną.

Przeznaczenie uzupełniające obejmuje:

- dojazdy i dojścia do budynków, miejsca postojowe dla samochodów;
- zieleń ozdobna i izolacyjna z obiektami małej architektury;
- urządzenia i sieci infrastruktury technicznej.

TEREN RYNKU oznaczony symbolem: **1a.KX**

Przeznaczenie podstawowe obejmuje:

- Rynek (publiczny plac miejski) wraz ze znajdującą się na nim studnią.

Przeznaczenie uzupełniające obejmuje:

- zieleń ozdobną wraz z obiektami małej architektury;
- tymczasowe obiekty budowlane, (takie jak: pawilony wystawowe, obiekty estradowe, przekrycia namiotowe i powłoki pneumatyczne) sytuowane sezonowo w wyznaczonych przez zarządcę terenu miejscach na Rynku;
- ogródki gastronomiczne;
- sieci i urządzenia infrastruktury technicznej;

TEREN MAŁEGO RYNKU oznaczony symbolem: **1a.KXX**

Przeznaczenie podstawowe obejmuje:

- *Mały Rynek (publiczny plac miejski).*

Przeznaczenie uzupełniające obejmuje:

- *zieleń ozdobną wraz z obiektami małej architektury;*
- *ogródki gastronomiczne;*
- *sieci i urządzenia infrastruktury technicznej.*

TEREN DROGI PUBLICZNEJ - DROGA ZBIORCZA oznaczony symbolem: **1a.KDZ**

Przeznaczenie podstawowe obejmuje:

- *drogę zbiorczą w ciągu drogi powiatowej nr 2529 L relacji: Bochoznica - Kazimierz Dolny – Uściąż, z wyposażeniem dostosowanym do jej klasy techniczno-użytkowej (jezdnie, chodniki, ścieżki rowerowe, pasy i zatoki postojowe, pasy zieleni, przejścia piesze i przejazdy rowerowe, zatoki przystankowe, perony i zadaszenia przystankowe), wraz z niezbędną infrastrukturą techniczną (odwodnienie, oświetlenie, urządzenia zabezpieczenia, oznakowania i sterowania ruchem oraz służące ograniczaniu uciążliwości komunikacyjnej) i kanałami technologicznymi.*

TERENY DRÓG PUBLICZNYCH - DROGI LOKALNE oznaczone symbolami: **1a.KDL-3a.KDL**

Przeznaczenie podstawowe obejmuje:

- *drogi lokalne w klasie techniczno-użytkowej „L” z wyposażeniem dostosowanym do ich klasy (jezdnie, chodniki, ścieżki rowerowe, pasy i zatoki postojowe, pasy zieleni, przejścia piesze i przejazdy rowerowe, zatoki przystankowe, perony i zadaszenia przystankowe), wraz z niezbędną infrastrukturą techniczną (odwodnienie, oświetlenie, urządzenia zabezpieczenia, oznakowania i sterowania ruchem oraz służące ograniczaniu uciążliwości komunikacyjnej) i kanałami technologicznymi.*

TERENY DRÓG PUBLICZNYCH – DROGI DOJAZDOWE oznaczone symbolami: **1a.KDD-7a.KDD**

Przeznaczenie podstawowe obejmuje:

- *drogi dojazdowe (gminne), z wyposażeniem dostosowanym do ich klasy techniczno-użytkowej (jezdnie, chodniki, ścieżki rowerowe, pasy i zatoki postojowe, pasy zieleni, przejścia piesze i przejazdy rowerowe), wraz z niezbędną infrastrukturą techniczną (odwodnienie, oświetlenie, urządzenia zabezpieczenia, oznakowania i sterowania ruchem oraz służące ograniczaniu uciążliwości komunikacyjnej) i kanałami technologicznymi.*

TERENY DRÓG WEWNĘTRZNYCH oznaczone symbolami: **1a.KDW-8a.KDW**

Przeznaczenie podstawowe obejmuje:

- *drogi wewnętrzne z niezbędnym wyposażeniem oraz infrastrukturą techniczną (odwodnienie, oświetlenie itp.) i kanałami technologicznymi.*

TERENY PARKINGÓW I URZĄDZEŃ OBSŁUGI KOMUNIKACJI oznaczone symbolami:
1a.KS-3a.KS

Przeznaczenie podstawowe obejmuje:

- *parkingi i urządzenia obsługi komunikacji.*

Przeznaczenie uzupełniające obejmuje:

- *funkcje handlowe - w terenie 1a.KS*
- *obiekty budowlane i urządzenia służące ograniczeniu uciążliwości komunikacyjnej;*
- *obiekty małej architektury;*
- *urządzenia i sieci infrastruktury technicznej;*

TERENY ZIELENI URZĄDZONEJ oznaczone symbolami: **1a.ZP-3a.ZP**

Przeznaczenie podstawowe obejmuje:

- *zieleń urządzona.*

Przeznaczenie uzupełniające obejmuje:

- *zieleń parkową z obiektami małej architektury;*
- *wody powierzchniowe (zbiorniki wodne, sadzawki i stawy);*
- *sieci i urządzenia infrastruktury technicznej;*
- *dojazdy i dojścia do budynków położonych w terenach sąsiadujących, miejsca postojowe dla samochodów;*
- *lokalne urządzenia sportu i rekreacji oraz miejsca zabaw dla dzieci.*

TERENY WÓD POWIERZCHNIOWYCH oznaczone symbolami: **1a.WS-2a.WS**

Przeznaczenie podstawowe obejmuje:

- *wody otwarte ze strefą biologiczną.*

TERENY LASÓW oznaczone symbolami: **1a.ZL-2a.ZL**

Przeznaczenie podstawowe obejmuje:

- *tereny pod roślinność leśną.*

Przeznaczenie uzupełniające obejmuje:

- *wewnętrzne drogi śródleśne;*
- *parkingi leśne i urządzenia turystyczne;*
- *wody powierzchniowe i urządzenia melioracji wodnych;*
- *sieci i urządzenia infrastruktury technicznej pod warunkiem spełnienia wymagań zawartych w przepisach dotyczących ochrony gruntów leśnych.*

Poza strefą ustaleń szczegółowych:

TERENY ZABUDOWY MIESZKANIOWEJ JEDNORODZINNEJ oznaczone symbolami:
1.MN-178.MN

Przeznaczenie podstawowe obejmuje:

- *zabudowę mieszkaniową jednorodzinną w formie zabudowy wolnostojącej.*

Przeznaczenie uzupełniające obejmuje:

- *zabudowę pensjonatową w terenie 29.MN oraz zabudowę usług publicznych w terenie 145.MN – na dz. nr ewid. 591 obr. Mięćmierz-Okale;*
- *dojazdy i dojścia do budynków, miejsca postojowe dla samochodów;*
- *zieleń izolacyjną i ozdobną oraz ogrody przydomowe z obiektami małej architektury;*
- *urządzenia i sieci infrastruktury technicznej.*

**TERENY ZABUDOWY MIESZKANIOWEJ JEDNORODZINNEJ Z DOPUSZCZENIEM
USŁUG KOMERCYJNYCH** oznaczone symbolami: **1.MNU-5.MNU**

Przeznaczenie podstawowe obejmuje:

- *zabudowę mieszkaniową jednorodzinną z dopuszczeniem usług komercyjnych, realizowaną wyłącznie w formie zabudowy wolnostojącej.*

Przeznaczenie uzupełniające obejmuje:

- *usługi handlu i gastronomii;*
- *dojazdy i dojścia do budynków, miejsca postojowe dla samochodów;*
- *urządzenia i sieci infrastruktury technicznej;*
- *zieleń izolacyjną oraz ozdobną z obiektami małej architektury.*

**TERENY ZABUDOWY MIESZKANIOWEJ JEDNORODZINNEJ Z DOPUSZCZENIEM
USŁUG TURYSTYKI I REKREACJI** oznaczone symbolami: **1.MUT-3.MUT**

Przeznaczenie podstawowe obejmuje:

- *zabudowę mieszkaniową jednorodzinną z dopuszczeniem usług turystyki i rekreacji.*

Przeznaczenie uzupełniające obejmuje:

- *usługi służące obsłudze ruchu turystycznego i rekreacji z zapleczem socjalnym;*
- *zabudowę gospodarczą związaną z zagospodarowaniem rekreacyjnym;*
- *dojazdy i dojścia do budynków, miejsca postojowe dla samochodów;*
- *urządzenia i sieci infrastruktury technicznej;*
- *zieleń izolacyjną oraz ozdobną z obiektami małej architektury.*

**TERENY ZABUDOWY MIESZKANIOWEJ JEDNORODZINNEJ Z DOPUSZCZENIEM
ZABUDOWY PENSJONATOWEJ** oznaczone symbolami: **1.MNP-54.MNP**

Przeznaczenie podstawowe obejmuje:

- *zabudowę mieszkaniową jednorodzinną i zabudowę pensjonatową realizowaną wyłącznie w formie zabudowy wolnostojącej.*

Przeznaczenie uzupełniające obejmuje:

- *zabudowę wielorodzinną w terenie 44.MNP na dz. ewid. nr 2094/2 oraz w terenie 49.MNP na dz. ewid. nr 2111/1, 2111/2 (obr. Kazimierz Dolny) i na dz. ewid. nr 150 (obr. Cholewianka);*
- *dojazdy i dojścia do budynków, miejsca postojowe dla samochodów;*
- *sieci i urządzenia infrastruktury technicznej;*
- *zieleń izolacyjną oraz ozdobną z obiektami małej architektury.*

TERENY ZABUDOWY MIESZKANIOWEJ JEDNORODZINNEJ I PENSJONATOWEJ W ZIELENI URZĄDZONEJ oznaczone symbolami: **1.MNPz-3.MNPz**

Przeznaczenie podstawowe obejmuje:

- zabudowę mieszkaniową jednorodzinną i pensjonatową w zieleni urządzonej.

Przeznaczenie uzupełniające obejmuje:

- *dojazdy i dojścia do budynków, miejsca postojowe dla samochodów;*
- *sieci i urządzenia infrastruktury technicznej;*
- *zieleń izolacyjną oraz ozdobną z obiektami małej architektury.*

TERENY ZABUDOWY PENSJONATOWEJ Z DOPUSZCZENIEM FUNKCJI MIESZKANIOWYCH oznaczone symbolami: **1.MPM-2.MPM**

Przeznaczenie podstawowe obejmuje:

- zabudowę pensjonatową.

Przeznaczenie uzupełniające obejmuje:

- *funkcje usługowe związane z funkcją pensjonatową;*
- *funkcje mieszkaniowe;*
- *dojazdy i dojścia do budynków, miejsca postojowe dla samochodów;*
- *sieci i urządzenia infrastruktury technicznej;*
- *zieleń izolacyjną oraz ozdobną z obiektami małej architektury.*

TERENY ZABUDOWY PENSJONATOWEJ Z DOPUSZCZENIEM USŁUG KOMERCYJNYCH oznaczone symbolami: **1.MPU-2.MPU**

Przeznaczenie podstawowe obejmuje:

- zabudowę pensjonatową z dopuszczeniem usług komercyjnych.

Przeznaczenie uzupełniające obejmuje:

- *usługi handlu i gastronomii lokalizowane w budynkach pensjonatowych oraz w budynkach pełniących wyłącznie funkcje usługowe;*
- *dojazdy i dojścia do budynków, miejsca postojowe dla samochodów;*
- *sieci i urządzenia infrastruktury technicznej;*
- *zieleń izolacyjną oraz ozdobną z obiektami małej architektury.*

TERENY ZABUDOWY PENSJONATOWEJ Z DOPUSZCZENIEM FUNKCJI MIESZKANIOWYCH I USŁUG KOMERCYJNYCH oznaczone symbolami: **1.MPMU-3.MPMU**

Przeznaczenie podstawowe obejmuje:

- zabudowę pensjonatową z dopuszczeniem funkcji mieszkaniowych i usług komercyjnych.

Przeznaczenie uzupełniające obejmuje:

- *usługi handlu i gastronomii lokalizowane w budynkach pensjonatowych oraz w budynkach pełniących wyłącznie funkcje mieszkaniowe lub usługowe;*
- *usługi obsługi ruchu turystycznego i rekreacji;*
- *dojazdy i dojścia do budynków, miejsca postojowe dla samochodów;*
- *sieci i urządzenia infrastruktury technicznej;*
- *zieleń izolacyjną oraz ozdobną z obiektami małej architektury.*

TERENY ZABUDOWY MIESZKANIOWEJ JEDNORODZINNEJ Z DOPUSZCZENIEM USŁUG KOMERCYJNYCH I PENSJONATOWYCH oznaczone symbolami: **1.MUMP-2.MUMP**

Przeznaczenie podstawowe obejmuje:

- *zabudowę mieszkaniową jednorodzinną z dopuszczeniem usług komercyjnych i funkcji pensjonatowych.*

Przeznaczenie uzupełniające obejmuje:

- *usługi handlu i gastronomii lokalizowane w budynkach mieszkalno-usługowych, pensjonatowo-usługowych oraz w samodzielnych budynkach usługowych;*
- *funkcje pensjonatowe lokalizowane w budynkach pensjonatowo-usługowych, w budynkach mieszkalno-usługowych oraz w samodzielnych budynkach pensjonatowych;*
- *dojazdy i dojścia do budynków, miejsca postojowe dla samochodów;*
- *sieci i urządzenia infrastruktury technicznej;*
- *zieleń izolacyjną oraz ozdobną z obiektami małej architektury.*

TEREN ZABUDOWY ZAMIESZKANIA ZBIOROWEGO Z DOPUSZCZENIEM USŁUG KULTU RELIGIJNEGO oznaczony symbolem: **MZUK**

Przeznaczenie podstawowe obejmuje:

- *zabudowę zamieszkania zbiorowego z dopuszczeniem usług kultu religijnego.*

Przeznaczenie uzupełniające obejmuje:

- *dojazdy i dojścia do budynków, miejsca postojowe dla samochodów;*
- *ogrody ozdobne oraz zieleń spełniająca funkcję izolacji optycznej i akustycznej wraz z obiektami małej architektury;*
- *lokalne urządzenia sportu i rekreacji;*
- *sieci i urządzenia infrastruktury technicznej;*

TEREN ZABUDOWY PENSJONATOWEJ, ZAMIESZKANIA ZBIOROWEGO, TURYSTYKI I REKREACJI oznaczony symbolem: **MPUT**

Przeznaczenie podstawowe obejmuje:

- *zabudowę pensjonatową, zamieszkania zbiorowego, turystyki i rekreacji.*

Przeznaczenie uzupełniające obejmuje:

- *usługi służące obsłudze ruchu turystycznego i rekreacji z zapleczem socjalnym i gospodarczym;*
- *dojazdy i dojścia do budynków, miejsca postojowe dla samochodów;*
- *zieleń izolacyjną oraz ozdobną z obiektami małej architektury;*
- *sieci i urządzenia infrastruktury technicznej;*

TERENY ZABUDOWY MIESZKANIOWEJ JEDNORODZINNEJ I WIELORODZINNEJ oznaczone symbolami: **1.MNMW-2.MNMW**

Przeznaczenie podstawowe obejmuje:

- *zabudowę mieszkaniową jednorodzinną i wielorodzinną.*

Przeznaczenie uzupełniające obejmuje:

- *dojścia i dojazdy do budynków, garaże podziemne oraz miejsca postojowe niezbędne do obsługi zabudowy;*
- *ogrody ozdobne oraz zieleń spełniająca funkcję izolacji optycznej i akustycznej wraz z obiektami małej architektury;*

- *lokalne urzędnienia sportu i rekreacji oraz miejsca zabaw dla dzieci związane z przeznaczeniem podstawowym;*
- *urządzenia i sieci infrastruktury technicznej.*

TEREN ZABUDOWY USŁUGOWEJ - USŁUGI PUBLICZNE oznaczony symbolem: **UP**

Przeznaczenie podstawowe obejmuje:

- *zabudowę usługową, usługi publiczne.*

Przeznaczenie uzupełniające obejmuje:

- *dojazdy i dojścia do budynków, miejsca postojowe dla samochodów;*
- *zieleń ozdobna i izolacyjna z obiektami małej architektury;*
- *urządzenia i sieci infrastruktury technicznej.*

TERENY ZABUDOWY USŁUGOWEJ - USŁUGI KULTURY oznaczone symbolami: **1.UKk-2.UKk**

Przeznaczenie podstawowe zabudowa usług kultury:

- *funkcje muzealnicze, kultury, administracji;*
- *funkcje komercyjne.*

Przeznaczenie uzupełniające obejmuje:

- *dojazdy i dojścia do budynków, miejsca postojowe dla samochodów;*
- *zieleń ozdobna oraz zieleń o charakterze izolacji optycznej i akustycznej wraz z obiektami małej architektury;*
- *urządzenia i sieci infrastruktury technicznej.*

TERENY ZABUDOWY USŁUGOWEJ oznaczone symbolami: **1.Uk-3.Uk**

Przeznaczenie podstawowe obejmuje zabudowę usługową o następujących funkcjach:

- *w terenach 1.Uk i 2.Uk funkcje kultury;*
- *w terenie 3.Uk funkcje usługowe służące obsłudze ruchu turystycznego, rekreacji i kultury.*

Przeznaczenie uzupełniające obejmuje:

- *podjazdy i podejścia do budynków;*
- *zieleń ozdobna i izolacyjna z obiektami małej architektury;*
- *urządzenia i sieci infrastruktury technicznej.*

TERENY ZABUDOWY USŁUGOWEJ oznaczone symbolami: **1.U-7.U**

Przeznaczenie podstawowe obejmuje:

- *zabudowę usługową handlu i gastronomii.*

Przeznaczenie uzupełniające obejmuje:

- *usługi telekomunikacyjne z urządzeniami infrastruktury technicznej w terenie 1.U;*
- *usługi pensjonatowe i konferencyjno-szkoleniowe w terenie 4.U;*
- *usługi hotelarskie w terenie 5.U;*
- *usługi oświaty i usługi zdrowia oraz opieki społecznej w terenie 7.U;*
- *dojazdy i dojścia do budynków, miejsca postojowe dla samochodów;*
- *urządzenia i sieci infrastruktury technicznej.*
- *zieleń ozdobna i izolacyjna z obiektami małej architektury;*

TEREN ZABUDOWY USŁUGOWEJ - USŁUGI OŚWIATY oznaczony symbolem: **UO**

Przeznaczenie podstawowe obejmuje:

- *zabudowę usług oświaty.*

Przeznaczenie uzupełniające obejmuje:

- *funkcje handlowe i gastronomiczne związane z przeznaczeniem podstawowym oraz funkcje mieszkaniowe (niezwiązane z przeznaczeniem podstawowym), pod warunkiem, że ich łączna powierzchnia nie przekroczy 25 % powierzchni użytkowej zabudowy zlokalizowanej w terenie UO;*
- *zieleń ozdobna i izolacyjna z obiektami małej architektury;*
- *dojazdy i dojścia do budynków, miejsca postojowe dla samochodów;*
- *urządzenia i sieci infrastruktury technicznej.*

TEREN ZABUDOWY USŁUG SPORTU I REKREACJI – STOK NARCIARSKI oznaczony symbolem: **1.US**

Przeznaczenie podstawowe obejmuje:

- *zabudowę obiektami budowlanymi i obiektami liniowymi związanymi ze stokiem narciarskim (stacja dolna i górna linowej kolei krzeselkowej).*

Przeznaczenie uzupełniające obejmuje:

- *usługi sportu i rekreacji (boiska i urządzenia sportowe, objekty budowlane związane ze sportem, turystyką i rekreacją);*
- *usługi hotelarskie;*
- *funkcje mieszkaniowe dla personelu i funkcje zaplecza socjalnego i technicznego – związane z przeznaczeniem podstawowym;*
- *dojazdy i dojścia do budynków i urządzeń technicznych, miejsca postojowe dla samochodów;*
- *zieleń ozdobną i izolacyjną z obiektami małej architektury;*
- *urządzenia i sieci infrastruktury technicznej;*

TEREN ZABUDOWY USŁUG SPORTU I REKREACJI – STOK NARCIARSKI oznaczony symbolem: **2.US**

Przeznaczenie podstawowe obejmuje:

- *zabudowę obiektami budowlanymi i obiektami liniowymi związanymi ze stokiem narciarskim (stacja dolna i górna linowej kolei krzeselkowej).*

Przeznaczenie uzupełniające obejmuje:

- *usługi handlu i gastronomii oraz inne usługi komercyjne (nieuciążliwe) związane z przeznaczeniem podstawowym;*
- *dojazdy i dojścia do budynków i urządzeń technicznych, miejsca postojowe dla samochodów;*
- *zieleń ozdobną i izolacyjną z obiektami małej architektury;*
- *urządzenia i sieci infrastruktury technicznej;*

TEREN ZABUDOWY USŁUG SPORTU I REKREACJI oznaczony symbolem: **3.US**

Przeznaczenie podstawowe obejmuje:

- *zabudowę usług sportu i rekreacji (boiska, objekty i urządzenia sportowe).*

Przeznaczenie uzupełniające obejmuje:

- *urządzenia turystyczne;*

- *dojazdy i dojścia urządzeń turystycznych, miejsca postojowe dla samochodów;*
- *zieleń ozdobną i izolacyjną z obiektami małej architektury;*
- *urządzenia i sieci infrastruktury technicznej;*

TERENY ZABUDOWY USŁUG PUBLICZNYCH Z DOPUSZCZENIEM USŁUG KOMERCYJNYCH, USŁUG OBSŁUGI RUCHU TURYSTYCZNEGO I REKREACJI ORAZ FUNKCJI MIESZKANIOWYCH oznaczone symbolami: **1.UPM-2.UPM**

Przeznaczenie podstawowe obejmuje:

- *zabudowę usług publicznych z dopuszczeniem usług komercyjnych handlu i gastronomii, funkcji obsługi ruchu turystycznego i rekreacji oraz funkcji mieszkaniowych.*

Przeznaczenie uzupełniające obejmuje:

- *dojazdy i dojścia do budynków, miejsca postojowe dla samochodów;*
- *urządzenia i sieci infrastruktury technicznej;*
- *zieleń ozdobna i izolacyjna z obiektami małej architektury.*

TERENY ZABUDOWY USŁUG KOMERCYJNYCH Z DOPUSZCZENIEM USŁUG TURYSTYKI I REKREACJI oznaczone symbolami: **1.UT-17.UT**

Przeznaczenie podstawowe obejmuje:

- *zabudowę usług handlu i gastronomii związanych z obsługą ruchu turystycznego i rekreacji z zapleczem socjalnym i gospodarczym;*
- *zabudowę gospodarczą związaną z funkcjami rekreacyjnymi.*

Przeznaczenie uzupełniające obejmuje:

- *dojazdy i dojścia do budynków, miejsca postojowe dla samochodów;*
- *zieleń izolacyjną oraz ozdobną z obiektami małej architektury;*
- *urządzenia i sieci infrastruktury technicznej.*

TEREN ZABUDOWY USŁUG ZDOWIA I REHABILITACJI Z DOPUSZCZENIEM USŁUG TURYSTYKI, REKREACJI I KULTURY – W ZIELENI URZĄDZONEJ oznaczony symbolem: **UTZP**

Przeznaczenie podstawowe obejmuje:

- *zabudowę usług zdrowia i rehabilitacji.*

Przeznaczenie uzupełniające obejmuje:

- *usługi służące obsłudze ruchu turystycznego i rekreacji z zapleczem socjalnym i gospodarczym;*
- *usługi kultury;*
- *dojazdy i dojścia do budynków, miejsca postojowe dla samochodów;*
- *sieci i urządzenia infrastruktury technicznej;*
- *zieleń izolacyjną oraz ozdobną z obiektami małej architektury;*
- *baseny rekreacyjne.*

TEREN ZABUDOWY USŁUG TURYSTYKI I REKREACJI Z DOPUSZCZENIEM USŁUG ZDROWIA oznaczony symbolem: **UTZ**

Przeznaczenie podstawowe obejmuje:

- *zabudowę ośrodka turystyczno-jeździeckiego z funkcjami rehabilitacyjnymi.*

Przeznaczenie uzupełniające obejmuje:

- *funkcje hotelarskie i administracyjne;*
- *parkur skokowy, czworobok ujeżdżeniowy, hipodrom pokazowy, maneż terapii jeździeckiej, corral do treningu młodych koni, karuzela lonżownicza, korytarz treningowy, korty ziemne, itp.).*
- *dojazdy i dojścia do budynków, miejsca postojowe dla samochodów;*
- *sieci i urządzenia infrastruktury technicznej innej;*
- *zieleń izolacyjną oraz ozdobną z obiektami małej architektury.*

TEREN ZABUDOWY USŁUG KOMERCYJNYCH Z DOPUSZCZENIEM OBIEKTÓW SŁUŻĄCYCH OBSŁUDZE RUCHU TURYSTYCZNEGO I REKREACJI, OBIEKTÓW KULTURY I TERENÓW ZIELENI URZĄDZONEJ - TEREN KAMIENIOŁOMU oznaczony symbolem: **UZPk**

Przeznaczenie podstawowe obejmuje:

- *usługi komercyjne służące obsłudze ruchu turystycznego i rekreacji.*

Przeznaczenie uzupełniające obejmuje:

- *funkcje sportu i rekreacji (korty tenisowe, boiska sportowe, place zabaw dla dzieci itp.);*
- *usługi kultury w zieleni urządzonej z obiektami małej architektury;*
- *dojazdy i dojścia do budynków, miejsca postojowe dla samochodów;*
- *sieci i urządzenia infrastruktury technicznej.*

TEREN OBSŁUGI RUCHU TURYSTYCZNEGO I REKREACJI - OŚRODEK SPORTÓW WODNYCH oznaczony symbolem: **UTs**

Przeznaczenie podstawowe obejmuje:

- *obiekty obsługi ruchu turystycznego i rekreacji - ośrodek sportów wodnych.*

Przeznaczenie uzupełniające obejmuje:

- *usługi służące obsłudze ruchu turystycznego i rekreacji;*
- *lokalne urządzenia sportu i rekreacji oraz miejsca zabaw dla dzieci związane z przeznaczeniem podstawowym;*
- *sieci i urządzenia infrastruktury technicznej;*
- *zieleń izolacyjną oraz ozdobną z obiektami małej architektury;*

TERENY OBSŁUGI RUCHU TURYSTYCZNEGO I REKREACJI - STANICA WODNA oznaczony symbolem: **UTw**

Przeznaczenie podstawowe obejmuje:

- *obiekty obsługi ruchu turystycznego i rekreacji – stanica wodna.*

Przeznaczenie uzupełniające obejmuje:

- *usługi służące obsłudze ruchu turystycznego i rekreacji;*
- *dojazdy i dojścia do obiektów, miejsca postojowe dla samochodów;*
- *lokalne urządzenia sportu i rekreacji oraz miejsca zabaw dla dzieci związane z przeznaczeniem podstawowym;*
- *sieci i urządzenia infrastruktury technicznej;*
- *zieleń izolacyjną oraz ozdobną z obiektami małej architektury;*

TEREN ZABUDOWY USŁUGOWEJ Z DOPUSZCZENIEM FUNKCJI MIESZKANIOWYCH
oznaczony symbolem: **UMz**

Przeznaczenie podstawowe obejmuje:

- *zabudowę usługową z dopuszczeniem funkcji mieszkaniowych.*

Przeznaczenie uzupełniające obejmuje:

- *dojazdy i dojścia do obiektów, miejsca postojowe dla samochodów;*
- *urządzenia i sieci infrastruktury technicznej i komunikacyjnej (z wykluczeniem stacji paliw)*
- *zieleń izolacyjną oraz ozdobną z obiektami małej architektury;*

TERENY OBSŁUGI RUCHU TURYSTYCZNEGO I REKREACJI – PRZEPRAWA
PROMOWA oznaczony symbolem: **UTP**

Przeznaczenie podstawowe obejmuje:

- *obiekty obsługi ruchu turystycznego i rekreacji związane z przeprawą promową.*

Przeznaczenie uzupełniające obejmuje:

- *usługi służące obsłudze ruchu turystycznego i rekreacji;*
- *dojścia do obiektów;*
- *lokalne urządzenia sportu i rekreacji oraz miejsca zabaw dla dzieci związane z przeznaczeniem podstawowym;*
- *sieci i urządzenia infrastruktury technicznej;*
- *zieleń izolacyjną oraz ozdobną z obiektami małej architektury;*

TEREN STACJI RATOWNICTWA WODNEGO oznaczony symbolem: **UW**

Przeznaczenie podstawowe obejmuje:

- *zabudowę stacji ratownictwa wodnego.*

Przeznaczenie uzupełniające obejmuje:

- *dojazdy i dojścia do budynków, miejsca postojowe dla samochodów;*
- *sieci i urządzenia infrastruktury technicznej;*
- *zieleń ozdobna oraz zieleń o charakterze izolacji optycznej i akustycznej wraz z obiektami małej architektury.*

TERENY OBIEKTÓW PRODUKCYJNYCH, SKŁADÓW I MAGAZYNÓW oznaczone symbolami: **1.P-2.P**

Przeznaczenie podstawowe obejmuje:

- *zabudowę produkcyjną, składy i magazyny.*

Przeznaczenie uzupełniające obejmuje:

- *funkcje usługowe – w tym usługi handlu, nie przekraczające 2000 m² powierzchni sprzedaży;*
- *w terenie 2.P studnie głębinowe z urządzeniami służącymi do poboru i uzdatniania wody;*
- *dojazdy i dojścia do budynków, miejsca postojowe dla samochodów;*
- *zieleń ozdobna z obiektami małej architektury oraz zieleń o charakterze izolacji optycznej i akustycznej;*
- *urządzenia i sieci infrastruktury technicznej.*

TEREN PO POWIERZCHNIOWEJ EKSPLOATACJI KOPALIN NATURALNYCH
oznaczony symbolem: **PE**

Przeznaczenie podstawowe obejmuje:

- *teren po powierzchniowej eksploatacji udokumentowanych złóż kamienia.*

Przeznaczenie uzupełniające obejmuje:

- *pola poeksploatacyjne wraz z urządzeniami towarzyszącymi o charakterze tymczasowym;*
- *dojazdy i dojścia do urządzeń i pól poeksploatacyjnych, miejsca postojowe dla samochodów;*
- *sieci i urządzenia infrastruktury technicznej.*

TERENY INFRASTRUKTURY TECHNICZNEJ - ELEKTROENERGETYKA oznaczone symbolami: **1.E-2.E**

Przeznaczenie podstawowe obejmuje:

- *zabudowę budynkami, obiektami budowlanymi i urządzeniami technologicznymi związanymi z elektroenergetyką.*

Przeznaczenie uzupełniające obejmuje:

- *dojazdy i dojścia do budynków i urządzeń, miejsca postojowe;*
- *sieci i urządzenia infrastruktury technicznej innej niż elektroenergetyka;*
- *zieleń ozdobna z obiektami małej architektury oraz zieleń o charakterze izolacji optycznej i akustycznej.*

TERENY INFRASTRUKTURY TECHNICZNEJ - URZĄDZENIA ZAOPATRZENIA W WODĘ oznaczone symbolami: **1.W-5.W**

Przeznaczenie podstawowe obejmuje:

- *zabudowę budynkami, obiektami budowlanymi i urządzeniami technologicznymi związanymi z zaopatrzeniem w wodę.*

Przeznaczenie uzupełniające obejmuje:

- *dojazdy i dojścia do budynków i urządzeń, miejsca postojowe;*
- *urządzenia i sieci infrastruktury technicznej;*
- *zieleń ozdobna z obiektami małej architektury oraz zieleń o charakterze izolacji optycznej i akustycznej.*

TEREN INFRASTRUKTURY TECHNICZNEJ - KANALIZACJA oznaczony symbolem: **1.K**

Przeznaczenie podstawowe obejmuje:

- *zabudowę budynkami, obiektami budowlanymi i urządzeniami technologicznymi związanymi z oczyszczaniem ścieków.*

Przeznaczenie uzupełniające obejmuje:

- *dojazdy i dojścia do budynków i urządzeń, miejsca postojowe;*
- *urządzenia i sieci infrastruktury technicznej;*
- *zieleń ozdobna z obiektami małej architektury oraz zieleń o charakterze izolacji optycznej i akustycznej.*

TERENY INFRASTRUKTURY TECHNICZNEJ - URZĄDZENIA ZAOPATRZENIA W GAZ oznaczone symbolami: **1.G-2.G**

Przeznaczenie podstawowe obejmuje:

- *zabudowę budynkami, obiektami budowlanymi i urządzeniami technologicznymi związanymi z zaopatrzeniem w gaz.*

Przeznaczenie uzupełniające obejmuje:

- *dojazdy i dojścia do budynków i urzędzeń, miejsca postojowe;*
- *urządzenia i sieci infrastruktury technicznej;*
- *zieleń ozdobna z obiektami małej architektury oraz zieleń o charakterze izolacji optycznej i akustycznej.*

TERENY DRÓG PUBLICZNYCH - DROGI ZBIORCZE oznaczone symbolami: **1.KDZ-2.KDZ**

Przeznaczenie podstawowe obejmuje:

- *drogi zbiorcze w klasie techniczno-użytkowej „Z” z wyposażeniem dostosowanym do ich klasy (jezdnia, chodniki, ścieżki rowerowe, pasy i zatoki postojowe, pasy zieleni, przejścia piesze i przejazdy rowerowe, zatoki przystankowe, perony i zadaszenia przystankowe), wraz z niezbędną infrastrukturą techniczną (odwodnienie, oświetlenie, urządzenia zabezpieczenia, oznakowania i sterowania ruchem oraz służące ograniczaniu uciążliwości komunikacyjnej) i kanałami technologicznymi.*

TERENY DRÓG PUBLICZNYCH - DROGI LOKALNE oznaczone symbolami: **1.KDL-11.KDL**

Przeznaczenie podstawowe obejmuje:

- *drogi lokalne (powiatowe i gminne) w klasie techniczno-użytkowej „L” z wyposażeniem dostosowanym do ich klasy (jezdnia, chodniki, ścieżki rowerowe, pasy i zatoki postojowe, pasy zieleni, przejścia piesze i przejazdy rowerowe, zatoki przystankowe, perony i zadaszenia przystankowe), wraz z niezbędną infrastrukturą techniczną (odwodnienie, oświetlenie, urządzenia zabezpieczenia, oznakowania i sterowania ruchem oraz służące ograniczaniu uciążliwości komunikacyjnej) i kanałami technologicznymi.*

TERENY DRÓG PUBLICZNYCH – DROGI DOJAZDOWE oznaczone symbolami: **1.KDD – 20.KDD**

Przeznaczenie podstawowe obejmuje:

- *drogi dojazdowe (gminne), z wyposażeniem dostosowanym do ich klasy techniczno-użytkowej (jezdnia, chodniki, ścieżki rowerowe, pasy i zatoki postojowe, pasy zieleni, przejścia piesze i przejazdy rowerowe), wraz z niezbędną infrastrukturą techniczną (odwodnienie, oświetlenie, urządzenia zabezpieczenia, oznakowania i sterowania ruchem oraz służące ograniczaniu uciążliwości komunikacyjnej) i kanałami technologicznymi.*

TERENY DRÓG WEWNĘTRZNYCH oznaczone symbolami: **1.KDW-85.KDW**

Przeznaczenie podstawowe obejmuje:

- *drogi wewnętrzne z niezbędnym wyposażeniem oraz infrastrukturą techniczną (odwodnienie, oświetlenie itp.) i kanałami technologicznymi.*

TERENY PARKINGÓW I URZĄDZEŃ OBSŁUGI KOMUNIKACJI oznaczone symbolami: **1.KS-13.KS**

Przeznaczenie podstawowe obejmuje:

- *miejsca postojowe dla samochodów.*

Przeznaczenie uzupełniające obejmuje:

- *funkcje handlowe i gastronomiczne;*
- *obiekty budowlane i urządzenia służące ograniczeniu uciążliwości komunikacyjnej;*
- *obiekty małej architektury;*
- *urządzenia i sieci infrastruktury technicznej;*
- *zieleń uzupełniająca powierzchnie nieutwardzone, z wykorzystaniem wielogatunkowych i wielopiętrowych kompozycji o charakterze ozdobnym.*

TEREN ZIELENI URZĄDZONEJ oznaczone symbolami: **1.ZP-4.ZP**

Przeznaczenie podstawowe obejmuje:

- *zieleń urządzoną.*

Przeznaczenie uzupełniające obejmuje:

- *zieleń parkową z obiektami małej architektury;*
- *wody powierzchniowe (zbiorniki wodne, sadzawki i stawy);*
- *sieci i urządzenia infrastruktury technicznej;*
- *dojazdy i dojścia do budynków położonych w terenach sąsiadujących, miejsca postojowe dla samochodów;*
- *lokalne urządzenia sportu i rekreacji oraz miejsca zabaw dla dzieci.*

TERENY ZIELENI NIEURZĄDZONEJ oznaczone symbolami: **1.Z-13.Z**

Przeznaczenie podstawowe obejmuje:

- *tereny zieleni nieurządzonej.*

Przeznaczenie uzupełniające obejmuje:

- *zieleń parkową z obiektami małej architektury;*
- *wody powierzchniowe (zbiorniki wodne, sadzawki i stawy);*
- *sieci i urządzenia infrastruktury technicznej;*
- *dojazdy i dojścia do budynków położonych w terenach sąsiadujących, miejsca postojowe dla samochodów;*
- *lokalne urządzenia sportu i rekreacji.*

TERENY CMENTARZY oznaczone symbolami: **1.ZC-4.ZC**

Przeznaczenie podstawowe gruntów pod cmentarze:

- *w terenie 2.ZC i 4.ZC cmentarze czynne;*
- *w terenie 1.ZC i 3.ZC cmentarze zamknięte.*

Przeznaczenie uzupełniające obejmuje:

- *obiekty małej architektury;*
- *zjazdy z dróg publicznych, podjazdy i miejsca postojowe dla samochodów;*
- *sieci i urządzenia infrastruktury technicznej*

TERENY PARKU WIŚLANEGO oznaczony symbolem: **ZPW**

Przeznaczenie podstawowe obejmuje:

- *zieleń łągową i zieleń z terenowymi urządzeniami sportu i rekreacji oraz miejsca organizacji plenerowych wydarzeń kulturalnych*

Przeznaczenie uzupełniające obejmuje:

- *wody powierzchniowe, w tym wymagające utrzymania starorzecza;*
- *urządzenia i sieci infrastruktury technicznej;*

TERENY STANOWISKA DOKUMENTACYJNEGO oznaczony symbolem: **SD**

Przeznaczenie podstawowe obejmuje:

- *grunty pod badawcze stanowisko dokumentacyjne.*

Przeznaczenie uzupełniające obejmuje:

- *drzewostany (zagajniki, kępy, szpalery) zieleni śródpolnej;*
- *wody powierzchniowe nie wrysowane na rysunku planu;*
- *urządzenia i sieci infrastruktury technicznej;*
- *niewrysowane na rysunku planu drogi do terenów otaczających.*

TERENY ROLNICZE oznaczone symbolami: **1.R-119.R**

Przeznaczenie podstawowe obejmuje:

- *grunty pod uprawy polowe, podlegające ustawowym ograniczeniom przeznaczenia na cele nierolnicze.*

Przeznaczenie uzupełniające obejmuje:

- *uprawy sadownicze i ogrodnicze;*
- *drzewostany (zagajniki, kępy, szpalery) zieleni śródpolnej;*
- *wody powierzchniowe nie wrysowane na rysunku planu;*
- *urządzenia i sieci infrastruktury technicznej;*
- *niewrysowane na rysunku planu drogi dojazdowe do gruntów rolnych.*

TERENY LASÓW oznaczone symbolami: **1.ZL-54.ZL**

Przeznaczenie podstawowe obejmuje:

- *roślinność leśna.*

Przeznaczenie uzupełniające obejmuje:

- *wewnętrzne drogi śródleśne;*
- *parkingi leśne i urządzenia turystyczne;*
- *wody powierzchniowe i urządzenia melioracji wodnych;*
- *sieci i urządzenia infrastruktury technicznej pod warunkiem spełnienia wymagań zawartych w przepisach dotyczących ochrony gruntów leśnych.*

TERENY WÓD POWIERZCHNIOWYCH oznaczone symbolami: **1.WS-10.WS**

Przeznaczenie podstawowe obejmuje:

- *wody otwarte ze strefą biologiczną.*

2.4 Wskaźniki zainwestowania

Tab. Wskaźniki zainwestowania wyznaczone planie.

Teren	Min. powierzchnia nowo wydzielanych działek budowlanych [m²]	Pow. zabudowy w stosunku do pow. działki lub terenu inwestycji [%]	Wskaźnik powierzchni biologicznie czynnej [%]	Wysokość budynków [m]
1a.MS	-	40	10	9
2a.MS, 5a.MS, 7a.MS, 9a.MS, 12a.MS, 14a.MS,	-	30	30	9
3a.MS-4a.MS	-	25	30	9
6a.MS, 27a.MS	-	40	20	9
8a.MS, 31a.MS	-	35	30	9
10a.MS, 13a.MS	-	35	25	9
11a.MS, 24a.MS	-	40	40	9
15a.MS, 25a.MS	-	50	20	9
16a.MS	-	60	10	11
17a.MS, 23a.MS	-	60	10	9
18a.MS	-	80	5	12,7
19a.MS	-	70	10	9
20a.MS	-	70	5	12
21a.MS	-	25	40	11
22a.MS	-	70	5	11
26a.MS	-	65	10	9
28a.MS	-	20	50	9
29a.MS	-	40	30	9
30a.MS	700	35 20 ¹⁾	30	9
32a.MS	700	30	40	9
33a.MS	-	30	40	9
34a.MS	1000	30 20 ¹⁾	40	9
35a.MS	1000	35 25 ¹⁾	40	9
36a.MS	-	45	20	9
1a.MSp, 5a.MSp	-	25	40	9
2a.MSp	-	40	20	9
3a.MSp	-	35	40	9

PROGNOZA ODDZIAŁYWANIA NA ŚRODOWISKO
 miejscowego planu zagospodarowania przestrzennego dla części obszaru gminy Kazimierz Dolny w obrębach:
 Kazimierz Dolny, Mięćmierz-Okale, Cholewianka

4a.MSp	-	35	20	9
6a.MSp	-	35	30	9
7a.MSp	1000	20	60	9
8a.MSp	-	25	50	9
1a.MN-4a.MN	-	20	50	9
5a.MN	1000	20	50	9
1a.MNU	-	25	50	9
2a.MNU	-	20	50	9
1a.MNP	-	35	30	9
2a.MNP	-	25	30	9
1a.U	-	40	20	9
2a.U, 4a.U	-	30	30	9
3a.U, 6a.U	-	50	20	9
5a.U	-	30	20	9
7a.U	-	30	10	5
8a.U	-	70	5	11
9a.U	-	25	40	11
1a.UP	-	40	15	11
2a.UP	-	80	5	11
3a.UP	-	70	10	11
1a.Uk	-	20	40	9
2a.Uk	-	25	50	9
3a.Uk	-	80	5	9
4a.Uk	-	60	15	9
1a.UKMZ	-	20	40	9
2a.UTUk	-	20	50	9
1a.UMN	-	30	30	9
2a.UMN	-	30	40	9
1a.UO	-	30	30	12
2a.UO, 3a.UO	-	30	40	12
1a.UT	-	40	20	11
2a.UT	-	20	30	11

PROGNOZA ODDZIAŁYWANIA NA ŚRODOWISKO
 miejscowego planu zagospodarowania przestrzennego dla części obszaru gminy Kazimierz Dolny w obrębach:
 Kazimierz Dolny, Mięćmierz-Okale, Cholewianka

1a.UTMN	-	20	50	9
1a.KXX	-	100 m ^{2 2)} 300 m ^{2 3)}	-	3,5
1a.KS-3a.KS	-	20	5	4,5
1.MN-178.MN	1500	30	50	9
1.MNU-5.MNU	1500	30	40	9
1.MUT-3.MUT	1000	40	40	9
1.MNP-54.MNP	1000	20	40	9
1.MNPz-3.MNPz	-	200 m ²	70	9
1.MPM-2.MPM	1000	20	50	9
1.MPU-2.MPU	1000	20	40	9
1.MPMU	-	10	40	9
2.MPMU	-	15	40	9
3.MPMU	-	8	50	9
1.MUMP-2.MUMP	1500	30	60	9 11 ⁴⁾
MZUK	-	10	40	11
MPUT	-	25	40	9
1.MNMW-2.MNMW	2000	10	40	11
UP	-	40	25	9
1.U-7.U	-	50	30	9 11 ⁵⁾
UO	-	50	30	12
1.US	-	5	80	11 15 ⁶⁾
2.US	-	200 m ²	90	6
3.US	-	30	60	-
1.UPM-2.UPM	-	50	30	9
2.UT, 4.UT, 5.UT, 8.UT	-	20	50	11
6.UT, 14.UT, 15.UT	-	10	60	11
7.UT, 10.UT, 13.UT	-	15	55	11
9.UT, 11.UT	-	5	65	11
12.UT	2000	15	50	11
UTZP	-	20	60	9
UTZ	-	6000 m ²	50	11
UZPk	-	-	-	11

UTs	-	2	70	5
UTw	-	2	70	5
UMz	-	20	40	9
UTP	-	8	70	5
UW	-	10	70	9
1.P-2.P	3000	60	20	11
PE	-	300 m ²	-	7
1.E-2.E	-	50	10	7
1.W-5.W	-	50	10	7
1.K	-	50	10	7
1.G-2.G	-	50	10	7
1.KS – 13.KS		10	5	5

- 1) dla nowo wydzielanej działki budowlanej,
- 2) dla tymczasowych, parterowych obiektów budowlanych niepołączonych trwale z gruntem,
- 3) dla ogródków gastronomicznych powiązanych z lokalami gastronomicznymi znajdującymi się w zabudowie przylegającej do Małego Rynku,
- 4) wysokość budynków pensjonatowych,
- 5) dla terenu 5.U,
- 6) wysokość obiektów budowlanych nie będących budynkami.

2.5 Zasady zainwestowania

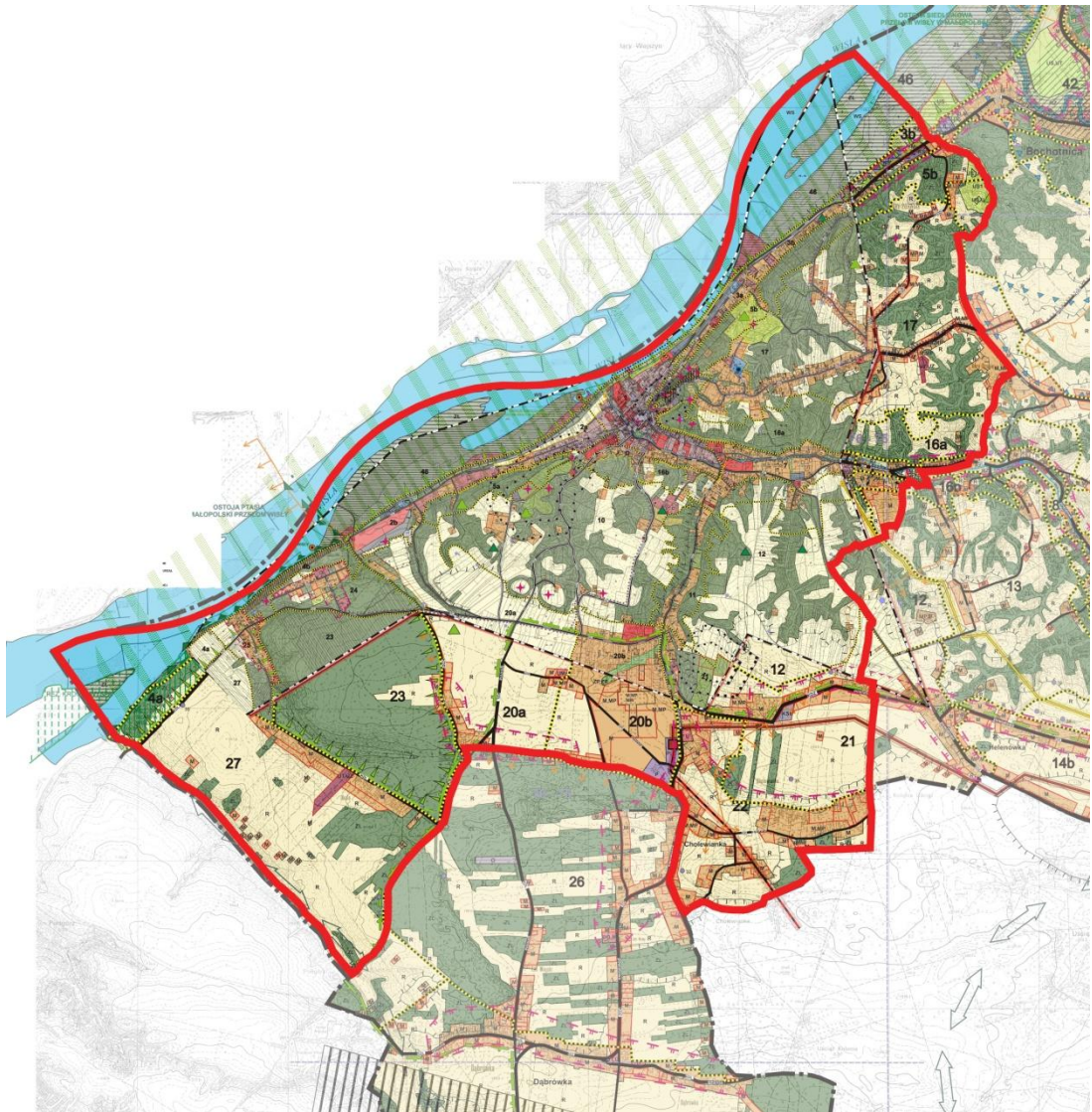
Zasady zainwestowania w ustaleniach sformułowano w odniesieniu do przypisanej terenowi funkcji. Zasady, których zastosowanie związane jest z możliwymi oddziaływaniami na środowisko (zarówno powodujące przekształcenia, jak i zabezpieczające) zostały omówione w dalszej części opracowania.

2.6 Powiązania z innymi dokumentami - ocena zgodności ustaleń projektu planu ze studium uwarunkowań i kierunków zagospodarowania przestrzennego

W zakresie objętym planem Studium przewiduje:

- Tereny zabudowy o charakterze śródmiejskim - **MS**
- Tereny zabudowy o charakterze śródmiejskim z dopuszczeniem zabudowy pensjonatowej – **MSp**
- Tereny o dominującej funkcji mieszkaniowej – **M**
- Tereny o dominującej funkcji mieszkaniowej z dopuszczeniem usług komercyjnych – **M, U**
- Tereny o dominującej funkcji mieszkaniowej z dopuszczeniem obiektów służących obsłudze ruchu turystycznego i rekreacji – **M, UT**
- Tereny o dominującej funkcji mieszkaniowej z dopuszczeniem funkcji pensjonatowej - **M, MP**
- Tereny o dominującej funkcji mieszkaniowej z dopuszczeniem funkcji pensjonatowej i zabudowy wielorodzinnej - **M,MP,MW**
- Tereny o dominującej funkcji pensjonatowej – **MP**

- Tereny o dominującej funkcji pensjonatowej z dopuszczeniem funkcji mieszkaniowej - **MP, M**
- Tereny o dominującej funkcji pensjonatowej z dopuszczeniem funkcji mieszkaniowej i usług komercyjnych - **MP,M,U**
- Tereny o dominującej funkcji zamieszkania zbiorowego - **MZ**
- Tereny o dominującej funkcji zamieszkania zbiorowego z dopuszczeniem funkcji kultu religijnego - **MZ,UK**
- Tereny usług komercyjnych – **U**
- Tereny usług komercyjnych z dopuszczeniem funkcji mieszkaniowej - **U,M**
- Tereny usług komercyjnych z dopuszczeniem obiektów służących obsłudze ruchu turystycznego i rekreacji - **U,UT**
- Tereny usług komercyjnych z dopuszczeniem obiektów służących obsłudze ruchu turystycznego, rekreacji i obiektów kultury - **U,UT,Uk**
- Tereny obiektów służących obsłudze ruchu turystycznego i rekreacji – **UT**
- Tereny usług komercyjnych z dopuszczeniem funkcji zamieszkania zbiorowego, funkcji mieszkaniowej wielorodzinnej, usług oświaty, usług zdrowia i usług służących obsłudze ruchu turystycznego i rekreacji - **UMz**
- Tereny usług komercyjnych z dopuszczeniem obiektów służących obsłudze ruchu turystycznego i rekreacji, obiektów kultury i terenów zieleni urządzonej – teren kamieniołomu - **UZPk**
- Tereny obiektów służących obsłudze ruchu turystycznego i rekreacji z dopuszczeniem usług komercyjnych – **UT, U**
- Tereny obiektów służących obsłudze ruchu turystycznego i rekreacji z dopuszczeniem usług zdrowia – **UT, UZ**
- Tereny usług oświaty z dopuszczeniem funkcji mieszkaniowej – **UO, M**
- Tereny usług kultury - **Uk**
- Tereny stacji ratownictwa WOPR - **UW**
- Tereny usług sportu i rekreacji oraz zieleni urządzonej - **USZ**
- Tereny usług oświaty - **UO**
- Tereny obiektów służących obsłudze ruchu turystycznego i rekreacji – ośrodek sportów wodnych – **UTs**, stacja wodna - **UTw**
- Tereny obiektów służących obsłudze ruchu turystycznego i rekreacji związanych z przeprawą promową - **UTP**
- Tereny usług publicznych - **UP**
- Tereny ekosystemów leśnych i zaroślowych – **ZL**
- Tereny zieleni urządzonej – **ZP**
- Tereny zieleni urządzonej i naturalnej - **ZP,ZR**
- Tereny parku wiślanego - **ZŁ/ZR**
- Tereny cmentarzy - **ZC**
- Tereny upraw rolnych – **R**
- Tereny zieleni łąkowej - **ZŁ**
- Tereny łąk i pastwisk położone w obszarach den dolin – **RZ**
- Tereny wód śródlądowych – **WS**
- Tereny obsługi komunikacyjnej – parkingi - **KS**
- Tereny obsługi komunikacyjnej – stacje benzynowe - **KSb**
- Tereny związane z gospodarką wodną - **WZ**
- Tereny związane z odprowadzaniem ścieków - **NO**
- Tereny związane z eksploatacją kamienia - **PE**
- Tereny projektowanego stanowiska dokumentacyjnego - **SD**
- Teren składowiska odpadów – **O**

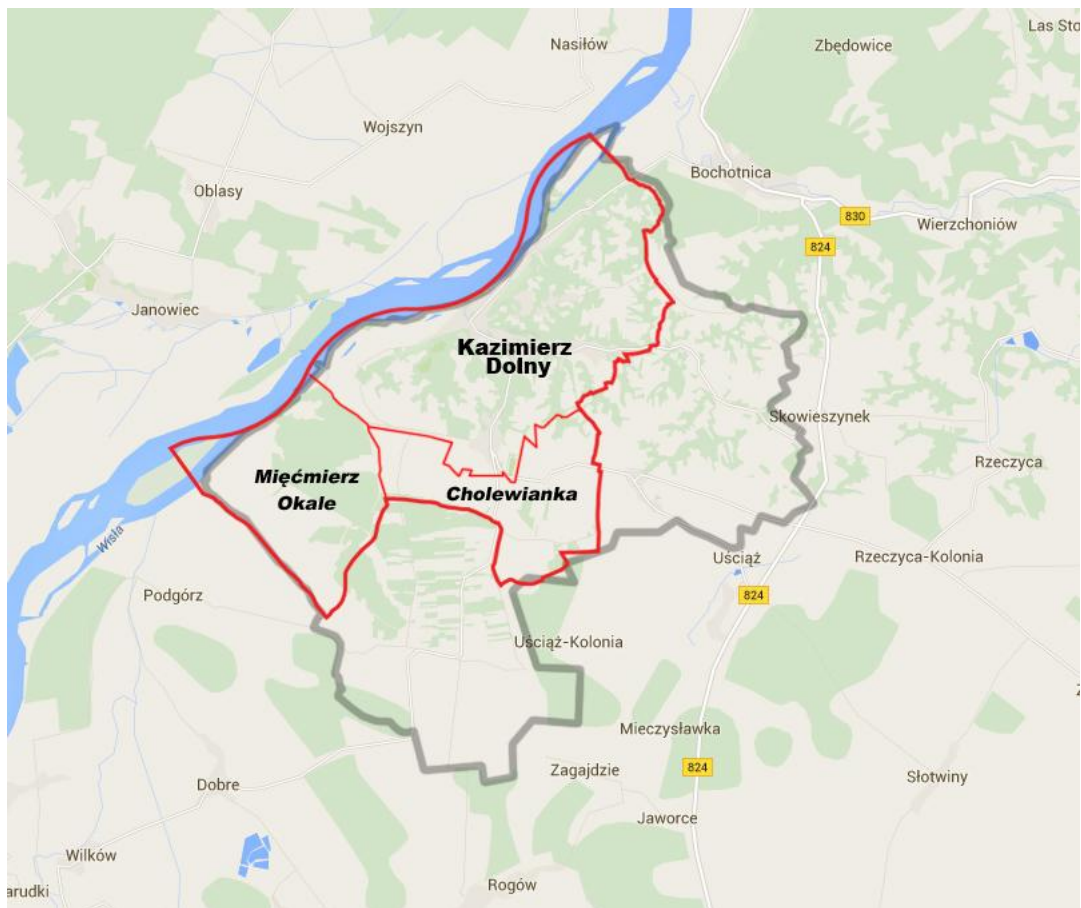


Fragment „Studium uwarunkowań ...”.

Projekt planu zagospodarowania przestrzennego dla części obszaru gminy Kazimierz Dolny w obrębach: Kazimierz Dolny, Mięćmierz-Okale, Cholewianka uwzględni ustalenia większość postulatów i zadań zawartych w Studium uwarunkowań i kierunków zagospodarowania przestrzennego miasta i gminy Kazimierz Dolny. Zamierzenia planistyczne nie spowodują modyfikacji polityki przestrzennej.

3. ISTNIEJĄCY STAN ŚRODOWISKA ORAZ POTENCJALNE ZMIANY TEGO STANU W PRZYPADKU BRAKU REALIZACJI PROJEKTOWANEGO DOKUMENTU

3.1 Położenie geograficzne i administracyjne



Położenie terenów objętych opracowaniem w obszarze gminy.

Teren objęty opracowaniem to miasto Kazimierz Dolny oraz część gminy położona na południe i wschód od miasta, obejmująca obręby: Kazimierz Dolny, Mięćmierz-Okale, Cholewianka.

Sołectwo Mięćmierz-Okale położone jest na południowo-zachód od Kazimierza Dolnego. Mięćmierz to stara osada flisacka, dziś letniskowa wieś położona nad samą Wisłą 3 km od centrum Kazimierza. Cholewianka położona jest na południe od Kazimierza i na wschód od sołectwa Mięćmierz-Okale.

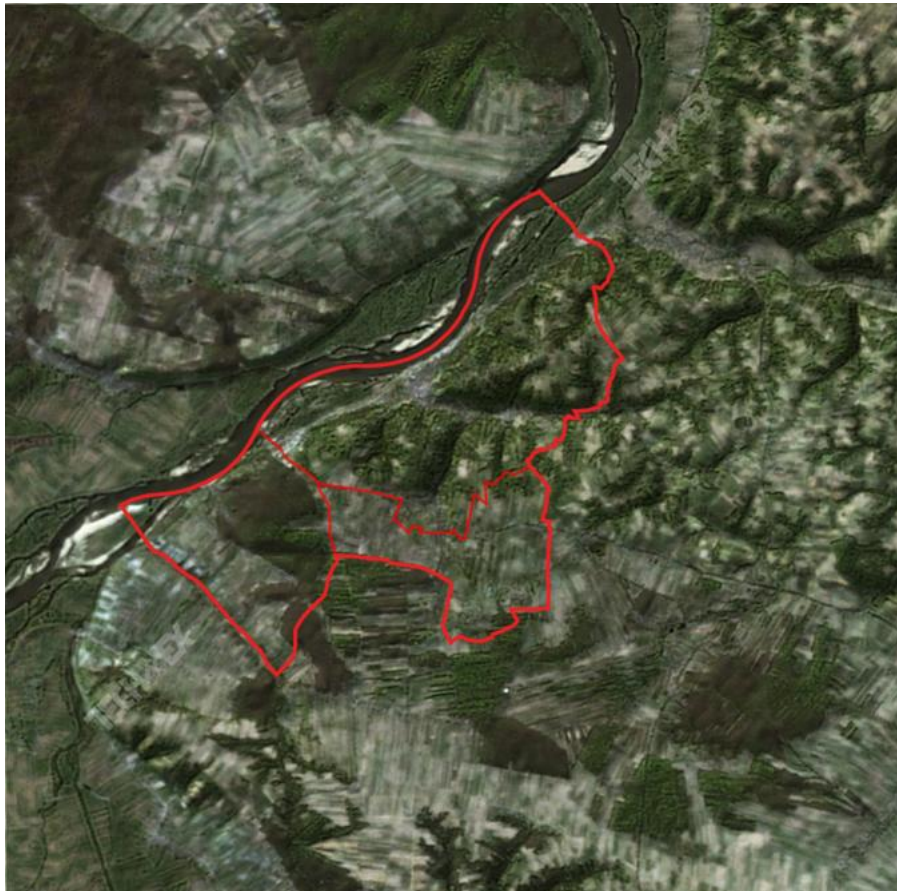
Według podziału fizycznogeograficznego Kondrackiego teren będący przedmiotem opracowania położony jest w makroregionie Wyżyna Lubelska w mezoregionach: Płaskowyż Nałęczowski i Równina Bełżycka. Teren położony jest na prawym brzegu Wisły i znajduje się w zlewni rzeki Wisła, na wysokości 118–220 m n.p.m.

Pod względem administracyjnym obszar będący przedmiotem opracowania położony na obszarze gminy miejsko-wiejskiej Kazimierz Dolny w województwie lubelskim, powiecie puławskim.

3.2 Rzeźba i budowa geologiczna

Występujące na terenie objętym opracowaniem formy terenu powstały głównie w wyniku procesów aluwialnych (akumulujących osady wód płynących), denudacyjnych (niszczących -

powodujących wyrównywanie i stopniowe obniżenie powierzchni ziemi) i eolicznych (wynikających z działania wiatru).



W krajobrazie gminy Kazimierz Dolny wyróżniają się w szczególności duże doliny rzeczne rozcinające płaskowyż lessowy. Są to doliny o płaskich, szerokich dnach z korytem cieku stałego lub epizodycznego i wyraźnie wykształconych, często stromych zboczach, w które wcinają się wąwozy erozyjne, zapoczątkowane często dolinkami nieckowatymi. U wylotów niektórych form wąwozowych intensywny spływ wód powierzchniowych osadził niesiony materiał w postaci, rozległych niekiedy, stożków napływowych.

Silnie rozcięty dolinami rzeczny i wąwozami jest Płaskowyż Nałęczowski. Pokrywa go gruba warstwa lessów.

Równina Beżycka natomiast wyróżnia się łagodną rzeźbą terenu i niewielkimi wysokościami względnymi w porównaniu do pozostałej części Wyżyny Lubelskiej. Podłoże zbudowane jest z margli kredowych i glin zwałowych.

3.3 Gleby

Na pokrywą glebową wpływ będą miały wszystkie elementy środowiska geograficznego takie jak: litosfera, atmosfera, hydrosfera i biosfera. Decydującym elementem będzie skała macierzysta, jej charakter i skład chemiczny zwiasteliny. Dodatkowo profil glebowy będzie warunkowany poprzez klimat, stosunki wodne oraz porastająca teren roślinność.

Na obszarze gminy występują następujące typy gleb:

- Brunatne i brunatne wylugowane oraz gleby, które ze względu na silną erozję posiadają niewykształcony profil.

- Brunatne i bielicowe - gleby mineralne wykształcone z glin odgórnie spiaszczonych zalegających na glinach lekkich.
- Rędziny powstałe na wychodniach skał wapiennych.
- Bielicowe - najuboższe gleby bielicowe powstały na piaskach wydmowych.

3.4 Wody powierzchniowe

Na obszarze objętym projektem miejscowego planu zagospodarowania przestrzennego występują wody powierzchniowe. Głównym ciekim wodnym omawianego obszaru jest **Wisła**, granicząca z terenem gminy od zachodu oraz jej prawobrzeżny dopływ – **Grodarz**.

Rzeka Grodarz, uchodzi do Wisły w Kazimierzu Dolnym, a jej źródło znajduje się poniżej Wylągów. Rzeka Grodarz w granicach miasta jest uregulowana, prowadzi wody głębokim, wybetonowanym korytem. W rzekach uregulowanych często zmniejsza się natlenienie wody z powodu wzrostu głębokości i na ogół spada intensywność fotosyntezy.

Grodarz to pewnego rodzaju osobliwość hydrologiczna. Powierzchnia zlewni tej rzeki jest niewielka, około 30 km². Górny odcinek rzeki, po przepłynięciu około 2,5 km ginie w rumoszu skalnym i na długości prawie 4 km dolina jest sucha. Stały odpływ Grodarza pojawia się ponownie na wschód od Kazimierza. Grodarz prowadzi na ogół niewiele wody, przepływ u ujścia do Wisły wynosi około 20-30 l. Zdarza się jednak w czasie gwałtownych ulew, że ilość wody wielokrotnie wzrasta. Dzisiejszy Grodarz to niewielka rzeka o dość rwącym nurcie, ale to właśnie jej wody uformowały potężną dolinę, w której położona jest duża część Kazimierza Dolnego.

Ocenę stanu jednolitych części wód rzecznych wykonuje Wojewódzki Inspektor Ochrony Środowiska w Lublinie na podstawie:

- rozporządzenia Ministra Środowiska z dnia 21 lipca 2016 r. w sprawie sposobu klasyfikacji stanu jednolitych części wód powierzchniowych oraz środowiskowych norm jakości dla substancji priorytetowych (Dz.U.2016.1187);
- rozporządzenie Ministra Środowiska z dnia 19 lipca 2016 r. w sprawie form i sposobu prowadzenia monitoringu jednolitych części wód powierzchniowych i podziemnych (Dz.U.2016.1178);
- ustawa z dnia 20 lipca 2017 r. Prawo wodne (Dz.U.2017.1566) – z późniejszymi zmianami.

Monitoring oraz działania planowane i realizowane są zgodnie z sześcioletnim cyklem gospodarowania wodami, wynikającym z przepisów prawa krajowego, transponujących wymagania dyrektywy 2000/60/WE Parlamentu Europejskiego i Rady z dnia 23 października 2000 r. ustanawiającej ramy wspólnotowego działania w dziedzinie polityki wodnej (Dz. Urz. WE L 327 z 22.12.2000, str. 1-73, Dz. Urz. UE Polskie wydanie specjalne, rozdział 15, tom 5, str. 275-346) zwanej Ramową Dyrektywą Wodną.

Badania monitoringowe prowadzone są w punktach pomiarowo-kontrolnych (ppk). Monitoring diagnostyczny i operacyjny realizowany jest w punkcie pomiarowo kontrolnym reprezentatywnym dla ocenianej jednolitej części wód. Badania w ramach monitoringu badawczego i monitoringu obszarów chronionych prowadzone są w miejscu zależnym od występowania badanego zjawiska/zdarzenia/skażenia oraz od umiejscowienia danego obszaru chronionego.

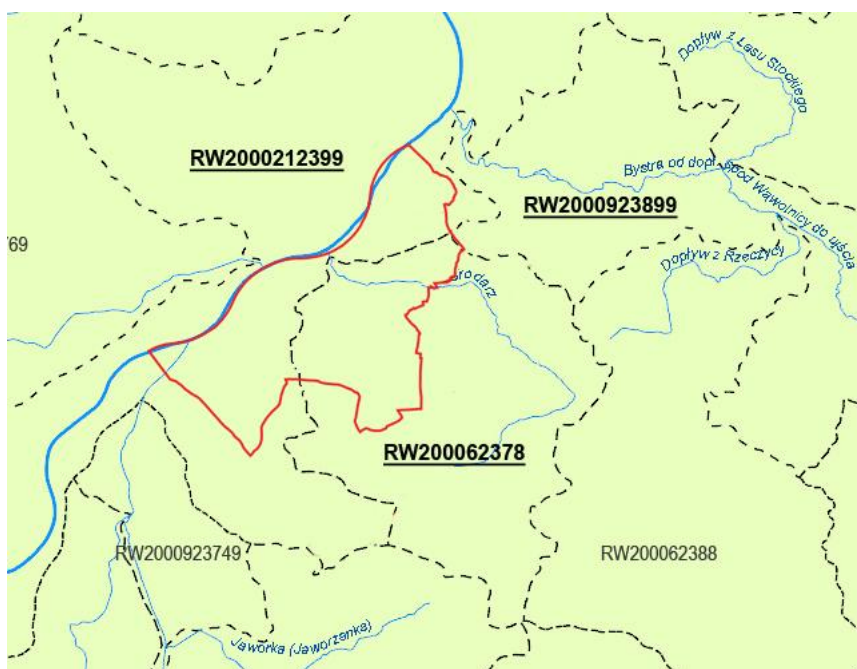
Monitoring wód powierzchniowych w woj. lubelskim prowadzony jest na podstawie "Programu Państwowego Monitoringu Środowiska województwa lubelskiego na lata 2013-2015", oraz na podstawie " Programu Państwowego Monitoringu Środowiska województwa lubelskiego na lata 2016-2020" zatwierdzonych przez Głównego Inspektora Ochrony Środowiska.

Stan ekologiczny jednolitych części wód powierzchniowych klasyfikuje się przez nadanie im jednej z pięciu klas jakości: I klasa - stan bardzo dobry, II klasa - stan dobry, III klasa - stan umiarkowany, IV klasa - stan słaby, V klasa - stan zły. W przypadku potencjału ekologicznego części wód silnie zmienionych I klasa oznacza maksymalny potencjał, II klasa - dobry potencjał,

III klasa - umiarkowany potencjał, IV klasa - słaby potencjał i V klasa - zły potencjał ekologiczny. Dla potrzeb prezentacji wyników klasyfikacji dla wód o maksymalnym i dobrym potencjale ekologicznym przyjmuje się jedną kategorię - potencjał ekologiczny dobry i powyżej dobrego.

Według zapisów "Planu gospodarowania wodami na obszarze dorzecza Wisły" (Dz. U. z 2016 r., poz. 1911) w granicach inwestycji przebiegają dwie jednolite części wód powierzchniowych (JCWP) tj.:

Jednolita część wód powierzch.		Scalona część wód powierzchniowych SCWP	Lokalizacja	
Europejski kod	Nazwa JCWP		Region wodny	Obszar dorzecza
RW2000212399	Wisła od Kamiennej do Wieprza	SW2202	Środkowej Wisły	Wisły
RW200062378	Grodarz	SW2202	Środkowej Wisły	Wisły



Położenie obszaru objętego planem względem granic zlewni JCWP

Nazwa JCWP: WISŁA OD KAMIENNEJ DO WIEPRZA

- **EKOREGION** – Równiny Wschodnie
- **REGION WODNY** – Środkowej Wisły
- **TYP JCWP** – wielka rzeka nizinna (21)
- **STATUS** – naturalna część wód
- **OCENA STANU** – zły
- **OCENA RYZYKA NIEOSIĄGNIĘCIA CELÓW ŚRODOWISKOWYCH** – zagrożona
- **DEROGACJE** – tak
- **Cele środowiskowe:** dobry stan ekologiczny; możliwość migracji organizmów wodnych na odcinku ciekę istotnego, dobry stan chemiczny.

- **Derogacje:** przedłużenie terminu osiągnięcia celu do 2027 roku - brak możliwości technicznych ustalenie celów mniej rygorystycznych; brak możliwości technicznych dysproporcjonalne koszty.

Nazwa JCWP: GRODARZ

- **EKOREGION – Równiny Wschodnie**
- **REGION WODNY – Środkowej Wisły**
- **TYP JCWP – potok wyżynny węglanowy z substratem drobnoziarnistym, na lessach i lessopodobnych (6)**
- **STATUS – naturalna część wód**
- **OCENA STANU – zły**
- **OCENA RYZYKA NIEOSIĄGNIĘCIA CELÓW ŚRODOWISKOWYCH – zagrożona**
- **DEROGACJE – tak**
- **Cele środowiskowe:** dobry stan ekologiczny; możliwość migracji organizmów wodnych na odcinku ciekę istotnego, dobry stan chemiczny.
- **Derogacje:** przedłużenie terminu osiągnięcia celu do 2027 roku - wpływ działalności antropogenicznej na stan JCW generuje konieczność przesunięcia w czasie osiągnięcia celów środowiskowych z uwagi na brak rozwiązań technicznych możliwych do zastosowania w celu poprawy stanu JCW.

Ramowa Dyrektywa Wodna UE, a wraz z nią polskie prawo wodne, zobowiązuje Polskę do osiągnięcia, w każdej jednolitej części wód (rzece bądź jej odcinku; większym jeziorze) celu środowiskowego. Cel ten zależy od zaklasyfikowania części wód jako „naturalnej” lub „silnie zmienionej”; w szczególnych przypadkach można też określić odstępstwa (derogacje) od wymogu jego osiągnięcia. **Dla naturalnych jednolitych części wód określa się stan ekologiczny, natomiast dla silnie zmienionych i sztucznych części wód określa się potencjał ekologiczny.**

Podstawowym celem prowadzenia badań monitoringowych wód powierzchniowych jest dostarczenie spójnej i pełnej informacji o stanie ekologicznym i chemicznym wód w obrębie każdego dorzecza dla potrzeb planowania oraz oceny ustalonych celów środowiskowych.

Zgodnie z definicją zawartą w ustawie Prawo wodne jednolita część wód powierzchniowych (jcw) stanowi oddzielny i znaczący element wód powierzchniowych, taki jak: jezioro lub inny naturalny zbiornik wodny, sztuczny zbiornik wodny, struga, strumień, potok, rzeka, kanał lub ich części, morskie wody wewnętrzne, wody przejściowe lub wody przybrzeżne. Podział wód na części i ich identyfikacja wykonana została zgodnie z wymogami Ramowej Dyrektywy Wodnej 2000/60/WE (RDW) (2000) dla potrzeb planowania w gospodarowaniu wodami. Przy identyfikacji części wód uwzględnione zostały przede wszystkim czynniki geograficzne i hydrologiczne. Celem tych działań było wyznaczenie jednostkowych obszarów planistycznych, dla których dokonana została identyfikacja znaczących oddziaływań antropogenicznych, określono cele środowiskowe i dokonana zostanie ocena ich spełnienia, wdrożone zostaną programy działań określone w planie gospodarowania wodami na obszarze dorzecza. Dla określenia stanu jednolitych części wód powierzchniowych ustanowiony został w nich monitoring. Dla naturalnych jednolitych części wód określa się stan ekologiczny, natomiast dla silnie zmienionych i sztucznych części wód określa się potencjał ekologiczny.

Ze względu na zróżnicowanie warunków środowiskowych cieków, RDW wymaga wydzielenia różnych typów wód. W typologii wód powierzchniowych wzięto pod uwagę następujące czynniki abiotyczne: położenie części wód w granicach ekoregionu zgodnie z obszarami geograficznymi, wysokość n.p.m., wielkość zlewni, budowę geologiczną podłoża danej części wód. Każdy z ustalonych typów wód charakteryzuje się w warunkach niezakłóconych działalnością człowieka odrębnymi, zbliżonymi do naturalnych, specyficznymi cechami, określanymi jako warunki referencyjne. Są one stanem odniesienia w systemie ocen i klasyfikacji stanu wód wprowadzonym przez RDW.

Typy wód powierzchniowych w Polsce określa rozporządzenie w sprawie klasyfikacji stanu ekologicznego, potencjału ekologicznego i stanu chemicznego jednolitych części wód

powierzchniowych (2009). W Polsce wyodrębniono ogółem 26 typów abiotycznych rzek oraz jeden typ nieokreślony, do którego zaliczone zostały m.in. zbiorniki zaporowe.

Analizowany obszar znajduje się w zasięgu JCWP następujących typów :

(6) – potok wyżynny węglanowy z substratem drobnoziarnistym, na lessach i lessopodobnych,

(21) – wielka rzeka nizinna.

Badania monitoringowe prowadzone są w wyznaczonych jednolitych częściach wód powierzchniowych. Jednolita część wód oznacza oddzielny i znaczący element, który można w sposób jednolity scharakteryzować i opisać. Jednolitą część wód może tworzyć jeden lub więcej cieków (rzek, potoków). W wyniku przeglądu zmian i warunków hydromorfologicznych wyróżniono jednolite części wód powierzchniowych naturalne, silnie zmienione i sztuczne. Analizowany obszar znajduje się w zasięgu JCWP o statusie: **naturalna część wód**.

Ramowa Dyrektywa Wodna UE, a wraz z nią polskie prawo wodne, zobowiązuje Polskę do osiągnięcia, w każdej jednolitej części wód (rzece bądź jej odcinku; większym jeziorze) celu środowiskowego. Cel ten zależy od zaklasyfikowania części wód jako „naturalnej” lub „silnie zmienionej”; w szczególnych przypadkach można też określić odstępstwa (derogacje) od wymogu jego osiągnięcia.

Dla JCWP **uznanych za „naturalne”** celem środowiskowym jest ochrona tych wód oraz poprawa ich stanu, tak aby osiągnąć dobry stan ekologiczny i dobry stan chemiczny.

Krajowy Zarząd Gospodarki Wodnej wyznaczył w Polsce następujące obszary chronione: jednolite części wód przeznaczone do poboru wody w celu zaopatrzenia ludności w wodę przeznaczoną do spożycia, jednolite części wód przeznaczone do celów rekreacyjnych, w tym kąpieliskowych, obszary wrażliwe na eutrofizację wywołaną zanieczyszczeniami pochodzącymi ze źródeł komunalnych, obszary narażone na zanieczyszczenia związkami azotu, pochodzącymi ze źródeł rolniczych, obszary ochrony siedlisk lub gatunków, dla którego utrzymanie lub poprawa stanu wód jest ważnym czynnikiem w ich ochronie.

Ocena stanu wód powierzchniowych obejmuje analizę zmienności wskaźników biologicznych, fizykochemicznych, chemicznych oraz wskaźników mikrobiologicznych, w zależności od ustalonego dla danego punktu pomiarowo-kontrolnego programu badawczego.

W celu wykonania klasyfikacji stanu ekologicznego jednolitej części wód powierzchniowych dokonuje się interpretacji wyników badań wskaźników jakości wód dla elementów biologicznych oraz wskaźników fizykochemicznych i wskaźników chemicznych z grupy specyficznych zanieczyszczeń syntetycznych i niesyntetycznych, wspierających elementy biologiczne. Dla silnie zmienionej części wód określa się potencjał ekologiczny.

Stan/potencjał ekologiczny części wód powierzchniowych klasyfikuje się przez nadanie im jednej z pięciu klas jakości: I klasa - stan bardzo dobry, II klasa - stan dobry, III klasa - stan umiarkowany, IV klasa - stan słaby, V klasa - stan zły.

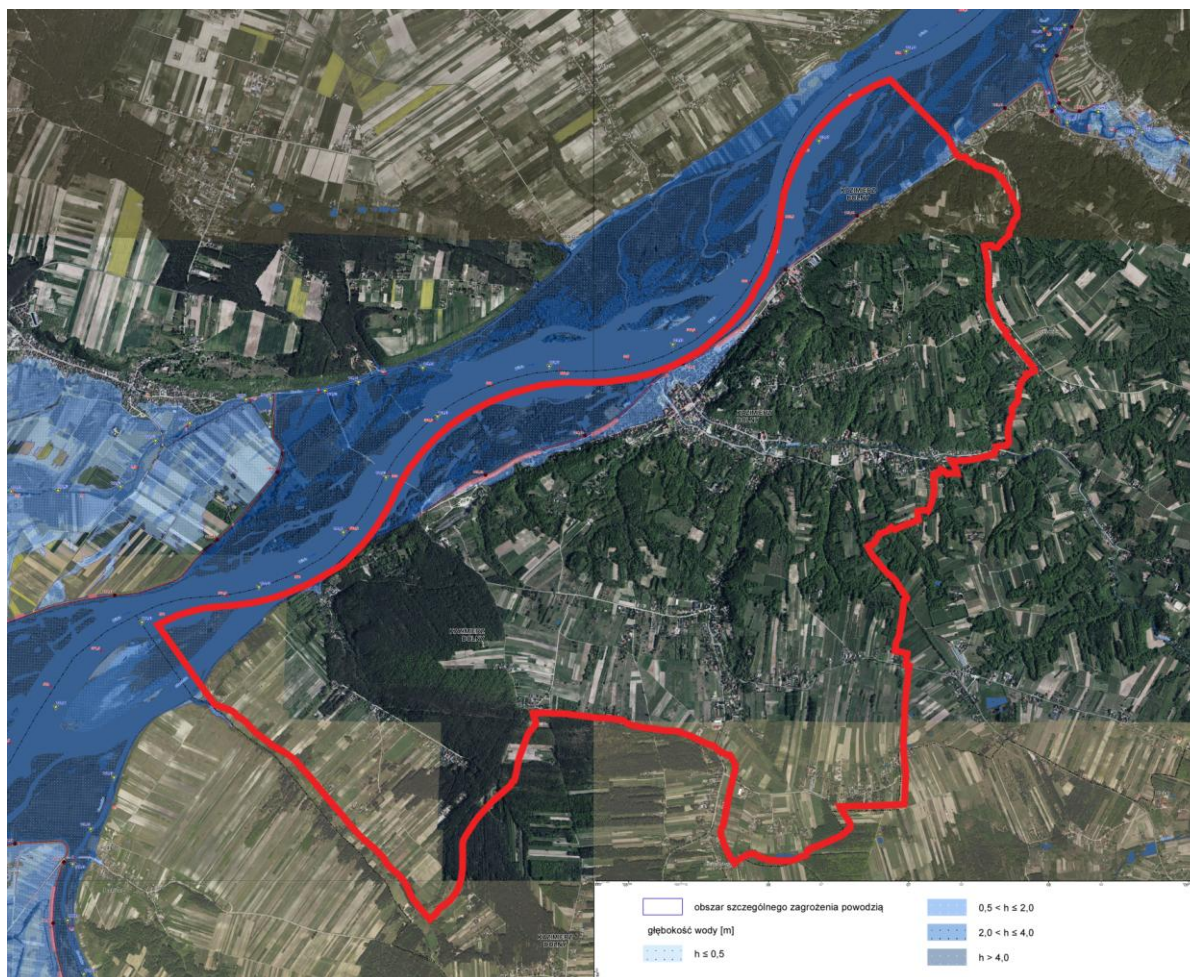
Klasyfikacja stanu chemicznego polega na określeniu stężeń substancji priorytetowych i innych substancji zanieczyszczających, stanowiących zagrożenie dla środowiska wodnego oraz porównaniu ich ze środowiskowymi normami jakości ustalonymi w rozporządzeniu.

Stan chemiczny klasyfikowany jest jako „dobry” lub „poniżej dobrego”. W ramach monitoringu operacyjnego oznaczane są tylko te wskaźniki chemiczne z grupy substancji niebezpiecznych, których źródła występują w badanej zlewni i które mogą stanowić zagrożenie dla środowiska wodnego.

Oceny stanu wód powierzchniowych dokonuje się poprzez porównanie wyniku klasyfikacji stanu ekologicznego i stanu chemicznego. Stan wód wyznaczany jest przez gorszy z tych stanów.

3.5 Zagrożenie powodziowe

Zgodnie z aktualnymi mapami zagrożenia powodziowego część obszaru opracowania zdłuż północno-zachodniej granicy tj. tereny znajdujące się w rejonie prawego brzegu Wisły znajduje się w terenach szczególnego zagrożenia powodziowego, na których prawdopodobieństwo wystąpienia powodzi jest **średnie i wynosi raz na 100 lat (Q 1%)**, gdzie głębokość wód zalewowych może dochodzić od 0,5 m do 4 m oraz w terenach szczególnego zagrożenia powodziowego, na których prawdopodobieństwo wystąpienia powodzi jest **wysokie i wynosi raz na 10 lat (Q 10%)**, gdzie głębokość wód zalewowych może dochodzić od 0,5 m do 4 m.



*Położenie obszaru objętego planem na mapie zagrożenia powodziowego –
Obszary na których prawdopodobieństwo wystąpienia powodzi jest średnie i wynosi 1% (raz na 100 lat)
(sporządzone na podstawie danych dostępnych na portalu wody.isok.gov.pl/)*

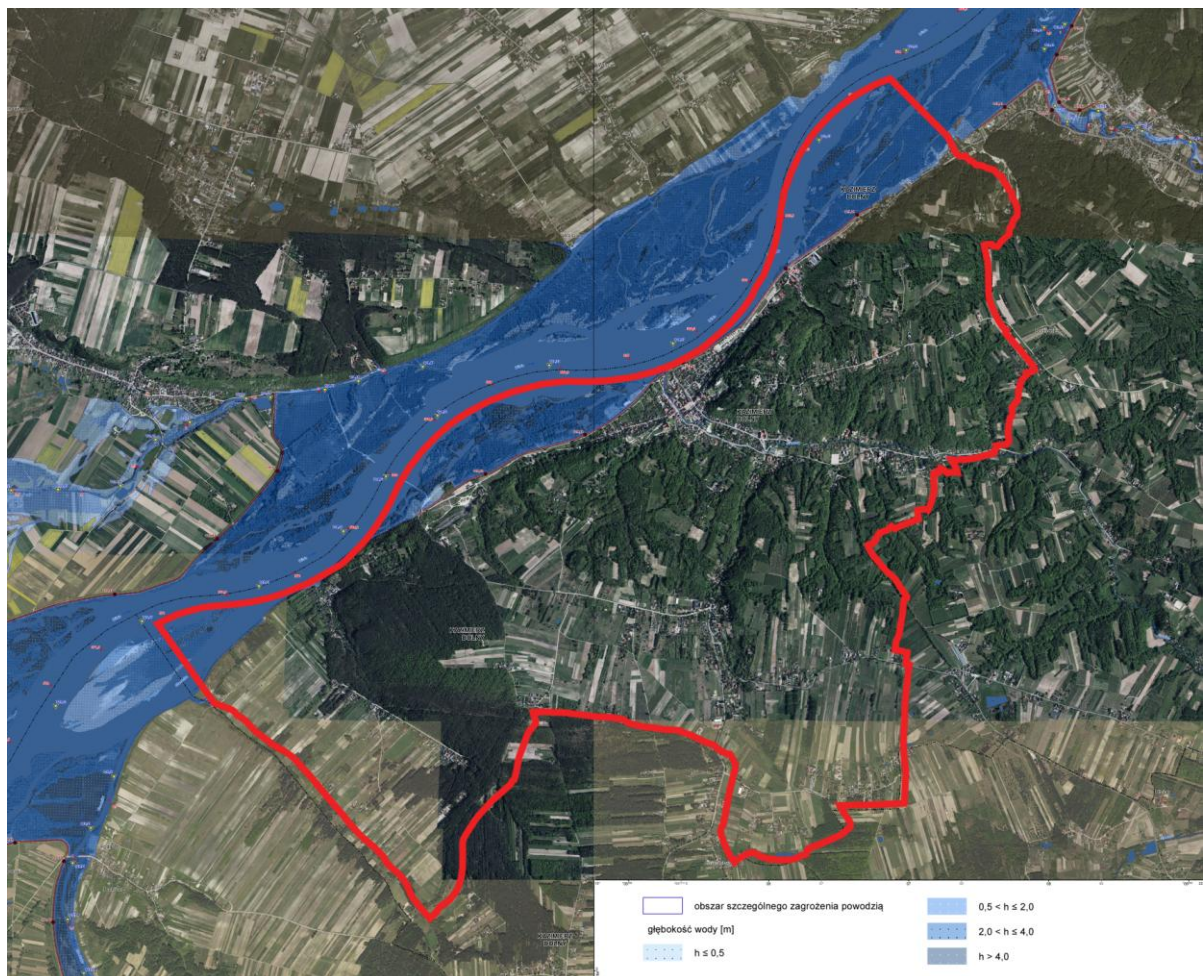
W całości w terenach szczególnego zagrożenia powodziowego położone są wyznaczane w planie tereny oznaczone symbolami:

- 2a.MS-4a.MS, 6 a.MS, 14 a.MS
- 1a.MSp, 3a.MSp, 4a.MSp
- 1a.U-4a.U
- 1a.UP
- 1a.UT
- 3.MPMU
- UP
- Uts

- Utw
- UTP
- 5.W
- 1.K
- 1.G
- ZPW

W w całości lub w części w terenach szczególnego zagrożenia powodziowego położone są wyznaczone w planie tereny oznaczone symbolami:

- 1.MN, 3.MN, 4.MN, 6.MN, 7.MN, 54.MN, 116.MN i 117.MN
- 1.UT, 3.UT, 9.UT, 11.UT i 12.UT
- 2.KDL, 4.KDL i 7.KDL
- 1a.KDD, 2a.KDD i 3a.KDD
- 1a.KDW, 2a.KDW, 3a.KDW, 3.KDW, 22.KDW, 34.KDW, 44.KDW i 54.KDW
- 1a.KS, 2a.KS, 1.KS, 3.KS, 4.KS, 6.KS, 8.KS, 10.KS i 11.KS
- 1a.ZP i 1.ZP
- 1.Z, 2.Z, 3.Z i 13.Z
- 2.R, 26.R, 87.R i 101.R
- 32.ZL, 37.ZL i 43.ZL
- 1.WS, 2.WS, 3.WS, 4.WS i 9.WS.



*Położenie obszaru objętego planem na mapie zagrożenia powodziowego –
Obszary na których prawdopodobieństwo wystąpienia powodzi jest wysokie i wynosi 10% (raz na 10 lat)
(sporządzone na podstawie danych dostępnych na portalu wody.isok.gov.pl/)*

W części w terenach szczególnego zagrożenia powodziowego położone są wyzanczone w planie tereny oznaczone symbolami:

- 1a.MS, 5a.MS, 7 a.MS, 9 a.MS -12 a.MS, 15a.MS, 21a.MS, 32a.MS.
- 2a.MSp, 5a.MSp.
- 1a.MNU.
- 1a.MNP.
- 1a.Uk, 4a.Uk.
- 1a.UO.
- 3.MUT.
- 1.KDZ.

3.6 Wody podziemne

Gmina Kazimierz Dolny położona jest w lubelsko-podlaskim (IX) regionie hydrogeologicznym. W granicach terenu wyróżnia się dwa piętra wodonośne o znaczeniu użytkowym: górnym kredowe i czwartorzędowe. Na terenie gminy Kazimierz Dolny głównym użytkowym poziomem wodonośnym jest poziom występujący w utworach kredowych – przy czym wodonośna jest tylko jego górna warstwa sięgająca do głębokości około 140 m. Ma ona charakter porowy i szczelinowo – porowy.

Zasilanie poziomu wodonośnego odbywa się przez infiltrację opadów atmosferycznych oraz przez infiltrację wód powierzchniowych. Wodoprzepuszczalność skał w stropowej części górotworu jest dobra (skała przestaje przewodzić wodę na głębokości 300 m).

Zgodnie z zapisami Planu zagospodarowania wodami na obszarze dorzecza Wisły teren będący przedmiotem opracowania położony jest w granicach **jednolitej części wód podziemnych PLGW200088**

- **Nazwa JCWPd – 88**
- **Region wodny – Środkowej Wisły**
- **Subregion - Środkowej Wisły - wyżyny**
- **Nazwa obszaru dorzecza – Obszar dorzecza Wisły**
- **Ocena stanu ilościowego – dobry**
- **Ocena stanu chemicznego – dobry**
- **Ocena ryzyka – niezagrożona**
- **Derogacje – brak**

PLGW200088 znalazła się w wykazie JCWPd przeznaczonych do poboru wody na potrzebę zaopatrzenia ludności w wodę przeznaczoną do spożycia na obszarze dorzecza Wisły, jako dostarczająca średnio powyżej 100 m² wody na dobę (zlewnie bilansowe – oś Wisły oraz zlewnie prawostronnych dopływów Wisły od granicy Regionalnego Zarządu Gospodarki Wodnej Warszawa do ujścia Wieprza).

Obszar gminy Kazimierz Dolny położony jest w zasięgu **Głównego Zbiornika Wód Podziemnych GZWP nr 406 Niecka Lubelska**, tworzącego górny kredowy poziom szczelinowo–porowy.

Jest to obszar o wysokiej ochronie (OWO) ponieważ brak izolacji zewnętrznej oraz specyficzne warunki hydrogeologiczne narażają poziom wodonośny na zanieczyszczenia. Najbardziej na zanieczyszczenia narażona jest Dolina Wisły, na pozostałym obszarze, ze względu na ograniczony dostęp (obszary chronione), oraz brak ognisk zanieczyszczeń, zagrożenie jest średnie. Potencjalnymi źródłami zanieczyszczeń mogą być: istniejące zakłady przemysłowe, komunalne, składowiska odpadów, fermy hodowlane, stacje paliw.

3.7 Warunki klimatyczne

Obszar gminy Kazimierz Dolny znajduje się w obszarze klimatu przejściowego pomiędzy morskim, a kontynentalnym w tzw. strefie klimatycznej wielkich dolin. Jest to klimat umiarkowanie ciepły. Kształtują go głównie masy powietrza napływające z zachodu. Charakteryzuje się stosunkowo łagodnymi zimami, mało zróżnicowanym temperaturowo latem oraz przewagą opadów wiosennych nad jesiennymi. Średnia roczna temperatura powietrza kształtuje się na poziomie 7.5°C, przy czym najzimniejszym miesiącem jest styczeń (-4° C), a najcieplejszym lipiec (+18° C). Opady atmosferyczne osiągają 550-600 mm/rok, a pokrywa śnieżna zalega średnio 70- 80 dni w roku.

3.8 Przyroda ożywiona i powiązania przyrodnicze

Obszar objęty planem miejscowym obejmuje między innymi dolinę rzek Wisły i Grodarza. Tereny poza zabudową użytkowane są rolniczo z polami uprawnymi, występują również znaczne połacie lasów i zarośli. Tereny zabudowane to głównie miasto Kazimierz oraz zabudowa pozostałych omawianych sołectw zlokalizowana głównie wzdłuż istniejących dróg oraz wzdłuż koryta rzeki Grodarz.

FAUNA.

Na terenie gminy Kazimierz Dolny występuje:

- **fauna wodno-błotna**, związana z ciągami siedliskowymi dolin rzecznych (m.in. brzęczki, remiza, potrzasa, błotniaka stawowego);
- **fauna polna** z gatunkami charakterystycznymi dla tego typu środowisk, takimi jak: przepiórka, skowronek, pokląskwa, gąsiorek, potrzaszcz i ortolan;
- **fauna leśna** to m.in.: zięba, rudzik, świstunka, kos, drozd śpiewak. Ze względu na brak większych kompleksów leśnych rzadko spotyka się duże ssaki - występują głównie gatunki żyjące na pograniczu lasu i pola tj.: zając, dzik, sarna oraz mniejsze ssaki należące do gatunków pospolitych;
- **fauna kserotermiczna**, związana z siedliskami muraw i zarośli kserotermicznych i stepopodobnych (pokrzewka cierniówka, pawica groszkówka)

FLORA

Na terenie gminy występuje różnorodność zbiorowisk roślinnych. Obok zbiorowisk leśnych występują zbiorowiska trawiaste, łąkowe, synantropijne – segetalne i ruderalne, jak i wodne i przywodne. Ze względu na wysoką żyzność siedliska, zróżnicowaną ekspozycję i wilgotność występuje tu wiele gatunków drzew, głównie liściastych tj.: dąb, lipa, grab, topola, osika, brzoza i klon, a na terenach położonych niżej: jesion i olcha oraz topola w zbiorowiskach łągowych związanych z doliną Wisły. Z gatunków iglastych występują : sosna, modrzew oraz świerk.

Na terenie gminy występuje wiele gatunków objętych ochroną. Wiele z nich należy do unikalnych zbiorowisk zarośli i muraw kserotermicznych występujących na zboczach lessowych zboczach doliny Wisły oraz doliny Bystrej. Wśród cennych gatunków występują tu: wisienka karłowata, powojnik pnący, wiciokrzew przewiercień, wawrzynek wilczełyko, bez zielny, ligustr pospolity, aster gawędka, obuwik pospolity, zawilec wielkokwiatowy, miłek wisoenny, osotnica włosowata, goryczka krzyżowa, wężymord stepowy, len złocisty, oman wąskolistny, kosaciec bezlistny, rzadkie gatunki turzyc, storczyków, paproci, marzanka wonna, kopytnik pospolity, zanokcica zielona, konwalia majowa, paprotnica krucha, skrzyp zimowy, śnieżyczka przebiśnieg, lilia złotogłów, wiechlina majowa, podagrycznik, gnieźnik leśny i wiele innych.

KORYTARZE EKOLOGICZNE

Zgodnie z ustawą o ochronie przyrody z dn. 16 kwietnia 2004 r. (Dz. U. z 2004 r. Nr 92, poz. 880 z póź. zm.) definiującą korytarz ekologiczny jako „obszar umożliwiający migrację roślin, zwierząt lub grzybów” stanowiący istotny z punktu widzenia funkcjonowania środowiska element przestrzeni, gwarantujący (poprzez zachowanie warunków migracji organizmów) utrzymanie możliwości wymiany i istnienia określonej puli genetycznej, liczebności osobników i gatunków, a w konsekwencji zachowanie różnorodności biologicznej środowiska.

Jedną z ważniejszych inicjatyw krajów Wspólnoty Europejskiej, przyczyniającą się do integracji współpracy w dziedzinie ochrony przyrody jest koncepcja utworzenia Europejskiej Sieci Ekologicznej (EECONET) w celu zintegrowania istniejących obszarów chronionych w poszczególnych krajach europejskich oraz potencjalnych obszarów przewidzianych do ochrony w jeden spójny system, zgodnie z przyjętymi międzynarodowymi kryteriami i standardami. Sieć EECONET mają stanowić obszary powiązane przestrzennie i funkcjonalnie oraz objęte różnymi, wzajemnie się uzupełniającymi formami ochrony przyrody. Dla ochrony środowiska oraz poprawy jego funkcjonowania biologicznego i zwiększenia bioróżnorodności powstała krajowa sieć ekologiczna ECONET - PL, która jest częścią Europejskiej Sieci Ekologicznej EECONET.

Zasadniczymi elementami sieci są:

- obszary węzłowe, w których wyróżniono biocentra i strefy buforowe;
- korytarze ekologiczne.

Dolina Wisły, zlokalizowana w obrębie terenu gminy, stanowi **biocentrum obszaru węzłowego Doliny Środkowej Wisły**.

Zgodnie z „Paneuropejską strategią ochrony bioróżnorodności biologicznej i krajobrazowej dolinana Wisły jest zaliczana do 10 systemów rzek Europy, którym nadano priorytet ochrony naturalnych walorów. Stanowi ona także korytarz ekologiczny.

3.9 Potencjalne zmiany stanu środowiska w przypadku braku realizacji ustaleń planu

W przypadku braku realizacji ustaleń projektowanego dokumentu (wariant zerowy) nie przewiduje się drastycznych zmian obecnego stanu środowiska przyrodniczego. Jednakże należy podkreślić, że założenia opracowywanego planu zmierzające do koncentracji i dogęszczenia zabudowy w obrębie obszarów już przekształconych przez człowieka, co pozwoli na zatrzymanie nadmiernej ekspansji zabudowy i ochronę tożsamości przyrodniczej pozostałych obszarów.

4. STAN PRAWNEJ OCHRONY ŚRODOWISKA

4.1 Ochrona środowiska

Analizowany teren znajduje się w rejonie następujących form ochrony przyrody:

1) Kazimierski Park Krajobrazowy

Został on powołany w celu zachowania niepowtarzalnych walorów przyrodniczych, krajobrazowych, kulturowych, historycznych i turystycznych środowiska ze szczególnym uwzględnieniem biocenoz dolin rzecznych, wąwozów i skarp lessowych z licznie występującymi gatunkami rzadkich roślin.

Na obszarze Parku obowiązują ustalenia Rozporządzenia Nr 4 Wojewody Lubelskiego z dnia 23 marca 2005 r. w sprawie Kazimierskiego Parku Krajobrazowego. Szczegółowe cele ochrony określa projekt Planu ochrony Kazimierskiego Parku Krajobrazowego z 1998 r.:

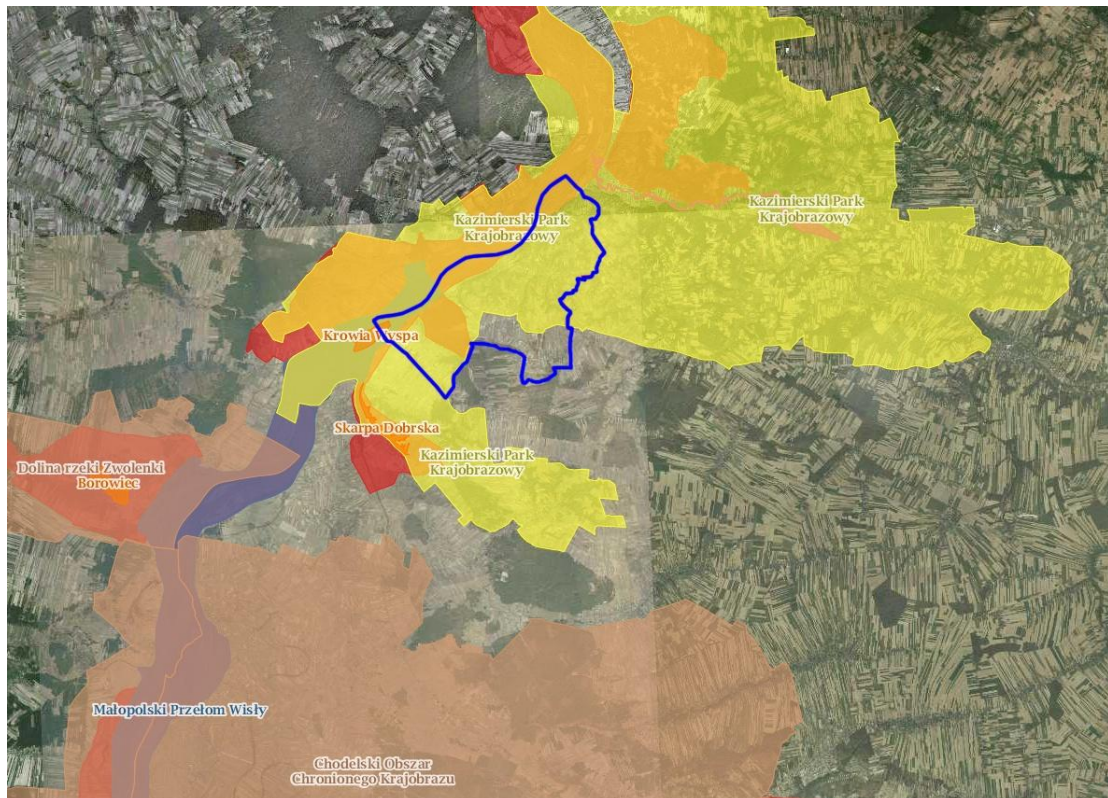
- ochronę walorów przyrodniczych
 - ochronę przed szkodliwym i niepożądanym zagospodarowaniem obszarów i stref wskazanych do ścisłej ochrony oraz zachowania;
 - ochronę i rewaloryzację walorów przyrodniczych i krajobrazowych, w tym zachowanie różnorodności biologicznej na poziomie biocenoz i ich układów przestrzennych (ze szczególnym uwzględnieniem biocenoz zarośli i muraw kserotermicznych, biocenoz związanych z dolinami rzecznyymi oraz wąwozami lessowymi, jak i poprzez zwiększenie lesistości obszaru oraz zachowanie i wzmocnienie spójności obszarów przyrodniczych), zachowanie różnorodności biologicznej na poziomie gatunkowym i populacyjnym, ochronę i zachowanie elementów przyrody nieożywionej oraz ochronę terenów przed erozją powierzchniową i wąwozową poprzez zalesianie, zadrzewianie i zadarnianie;
 - poprawę i utrzymanie walorów lokalnego klimatu;
 - zachowanie wartości krajobrazowych;
 - wzmocnienie odporności środowiska i kształtowanie samoregulującego układu struktury ekologicznej w skali regionalnej i lokalnej;
 - kształtowanie umiarkowanej intensywności zagospodarowania, ze szczególną ochroną strefy przyskarpowej i dolinnej rzek przed zabudową oraz eliminacją barier ekologicznych.
- ochronę dziedzictwa kulturowego:
 - rewaloryzację zagrożonych i utraconych wartości kulturowych;
 - ochronę wartości archeologicznych, historycznych i zabytkowych;
 - kształtowanie ładu i harmonii krajobrazu;
- kształtowanie sfery funkcjonalno-przestrzennej i społecznej poprzez:
 - poprawę ładu funkcjonalno-przestrzennego;
 - uwzględnienie naturalnej chłonności poszczególnych rejonów rekreacyjnych w kształtowaniu baz i wielkości ruchu turystycznego;
 - zapewnienie wymaganego standardu wyposażenia miejscowości w usługi podstawowe i ponadpodstawowe;
 - zapewnienie podstawowych instalacji zasilanych z komunalnych systemów z infrastruktury technicznej;
- kształtowanie sfery ekonomicznej poprzez:
 - wzrost przedsiębiorczości;
 - wykorzystanie predyspozycji lokalnych (walorów terenu);
 - usprawnienie obsługi komunikacyjnej, usługowej i technicznej;
 - uzyskanie maksymalnych korzyści ekonomicznych z rozwoju turystyki i rozwoju lecznictwa uzdrowiskowego.

2) **Rezerwat przyrody „Krowia Wyspa”**

Rezerwat faunistyczny w skład którego wchodzi wyspa, wraz z otaczającym ją pasem wody Wisły, będąca miejscem lęgowym wielu rzadkich i zagrożonych wyginięciem gatunków ptaków.

3) **Rezerwat przyrody „Skarpa Dobrska”**

Rezerwat krajobrazowy, którego celem ochrony jest zachowanie wychodni i odsłoneń różnowiekowych osadów czwartorzędowych, różnorodnych form rzeźby terenu oraz ciepłolubnych muraw z licznymi rzadkimi gatunkami roślin



Położenie terenów objętych planem względem obszarów chronionych.

4) **Obszar siedliskowy Natura 2000 – Przełom Wisły w Małopolsce (PLH0600045)**

Obszar obejmuje przełomowy odcinek doliny Wisły, od ujścia Sanny powyżej Annapola do miasta Puławy. Dolina Wisły posiada dużą wartość przyrodniczą, ponieważ jest jedną z niewielu dużych rzek w Europie, które zachowały się w stanie względnie naturalnym. W dolinie Wisły występują liczne starorzecza, łachy i zastoiska, piaszczyste wyspy oraz namuliska. Tereny te porastają rozległe zarośla wierzbowe oraz gdzieś tam płyty łęgów nadrzecznych. Część koryta rzeki jest obwałowana, a obszar międzywala zajęty jest przez zarośla wierzbowe i łąki. W górnym biegu rzeki występują strome, wapienne i lessowe skarpy wznoszące się nawet do 90 m ponad doliną Wisły. Na stokach tych występują cenne murawy ciepłolubne, zwane murawami kserotermicznymi. Na terenie ostoi stwierdzono 11 rodzajów siedlisk cennych z europejskiego punktu widzenia, które zajmują w sumie 24% powierzchni ostoi. Największą powierzchnię zajmują użytkowane ekstensywnie łąki (11%) oraz lasy łęgowe i nadrzeczne zarośla wierzbowe (4%). Obszar ten obejmuje fragment ostoi ptaków wodno - błotnych o randze europejskiej, ważnej zarówno dla gatunków lęgowych, jak i migrujących. Spośród cennych dla UE gatunków ptaków występują tu: czapla biała i czapla nadobna, bocian czarny, bielik, kulon, mewa czarnogłowa oraz rybitwa wielkodzioba. Ostoja jest również siedliskiem żółwia błotnego oraz kilku cennych dla przyrody europejskiej gatunków ryb m.in. kozy, różanki i piskorza. Dolina

Wisły uważana jest za korytarz ekologiczny rangi europejski, który umożliwia przemieszczanie się wielu gatunków zwierząt i roślin.

5) **Obszar ptasi Natura 2000 – „Małopolski Przełom Wisły” (PLB 140006)**

Obszar obejmuje fragment doliny Wisły pomiędzy Józefowem a Kazimierzem o powierzchni 6418,8 ha. Leży na wysokości od 119 do 134 m npm i charakteryzuje się wysokimi brzegami. Wśród malowniczych meandrów znajdują się liczne wyspy: nagie łąchy piaszczyste lub pokryte roślinnością, wykorzystywane często jako pastwiska. Wody zajmują 32% obszaru. Brzegi rzeki i terasę zalewową zarastają zarośla wiklinowe, łąki i pastwiska (43%), lasy wierzbowo-topolowe (4%), piaszczyste plaże (4%). Teren jest użytkowany rolniczo (17% powierzchni). Obszar jest ostoją ptasią o randze europejskiej ważną dla ptaków wodno-błotnych. Występuje tu co najmniej 14 gatunków ptaków z Załącznika I Dyrektywy Ptasiej. Szczególne znaczenie mają populacje gatunków takich jak: rybitwa białoczelna i rzeczna, ostrygojad, dzięcioł biało-grzbiety, mewa czarnogłowa, szablodziób, batalion, krwawodziób, mewa pospolita, rycyk, płaskonos, nurogęś i zimorodek.

6) **Obszar siedliskowy Natura 2000 - „Płaskowyż Nałęczowski” (PLH 060015)**

Ostoja obejmuje jeden z najsilniej urzeźbionych rejonów w Europie. Średnio występuje tu 10 km lessowych wąwozów na kilometr kwadratowy terenu. Ostoja w 60% porośnięta jest lasem, pozostałe tereny, szczególnie obszary wierzchowinowe, są uprawiane rolniczo. W ostoi znajdują się także grotty w Bochothnicy. Powstały one w wyniku eksploatacji wapienia i stanowią unikalne stanowisko geologiczne i jest cenną pamiątką kulturową. Grotty znajdują się na 70-cio metrowym zboczu doliny rzeki Bystrej, która wchodzi w skład tzw. krainy pstrąga i lipienia. W jej dolinie znajdują się stawy rybne i wilgotne ekstensywnie użytkowane łąki. Zbocza i dna wąwozów porasta grąd lipowo-grabowy, a lokalnie również świetlista dąbrowa. Grotty są jedną z 20 największych zimowych ostoi nietoperzy w Polsce. Spotyka się tu 14 gatunków tych ssaków, z czego 4 znajdują się w załączniku II Dyrektywy Siedliskowej. Prócz nich stwierdzono tu obecność 6 siedlisk z załącznika I i 9 innych gatunków (prócz 4 wymienionych wcześniej nietoperzy) zwierząt znajdujących się w załączniku II Dyrektywy Siedliskowej, a także 2 chronione gatunki roślin naczyniowych.

Na terenie objętym opracowaniem, znajdują się również **pomniki przyrody**:

- stanowisko wawrzynka wilczelyko, pow. 0,01 ha, Kazimierz Dolny na terenie Ośrodka wypoczynkowego LPBP Lublin, ul. Puławska 116 (Rozporządzenie Wojewody Lubelskiego Nr 1 z dnia 18.07.1990r. w sprawie uznania za pomniki przyrody Dz.Urz.Woj.Lub. Nr 15, poz. 199);
- dąb szypułkowy (*Qercus robur*), obwód 620 cm, obok Domu Prasy (Zarządzenie Wojewody Lubelskiego Nr 42 z dnia 22.10.1987r. w sprawie uznania za pomniki przyrody Dz.Urz.Woj.Lub. Nr 12, poz. 211).

4.2 Ochrona wód

Obszar objęty planem położony jest w zasięgu **Głównego Zbiornika Wód Podziemnych GZWP – 406 Niecka Lubelska**, kreda górna, w ośrodku szczelinowo-porowym, będącego obszarem o wysokiej ochronie (OWO). Brak izolacji zewnętrznej oraz specyficzne warunki hydrogeologiczne sprawiły, że poziom wodonośny jest narażony na zanieczyszczenia. Najbardziej na zanieczyszczenia narażona jest Dolina Wisły, na pozostałym obszarze, ze względu na ograniczony dostęp (obszary chronione) oraz brak ognisk zanieczyszczeń zagrożenie jest średnie. Potencjalnymi źródłami zanieczyszczeń mogą być: istniejące zakłady przemysłowe, komunalne, oczyszczalnie ścieków, składowiska odpadów, ферmy hodowlane, stacje paliw.

4.3 Ochrona złóż

Ochrona udokumentowanych złóż kopalin naturalnych, zgodnie z przepisami ustawy Prawo geologiczne i górnicze, polega na racjonalnym gospodarowaniu ich zasobami oraz wykluczeniu lokowania w obrębie złóż funkcji uniemożliwiających wyeksploatowanie surowca. Przeznaczenie na inne cele może nastąpić po wyeksploatowaniu surowca.

Na terenie objętym opracowaniem występuje złożo opok w Kazimierzu Dolnym (ID 953) – złożo kamienia do celow drogowych i budowlanych. Złożo zlokalizowane jest w skarpie doliny Wisły w Kazimierzu Dolnym i obejmuje fagment wychodni gorno kredowych opok. Eksploatacja tego złoża została zaniechana.

Nazwa złoża	Stan zagospodarowania złoża	Surowiec	Zasoby złoża		Wydobycie
			Geologiczne bilansowanie	Przemysłowe	
Kazimierz Dolny	E	Opoki	1 173	–	–

5. STAN ŚRODOWISKA NA OBSZARACH OBJĘTYCH PRZEWIDYWANYM ZNACZĄCYM ODDZIAŁYWANIEM

Na obszarze objętym miejscowym planem zagospodarowania przestrzennego nie przewiduje się terenów objętych znaczącym oddziaływaniem na środowisko.

6. PROBLEMY OCHRONY ŚRODOWISKA ISTOTNE Z PUNKTU WIDZENIA REALIZACJI PROJEKTOWANEGO DOKUMENTU, UCIAŹLIWOŚCI I ZAGROŻENIA ŚRODOWISKA

Na opisywanym terenie istnieją formy ochrony przyrody w rozumieniu ustawy Prawo ochrony środowiska oraz w rozumieniu ustawy o ochronie przyrody z dnia 16 kwietnia 2004 r., dlatego też występują ograniczenia wynikających z konieczności kompleksowej ochrony ich zasobów.

Realizacja ustaleń planu nie napotyka na problemy ochrony środowiska; będzie stanowić kontynuację stanu istniejącego i pozwoli na poprawę ładu przestrzennego w tej części gminy.

7. IDENTYFIKACJA ŹRÓDEŁ ODDZIAŁYWAŃ, OCENA ODDZIAŁYWAŃ I PROPOZYCJE ROZWIĄZAŃ MAJĄCYCH NA CELU ZAPOBIEGANIE, OGRANICZANIE LUB KOMPENSACJĘ PRZYRODNICZĄ NEGATYWNYCH ODDZIAŁYWAŃ NA ŚRODOWISKO

7.1 Wpływ ze względu na emisje substancji do powietrza.

Celem uzyskania informacji o poziomach stężeń substancji zanieczyszczających powietrze co roku wykonywana jest ocena jakości powietrza. Zgromadzone w ramach oceny dane są niezbędne do podjęcia decyzji o potrzebie utrzymania jakości powietrza na dotychczasowym poziomie lub prowadzenia działań naprawczych ze wskazaniem prawdopodobnych przyczyn występowania ponadnormatywnych stężeń zanieczyszczeń w określonych rejonach.

Ocena jakości powietrza w Polsce odbywa się w wyznaczonych w każdym województwie strefach, gmina Kazimierz Dolny znajduje się w strefie lubelskiej (kod strefy PL0602). Obejmuje ona obszar województwa nie wchodzący w skład aglomeracji lubelskiej. Wojewodzki Inspektorat Ochrony Środowiska w Lublinie w Raporcie o stanie środowiska

województwa lubelskiego w roku 2017, dokonał oceny jakości powietrza. Wynikiem analizy poziomu stężeń zanieczyszczeń jest określenie klasy strefy dla danego zanieczyszczenia, oddzielnie ze względu na ochronę zdrowia ludzi i ze względu na ochronę roślin. Żaden z punktów wojewódzkiej sieci pomiarowych nie znalazł się w granicach gminy. Najbliższa omawianego obszaru stacja znajduje się w Puławach.

Rodzaj zanieczyszczenia	SO ₂	NO ₂	PM10	Pb	C ₆ H ₆	CO	O ₃	As	Cd	Ni	BaP	PM 2,5
Klasa	A	A	C	A	A	A	A	A	A	A	C	A

Tab. Klasy zanieczyszczenia powietrza ze względu na ochronę zdrowia ludzi strefy lubelskiej uzyskane w ocenie rocznej za 2017 r.

Rodzaj zanieczyszczenia	SO ₂	NO _x	O ₃
Klasa	A	A	A

Tab. Klasy zanieczyszczenia powietrza ze względu na ochronę roślin strefy lubelskiej uzyskane w ocenie rocznej za 2017 r.

klasa A – zanieczyszczenia o stężeniach poniżej poziomu dopuszczalnego, bądź docelowego;

klasa B – zanieczyszczenia o stężeniach powyżej poziomu dopuszczalnego, lecz nie przekraczających poziomu dopuszczalnego powiększonego o margines tolerancji;

klasa C – zanieczyszczenia o stężeniach powyżej poziomu dopuszczalnego powiększonego o margines tolerancji, powyżej poziomu docelowego, w przypadku gdy margines tolerancji nie jest określony o stężeniach powyżej poziomu dopuszczalnego.

Zidentyfikowane obszary przekroczeń pyłu PM10 klasa C, wymagają podjęcia działań na rzecz poprawy jakości powietrza. Najbliżej terenu objętego planem zidentyfikowanym obszarem przekroczeń (dotyczącym pyłu PM10), wymagającymi podjęcia działań na rzecz poprawy jakości powietrza są Puławy.

Pozostałe parametry zaliczono do klasy A – głównym celem działań w strefie jest więc utrzymanie jakości powietrza na tym samym bądź lepszym poziomie. Największymi zagrożeniami dla jakości powietrza na terenie objętym planem są ciągi komunikacyjne oraz źródła niskiej emisji z indywidualnego ogrzewania budynków opartego na węglu, w mniejszym stopniu przemysłowe. Ewentualne zagrożenie dla jakości powietrza może stanowić fabryka nawozów sztucznych w Puławach, która zlokalizowana jest na północ od omawianego obszaru.

Obszar objęty miejscowym planem zagospodarowania przestrzennego jest obecnie częściowo zainwestowany. Stan istniejący charakteryzuje jednak brak znaczących źródeł emisji wewnątrz obszaru objętego planem.

Skutki realizacji ustaleń planu:

- wprowadzenie nowych źródeł emisji pochodzących z indywidualnych systemów grzewczych
- wprowadzenie nowych źródeł emisji komunikacyjnych (z układu w obrębie terenu planu). Wielkość emisji będzie funkcją natężenia i kategorii (pojazdy osobowe) ruchu generowanego przez lokowaną funkcję.

W związku z możliwym rozwojem zabudowy, przy obecnym poziomie zanieczyszczeń, można oczekiwać:

- w przypadku tzw. niskiej emisji przekroczeń standardów, przy czym będą one właściwe raczej dla sezonu jesienno – zimowego czyli dla sezonu grzewczego.
- w przypadku emisji komunikacyjnych, przy raczej ograniczonym ruchu oddziaływania komunikacyjne winny się ograniczać do powierzchni zajętych przez układ komunikacyjny.

W fazie realizacji obiektów budowlanych oddziaływanie na środowisko w zakresie ochrony powietrza związane będzie z wykonaniem prac budowlanych oraz zagospodarowaniem terenu, wykonania prac ziemnych, itp. Powyższe spowodować może:

- zapylenie spowodowane użyciem sprzętu budowlanego, wykonywaniem robót ziemnych;
- emisję spalin przez sprzęt budowlany oraz pojazdy dowożące niezbędne materiały.

Jednakże zanieczyszczenie powietrza w czasie fazy budowy będzie krótkotrwałe.

Oddziaływania:

B - bezpośrednie, P - pośrednie, W - wtórne, Sk - skumulowane, K - krótkoterminowe, S – średnioterminowe, D - długoterminowe, St – stałe, C – chwilowe, P – pozytywne, N – negatywne.

Rodzaj zanieczyszczeń	Źródło	Teren	Komentarz	Oddziaływania
Gazowe i pyłowe zanieczyszczenia powietrza atmosferycznego	Emisja zanieczyszczeń powietrza z pojazdów samochodowych	Obszar planu	Oddziaływania nieznaczne ze względu na brak nowych dróg tranzytowych. plan wprowadza jedynie dodatkowe elementy sieci dróg wewnętrznych, których realizacja nie jest konieczna i będzie zależała od woli właścicieli terenu.	B/P; D; St; N
	Systemy grzewcze		Wielkość emisji będzie zależna od jakości urządzeń grzewczych i stosowanych paliw.	B; D; C; N

Tab. Identyfikacja możliwych oddziaływań na środowisko – powietrze atmosferyczne.

Potencjalne oddziaływania wynikające z emisji zanieczyszczeń do powietrza można zaliczyć do **negatywnych słabych lub umiarkowanych o charakterze stałym** z okresowymi wzrostami emisji sezonie grzewczym. Oddziaływania te jednakże nastąpiłyby również w przypadku prognozowanego rozwoju zainwestowania obszaru w oparciu o decyzje o ustaleniu warunków zabudowy.

Ochrona powietrza atmosferycznego jest realizowana w ustaleniach planu przez kolejne zapisy:

13.13. Zakazuje się lokalizacji parkingów (komercyjnych) w terenach zabudowy mieszkaniowej jednorodzinnej, które nie są związane z przeznaczeniem podstawowym i uzupełniającym ustalonym dla tych terenów.

14.6. Przyjmuje się następujące zasady zaopatrzenia terenu w ciepło:

14.6.1 przyjmuje się zasadę zaopatrzenie w ciepło zabudowy położonej w obszarze objętym planem przez zastosowanie najlepszej dostępnej techniki wykorzystywanej w jego wytwarzaniu z niskoemisyjnych źródeł, w tym: energii elektrycznej, gazu ziemnego, gazu propan-butan oraz paliw stałych z wykorzystaniem odpowiednich technologii spalania;

14.6.2 dopuszcza się utrzymanie obecnego sposobu ogrzewania budynków i przygotowania ciepłej wody w oparciu o indywidualne źródła ciepła i lokalny system grzewczy;

14.6.3 dopuszcza się wykorzystywanie odnawialnych źródeł energii, w tym energii słonecznej, energii wiatru i ciepła górotworu przez stosowanie między innymi fotowoltaiki, kolektorów słonecznych, wiatrowni, pomp ciepła itp.;

14.6.4 dopuszcza się dostarczanie ciepła do ogrzewania budynków oraz ciepłej wody ze źródeł znajdujących się poza obszarem objętym planem;

14.6.5 dopuszcza się przebudowę i remonty istniejących oraz budowę nowych sieci ciepłowniczych i urządzeń służących zaopatrzeniu zabudowy w ciepło.

W ustaleniach w ten sposób zaznaczono dążenie do zmniejszenia emisji zanieczyszczeń powietrza atmosferycznego ze źródeł lokalnych. Ustalenie to w zasadzie pozostaje poza możliwościami stanowienia planu zagospodarowania przestrzennego.

7.2 Wpływ ze względu na wody powierzchniowe i podziemne.

Tereny objęte planem położone są w obszarze wymagającym szczególnej ochrony planistycznej z uwagi na zasięg **Głównego Zbiornika Wód Podziemnych GZWP nr 406 Niecka Lubelska**, którego ochrona polega na wykluczeniu lokalizacji inwestycji mogących wpływać znacząco na jakość i ilość wód podziemnych i powierzchniowych wg przepisów odrębnych.

Jest to obszar o wysokiej ochronie (OWO) ponieważ brak izolacji zewnętrznej oraz specyficzne warunki hydrogeologiczne narażają poziom wodonośny na zanieczyszczenia. Najbardziej na zanieczyszczenia narażona jest Dolina Wisły, na omawianym obszarze natomiast, ze względu na ograniczony dostęp (obszary chronione), oraz brak ognisk zanieczyszczeń, zagrożenie jest średnie.

Podstawowymi celami środowiskowymi dla jednolitych części wód podziemnych jest utrzymanie lub poprawa ich jakości w celu zachowania dobrego stanu ilościowego oraz chemicznego.

Zagrożeniem dla wód podziemnych może być infiltracja zanieczyszczeń z podjazdów oraz miejsc postojowych. Obowiązek odprowadzenia ścieków do kanalizacji miejskiej ma na celu ochronę środowiska wodno-gruntowego.

W wyniku postępującego rozwoju zainwestowania pojawią się obiekty kubaturowe i powierzchnie utwardzone, których zakres, głównie w przypadku zabudowy mieszkaniowej jednorodzinnej, nie powinien być jednak znaczny w stosunku do powierzchni działek budowlanych. W analizowanym obszarze nie zachodzi również prawdopodobieństwo zużycia wody w sposób obciążający zasoby wód podziemnych.

Rodzaj oddziaływań	Źródło	Teren	Komentarz	Oddziaływania
Jakościowe	Ścieki	Obszar planu	1. Bytowe i gospodarcze 2. Wody opadowe z dróg i powierzchni szczelnych narażonych na zanieczyszczenie	B; D; C; N
	Odpady komunalne i inne niż niebezpieczne		W ilości determinowanej przez ilość użytkowników i mieszkańców, przy pełnej sprawności miejskiego systemu usuwania odpadów – bez bezpośrednich skutków dla środowiska (zaśmiecenie terenu).	B; D; C; N
	Odpady niebezpieczne		Oddziaływanie nie wystąpi	-
Ilościowe	Wody opadowe niezanieczyszczone		Przy zakładanym sposobie postępowania ze ściekami komunalnymi brak oddziaływań, w przypadku wód opadowych odprowadzanych z dachów i powierzchni utwardzonych nie ponad obowiązujące normy	B; D; St; P
	Odprowadzanie wód systemami kanalizacji		Wprowadzenie powierzchni szczelnych i odprowadzanie zanieczyszczonych wód opadowych poza obszar zasilania wód gruntowych i powierzchniowych	B; D; S; N
	Przekształcenie stosunków wodno-gruntowych		Wskutek wzrostu współczynnika odpływu (utwardzenie powierzchni) i odprowadzeniem wód za pośrednictwem kanalizacji, nie znaczące dla wód podziemnych.	B/P, D, N

Tab. Identyfikacja możliwych oddziaływań na środowisko – wody.

W zakresie ochrony jakościowej i ilościowej (zasilanie wód podziemnych) ustalenia planu stanowią:

14.3 Przyjmuje się następujące zasady budowy, przebudowy i remontów systemu odprowadzania ścieków z zabudowy położonej w obszarze objętym planem:

14.3.1 przyjmuje się zasadę docelowego wyposażenia wszystkich terenów przeznaczonych pod zabudowę w urządzenia i sieci kanalizacyjne;

14.3.2 przyjmuje się zasadę docelowego podłączania budynków do sieci kanalizacyjnej;

14.3.3 dopuszcza się – do czasu wyposażenia terenów w sieć kanalizacyjną – odprowadzanie ścieków do szczelnych zbiorników bezodpływowych i ich okresowe usuwanie w sposób wskazany przez gminę;

14.3.4 dopuszcza się odprowadzanie ścieków do przydomowych oczyszczalni ścieków wyłącznie w terenach położonych poza wyznaczoną na rysunku planu granicą strefy ustaleń szczegółowych;

14.3.5 zakazuje się odprowadzania ścieków do gruntu i ich rozsączkowania;

14.3.6 dopuszcza się budowę nowych odcinków kanalizacji oraz przebudowę i remont istniejącej sieci i urządzeń kanalizacji.

14.4 Przyjmuje się następujące zasady budowy, przebudowy i remontów systemu odprowadzenia wód opadowych i roztopowych z terenów objętych planem:

14.4.1 przyjmuje się zasadę odprowadzania wód opadowych i roztopowych z powierzchni dachowych oraz z nawierzchni utwardzonych (po ich uprzednim podczyszczeniu) poza teren działki budowlanej systemem kanalizacji deszczowej do odbiorników znajdujących się poza granicami planu;

14.4.2 dopuszcza się możliwość powierzchniowego odprowadzania wód opadowych i roztopowych z powierzchni nieutwardzonych do gruntu, pod warunkiem nienaruszenia stosunków wodnych terenu;

14.4.3 dopuszcza się retencję wód opadowych i roztopowych odprowadzanych z powierzchni dachowych oraz z nawierzchni utwardzonych (po ich uprzednim podczyszczeniu) do zbiorników naziemnych lub zamkniętych zbiorników podziemnych, usytuowanych na działce budowlanej dla wtórnego ich wykorzystania między innymi do celów gospodarczych, technologicznych, pielęgnacji zieleni, mycia nawierzchni utwardzonych itp.;

14.4.4 dopuszcza się przebudowę i remonty istniejących i budowę nowych odcinków sieci kanalizacji deszczowej w obszarze objętym planem.

Z treści ustaleń wynika zatem, że zarówno ścieki jak i potencjalnie zanieczyszczone wody opadowe mają być docelowo odprowadzane do sieci kanalizacyjnych. Jest to rozwiązanie korzystne i skuteczne. Powstające ścieki na analizowanym obszarze zgodnie z ustaleniami projektu planu dotyczącymi obsługi w zakresie infrastruktury technicznej odprowadzane będą do kanalizacji sanitarnej. Należy założyć również, że powstaną niewielkie, nowe źródła ścieków opadowych z terenów utwardzonych oraz zadaszeń. Zabudowanie oraz uszczelnienie powierzchni obszaru objętego planem spowoduje nieznaczne zmniejszenie infiltracji wód opadowych a w konsekwencji transformację opadu w spływ powierzchniowy docelowo ujęty w system kanalizacji deszczowej.

Sposób postępowania z wodami opadowymi z terenów utwardzonych został dostosowany do warunków hydrogeologicznych. Należy również stwierdzić, że projektowany dokument nie generuje negatywnych oddziaływań na cele środowiskowe **Jednolitych Części Wód Powierzchniowych: RW2000212399 Wisła od Kamiennej do Wieprza, RW200062378 Grodarz oraz Jednolitej Części Wód Podziemnych (JCWPd) Europejski kod - PGLW2000106.** Celem środowiskowym jest ochrona wód powierzchniowych oraz poprawa ich stanu, tak aby osiągnąć dobry stan ekologiczny i chemiczny, a także utrzymanie dobrego stanu wód podziemnych.

7.3 Wpływ na świat roślinny i zwierzęcy.

Rodzaj oddziaływań	Źródło	Teren	Komentarz	Oddziaływania
Eliminacja siedlisk i zbiorowisk	Wprowadzenie zainwestowania	Obszar planu	Wprowadzenie obiektów budowlanych oraz powierzchni z okrywą sztuczną	B; D; St; N
Wprowadzenie gatunków obcej proveniencji	Nasadzenia		Zastosowanie do nasadzeń obcych (nie pochodzących z doboru naturalnego) gatunków	B/P; D; St; N
Synantropizacja	Nowe siedliska		Powstanie siedlisk i stworzenie warunków bytowych dla gatunków związanych z zabudową	B/P; D; St; N

Tab. Identyfikacja możliwych oddziaływań na środowisko – różnorodność biologiczna, rośliny, zwierzęta.

Analizowany obszar jest już obecnie w części zainwestowany – zabudowa zlokalizowana jest w obrębie miasta Kazimierz Dolny a w pozostałej części głównie wzdłuż istniejących dróg. Plan, w ślad za ustaleniami Studium, przewiduje nowe tereny pod rozwój zabudowy, głównie pod rozwój budownictwa mieszkaniowego jednorodzinnego, pensjonatowego, oraz mieszkaniowego z dopuszczeniem funkcji usług komercyjnych a także funkcji usługowych różnego typu.

Realizacja tych ustaleń pogorszy stan siedlisk gatunków roślin i zwierząt w nieznacznym stopniu. Przeznaczenie pod inwestycje terenów do tej pory niezabudowanych spowoduje zmniejszenie powierzchni biologicznie czynnej oraz ograniczenia występowania głównie gatunków roślin i zwierząt przystosowanych już do życia w środowisku silnie przekształconym przez człowieka, gdyż rozwój zabudowy przewidywany jest w większości w obszarach już istniejącej zabudowy. Działania zmierzające do koncentracji i dogęszczenia zabudowy oraz dążenie do wytworzenia zwartych struktur w obrębie obszarów już przekształconych przez człowieka, tworzących dobrze zdefiniowane wnętrza ruralistyczne pozwolą na zatrzymanie nadmiernej ekspansji zabudowy i ochronę tożsamości przyrodniczej pozostałych obszarów. W wyznaczanych obszarach zabudowy zachowanie zostają luki pozwalające na migrację gatunków pomiędzy kompleksami leśnymi uniemożliwiając właściwe funkcjonowanie korytarzy.

Tereny o najwyższych funkcjach przyrodniczych, stanowiące miejsce życia wielu gatunków roślin i zwierząt, nie ulegają zmniejszeniu i przekształceniu. Opracowanie zmiany studium zachowuje istniejącą powierzchnię kompleksów leśnych. Zachowane i kształtowane są również korytarze ekologiczne umożliwiające swobodne przemieszczanie się gatunków fauny i flory. Projekt zmiany studium uwzględnia istniejące formy ochrony przyrody w celu zachowania cennych i rzadkich gatunków roślin i zwierząt.

7.4 Wpływ ze względu na emisję hałasu i wibracji.

Głównym źródłem oddziaływań akustycznych na obszar objęty planem będzie hałas w obrębie istniejących dróg. Ochrona przed hałasem na poziomie realizacji ustalonej funkcji oznacza ograniczenia sprowadzające się do odpowiednich rozwiązań na etapie projektowania i wykonawstwa obiektów usługowych. Plan dopuszcza również w terenach przeznaczonych pod zabudowę mieszkaniową jednorodziną lokalizację wyłącznie usług nieuciążliwych.

Zakłada się, że przewidziane przeznaczenie dla terenów obecnie nie zainwestowanych pozostanie bez znaczącego wpływu na wzrost natężenia ruchu kołowego oraz ewentualny wzrost klimatu akustycznego w analizowanym obszarze. Oddziaływania wynikające z emisji hałasu i promieniowania elektromagnetycznego można zaliczyć do negatywnych niskich lub umiarkowanych. Nie przewiduje się prawdopodobieństwa naruszenia obowiązujących standardów dla zabudowy mieszkaniowej.

Czynnik	Możliwość wystąpienia	Prognozowane oddziaływanie i jego natężenie
Emisja hałasu komunikacyjnego	Wystąpi w otoczeniu ulic	Oddziaływania minimalne - dodatkowy przewidywany ruch generowany głównie przez nowe obiekty planowane w terenie objętym planem.
Hałas związany z lokowanymi funkcjami wynikający z użytkowania obiektów	Wystąpi	Oddziaływanie w stopniu nieznaczącym.

Tab. Identyfikacja możliwych oddziaływań na środowisko – wpływ hałasu.

7.5 Wpływ na powierzchnię ziemi i gleby.

Teren objęty planem jest w części zainwestowany. Dalsze przekształcenia powierzchni ziemi wynikać będą z koniecznych prac ziemnych dla potrzeb posadowienia nowoprojektowanej zabudowy oraz ewentualnej rozbudowy infrastruktury technicznej. W granicach Kazimierskiego Parku Krajobrazowego zakazana jest zabudowa rzek oraz wykonywanie prac ziemnych naruszających w trwały sposób strukturę rzeźbę terenu, niszczących zadrzewienia śródpolne oraz przydrożne. Jednak z uwagi na projektowany sposób zagospodarowania terenu nie należy spodziewać się znacznych przekształceń.

W ramach ustalonego wskaźnika zabudowy powstaną nowe obiekty budowlane, co wiąże się z oddziaływaniem na gleby. Realizacja ustaleń spowoduje zmiany powierzchni polegające na jej utwardzeniu. Utwardzenie powierzchni wpływa na wielkość odprowadzanych wód opadowych. Ogranicza wielkość infiltracji, co ma wpływ na retencję podziemną. Ustalenia dotyczące procentowego udziału powierzchni biologicznie czynnej będą czynnikiem równoważącym wielkość przechwytywanych i wielkość infiltrujących wód opadowych.

Rodzaj oddziaływań	Źródło	Teren	Komentarz	Oddziaływania
Eliminacja okrywy glebowej	Dyspozycja przestrzenna planu	Obszar planu	Wprowadzenie zabudowy i powierzchni z okrywą sztuczną	B; D; St; N; Sk→krajobraz, wody, klimat
Zmiany ukształtowania			Przekształcenia związane z wprowadzeniem zainwestowania, przy stosunkowo niewielkich kubaturach obiektów przekształcenia w ograniczonym zakresie.	B; D; St; N; Sk→krajobraz

Tab. Identyfikacja możliwych oddziaływań na środowisko – powierzchnia ziemi.

7.6 Wpływ na krajobraz.

Ustalenia projektu planu mają na celu poprzez odpowiednie zagospodarowanie terenu tj. określenie gabarytów obiektów, formy architektonicznej, ustalenie nieprzekraczalnych linii zabudowy, zachowanie wartości krajobrazowych terenu i harmonijnie wpisane go w otoczenie.

Realizacja ustaleń projektu planu nie zmieni w znacznym stopniu walorów krajobrazowych obszaru objętego częściową zmianą funkcji. Kontynuacja i koncentracja funkcji mieszkaniowej i zagrodowej w obrębie wyznaczonych jednostek będzie dla krajobrazu działaniem pozytywnym, ograniczającym rozpraszanie zabudowy oraz potencjalne wprowadzenie zabudowy, lub przeskalowanych pojedynczych obiektów na najbardziej eksponowane miejsca krajobrazu.

7.7 Wpływ na klimat.

W wyniku rozwoju zainwestowania zmiany (w skali mikroklimatu) w lokalnych stosunkach klimatycznych mogą dotyczyć minimalnych i maksymalnych temperatur powietrza (niewielki wzrost), wilgotności powietrza (większe obniżenie w ciągu dnia), prędkości wiatru (zależnie od rozmieszczenia obiektów i wielkości powierzchni niezabudowanej). Nie będą one wpływać na warunki klimatu odczuwalnego terenu objętego planem i sąsiednich.

Na etapie wykonywania prac budowlanych będzie mieć miejsce krótkotrwały wzrost zapylenia, wzrost hałasu powodowanego pracą ciężkiego sprzętu budowlanego i środków transportowych, wzrost emisji spalin silnikowych. Oddziaływania na klimat można zaliczyć do negatywnych słabych.

7.8 Wpływ na zasoby naturalne, zabytki, dobra materialne.

Nie identyfikuje się tego typu oddziaływań. Na analizowanym obszarze nie przewiduje się wystąpienia zagrożeń dla złóż surowców mineralnych ani obiektów zabytkowych podlegających ochronie konserwatorskiej. W ustaleniach planu przewidziano zapisy dotyczące zasad ochrony dziedzictwa kulturowego i zabytków oraz ustalenia szczegółowe dla terenu powierzchniowej eksploatacji złoża kopalin naturalnych.

7.9 Wpływ na ludzi.

Ochrona warunków życia korzystających z lokowanych funkcji polega w głównej mierze na dążeniu do zachowania, określonych przepisami prawa, standardów środowiska. Zważywszy na ograniczoną wielkość emisji zanieczyszczeń z tytułu lokowanych w obszarze funkcji nie należy spodziewać się przekroczenia standardów środowiska zarówno wewnątrz jak i w otoczeniu terenu objętego planem, w tym, w szczególności terenów objętych szczególną ochroną (standardy akustyczne) zabudowy mieszkaniowej.

Biorąc pod uwagę istniejące zagospodarowanie terenu w ramach analizowanego obszaru a także przewidywane zagospodarowanie stwierdzić można, iż realizacja ustaleń planu nie będzie miała wpływu na zdrowie ludzi.

8. INFORMACJE O MOŻLIWYM TRANSGRANICZNYM ODDZIAŁYWANIU NA ŚRODOWISKO

Nie identyfikuje się możliwości wystąpienia tego typu oddziaływań.

9. METODY ZAPOBIEGANIA, OGRANICZENIA LUB KOMPENSACJI PRZYRODNICZEJ NEGATYWNYCH ODDZIAŁYWAŃ NA ŚRODOWISKO MOGĄCYCH BYĆ REZULTATEM REALIZACJI PROJEKTOWANEGO DOKUMENTU

W wyniku realizacji projektu miejscowego planu zagospodarowania przestrzennego nie wystąpią nowe, negatywne oddziaływania na środowisko, w tym na cele i przedmiot obszaru Natura 2000 oraz integralność tego obszaru.

W granicach obszarów Natura 2000 wyznacza się jedynie pojedyncze tereny inwestycyjne. Ze względu na skalę zmian nie przewiduje się, aby wymienione jednostki wpłynęły znacząco negatywnie na cele ochrony ww. obszaru Natura 2000. Proponowane przeznaczenie terenów wpłynie w niewielkim stopniu na bogactwo danej biocenozy. Jest ono zgodne ze wskazaniami zawartymi w projekcie planu ochrony KPK, gdzie dopuszcza się na danym obszarze rozwój turystyki kwalifikowanej. Proponowane rozwiązania związane z gospodarką

wodnościkową na terenie gminy wpłyną na poprawę jakości wód, co stanowi jedno z ważniejszych zagrożeń dla prawidłowego funkcjonowania danego siedliska.

10. PROPOZYCJE MODYFIKACJI USTALEŃ PLANU

Celem planu jest potrzeba porządkowania przestrzeni przez ustanowienie regulacji prawnych zapewniających możliwość kształtowania ładu przestrzennego na terenach przeznaczonych do rozwoju funkcji mieszkaniowych i zagrodowych oraz uzupełniających form działalności gospodarczej z zachowaniem zasad zrównoważonego rozwoju.

Przyjęte w ustaleniach planu rozwiązania funkcjonalno – przestrzenne nie powodują negatywnego wpływu na tereny Natura 2000 ani na cele środowiskowe wyznaczone dla jednolitych części wód powierzchniowych i podziemnych. Ponadto ostalenia planu zgodne są z kierunkami zagospodarowania określonymi w Studium, dlatego też nie brano pod uwagę żadnych rozwiązań alternatywnych w stosunku do opracowanego.

11. PODSUMOWANIE

W toku przeprowadzonych analiz stwierdzono, że realizacja proponowanego planu nie wpłynie negatywnie na stan środowiska. Biorąc pod uwagę szczególne walory urbanizacyjne terenów przeznaczonych pod rozwój zainwestowania, tj. bezpośrednie sąsiedztwo terenów zainwestowanych, czy położenie w pasie dróg, przyjmuje się, że realizacja ustaleń projektu planu nie będzie generowała znaczących skutków dla środowiska obszaru.

Realizacja ustaleń projektowanego dokumentu nie wpłynie znacząco na proporcje pomiędzy terenami aktywnymi nieaktywnymi biologicznie. Nowe tereny inwestycyjne nie dotyczą najcenniejszych siedlisk przyrodniczych, które zostają zachowane w niezmienionym stanie. Stąd nie identyfikuje się przyczyn, które wykluczyłyby możliwość realizacji ustaleń planu.

12. PROPOZYCJE DOTYCZĄCE PRZEWIDYWANYCH METOD ANALIZY SKUTKÓW REALIZACJI POSTANOWIEŃ PROJEKTOWANEGO DOKUMENTU ORAZ CZĘSTOTLIWOŚCI JEJ PRZEPROWADZANIA

Przedmiot monitoringu	Częstotliwość	Prowadzący	Uwagi
Stopień zainwestowania obszaru (ilość wprowadzonych obiektów)	Jednocześnie z kontrolą realizacji planu	Wydziały urzędu miasta według właściwości uczestnictwa w procesach inwestycyjnych	-
Rodzaj lokowanych funkcji			-
Wskaźniki zainwestowania ustalone planem	Przy realizacji każdego kolejnego obiektu		Wskazane nawiązanie współdziałania z właściwym terytorialnie starostwem powiatowym

Proponuje się zastosowanie analizy porównawczej – porównanie wielkości wyznaczonych planem wskaźników i zasad zagospodarowania z rzeczywistymi wskaźnikami i rzeczywistym stanem po realizacji obiektów budowlanych. Elementy poddane obserwacji ograniczono, do tych elementów ustaleń, których kontrola jest możliwa za pomocą narzędzi pozostających w kompetencji władz samorządowych).

Pominięto te elementy (standardy środowiska), które kontrolowane są w ramach monitoringu środowiska prowadzonego przez powołane do tego instytucje – instrumenty i narzędzia kontroli nie pozostają bezpośrednio w dyspozycji samorządu lokalnego. Nie oznacza

to jednak, że organa samorządu, po stwierdzeniu możliwości przekroczenia (również na skutek skarg mieszkańców) obowiązujących standardów środowiska nie mogą podjąć interwencji.

OŚWIADCZENIE*

Oliwia Zajdel-Witowska

.....
Imię i Nazwisko

Kraków, 22.04.2021 r.

.....
miejscowość, data

Oświadczam, jako

autor/ -ka

kierujący/ -ca zespołem autorów

dokumentu: prognoza oddziaływania na środowisko

raport o oddziaływaniu przedsięwzięcia na środowisko

raport o oddziaływaniu przedsięwzięcia na środowisko (ponowna ooś)

raport o oddziaływaniu przedsięwzięcia na obszar Natura 2000

pn. **Prognoza oddziaływania na środowisko miejscowego planu zagospodarowania**.....

przestrzennego dla części obszaru gminy Kazimierz Dolny, w obrębach:.....

Kazimierz Dolny, Mięćmierz-Okale, Cholewianka
.....

ukończyłem/ -łam

studia pierwszego stopnia

studia drugiego stopnia

jednolite studia magisterskie

na kierunku związanym z kształceniem w obszarze:

nauk ścisłych z dziedzin nauk chemicznych

nauk przyrodniczych z dziedzin nauk biologicznych lub nauk o Ziemi

nauk technicznych z dziedzin nauk technicznych dyscyplin: biotechnologia, górnictwo i geologia inżynierska, inżynieria środowiska

nauk rolniczych, leśnych, weterynaryjnych z dziedzin nauk rolniczych, nauk leśnych

lub

ukończyłem/ -łam

studia pierwszego stopnia

studia drugiego stopnia

jednolite studia magisterskie

posiadam minimum 5-letnie doświadczenie w pracach w zespołach przygotowujących raporty o oddziaływaniu na środowisko lub prognozy o oddziaływaniu na środowisko

brałam/ -em udział w przygotowaniu minimum 5 raportów o oddziaływaniu przedsięwzięcia na środowisko lub prognoz o oddziaływaniu na środowisko

Jednocześnie jestem świadomy/ -ma odpowiedzialności karnej za złożenie fałszywego oświadczenia.


.....
Podpis (czytelny) oświadczającego

* Oświadczenie opracowane na podstawie art. 74a ustawy dnia 3 października 2008 r. o udostępnianiu informacji o środowisku i jego ochronie, udziale społeczeństwa w ochronie środowiska oraz o ocenach oddziaływania na środowisko (Dz. U. z 2016 r., poz. 353 ze zm.).