

Strategia Rozwoju Gminy Markuszów na lata 2021-2030

(projekt)



SPIS TREŚCI

1.	Wprowadzenie	3
1.1.	Metodyka opracowania strategii	3
1.2.	Kontekst planowania strategicznego	4
1.3.	Uwarunkowania formalne opracowania strategii	4
1.4.	Spójność z dokumentami strategicznymi	6
1.5.	Polityka przestrzenna w Strategii Rozwoju	7
2.	Wnioski z diagnozy strategicznej	8
3.	Wnioski z przeprowadzonego badania ankietowego	11
4.	Analiza SWOT	12
5.	Obszary strategicznej interwencji	16
6.	Misja i Wizja	20
7.	Kierunki rozwoju Gminy Markuszów	20
8.	Cele strategiczne, operacyjne, zadania	23
9.	Model struktury funkcjonalno-przestrzennej	27
10.	System wdrażania i finansowania	31
11.	Oczekiwane rezultaty planowanych działań	33
12.	Monitoring i ewaluacja	34
13.	Ocena ryzyka	36
14.	Podsumowanie	38

1. WPROWADZENIE

Strategia rozwoju gminy jest dokumentem określającym kierunki i obszary rozwoju gminy jakie stawiać będą przed sobą władze lokalne, przez najbliższe kilka lat. Strategia stanowi całościową koncepcję zarządzania rozwojem gminy i jest elementem dopełniającym funkcjonowanie i zrównoważony rozwój danego obszaru. Planowanie strategiczne jest jednym z wyznaczników poprawnego zarządzania gminą, co w dalszym etapie przekłada się na rozwój lokalny. Strategia ma za zadanie przede wszystkim eliminować istniejące bariery, na rzecz wykorzystywania lokalnych atutów. W tym celu podstawowymi elementami w opracowaniu Strategii Rozwoju Gminy Markuszów są:

- diagnoza strategiczna,
- analiza SWOT,
- wizja i misja,
- cele strategiczne i operacyjne,
- system wdrażania, monitoring i ewaluacja.

Strategia rozwoju gminy ma za zadanie podnosić poziom życia mieszkańców, uwzględniając ciągłe przemiany społeczno-gospodarcze. Wprowadza zmiany jakościowe oraz ilościowe i prowadzi do udoskonalania narzędzi jakie oferuje gmina. Strategia podkreśla atuty gminy, jednocześnie analizując problemy w niej występujące.

Zasięg oddziaływania strategii rozwoju gminy Markuszów obejmuje obszar całej gminy, uwzględniając funkcjonowanie poszczególnych sołectw. Analizie poddaje się dane statystyczne dotyczące sytuacji gospodarczej, społecznej, finansowej oraz kulturowej.

1.1 METODYKA OPRACOWANIA STRATEGII

Strategię rozwoju gminy Markuszów sporządzono na lata 2021-2030, gdzie założono, że dany zasięg czasowy pozwoli na wdrożenie celów strategicznych, uwzględni analizowane szanse i zagrożenia oraz pozwoli na długotrwały monitoring wraz z ewaluacją określonych wskaźników, przy wcześniejszym procesie wdrażania. Przy analizie danych statystycznych kierowano się najbardziej aktualnymi spisami na dzień opracowywania strategii. Dane jednak należy na bieżąco analizować w celu kontroli sytuacji społeczno-gospodarczej w gminie.

Przy procesie planowania strategicznego wykorzystano takie metody badawcze jak:

- metoda obserwacyjna,
- metoda monograficzna,
- metoda badania dokumentów,

Strategia Rozwoju Gminy Markuszów na lata 2021-2030

- metoda statystyczna,
- metoda analizy i krytyki piśmiennictwa.

Strategia rozwoju gminy powinna opierać się na partycypacji społecznej, która oznacza ścisłą współpracę z mieszkańcami badanego obszaru. Idąc za poprawnością konstruowania strategii i wymogami konsultacji społecznych, przeprowadzono na terenie gminy badania ankietowe, a z wniosków sformułowano kierunki rozwoju i cele strategiczne.

Przy planowaniu działań strategicznych, kierowano się słabymi i mocnymi stronami, wyodrębniono obszary i kierunki rozwoju oraz stworzono wizję i misję gminy, która stanowić ma ogólny kierunek rozwoju gminy Markuszów.

1.2 KONTEKST PLANOWANIA STRATEGICZNEGO

Strategia Rozwoju Gminy Markuszów to odpowiedź na zmieniające się procesy społeczno- gospodarcze gminy, powiatu a w końcu całego województwa. Opracowany dokument powstał w celu stworzenia dla gminy kierunku, w jakim powinna planować swój rozwój, realizować istniejące i przyszłe zadania, co w konsekwencji ma prowadzić do poprawy jakości życia mieszkańców. Strategia Rozwoju Gminy Markuszów na lata 2021-2030, wspólnie ze Strategią Rozwoju Województwa Lubelskiego do 2030 roku oraz innymi dokumentami strategicznymi, ma za zadanie tworzyć kompletny obraz rozwoju gminy.

1.3 UWARUNKOWANIA FORMALNE OPRACOWANIA STRATEGII

Należy zaznaczyć, iż Strategia Rozwoju Gminy jest dokumentem nieobowiązkowym, jednak jej sporządzenie podnosi standardy gminy, pozwala w strategiczny sposób zaplanować jej przyszłość i określić konkretne kierunki rozwoju. Obecnie obowiązuje szereg dokumentów dotyczących polityki rozwoju, które określają standardy, sposób realizacji oraz potrzebę sporządzania strategii rozwoju gminy.

Głównym dokumentem szczebla krajowego, który wskazuje potrzebę wykonania strategii rozwoju gminy oraz daje kierunek sporządzenia danego dokumentu jest *Długookresowa Strategia Rozwoju Kraju – Polska 2030 Trzecia fala nowoczesności*. Dokument został uchwalony 5 lutego 2013 r. W danej strategii określa się istotność sporządzania strategii rozwoju na szczeblu lokalnym i wprowadzenie ich w funkcjonowanie określonych obszarów.

Podstawą prawną do opracowania Strategii Rozwoju gminy jest Ustawa z dnia 6 grudnia 2006 r. o zasadach prowadzenia polityki rozwoju¹. Co więcej, w związku z nowelizacją ustawy o samorządzie gminnym, dodano stosowne zasady dotyczące formułowania strategii rozwoju, w tym:

¹ Ustawa z dnia 6 grudnia 2006 r. o zasadach prowadzenia polityki rozwoju (t.j.Dz.U.2021.1057 ze zm.)

Strategia Rozwoju Gminy
Markuszów na lata 2021-2030

dodanie art. 10e-10g w brzmieniu:

1. Gmina może opracować strategię rozwoju gminy.
2. Strategia rozwoju gminy jest spójna ze strategią rozwoju województwa oraz strategią rozwoju ponadlokalnego, obejmującą tę gminę.
3. Strategia rozwoju gminy zawiera wnioski z diagnozy, o której mowa w art. 10a ust. 1 ustawy z dnia 6 grudnia 2006 r. o zasadach prowadzenia polityki rozwoju (Dz. U. z 2019 r. poz. 1295 i 2020 oraz z 2020 r. poz. 1378), przygotowanej na potrzeby tej strategii, oraz określa w szczególności:
 - 1) cele strategiczne rozwoju w wymiarze społecznym, gospodarczym i przestrzennym;
 - 2) kierunki działań podejmowanych dla osiągnięcia celów strategicznych;
 - 3) oczekiwane rezultaty planowanych działań, w tym w wymiarze przestrzennym, oraz wskaźniki ich osiągnięcia;
 - 4) model struktury funkcjonalno-przestrzennej gminy;
 - 5) ustalenia i rekomendacje w zakresie kształtowania i prowadzenia polityki przestrzennej w gminie;
 - 6) obszary strategicznej interwencji określone w strategii rozwoju województwa, o której mowa w art. 11 ust. 1 ustawy z dnia 5 czerwca 1998 r. o samorządzie województwa (Dz. U. z 2019 r. poz. 512, 1571 i 1815 oraz z 2020 r. poz. 1378), wraz z zakresem planowanych działań;
 - 7) obszary strategicznej interwencji kluczowe dla gminy, jeżeli takie zidentyfikowano, wraz z zakresem planowanych działań;
 - 8) system realizacji strategii, w tym wytyczne do sporządzania dokumentów wykonawczych;
 - 9) ramy finansowe i źródła finansowania.

Zgodnie z obowiązującymi przepisami, dane aspekty uwzględniono w Strategii Rozwoju Gminy Markuszów na lata 2021-2030.

Podstawami prawnymi, które kierunkowały sporządzanie Strategii Rozwoju Gminy były również założenia Polityki Rozwoju Obszarów Wiejskich, którą warunkują takie akty prawne jak:

Strategia Rozwoju Gminy Markuszów

- Artykuły 38-44 Traktatu o funkcjonowaniu Unii Europejskiej (TFUE);
- Rozporządzenie (UE) nr 1303/2013 (Dz.U. L 347 z 20.12.2013) (wspólne przepisy dotyczące europejskich funduszy strukturalnych i inwestycyjnych);
- Rozporządzenie (UE) nr 1305/2013 (Dz.U. L 347 z 20.12.2013) (wsparcie rozwoju obszarów wiejskich);
- Rozporządzenie (UE) nr 1306/2013 (Dz.U. L 347 z 20.12.2013) (finansowanie wspólnej polityki rolnej, zarządzanie nią i jej monitorowanie).
- Rozporządzenie zbiorcze (rozporządzenie (UE) 2017/2393; Dz.U. L 350, 29.12.2017, s. 15) (wprowadzające zmiany do rozporządzeń nr 1305/2013 i 1306/2013).

Strategie Rozwoju Gminy i ich cele zaczerpnięte zostały z istotnych dokumentów, które mają wpływ na politykę rozwoju całego kraju, wśród tych dokumentów znajdują się:

- Strategia Rozwoju Kraju 2020. Aktywne społeczeństwo, konkurencyjna gospodarka, sprawne państwo (SRK),
- Polska 2030. Trzecia Fala Nowoczesności,
- Strategia Rozwoju Województwa Lubelskiego do 2030 roku
- Strategia „Bezpieczeństwo Energetyczne i Środowisko”,
- Strategia innowacyjności i efektywności gospodarki „Dynamiczna Polska 2020”,
- Strategia Rozwoju Transportu do 2020 roku (z perspektywą do 2030 roku),
- Strategia rozwoju systemu bezpieczeństwa narodowego Rzeczypospolitej Polskiej 2022,
- Polityka energetyczna Polski do 2030 roku,
- Krajowy Plan Gospodarki Odpadami 2022 (KPGO),
- Program ochrony środowiska województwa lubelskiego na lata 2020-2023 z perspektywą do roku 2027,
- Wojewódzki Plan Gospodarki Odpadami dla Województwa Lubelskiego.

1.4 SPÓJNOŚĆ Z DOKUMENTAMI STRATEGICZNYMI

Jednym z najważniejszych dokumentów planistycznych, na którym opiera się Strategia Rozwoju Gminy Markuszów jest *Strategia Rozwoju Województwa Lubelskiego do roku 2030*. Dokument ten stanowi podstawę do sporządzania kierunków i obszarów rozwoju gminy, które powinny być spójne z założeniami całego województwa Lubelskiego, co więcej nie powinny wykraczać poza ich zakres. W Strategii Rozwoju Gminy Markuszów na lata 2021-2030 uwzględniono cele strategiczne oraz wizję i misję Strategii Rozwoju Województwa Lubelskiego i na ich podstawie uszczegółowiono obszary rozwoju gminy. Strategię Rozwoju Gminy Markuszów sporządzono również z podstawowymi założeniami Strategii Rozwoju Kraju oraz poszczególnych strategii, które dotyczą polityki rozwoju. Istotne informacje zaczerpnięto z Raportu o

Strategia Rozwoju Gminy Markuszów

stanie Gminy Markuszów i skorzystano z podanych w raporcie danych statystycznych. Ważnym dokumentem przy opracowaniu kierunków rozwoju gminy była wieloletnia prognoza finansowa na lata 2019- 2024 oraz pośrednie dokumenty dotyczące sytuacji finansowej gminy. Podstawowe elementy, z których zaczerpnięto dane zastane oraz wyciągnięto wnioski na temat funkcjonowania gminy to:

- Ocena zasobów pomocy społecznej za lata 2017-2019,
- Raporty o stanie gminy Markuszów za lata 2019-2020,
- Budżety gminne na lata 2019-2020.

Co więcej, jednym z dokumentów planistycznych, który wpłynął na sformułowanie celów oraz kierunków rozwoju dotyczących przede wszystkim infrastruktury technicznej oraz środowiska, jest Studium Uwarunkowań i Kierunków Zagospodarowania Przestrzennego gminy Markuszów.

Strategia Rozwoju Gminy Markuszów na lata 2021-2030 opiera się również na poprzedniej Strategii Rozwoju do roku 2020. dzięki której wyciągnięto stosowne wnioski, poszerzono jej działanie bądź przedłużono czas działania poszczególnych celów strategicznych.

1.5 POLITYKA PRZESTRZENNA W STRATEGII ROZWOJU

Jednym z najważniejszych zadań samorządu terytorialnego jest kreowanie ładu przestrzennego. Według Ustawy z dnia 27 marca 2003 r. o planowaniu i zagospodarowaniu przestrzennym, ład przestrzenny określa się jako ukształtowanie przestrzeni, które tworzy harmonijną całość oraz uwzględnia w uporządkowanych relacjach wszelkie uwarunkowania i wymagania funkcjonalne, społeczno-gospodarcze, środowiskowe, kulturowe oraz kompozycyjno-estetyczne. Planowanie przestrzenne, w tym polityka przestrzenna Gminy, powinna regulować oraz ograniczać rozwój spontaniczny. Jednym z podstawowych dokumentów, określających politykę przestrzenną w Gminie jest Studium Uwarunkowań i Kierunków Zagospodarowania Przestrzennego Gminy Markuszów - dokument ten nie stanowi prawa miejscowego. Gmina posiada miejscowy plan zagospodarowania przestrzennego gminy Markuszów oraz Miejscowy plan zagospodarowania przestrzennego ośrodka gminnego Markuszów. Określają one przeznaczenie terenów pod konkretne funkcje oraz sposoby ich zagospodarowania, jak i wytyczne dotyczące zabudowy.

Strategia Rozwoju Gminy, również w dużym stopniu kształtuje oraz określa politykę przestrzenną i stanowi podstawę do tworzenia, poprawy oraz rozwoju działań związanych z planowaniem przestrzennym. Strategia Rozwoju Gminy Markuszów, określa w szczegółowy sposób wszelkie relacje społeczno-gospodarcze, środowiskowe, kulturowe oraz kompozycyjno-estetyczne, które prowadzą do tworzenia ładu przestrzennego w Gminie. W związku z nowelizacją ustawy o prowadzeniu polityki rozwoju, gdzie ważnym aspektem dla Gminy powinien być rozwój polityki przestrzennej. stworzono model przestrzenno- funkcjonalny dla Gminy, co więcej, zwrócono uwagę na aspekty planowania przestrzennego oraz określono cele i zadania związane z kreowaniem polityki przestrzennej w Gminie. Przejawem tych działań jest podjęcie w 2021 r. uchwały w sprawie rozpoczęcia procedury prac nad zmianą planu zagospodarowania przestrzennego Gminy Markuszów.

2. WNIOSKI Z DIAGNOZY STRATEGICZNEJ

Według Ustawy z dnia 15 lipca 2020 r. o zmianie ustawy o zasadach prowadzenia polityki rozwoju oraz niektórych innych ustaw, która weszła w życie dnia 13 listopada 2020 roku, wnioski z diagnozy strategicznej, stanowią podstawę w opracowaniu dokumentu Strategii Rozwoju. W gminie Markuszów, po przeprowadzonej diagnozie strategicznej oraz konsultacjach społecznych, wysuwają się istotne wnioski, wpływające znacząco na dalszą część dokumentu. Wnioski z diagnozy strategicznej, podzielone zostały na analizowane sfery, zgodnie z przeprowadzoną charakterystyką.

DEMOGRAFIA I POŁOŻENIE

1. Gmina leży między dwoma ośrodkami miejskimi Lublinem i Puławami.
2. Dogodne połączenie z większymi miastami dzięki przebiegającej przez środek gminy trasę drogi krajowej S 17.
3. Położenie Gminy w bliskim sąsiedztwie Uzdrowiska Nałęczów.

1. Nie odnotowuje się gwałtownych różnic w liczbie ludności.
2. Niekorzystny ujemny przyrost naturalny.
3. Wartość salda migracji przyjmuje ujemne wartości.
4. Gmina Markuszów charakteryzuje się ujemnym saldem migracji porównywalnym z gminami sąsiednimi z terenu powiatu.

SYTUACJA GOSPODARCZA

1. Największą liczbę zarejestrowanych przedsiębiorstw, stanowią firmy trudniące się handlem hurtowym i detalicznym, przetwórstwem przemysłowym i budownictwem.
2. Odnotowuje się działanie głównie mikro przedsiębiorstw oraz małych przedsiębiorstw
3. Gmina posiada charakter rolniczy – większość terenu gminy to grunty orne. Pozostały obszar Gminy to tereny leśne i nieużytki

SYTUACJA FINANSOWA

1. W gminie Markuszów wydatki kształtują się na nieco wyższym poziomie niż dochody Gminy, oznacza to, że w Gminie występuje deficyt w budżecie.
2. Porównując sytuację finansową wśród sąsiadujących gmin, gmina Markuszów wypada na dosyć niekorzystnym poziomie (pod względem niewielkich dochodów własnych).
3. Relacja kwoty nadwyżki operacyjnej NO do kwoty dochodów bieżących (w %) - średnia trzyletnia jest poniżej średniej w grupie porównawczych gmin (<https://gminy.monitorrozwoju.pl>)
4. W roku 2021 Gmina osiągnęła dochody budżetowe o 5,57% wyższe niż w roku poprzednim i miały na to wpływ głównie dochody o charakterze zasilającym.
5. Największą część wydatków w 2019 roku przeznaczono na oświatę i wychowanie, świadczenia rodzinne i realizację programu „Rodzina 500+” oraz gospodarkę komunalną wraz z ochroną środowiska.
6. Zadłużenie Gminy Markuszów w stosunku do dochodów (w %) w ciągu ostatnich lat malało: 2019 r. - 20,23; 2020 r. - 19,12; 2021 r. - 17,66.

RYNEK PRACY

1. Ponad połowa mieszkańców Gminy to osoby w wieku produkcyjnym (59,62 %)
2. W 2020 liczba długotrwale bezrobotnych zarejestrowanych na 1000 mieszkańców gminy była poniżej średniej gmin porównywalnych (11,55)
3. Powiat Puławski (6,6%), na terenie którego znajduje się gmina Markuszów posiada niższą stopę bezrobocia, w porównaniu do województwa Lubelskiego (8,2%). (Źródło: GUS, 31.XII.2020 www.polskawliczbach.pl/powiat_pulawski)
4. Gmina Markuszów posiada niższą stopę bezrobocia od średniej powiatowej w 2020 roku - 5,7% (5,3% wśród kobiet i 6,1% wśród mężczyzn).
5. Powiatowy Urząd Pracy w Puławach stale w swojej ofercie ma dostępne miejsca pracy dla osób bezrobotnych z różnymi kwalifikacjami

Wychowanie i Edukacja

1. Na terenie gminy funkcjonuje jedna szkoła podstawowa (212 uczniów) oraz jedno przedszkole (75 wychowanków) – dane za rok szkolny 2020/2021.
2. Władze gminy starają się, aby nauczanie w szkołach spełniało oczekiwania uczniów i rodziców, dlatego regularnie doposaża infrastrukturę szkolną.
3. Odnotowuje się dobre wyniki egzaminu ósmoklasisty, w 2021 średnia polskiego i matematyki jest wyższa od średniej powiatu. Puławskiego. Świadczy to o zadowalającym poziomie edukacji w gminie

SPORT I REKREACJA

1. Na terenie Gminy działa Gminny Dom Kultury połączony z Biblioteką Publiczną
2. Gmina Markuszów posiada niezbyt dobrze rozwiniętą infrastrukturę sportową oraz kilka placów zabaw.
3. Miejscem pozwalającym na rozwój zainteresowań sportowych są dwa kluby sportowe działające w gminach sąsiednich.
4. Promocją gminy Markuszów zajmują się Koła Gospodyń Wiejskich, Stowarzyszenie Kobiet Aktywnych, Zespół Obrzędowy „Kalina” oraz Stowarzyszenie Pamięci Jana Pocka, które biorą udział w wydarzeniach gminnych i powiatowych.
5. Gmina w miarę posiadanych środków podnosi poziom i standardy spędzania czasu wolnego, poprzez budowę placów zabaw oraz utrzymanie miejsc do rekreacji.
6. Gmina posiada zbiornik retencyjny obecnie w dzierzawie, który stanowi zaplecze do uprawiania wędkarstwa

POMOC SPOŁECZNA I OPIEKA ZDROWOTNA

1. Najczęstszym powodem przyznawania pomocy w 2019 roku było bezrobocie oraz ubóstwo.
2. Zauważalny jest spadek liczby osób korzystających z pomocy społecznej i wsparcia GOPS w gminie Markuszów.
3. W Gminie działa Gminny Ośrodek Zdrowia, który oferuje usługi medyczne w zakresie Podstawowej Opieki Zdrowotnej.
4. Na terenie gminy dostępne są dwie apteki.
5. Gmina systematycznie tworzy programy strategiczne, mające na celu zapobieganie występowaniu dysfunkcji społecznych.

BEZPIECZEŃSTWO PUBLICZNE

1. Tendencja spadkowa liczby interwencji i interwencji domowych oraz przeprowadzonych przez Komisariat Policji w Kurowie.
2. W 2020 roku odnotowano wzrost wszczętych procedur „Niebieska Karta”.
3. Wzrost ilości postępowań dotyczących nietrzeźwych kierujących pojazdami mechanicznymi.
4. Ochronę przeciwpożarową w Gminie sprawuje dwie jednostki Ochotniczej Straży Pożarnej.

INFRASTRUKTURA

1. Dzięki drodze krajowej i wojewódzkiej gmina Markuszów jest dobrze skomunikowana z sąsiednimi gminami oraz miastami Lublin i Puławy.
2. Gmina nie posiada transportu kolejowego, natomiast mieszkańcy mogą korzystać z komunikacji publicznej oraz prywatnych przewoźników.
3. Na przestrzeni ostatnich lat długość sieci wodociągowej nie uległa zmianie jednak z roku na rok zwiększa się liczba przyłączy prowadzących do budynków mieszkalnych.
4. Wszystkie sołectwa posiadają system wodociągowy.
5. Woda w Gminie pobierana jest z dwóch ujęć: w Markuszowie i Górach obecnie nie jest eksploatowane ujęcie w Bobowiskach.
6. Na terenie gminy Markuszów funkcjonują dwie oczyszczalnie ścieków, które działają w oparciu o technologię osadu czynnego.
7. W zasobach Gminy jest 6 mieszkań komunalnych.

ŚRODOWISKO PRZYRODNICZE

1. Gmina posiada korzystne warunki klimatyczne.
2. Tereny gminy Markuszów znajdują się w zlewni rzeki Kurówki.
3. W Gminie przeważają gleby dobre i średnie (77%).
4. W Gminie odnotowuje się dużą różnorodność gatunkową, zarówno wśród flory jak i fauny.
5. Północna część gminy leży w Obszarze Chronionego Krajobrazu Kozi Bór.

3. WNIOSKI Z PRZEPROWADZONEGO BADANIA ANKIETOWEGO

Mieszkańcy ogólnie oceniają stan infrastruktury jako przeciętny. Wysoko oceniony jest stan wodociągów i kanalizacji, nisko stan dróg, energia elektryczna i ogrzewanie lokują się pośrodku.

Stan inwestycji uważany jest za przeciętny, stosunkowo wysoko oceniane są inwestycje komunalne (oczyszczalnie, segregacja), raczej nisko oceniono inwestycje przemysłowe, kulturowe, rekreacyjne i sportowe.

Rolnictwo kształtuje się także przeciętnie. Stosunkowo wysoko oceniony jest poziom techniczny (sprzęt). Skup, przechowalnictwo, przetwórstwo, hodowla oraz współpraca (LGD, spółdzielnie) są oceniane nisko.

W dziedzinie oświaty i kultury najwyżej oceniany jest poziom przedszkolny i podstawowy, o wiele niżej biblioteki, kluby i inne placówki tego typu, natomiast zdecydowanie najgorzej szkolenia, zarówno specjalistyczne jak i ogólnorozwojowe.

W dziedzinie warunków życia najlepiej wypada obsługa mieszkańców i opieka społeczna, najgorzej służba zdrowia i przestępczość, integracja i współpraca lokują się pośrodku.

W dziedzinie działalności gospodarczej dominuje niepewność perspektyw i brak pomysłu. Zainteresowanie własną działalnością obniżają obawy co do trudności jej prowadzenia, a udział w rynku firm mających siedzibę poza gminą, oceniany jest jako niski.

W dziedzinie ochrony środowiska dominują lasy (ochrona gatunków) i pola (kultura upraw, nawozy), nieco niżej lokują się powietrze i odpady, a najniżej wody (czystość, deszczówka, retencja).

W dziedzinie promocji Gminy zauważone są działania w Internecie, w ślad za nim idą prospekty informacyjne, nisko lokują się programy (prasa, radio, TV), oraz partnerstwo z innymi gminami itp. a najniżej imprezy promocyjne.

Respondenci zwracają uwagę na złą jakość wody i konieczność remontów dróg oraz infrastruktury przydrożnej i braki w zakresie kanalizacji.

Zwracają uwagę na wykorzystanie wolnych terenów na inwestycje kulturowe, sportowe i rekreacyjne oraz przygotowanie warunków do budownictwa mieszkaniowego i przemysłowo-usługowego.

Proponowany jest rozwój skupu i przetwórstwa rolno-spożywczego oraz zwrócenie uwagi na rozwój małych gospodarstw.

Funkcjonowanie ośrodka zdrowia oceniane jest negatywnie.

Słabo oceniana jest integracja mieszkańców, oraz mała ilość działań ogólnorozwojowych.

Sygnalizowana jest potrzeba rozwoju sieci światłowodowych pod kątem rozwoju integracji i przekazywania informacji.

Warunki życia w Gminie uważane są jako średnie. Bardzo dobrze oceniana jest edukacja, dobrze walory krajobrazowe i bezpieczeństwo publiczne, średnio rozwój rolnictwa i branży rolno-spożywczej oraz warunki dla rozwoju przedsiębiorczości i atrakcyjność gminy dla turystów, źle rynek pracy (możliwość zatrudnienia), usługi turystyczne oraz hotelarstwo (miejsca noclegowe) i gastronomia.

Strategia Rozwoju Gminy Markuszków

Wysokie zagrożenie społeczne stanowi brak atrakcyjnych miejsc pracy, a w ślad za tym idą bieda, bezrobocie i alkoholizm. Niskie zagrożenie stanowi wzrost liczby osób niepełnosprawnych i chorych, przemoc w rodzinie, przestępczość, w tym młodocianych oraz narkomania.

Za działania istotne dla rozwoju Gminy uważane są: rozwój infrastruktury turystycznej (baza noclegowa, gastronomia, szlaki), poprawa dostępu do opieki zdrowotnej oraz zmniejszenie bezrobocia.

4.ANALIZA SWOT

Słowem wstępu należy przybliżyć odbiorcy strategii czym jest i jakie zadanie ma spełniać analiza SWOT w strategicznej ocenie Gminy. Analiza SWOT w usystematyzowany sposób przedstawia metodę określenia wewnętrznych i zewnętrznych czynników mających na celu zaplanowanie dalszego rozwoju. Analizę SWOT dzieli się na cztery główne segmenty, przedstawiające wewnętrzne (słabe oraz mocne strony) oraz zewnętrzne (szanse i zagrożenia) uwarunkowania. Mocne strony określają segmenty oraz aspekty, które wyróżniają Gminę, sprawiają, że staje się ona w oczach odbiorcy bardziej atrakcyjna. Słabe strony natomiast określają aspekty z jakimi Gmina powinna zmierzyć się w przyszłości, a na ich podstawie tworzy się główne cele strategiczne. Szanse przedstawiają zewnętrzne czynniki, które w znaczący sposób mogą wpłynąć pozytywnie na rozwój i funkcjonowanie Gminy, natomiast zagrożenia określają jakie aspekty w negatywny sposób mogą pogarszać sytuację Gminy w danych obszarach działalności.

MOCNE STRONY

(wewnętrzne czynniki pozytywne) to przede wszystkim to, co wyróżnia na tle innych. Są to te dziedziny działalności, które tworzą potencjał i pozytywny wizerunek gminy

SŁABE STRONY

(wewnętrzne czynniki negatywne) to te aspekty funkcjonowania, które ograniczają sprawność i mogą blokować rozwój Gminy)

SZANSE

(zewnętrzne czynniki pozytywne) to wszystkie wydarzenia i procesy w otoczeniu, które tworzą sprzyjające dla Gminy sytuacje. Są to takie kierunki działalności, które mogą przynieść w przyszłości pozytywne, rozwojowe społecznie efekty.

ZAGROŻENIA

(zewnętrzne czynniki negatywne) to zbiór możliwych sytuacji i procesów, które mogą tworzyć niekorzystne dla Gminy warunki rozwoju w jego otoczeniu. Zagrożenia są postrzegane jako bariery, utrudnienia i możliwe niebezpieczeństwa dla zakładanych procesów.

Strategia Rozwoju Gminy Markuszków

Mocne strony

- Dobre położenie komunikacyjne – lokalizacja przy drogach (w połowie drogi pomiędzy Puławami a Lublinem)
- Prawidłowo rozwinięte usługi i handel
- Dobra baza oświatowa
- Korzystne warunki naturalne do produkcji rolniczej.
- Czyste środowisko naturalne
- Funkcjonowanie dwóch oczyszczalni ścieków.
- Dostępność do istniejącej infrastruktury
- Dobre warunki do rozwoju upraw ziół
- Dobre walory przyrodnicze i terenowe do promocji gminy
- Doskonałe warunki przyrodnicze
- Walory sprzyjające rozwojowi turystyki
- Dobre połączenia busowe
- Tereny inwestycyjne (własność prywatna)
- Dobrze działająca opieka społeczna
- Pełne zaopatrzenie w wodę
- Wysoki poziom termomodernizacji
- Korzystne saldo migracji na tle innych gmin powiatu
- Integracja – LGD, Koła Gospodyń
- Dobrze rozwinięte rolnictwo

Słabe strony

- Mała kreatywność mieszkańców
- Brak promowania obiektów historycznych
- Brak bazy hotelarsko-gastronomicznej
- Deficyt własnych środków finansowych
- Słabo rozwinięte usługi turystyczne.
- Brak konserwacji oznakowanych tras turystycznych
- Brak prorozwojowego uzbrojenia terenów
- Niewystarczająca ilość uzbrojonych terenów do aktywizacji gospodarczej
- Brak wysoko wykwalifikowanych pracowników
- Słabo wykorzystane walory turystyczne
- Słabo wykorzystywane walory przyrodnicze gminy w jej promocji
- Niewielkie możliwości finansowe Gminy
- Brak dostępu do linii kolejowych
- Niedostateczna infrastruktura turystyczna
- Zużycie infrastruktury technicznej
- Brak tradycji turystycznych
- Zły stan techniczny dróg i poboczy

Strategia Rozwoju Gminy Markuszów

Szanse

- Bliskość istniejących ośrodków turystycznych i uzdrowiskowych
- Położenie blisko trójkąta Kazimierz-Naęczów-Puławy
- Przebieg tras szybkiego ruchu
- Dalsza przebudowa drogi S17
- Rozbudowa sieci światłowodowej
- Zatłoczenie Kazimierza Dolnego, Naęczowa i Puław w sezonie letnim i w weekendy
- Państwowe programy rozwojowe
- Dostęp do środków finansowych
- Zainteresowanie terapiami naturalnymi
- Rozwój OZE
- Zwiększenie ilości dotacji na wymianę pieców węglowych.
- Większa świadomość społeczności lokalnych na temat segregacji śmieci.
- Większa dbałość ludności o ekosystem.
- Atrakcyjność inwestycyjna Gminy
- Rozwój przetwórstwa rolno – spożywczego i zakładów produkcyjnych
- Dynamiczny rozwój turystyki i agroturystyki w woj. lubelskim
- Rozwój bazy turystycznej
- Pozyskiwanie inwestorów spoza gminy
- Powiększenie i unowocześnienie gospodarstw rolnych
- Dalszy rozwój zakładów rzemieślniczych
- Profesjonalna, konsekwentna promocja gminy

Zagrożenia

- Pandemia
- Bezrobocie
- Ograniczenia formalne
- Spadek siły nabywczej społeczeństwa
- Spadek i wahania cen produktów rolnych
- Zmiany klimatyczne
- Pogarszający się stan dróg powiatowych na terenie gminy.
- Rosnące koszty gospodarki odpadami
- Emigracja zarobkowa
- Zmiany demograficzne
- Niedostosowanie edukacji do potrzeb
- Import towarów i surowców
- Konkurencyjne działania innych gmin regionu w sferze turystyki i rekreacji
- Wzrost bezrobocia.
- Brak potencjalnych inwestorów w obrębie gminy
- Brak systemu zachęt dla wysoko wykwalifikowanych kadr
- Rosnące stawki za gospodarowanie odpadami komunalnymi.
- Wzrost kosztów energii i paliw.
- Mniejsza dbałość społeczności lokalnych o środowisko przyrodnicze.
- Pogłębiająca się degradacja środowiska na obszarach rolnych.
- Wzrost produkcji plastiku i tworzyw sztucznych.
- Pogłębiający się problem zanieczyszczania

Strategia Rozwoju Gminy Markuszków

- Wzrost PKB wód ściekami.
- Nowy okres programowania i finansowanie zewnętrzne
- Pozyskanie inwestorów zewnętrznych
- Wzrost zainteresowania władz wyższego szczebla pomocą społeczną.
- Rozwój usług społecznych na rzecz osób starszych.
- Spadek opłacalności w rolnictwie
- Pogarszający się stan dróg dojazdowych
- Przyciąganie turystów przez inne gminy posiadające odpowiednią infrastrukturę turystyczną
- Migracja z gminy
- Wzrost uzależnień od Internetu
- wpływający na brak aktywizacji zawodowej młodego społeczeństwa.
- Zwiększanie się liczby mieszkańców potrzebujących pomocy społecznej.
- Starzejące się społeczeństwo.
- Zwiększenie się izolacji społecznej u osób starszych.
- Aktywna promocja innych gmin stanowiących „konkurencję” dla gminy Markuszków
- Częste zmiany w regulacjach prawnych

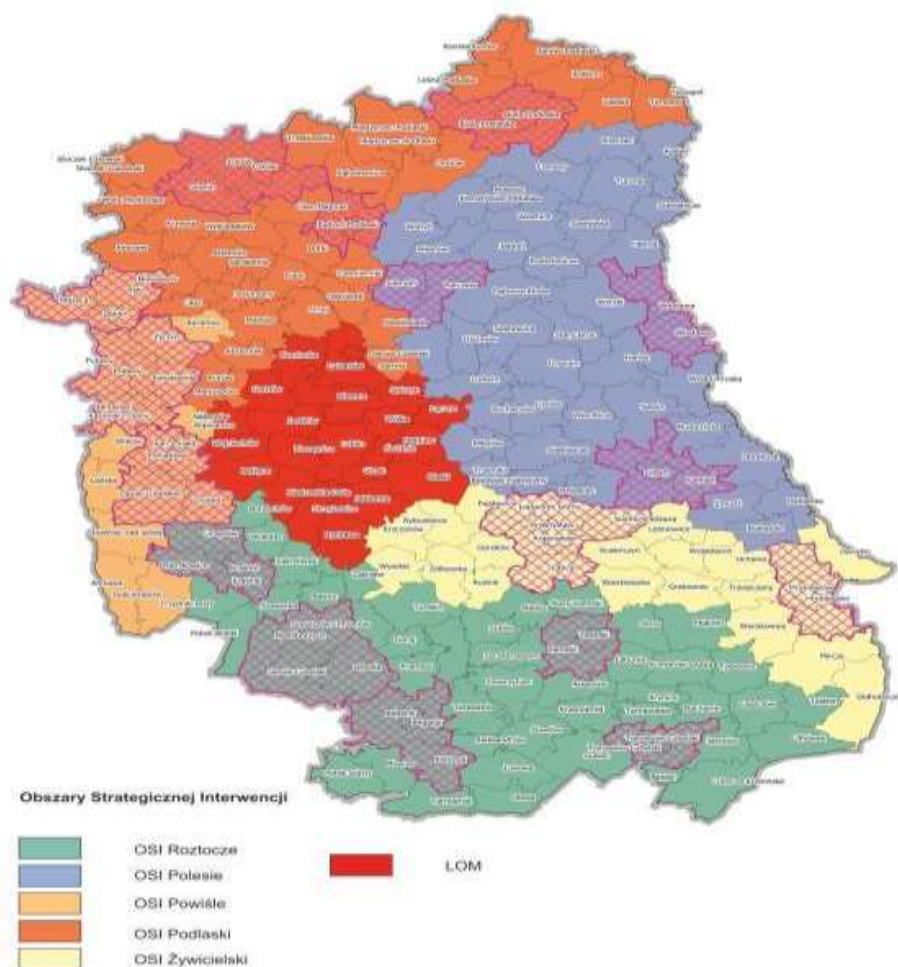
5. OBSZARY STRATEGICZNEJ INTERWENCJI

W Strategii rozwoju województwa Lubelskiego do 2030 roku zidentyfikowano obszary strategicznej interwencji (OSI). OSI mające znaczenie regionalne obejmują:

1. Obszary współpracy w strefach silnego oddziaływania miast (MOF).
2. Strefy funkcjonalne charakteryzujące się wspólnymi uwarunkowaniami i celami rozwojowymi, tzw. OSI subregionalne

OSI subregionalne są rekomendowane do wspólnego planowania rozwoju na poziomie ponadlokalnym. Granice OSI nie są wiążące dla samorządów lokalnych w zakresie obszarów opracowania strategii ponadlokalnych, tzn. że: w obrębie OSI może być sporządzonych wiele strategii ponadlokalnych, co warunkowane jest wyłącznie potrzebą i chęcią współpracy samorządów lokalnych, strategię ponadlokalną mogą być sporządzane dla obszaru położonego w jednym lub więcej OSI – co oznacza, że w tym przypadku SRWL 2030 dedykuje strategiom ponadlokalnym te priorytety rozwojowe i związane z nimi kierunki działań, które wynikają z przynależności większej części obszaru objętego strategią ponadlokalną do określonego OSI.

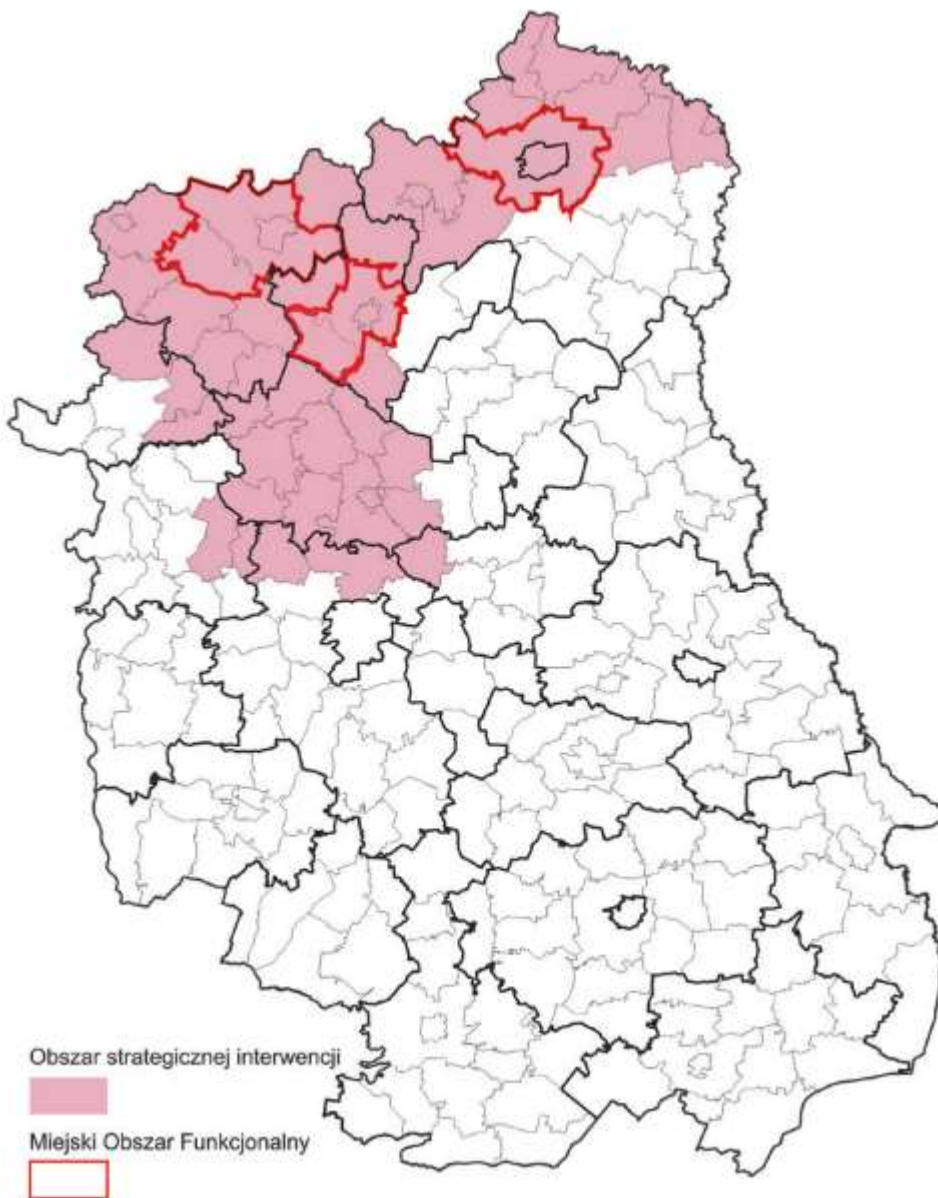
Rysunek. Regionalne OSI na tle subregionów funkcjonalnych (źródło SRWL do 2030 roku)



Strategia Rozwoju Gminy Markuszów

Wyznaczenie OSI subregionalnych uwzględnia określoną w KSSR 2030 politykę rozwoju regionalnego, ukierunkowanego terytorialnie. Gmina Markuszów znajduje się w obszarze OSI Podlaski. Podstawą delimitacji OSI Podlaski w SRWL 2030 był zasięg Obszaru Funkcjonalnego Dolny Wieprz oraz obszaru funkcjonalnego gospodarki hodowlanej.

Rysunek OSI Podlaski z zaznaczoną gminą Markuszów



Zasięg OSI

- MOF: Białej Podlaskiej, Łukowa i Radzyna Podlaskiego;
- 26 gmin należących do obszarów zagrożonych trwałą marginalizacją, tj.: Abramów, Adamów, Czemierniki, Drelów, Janów Podlaski, Jeziorzany, Kąkolewnica, Kłoczew, Kock, Konstantynów, Krzywda, Leśna Podlaska, Michów, Międzyrzec Podlaski, Nowodwór, Ostrówek, Rokitno, Serokomla, Stoczek Łukowski, Terespol, Trzebieszów, Ulan-Majorat, Ułęż, Wojcieszków, Wola Mysłowska, Zalesie;
- 8 gmin nienależących do obszarów zagrożonych trwałą marginalizacją, tj.: Firlej, Międzyrzec Podlaski (miasto), Niedźwiada, Serniki, Stoczek Łukowski (miasto), Terespol (miasto), Kurów i **Markuszów**.

Priorytet rozwoju

Gospodarcze wykorzystanie potencjału krajowych i europejskich korytarzy transportowych.

Podstawy delimitacji

- zasięg Obszaru Funkcjonalnego Dolny Wieprz oraz Obszaru Funkcjonalnego gospodarki hodowlanej (waloryzacja w PZPWL 2015).

Cechy wiodące – przesłanki delimitacji

- położenie na kierunkach przebiegów krajowych i europejskich powiązań transportowych (drogowych i kolejowych – Północne Pasma Aktywności Gospodarczej),
- dobrze rozwinięty sektor gospodarki obejmujący transport i gospodarkę magazynową wyraźnie wpływający na strukturę wartości dodanej brutto (WDB) tego obszaru,
- liczne obiekty stawowe, w tym przede wszystkim w pradolinie Wieprza i dolinach jego dopływów, które predestynują obszar do rozwoju gospodarki rybackiej,
- niska jakość rolniczej przestrzeni produkcyjnej, w tym przede wszystkim ze względu na dominującą przewagę słabych gleb,
- unikalny krajobraz osiedleńczo-nadrzeczny doliny dolnego Wieprza.

Kierunki interwencji/tematyczne obszary wsparcia (mające bezpośredni wpływ na kierunki rozwoju gminy Markuszków

1.1 Poprawa konkurencyjności gospodarstw rolnych

- Rozwój lokalnych specjalizacji rolnych m.in. w oparciu o odtworzenie historycznie ukształtowanych lub wykorzystanie nowych, niszowych kierunków produkcji

2.1 Zrównoważony rozwój systemów infrastruktury technicznej

- Rozwój lokalnych układów drogowych zapewniających dostęp do miejsc koncentracji podstawowych usług, a także infrastruktury sprzyjającej elektromobilności

2.3 Wielofunkcyjny rozwój obszarów wiejskich

- Stymulowanie rozwoju lokalnej przedsiębiorczości
- Przeciwdziałanie wykluczeniu transportowemu
- Wyprowadzanie ze stanu kryzysowego zdegradowanych obszarów (w tym rewitalizacja),
- Poprawa dostępności do świadczonych podstawowych usług społecznych
- Zwiększenie dostępności usług telekomunikacyjnych świadczonych na poziomie lokalnym

Strategia Rozwoju Gminy Markuszków

- Wspieranie usług publicznych służących rozwijaniu działalności kulturalnej, wzmocnieniu poczucia tożsamości lokalnej i budowie społeczeństwa obywatelskiego

2.4 Ochrona walorów środowiska

- Wspieranie działań na rzecz ochrony i kształtowania zasobów wodnych, w tym racjonalizacji wielkości poboru wody, rozwój i modernizacja oczyszczalni ścieków, zwiększanie małej retencji i renaturyzacji rzek
- **Ochrona wartości przyrodniczych, w tym krajobrazu, siedlisk i bioróżnorodności**

Przedsięwzięcia flagowe:

- Opracowanie planów ochrony oraz planów zadań ochronnych dla obszarów objętych prawną formą ochrony przyrody;
- Aktualizacja lokalnych dokumentów planistycznych w zakresie uwzględnienia działań i warunków zagospodarowania wynikających z planów ochrony i planów zadań ochronnych.

3.2 Wspieranie konkurencyjności i innowacyjności przedsiębiorstw

- Rozwijanie sektora logistycznego (infrastruktura, systemy zarządzania, usługi, kompetencje i umiejętności kadr)

3.4 Innowacyjne wykorzystanie walorów przyrodniczo-kulturowych, rozwój sportu i usług wolnego czasu

- Ochrona zasobów dziedzictwa kulturowego, w tym poprzez rozwijanie funkcji użytkowej obiektów kulturowych.

6. MISJA I WIZJA

MISJA

Gmina Markuszów to gmina wdrażająca zrównoważony rozwój, zapewniający systematyczne podnoszenie poziomu warunków życia jej mieszkańców i pobytu gości dzięki dostępowi do wysokiej klasy usług oraz dbałości o stan zdrowia i wsparcie osobistego rozwoju oraz przedsiębiorczości przy jednoczesnej ochronie naturalnego środowiska.

WIZJA

Gmina Markuszów będzie atrakcyjnym miejscem pobytu dla mieszkańców i przyjezdnych, z rozwiniętą w pełni infrastrukturą techniczną i społeczno-gospodarczą, dbającą o dobre warunki dla rolnictwa, działalności gospodarczej, stanu zdrowia, edukacji i rekreacji, przy poszanowaniu zasad ochrony środowiska i ekologii.

7. KIERUNKI ROZWOJU GMINY MARKUSZÓW

Wśród najważniejszych kierunków działań, które zostały określone na podstawie przeprowadzonych konsultacji społecznych oraz diagnozy strategicznej, wyłania się 4 główne obszary działania, takie jak:

SPOŁECZEŃSTWO - GOSPODARKA - PRZESTRZEŃ - ŚRODOWISKO

Określono najważniejsze cele strategiczne, które eliminują istniejące bariery na rzecz wykorzystywania lokalnych atutów, które prowadzą do zrównoważonego rozwoju. Poszczególnym kierunkom rozwoju przypisano poniższe cele strategiczne.

GOSPODARKA	PRZESTRZEŃ	SPOŁECZEŃSTWO	ŚRODOWISKO
Prowadzenie polityki gminnej sprzyjającej rozwojowi społeczno-gospodarczemu w Gminie.	Rozwój polityki przestrzennej oraz kreowanie ładu przestrzennego	Zapewnienie mieszkańcom warunków do rozwoju i podwyższenia poziomu jakości ich życia.	Poprawa Jakości środowiska w Gminie

GOSPODARKA

Jednym z najważniejszych aspektów, które w przyszłości warunkować będą rynek pracy oraz sytuację społeczno-gospodarczą w gminie, jest poprawa przedsiębiorczości. Gmina Markuszków jako Gmina wiejska, oferuje głównie miejsca pracy w małych lub średnich przedsiębiorstwach, które zatrudniają relatywnie małą liczbę pracowników. Rozwój terenów rolniczych, a przede wszystkim wsparcie ich rozwoju, staje się kluczowym elementem rozwoju gospodarki. Niemniej jednak, aktywizacja mieszkańców Gminy do podjęcia zatrudnienia poprzez stałą współpracę z Powiatowym Urzędem Pracy, w celu promocji szkoleń, kursów oraz staży dla mieszkańców gminy, staje się jednym z zadań, jakie należy realizować w najbliższych latach. Bardzo ważnym aspektem jest stała aktualizacja ofert pracy i sprawne udostępnianie informacji, przy czym dobrym kierunkiem mogą stać się spotkania z doradcami zawodowymi.

Gmina Markuszków jako gmina wiejska, posiadająca potencjał rolniczy, wymaga regularnego wsparcia istniejących gospodarstw rolnych. Umożliwienie wymiany oraz sprzedaży towarów między mieszkańcami, przy promocji produktów regionalnych, może zwiększyć potencjał rolniczy na danym obszarze.

Jedną z najważniejszych kwestii jest zmniejszenie dysproporcji pomiędzy sołectwami w Gminie. Mniej rozwinięte miejscowości mogą mieć utrudniony rozwój gospodarczy, co wiąże się z mniejszym dostępem do usług dla mieszkańców. Takie sołectwa powinny być kontrolowane i systematycznie rozwijane w zakresie infrastruktury technicznej.

ROZWÓJ POLITYKI PRZESTRZENNEJ

Poprzez wiejski charakter gminy Markuszków może ona kierunkować swój rozwój w obszarze agroturystyki lub turystyki. Ważnym elementem poszerzenia oferty turystycznej w gminie jest przede wszystkim marketing terytorialny i systematyczna aktualizacja informacji na temat organizowanych wydarzeń kulturalnych oraz atrakcji na terenie Gminy, co pozwoli przyciągnąć potencjalnych turystów. Należy zadbać o oznakowanie istniejących szlaków turystycznych, które przyciągną turystów i pozwolą na promocję Gminy.

Poprawa jakości stanu dróg wiąże się z bezpieczeństwem mieszkańców, ale także z rozwojem Gminy. Modernizacja dróg gminnych, zagospodarowanie przestrzeni przy drogach pozwoli podnieść atrakcyjność Gminy oraz zwiększy bezpieczeństwo zarówno mieszkańców jak i turystów. Ponadto, poprawa jakości komunikacji, staje się niezwykle ważnym aspektem rozwoju turystyki na terenie Gminy. Przez komunikację rozumie się nie tylko rozwój sieci drogowej i komunikację zbiorową ale również poszerzenie dostępu do infrastruktury internetowej.

W kształtowaniu przestrzeni, niezwykle ważną kwestią jest dbałość o ład przestrzenny na terenie Gminy. Działania związane z zagospodarowaniem zieleni urządzonej w najczęściej uczęszczanych części gminy, budowę małej infrastruktury czy dbałość o ilość reklam na elewacji budynków poprawia estetykę gminy pod względem zagospodarowania przestrzennego. Ponadto, istotna staje się potrzeba aktualizacji oraz monitoring istniejących dokumentów strategicznych i planistycznych oraz działania na rzecz tworzenia nowych.

SPOŁECZEŃSTWO

Mieszkańcy Gminy oraz planowane działania mające na celu poprawę jakości ich życia są bardzo ważne przy planowaniu działań związanych z rozwojem Gminy. Rozwój kapitału ludzkiego, w tym zachęcanie mieszkańców do aktywnego spędzania czasu w gminie, przekłada się na wzmocnienie identyfikacji z miejscem zamieszkania i wzrostem poczucia bezpieczeństwa. Najważniejszymi kierunkami działań w tym obszarze są przede wszystkim: poszerzenie oferty spędzania czasu wolnego zarówno dla dzieci, młodzieży jak i osób w wieku produkcyjnym oraz aktywizacja czasu wolnego dla osób starszych. W danym zakresie należy skupić się przede wszystkim na rewitalizacji oraz modernizacji istniejących terenów rekreacyjnych, poszerzaniu oferty kulturalnej poprzez organizację pikników, wydarzeń sportowych, koncertów czy festynów. W zakresie poszerzania oferty kulturalnej dla dzieci i młodzieży rekomenduje się organizację zajęć oraz zawodów wykorzystujących istniejącą infrastrukturę sportową, zajęć pozalekcyjnych czy organizację gminnych konkursów, w celu rozwoju talentów i pasji wśród najmłodszej społeczności lokalnej. Aby poprawić aktywizację czasu wolnego dla seniorów zaleca się organizację kursów i szkoleń dla osób starszych, realizację programów senioralnych.

ŚRODOWISKO

Dbanie o jakość środowiska naturalnego w Gminie i przystosowanie do zmian klimatycznych jest ważną kwestią przy planowaniu działań związanych ze zrównoważonym rozwojem. Najważniejszym kierunkiem rozwoju w zakresie ochrony środowiska jest systematyczny monitoring stanu środowiska, poprzez monitoring w obszarze segregacji śmieci czy zapewnienia miejsc do składowania odpadów przy miejscach turystycznych. Ponadto, działania profilaktyczne zapewniające systematyczny dostęp do edukacji na temat dbałości o środowisko przyrodnicze, w tym dla dzieci i młodzieży, stają się bardzo ważną kwestią w planowaniu działań strategicznych. Działaniami profilaktycznymi w danym zakresie powinny być: edukacja na temat ekologii w placówkach oświatowych czy organizacja festynów oraz spotkań rodzinnych bezpośrednio dotyczących ekologii.

8. CELE STRATEGICZNE, OPERACYJNE, ZADANIA

Jednym z podstawowych etapów opracowania Strategii Rozwoju jest określenie celów strategicznych oraz operacyjnych, w tym wynikających z nich zadań.

Cele strategiczne są elementem Strategii Rozwoju Gminy, które służą usystematyzowaniu, zhierarchizowaniu oraz określeniu podstawowych czynników, które należy realizować w trakcie obowiązywania danego dokumentu. Aby wdrażanie strategii było łatwiejsze a realizacja głównych celów bardziej kompleksowa, cele strategiczne dzieli się na sfery dotyczące danych kierunków rozwoju (np. cele w obszarze: gospodarki, turystyki, środowiska).

Cele operacyjne są wyznaczane na niższym szczeblu, służą one określeniu jakie główne działania należy podjąć w obszarze planowanych celów strategicznych.

Zadania wyznaczają szczegółowe inwestycje jakie gmina powinna podjąć w trakcie obowiązywania strategii

Dane cele strategiczne sformułowane zostały na podstawie ankiet, diagnozy strategicznej oraz analizy SWOT, z których wyłoniły się podstawowe problemy.

1. CEL STRATEGICZNY Rozwój społeczno-gospodarczy na terenie gminy	
1.1. CEL OPERACYJNY Wspieranie rozwoju przedsiębiorczości w Gminie	Zadania <ul style="list-style-type: none">• Współpraca z Powiatowym Urzędem Pracy w celu promocji szkoleń, staży, kursów dla mieszkańców Gminy.• Udostępnianie informacji poprzez media społecznościowe na temat dostępnych ofert pracy na terenie Gminy.• Organizacja spotkań informacyjnych z doradcami zawodowymi.• Kontrola jakości kształcenia w Szkole
1.2. CEL OPERACYJNY Wspieranie oraz promocja małych i średnich przedsiębiorstw oraz gospodarstw rolnych	Zadania <ul style="list-style-type: none">• Wspieranie działalności rolniczej poprzez promocję istniejących gospodarstw rolnych.• Umożliwianie wymiany towarów między mieszkańcami a przedsiębiorcami (modernizacja targowiska).• Wspieranie nowych rodzajów działalności gospodarczej na terenie gminy (uprawy, ziołolecznictwo, medycyna naturalna)

Strategia Rozwoju Gminy
Markuszków

<p>1.3. CEL OPERACYJNY Poprawa dostępu do opieki zdrowotnej</p>	<p>Zadania</p> <ul style="list-style-type: none"> • Organizacja darmowych badań profilaktycznych dostosowanych do danych grup wiekowych. • Dopuszczenie placówek medycznych w niezbędny sprzęt. • usprawnienie systemu rejestracji do świadczeń medycznych
<p>1.3. CEL OPERACYJNY Usprawnianie działalności w zakresie pomocy społecznej</p>	<p>Zadania</p> <ul style="list-style-type: none"> • Kontrola oraz pomoc rodzinom dotkniętym problemem alkoholizmu. • Stała współpraca gminy z Powiatowym Centrum Pomocy Rodzinie. • Zwiększenie dostępności do terapii oraz grup samopomocowych dla osób uzależnionych od substancji alkoholowych • Szeroka edukacja młodzieży w zakresie profilaktyki przeciwdziałania dysfunkcjom społecznym. • Organizacja kursów i szkoleń dla pracowników socjalnych. • Zwiększenie dostępności do usług opiekuńczych i pielęgnacyjnych.
<p>1.4. CEL OPERACYJNY Poszerzenie oferty turystycznej</p>	<p>Zadania</p> <ul style="list-style-type: none"> • Zagospodarowanie małej infrastruktury • Rozwój oferty gastronomicznej • Systematyczna renowacja oznakowania szlaków turystycznych • Systematyczna aktualizacja informacji na temat gminy na stronie internetowej gminy • Wprowadzanie nowoczesnych technologii w promocję gminy. • Zwiększenie liczby ścieżek rowerowych.
<p>2. CEL STRATEGICZNY Rozwój polityki przestrzennej</p>	
<p>2.1. CEL OPERACYJNY Poprawa stanu i jakości dróg</p>	<p>Zadania</p> <ul style="list-style-type: none"> • Przebudowa i remonty dróg gminnych. • Współpraca z władzami powiatu w celu poprawy stanu dróg powiatowych. • Współpraca z władzami województwa w celu poprawy stanu dróg wojewódzkich • Modernizacja oraz budowa chodników. • Wymiana oświetlenia drogowego na energooszczędne
<p>2.2. CEL OPERACYJNY Modernizacja i budowa istniejącej infrastruktury technicznej</p>	<p>Zadania</p> <ul style="list-style-type: none"> • Rozbudowa kanalizacji sanitarnej • Stała modernizacja infrastruktury wodociągowej oraz kanalizacyjnej. • Stała kontrola dostarczania wody i odprowadzania ścieków

Strategia Rozwoju Gminy
Markuszów

<p>2.3. CEL OPERACYJNY Poprawa jakości komunikacji na terenie Gminy</p>	<p>Zadania</p> <ul style="list-style-type: none"> • Stworzenie warunków technicznych umożliwiających wdrażanie nowoczesnych systemów telekomunikacyjnych. • Zwiększenie świadczenia usług drogą elektroniczną przez Urząd Gminy. • Budowa ścieżek rowerowych przy najważniejszych szlakach komunikacyjnych. • Modernizacja przystanków autobusowych.
<p>2.4. CEL OPERACYJNY Dbałość o ład przestrzenny na terenie Gminy</p>	<p>Zadania</p> <ul style="list-style-type: none"> • Budowa małej infrastruktury na terenie Gminy • Dbałość o estetykę reklam • Dbałość o tereny zielone
<p>2.5. CEL OPERACYJNY Sprawne zarządzanie planowaniem przestrzennym</p>	<p>Zadania</p> <ul style="list-style-type: none"> • Systematyczna aktualizacja dokumentów strategicznych. • Udostępnianie informacji na temat uzbrojenia działek pod inwestycje. • Monitoring i ewaluacja istniejących dokumentów strategicznych. • Poszerzanie wiedzy na temat polityki przestrzennej w gminie.
<p>3. CEL STRATEGICZNY Poprawa jakości życia mieszkańców</p>	
<p>3.1. CEL OPERACYJNY Poszerzenie oferty spędzania czasu wolnego</p>	<p>Zadania</p> <ul style="list-style-type: none"> • Rozwój terenów rekreacyjnych. • Zagospodarowanie szkolnych obiektów sportowych • Organizacja wydarzeń kulturalnych, dostosowanych do różnych grup wiekowych. • Rozwijanie działalności kulturalnej • Zagospodarowanie miejsc spotkań dla społeczności lokalnej • Współpraca z organizacjami pozarządowymi
<p>3.2. CEL OPERACYJNY Organizacja czasu wolnego dla dzieci i młodzieży</p>	<p>Zadania</p> <ul style="list-style-type: none"> • Organizacja zajęć oraz zawodów sportowych. • Organizacja zajęć pozalekcyjnych. • Organizacja gminnych konkursów talentów dla dzieci i młodzieży.
<p>3.3. CEL OPERACYJNY Aktywizacja osób starszych</p>	<p>Zadania</p> <ul style="list-style-type: none"> • Organizacja kursów i szkoleń dla seniorów • Zwiększenie dostępności oferty spędzania czasu wolnego.

4. CEL STRATEGICZNY Dbłość o środowisko	
4.1. CEL OPERACYJNY Edukacja na temat środowiska przyrodniczego	Zadania <ul style="list-style-type: none">• Edukacja na temat ekologii w placówkach oświatowych.• Organizowanie festynów oraz spotkań rodzinnych dotyczących ekologii• Edukacja na temat dbania o środowisko w postaci informacji zamieszczanych na stronie internetowej Gminy
4.2. CEL Operacyjny Monitoring stanu środowiska	<ul style="list-style-type: none">• Monitoring segregacji śmieci w gospodarstwach domowych oraz usługowych.• Zapewnienie koszy na śmieci przy miejscach turystycznych.• Monitoring regularnego wywozu nieczystości płynnych.• Propagowanie budowy indywidualnych systemów oczyszczania ścieków.
4.3. CEL OPERACYJNY Adaptacja do zmian klimatycznych	<ul style="list-style-type: none">• Dbłość o jakość i stan sprzętu do prowadzenia akcji ratowniczych.• Stały monitoring istniejących zagrożeń.• Monitoring odprowadzania ścieków oraz odpadów do wód powierzchniowych.• Dbłość o ochronę różnorodności gatunkowej.• Zwiększenie retencji wodnej na terenach rolniczych, leśnych i zurbanizowanych.

9. MODEL STRUKTURY FUNKCJONALNO-PRZESTRZENNEJ

Model struktury funkcjonalno-przestrzennej prezentuje pożądane kierunki rozwoju przestrzennego określonego terytorium/obszaru w danym horyzoncie czasowym. Przedstawia on zmiany, jakie powinny zaistnieć w przestrzeni, by zrealizować wyznaczone cele strategiczne oraz osiągnąć efekty tych celów.

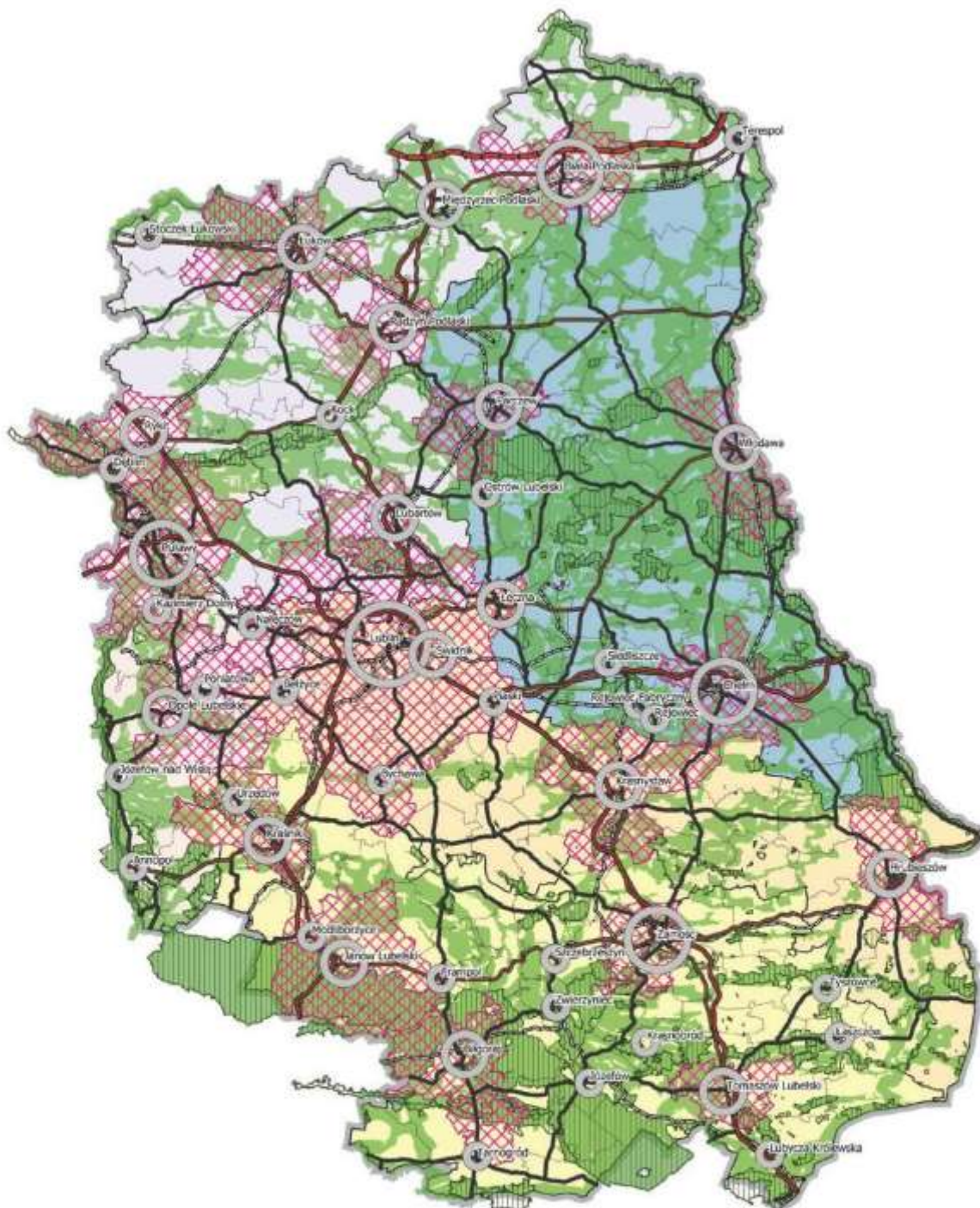
Podstawowym dokumentem, na podstawie którego wyodrębniono model funkcjonalno-przestrzenny Gminy jest Studium Uwarunkowań i Kierunków Zagospodarowania Przestrzennego Gminy Markuszów, gdzie określono najważniejsze kierunki rozwoju przestrzennego dla Gminy. Co więcej, dany model określony został również na podstawie rekomendacji Departamentu Strategii, Ministerstwa Funduszy i Polityki Regionalnej, gdzie model może zawierać (jeżeli występują):

- zmiany w przestrzeni wynikające z celów strategii rozwoju gminy/ponadlokalnego oraz uwzględniające ustalenia, zalecenia (rekomendacje) i zasady wynikające z modelu wojewódzkiego,
- elementy sieci osadniczej,
- obszary o kluczowych funkcjach dla rozwoju gminy lub Gmin,
- lokalne powiązania infrastrukturalne, w tym transportowe i energetyczne,
- zielona infrastruktura, w tym zielone pierścienie i korytarze ekologiczne, krajobraz, parki kulturowe, kliny napowietrzające.

Według Planu Zagospodarowania Przestrzennego Województwa Lubelskiego (PZPWL) obszar Gminy Markuszów jest definiowany jako rolnicza przestrzeń produkcyjna. Dzięki dobrej dostępności komunikacyjnej gmina może integrować się funkcjonalnie z ośrodkami miejskimi. Powiązania funkcjonalne miasto-wieś mogą prowadzić do wzmocnienia gminy, rozwoju nowych form przedsiębiorczości i poprawy efektywności jej działań. Na terenie Gminy znajduje się Obszar Chronionego Krajobrazu Kozi Bór, który jest wskazywany jako korytarz ekologiczny miasta metropolitarne o wartościowym ekosystemie umożliwiającym zaspokajanie potrzeb związanych z turystyką i rekreacją. Poza funkcją związaną z potencjałem rolniczym i stabilizacją rozwoju rolnictwa, dokument wskazuje na istniejące strefy rozwoju w zakresie turystyki kwalifikowanej konnej (szlak konny) obejmujący teren gminy oraz uwzględnia udział gminy w regulacji przepływów i ochronie przed powodzią poprzez wybudowany zbiornik retencyjny Kaleń. Uwzględniając realizację dróg szybkiego ruchu PZPWL wskazuje lokalizację miejsc obsługi podróżnych (MOP), w ciągu drogi ekspresowej S17: Markuszów Północ, Markuszów Południe. PZPWL wymienia również Markuszów jako miejsce demontażu pojazdów.

Strategia Rozwoju Gminy Markuszów

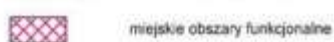
Model przestrzenno-funkcjonalny dla województwa Lubelskiego według Strategii Województwa



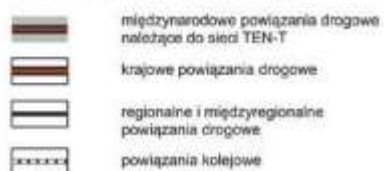
Wzmacnianie policentrycznego układu sieci osadniczej



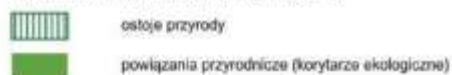
Rozwój miejskich obszarów funkcjonalnych



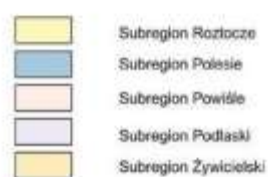
Wzmacnianie powiązań transportowych



Ochrona wartości i powiązań przyrodniczych



Wykorzystanie potencjałów subregionów funkcjonalnych



Strategia Rozwoju Gminy Markuszów

Źródło: Strategia Rozwoju Województwa Lubelskiego

Według Studium Uwarunkowań i Kierunków Zagospodarowania Przestrzennego Gminy Markuszów określono cel strategiczny, którym jest **osiągnięcie wyższej pozycji ekonomicznej gminy, pozwalające na poprawę warunków życia oraz zamożności mieszkańców.**

Gmina powinna poprawić swoją pozycję w regionie pod względem gospodarczym, kulturalnym i rekreacyjnym. Podstawą ugruntowania pozycji jest wykorzystanie naturalnych zasobów i walorów przyrodniczo-krajobrazowych gminy oraz wzbogacenie i zróżnicowanie jej funkcji gospodarczych. Założeniem jest rozwój osady gminnej jako lokalnego ośrodka usług i przedsiębiorczości, urozmaicenie bazy ekonomicznej i usługowej gminy. Wdrażanie będzie się odbywać poprzez realizację polityk:

- 1) POLITYKA OCHRONY I KSZTAŁTOWANIA ŚRODOWISKA PRZYRODNICZEGO,
- 2) POLITYKA OCHRONY ZABYTKOWEGO KRAJOBRAZU KULTUROWEGO
- 3) POLITYKA OCHRONY I KSZTAŁTOWANIA FIZJONOMII KRAJOBRAZU KULTUROWEGO
- 4) POLITYKA ROZWOJU, która zakłada w szczególności:
 - rozwój rolnictwa
 - rozwój usług i przedsiębiorczości
 - rozwój turystyki
 - rozwój mieszkalnictwa
 - rozwój komunikacji
 - rozwój systemów infrastruktury technicznej

Na podstawie SUIKZP wyodrębniono zagospodarowanie terenów gminy Markuszów. Należy zaznaczyć, że dany model jest tylko kierunkiem rozwoju, nie stanowi on prawa miejscowego, które określają Miejscowe Plany Zagospodarowania. Według modelu za SUIKZP określono główne obszary gminy:

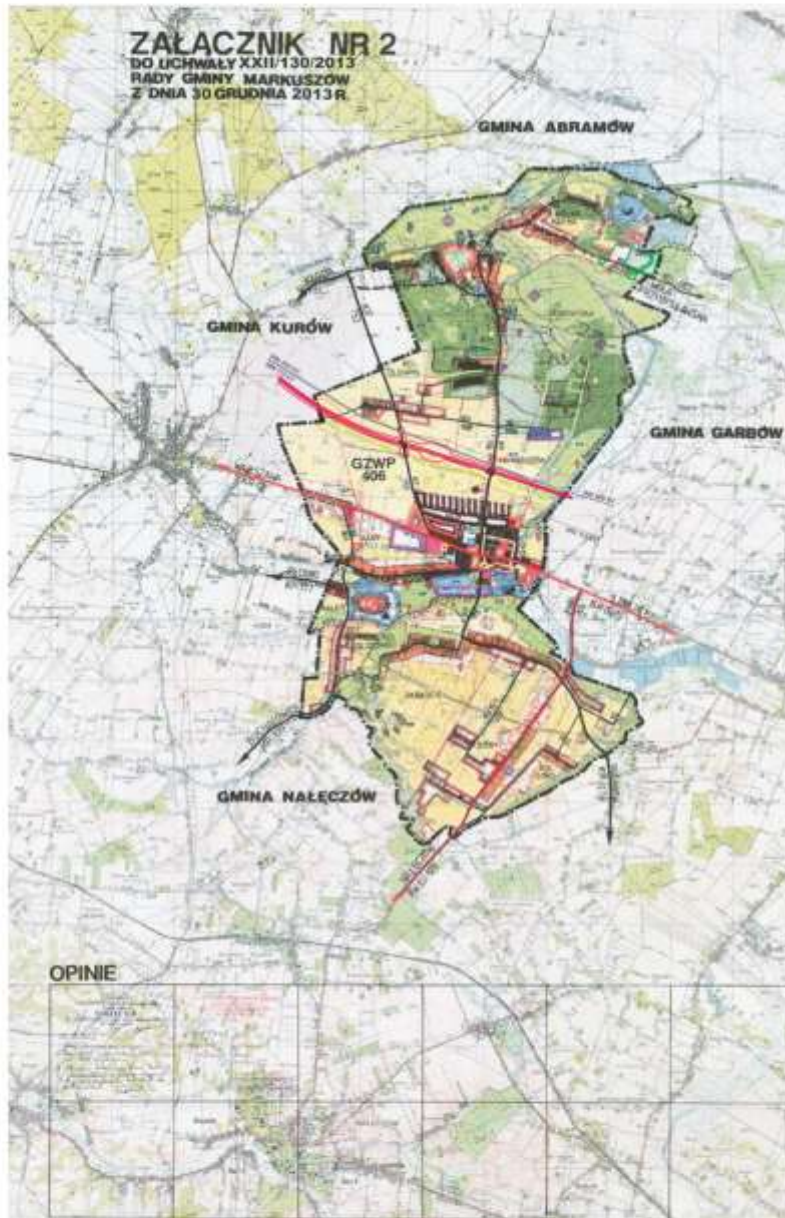
- obszar gminy w granicach administracyjnych, ustalający podstawowe elementy układu urbanistycznego, tereny zabudowy, układ drogowy, wyposażenie w infrastrukturę usługową i techniczną,
- ośrodek gminny, obejmujący historyczny układ urbanistyczny i tereny perspektywicznego rozwoju ośrodka
- tereny rozwoju rekreacji, obejmujące tereny w otoczeniu zbiorników wodnych, tereny ośrodków i zespołów rekreacji,
- tereny usług i urządzeń publicznych,
- inne tereny np. zespoły zabudowy, koncentracja przedsiębiorczości i usług, jeśli jest to związane z potrzebą wytrasowania układu komunikacyjnego i uzbrojenia,
- tereny w otoczeniu zbiorników wodnych z funkcją rekreacyjną

Sposoby realizacji polityk są opisane w SUIKZP.

GMINA MARKUSZÓW

STUDIUM UWARUNKOWAŃ I KIERUNKÓW ZAGOSPODAROWANIA PRZESTRZENNEGO

1:25 000



Typ	STUDIUM UWARUNKOWAŃ I KIERUNKÓW ZAGOSPODAROWANIA PRZESTRZENNEGO
Skala	1:25 000
Wykonanie	MAPA INŻYNIER - ARCHITECTUR Pracownia Architekcyjna i Urbanistyczna s.c. ul. Piłsudskiego 50/5a Lublin
Opisany przedmiot	100 - Ewa Świdzińska lipiec 2013

Strategia Rozwoju Gminy Markuszków

Model struktury przestrzenno-funkcjonalnej zakłada rozwój mieszkalnictwa, rozwój usług i nowych form produkcji roślinnej.

Ważną zasadą jest również dbałość o adaptacje do zmieniającego się klimatu, poprzez stały monitoring miejsc o szczególnym zagrożeniu. W modelu planuje się tereny o szczególnych walorach przyrodniczych jakim jest rezerwat Kozi Bór. Wyznacza się również potrzebę rozwoju dróg, szczególnie o znaczeniu wojewódzkim oraz powiatowym, jak i rozbudowę centrum usługowego, usytuowanego w centralnej części Gminy, w tym poprawę warunków prowadzenia handlu na gminnym targowisku.

10. SYSTEM WDRAŻANIA I FINANSOWANIA

Prawidłowy proces wdrażania Strategii Rozwoju Gminy opiera się na wielu czynnikach. Jednym z kluczowych zadań Gminy jest współpraca władz lokalnych z mieszkańcami Gminy. Strategia Rozwoju nie stanowi aktu prawa miejscowego, jednakże powinna być elementem przewodnim przy dalszych planach rozwojowych Gminy. Jako, że Strategia Rozwoju Gminy Markuszków jest dokumentem wieloletnim i obejmuje okres 10 lat, wdrażanie strategii powinno odbywać się etapowo. Osobami odpowiedzialnymi za wdrażanie powinny być władze Gminy (w tym Wójt oraz Urząd Gminy, jak i wszystkie jej jednostki).

W procesie wdrażania strategii należy przede wszystkim wyróżnić oraz nadać odpowiednie zadania osobom bądź jednostkom. Wśród nich powinni znaleźć się:

- podmiot odpowiedzialny za organizację i koordynowanie procesu wdrażania strategii,
- zadania danego podmiotu,
- podmioty odpowiedzialne za realizację poszczególnych zadań zawartych w strategii. Zaleca się wykonywanie takich funkcji w ramach pracy zespołu jak:

Funkcje planistyczne	Opracowywanie dokumentów planistycznych niższego szczebla niż Strategia Rozwoju Gminy.
Funkcje monitoringowe	Monitorowanie procesu wdrażania strategii, obserwacja zmieniających się wskaźników, cech samorządów terytorialnych, uwarunkowań zewnętrznych oraz wewnętrznych.
Funkcje informacyjno-wnioskodawcze	Wnioskowanie przez organ wykonawczy do organu stanowiącego jednostki samorządu terytorialnego o aktualizację strategii.
Funkcje promocyjne	Promowanie działań na rzecz wdrażania strategii rozwoju.
Funkcje kooperacyjne	Współpraca z jednostkami pomocniczymi Strategii, powierzanie im zadań do wykonania, monitoring ich działań oraz ścisła i stała współpraca.
Funkcje prewencyjne	Zapobieganie zatrzymaniu wdrażania strategii, rozwiązywanie pojawiających się problemów w trakcie wdrażania, informowanie o problemach w procesie wdrażania władz gminnych

Strategia Rozwoju Gminy
Markuszów

Funkcje doradcze	Wspieranie władz we wdrażaniu strategii, pomoc przy podejmowaniu kluczowych decyzji.
Funkcje koordynacyjne	Koordinacja decyzji oraz aktów prawa jak i zmieniających się przepisów ustaw, które znacząco wpływają na procesy wdrażania strategii.

Należy jednak zaznaczyć, że dane zadania i funkcje może sprawować cały zespół lub mogą być one podzielone na poszczególne, najbardziej kompetentne w danym zakresie osoby. Podmiotami pomocniczymi we wdrażaniu strategii powinny być:

- Gminny Ośrodek Pomocy Społecznej w Markuszowie,
- Szkoła Podstawowa,
- Gminny Dom Kultury wraz z Gminną Biblioteką Publiczną

Przewiduje się finansowanie Strategii z różnych źródeł finansowych, takich jak:

- Środki z budżetu Gminy Markuszów,
- Środki zewnętrzne, które możliwe są do pozyskania z budżetu Państwa.

Zakłada się również pozyskiwanie środków z dostępnych Programów operacyjnych, które będą kolejno wdrażane w poszczególnych latach trwania Strategii, a Gmina w sposób odpowiedni, będzie dopasowywać cele i zadania do ich ram. Programy realizowane są w ramach Strategii Rozwoju Województwa Lubelskiego do 2030 roku. Na dochody budżetu składać będą się m.in dochody własne.

Dopuszcza się również finansowanie Strategii, z takich środków jak:

- środki własne Gminy,
- środki inwestorów,
- środki z budżetu państwa,
- środki Unii Europejskiej,
- fundacje i fundusze.

L.p	Dokument	Rekomendacja
1.	Studium Uwarunkowań i Kierunków Zagospodarowania Przestrzennego	Analiza i aktualizacja
2.	Miejscowy Plan Zagospodarowania Przestrzennego	Analiza i aktualizacja
3.	Gminny Program Opieki nad Zabytkami Gminy Markuszów	Aktualizacja
4.	Program Ochrony Środowiska dla Gminy Markuszów	Aktualizacja
5.	Strategia Rozwiązywania Problemów Społecznych	Aktualizacja

Strategia Rozwoju Gminy
Markuszów

11. OCZEKIWANE REZULTATY PLANOWANYCH DZIAŁAŃ

L.p.	Wskaźnik	2019	2030
1	Liczba ludności	2968	wzrost
2	Saldo migracji ogółem na 1000 ludności	2,37	Spadek
3	Liczba podmiotów gospodarczych zarejestrowanych w region na 1000 mieszkańców	66,1	Wzrost
4	Liczba osób bezrobotnych zarejestrowanych ogółem na 1000 mieszkańców gminy	22,93	Utrzymanie stanu poniżej średniej w grupie porównawczej
5	Liczba mieszkań na 1000 mieszkańców	347,7	wzrost
6	Długość zmodernizowanych i wyremontowanych odcinków dróg gminnych i wewnętrznych (m)	0	Ilość metrów
7	Długość rozbudowanej sieci wodociągowej (m)	0	Ilość metrów
8	Ilość zmodernizowanych ujęć wody i oczyszczalni ścieków (szt)	0	Ilość sztuk

12. MONITORING I EWALUACJA

12.1. MONITORING

Monitoring Strategii Rozwoju obejmuje sprawdzanie wyników w odniesieniu do określonych oczekiwań. Polega na systematycznym zbieraniu informacji, które dotyczą uzyskanych efektów w ramach wdrażanej strategii. Monitoring w późniejszym czasie pozwala określić czy zakładane, pierwotnie rezultaty realizowane są w sposób sprawny i kompleksowy a w odpowiednim momencie wprowadzić w razie potrzeby – korekty (Podręcznik monitoringu i ewaluacji lokalnych Strategii Rozwoju. Lider Ewaluacji 2014. Warszawa 2017). Wykonawcą i podmiotem, który ma za zadanie odpowiadać za monitoring Strategii Rozwoju Gminy Markuszków jest instytucja zarządzająca daną strategią, w tym przypadku Urząd Gminy.

Monitoring Strategii powinien prowadzony być na każdym poziomie danej interwencji, dla jednego projektu (tutaj inwestycji), realizacji konkretnych celów jak i całego programu strategii. Monitoring powinien zostać wprowadzony w momencie realizacji konkretnej inwestycji (w tym realizacji celów operacyjnych). Raporty monitoringowe, w zależności od realizowanych zadań, przeprowadzane być mogą w trybie rocznym, półrocznym bądź kwartalnym.

Aby monitorować strategię w sposób kompleksowy, ważny jest dobór odpowiednich wskaźników, pozwalających na ich późniejszą analizę. Jako, że rekomenduje się przeprowadzanie corocznych sprawozdań z wdrażania strategii rozwoju, proces monitoringu, niezależnie od wykonywanych inwestycji, powinien zostać przeprowadzony i wyodrębniony w raporcie o Stanie Gminy za rok bazowy. W danym raporcie powinny znaleźć się informacje na temat wdrażania strategii (na jakim etapie aktualnie Gmina się znajduje, w tym które cele udało się zrealizować i w jakim stopniu raport z wdrażania ukazuje stopień osiągnięcia danych wskaźników, wydatków przeznaczonych na poszczególne zadania zawarte w strategii).

12.2. EWALUACJA

Ewaluacja w Strategii Rozwoju Gminy jest to systematyczne badanie Strategii Rozwoju poprzez oszacowanie jakości oraz wartości procesu oraz efektów wdrażania inwestycji i zadań publicznych zawartych w Strategii (cele strategiczne).

Zaleca się działanie na rzecz ewaluacji wg poniższego schematu:

Strategia Rozwoju Gminy
Markuszków

1. ZLECENIE EWALUACJI
zlecenie firmie zewnętrznej bądź przeprowadzenie procesu ewaluacji przez powołany do niej zespół we współpracy z jednostkami pomocniczymi
2. PROWADZENIE BADAŃ
stworzenie raportu na podstawie zebranych wcześniej danych (monitoring strategii), który przedstawiać będzie analizę i ocenę oraz wnioski i rekomendację z wykonanych zadań zawartych w strategii
3. UŻYCIE BADAŃ
wdrożenie rekomendowanych poprawek oraz zaleceń na podstawie wcześniej wysnutych wniosków oraz analiz

Zakres ewaluacji danego dokumentu stanowi materiał empiryczny stanowiący podstawę do analiz i oceny oraz trafność, skuteczność, efektywność, użyteczność, trwałość jak i spójność strategii rozwoju.

Zaleca się zlecenie ewaluacji zewnętrznym wykonawcom w celu obiektywnej oraz niezależnej oceny jej wykonania. Nie jest to jednak zabieg konieczny, a zakres i ocenę realizacji strategii może przeprowadzić powołany do tego zespół ekspertów w Gminie. Jednakże, rekomenduje się w tym względzie pomoc ze strony zewnętrznych jednostek takich jak: mieszkańcy, podmioty gospodarcze, rolnicy, inwestorzy, jednostki pomocnicze (GDK, GOPS, szkoła, Sołtysi), którzy powinni brać udział w ocenie przeprowadzonych działań w ujęciu całościowym.

Dane monitoringowe powinny stanowić wstęp do realizacji ewaluacji strategii. Ewaluacja powinna służyć wskazaniu, dlaczego dane wskaźniki nie zostały zrealizowane, analizie wykonanych działań pod względem ich trafności i konieczności, ocenie pozytywnych i negatywnych skutków, które poprzedzały wykonane cele strategiczne (w tym operacyjne), w danym roku bazowym.

Zaleca się wykorzystane metody ewaluacji *on-going*, która mówi o realizacji ewaluacji w trakcie wdrażania inwestycji (gdy jej użycie będzie zasadne i zajdzie taka potrzeba) lub gdy wystąpią problemy we wdrażaniu strategii, które należy poddać analizie. W danej sytuacji należy stworzyć raport zawierający kluczowe problemy, ukazanie wskaźników dostępnych w corocznych raportach o stanie Gminy oraz sposoby ich rozwiązywania. Co więcej, zaleca się również wykorzystanie metody *ex-post*, która określa realizację ewaluacji w momencie zakończenia planowanych działań lub na samym końcu jej zakańczania. W danym przypadku jako rok stworzenia podsumowującego raportu z przebiegu wdrażania i realizacji Strategii Rozwoju Gminy Markuszków podaje się rok 2030. W danym przypadku należy stworzyć stosowne badanie (rekomenduje się badanie ankietowe), skierowanie do odbiorców strategii – mieszkańców, władz Gminy, rolników, inwestorów, przedsiębiorców itp., które ma na celu podsumowanie istniejącego dokumentu, stworzeniu wniosków, podsumowaniu działań oraz dobrych praktykach na kolejne lata.

13. OCENA RYZYKA

Ocena ryzyka Strategii Rozwoju stanowi element, który ciężko określić w jednoznaczny sposób. Jednak możliwe jest oszacowanie poszczególnych czynników mających większy bądź mniejszy wpływ na wdrażanie kierunków działań i celów strategicznych. Dlatego niezwykle istotnym aspektem przy implementacji strategii rozwoju jest obserwacja wyszczególnionych sfer ryzyka, na podstawie przedstawionych wskaźników wynikających z monitoringu i wniosków płynących z ewaluacji.

W poniższej tabeli określano wewnętrzne oraz zewnętrzne ryzyka, które w sposób negatywny mogą wpłynąć na wdrażanie Strategii Rozwoju Gminy Markuszków. Ich wielkość określono według stworzonej do potrzeb oceny ryzyka czterostopniowej skali.

Bardzo wysokie	Wysokie	Średnie	Niskie
4	3	2	1

W danej tabeli uwzględniono ryzyka wynikające z analizy SWOT, która określa zewnętrzne uwarunkowania, wpływające również na wewnętrzne aspekty funkcjonowania Gminy, które natomiast określono w dalszej części tabeli. Ocenę ryzyka przeprowadzono następująco:

Ryzyka Zewnętrzne	
Wzrastający odsetek osób bezrobotnych	3
Wzrastające saldo migracji (proces urbanizacji).	3
Brak potencjalnych inwestorów na terenie gminy	3
Brak współpracy międzygminnej	3
Brak finansowania przez zarządców dróg wojewódzkich i powiatowych infrastruktury drogowej na terenie gminy.	3
Poszerzający się problem patologii społecznych.	3
Wzrost ilości uzależnień wśród młodzieży.	3
Rezygnacja młodych osób z kontynuowania nauki na studiach wyższych.	2
Izolacja społeczna osób starszych.	2
Zwiększanie się liczby mieszkańców potrzebujących pomocy społecznej.	3
Wzrost zainteresowania spędzaniem wolnego czasu w ośrodkach miejskich	1
Rosnące koszty zagospodarowania odpadów komunalnych.	3
Wzrost kosztów energii i paliw.	4
Mniejsza dbałość społeczności lokalnych o środowisko przyrodnicze.	2
Pogłębiająca się degradacja środowiska na obszarach rolnych.	1
Wzrost produkcji plastiku i tworzyw sztucznych.	4

Strategia Rozwoju Gminy
Markuszów

Pogłębiający się problem zanieczyszczania wód ściekami.	3
Zmiany w przepisach prawnych przyczyniające się do barier w implementacji strategii.	4

Ryzyka Wewnętrzne	
Pogłębiające się deficyty w budżecie gminnym.	4
Trudność w pozyskiwaniu wykwalifikowanej kadry pracowniczej do realizacji strategii.	4
Niezgodności organu wykonawczego z organem stanowiącym.	4
Wystąpienie nagłych zjawisk mogących zagrozić bezpieczeństwu mieszkańców (klęski żywiołowe).	2
Nierzetelne wykonywane zadania przez wykonawców zamówień publicznych.	1
Niewystarczająca ilość środków finansowych na realizację zadań.	4

Z szacunkowej oceny ryzyka implementacji Strategii Rozwoju Gminy Markuszów na lata 2021-2030, oceniono, że bardzo wysokie i wysokie ryzyko dotyczy poniższych czynników zewnętrznych:

- Wzrost kosztów energii i paliw.
- Wzrost produkcji plastiku i tworzyw sztucznych
- Zmiany w przepisach prawnych przyczyniające się do barier w implementacji strategii.
- Wzrastający odsetek osób bezrobotnych
- Wzrastające saldo migracji (proces urbanizacji).
- Brak potencjalnych inwestorów na terenie gminy
- Brak współpracy międzygminnej
- Brak finansowania przez zarządców dróg wojewódzkich i powiatowych infrastruktury drogowej na terenie gminy.
- Poszerzający się problem patologii społecznych.
- Wzrost ilości uzależnień wśród młodzieży.
- Zwiększanie się liczby mieszkańców potrzebujących pomocy społecznej.
- Rosnące koszty zagospodarowania odpadów komunalnych.

Pośród czynników wewnętrznych największe ryzyka są związane z poniższymi problemami:

- Pogłębiające się deficyty w budżecie gminnym
- Trudność w pozyskiwaniu wykwalifikowanej kadry pracowniczej do realizacji strategii.
- Niezgodności organu wykonawczego z organem stanowiącym.
- Niewystarczająca ilość środków finansowych na realizację zadań.

Z danej analizy wynika, że wyżej wymienione uwarunkowania szczególnie zewnętrzne, na które Gmina nie ma bezpośredniego wpływu, powinny stanowić podstawę do głębszego monitoringu danych czynników, czego skutkiem może być konieczność, dostosowania wdrażania strategii do zmieniających się okoliczności.

14. PODSUMOWANIE

Strategia Rozwoju Gminy jest dokumentem niezwykle ważnym, który w dużym stopniu warunkuje funkcjonowanie danego obszaru przez najbliższe kilka lat. Mimo, że dany dokument nie stanowi aktu prawa miejscowego i nie jest obowiązkowy, stworzenie, a następnie prawidłowe wdrażanie Strategii Rozwoju świadczy o dobrej kompetencji władz, które dany dokument uchwalają. Należy również podkreślić niezwykle istotny charakter strategii rozwoju przy planowaniu inwestycji oraz próbie pozyskania dofinansowania na konkretne przedsięwzięcia. Dany dokument ma na celu pomoc przy planowaniu inwestycji na terenie Gminy, ich uhierarchizowanie i usystematyzowanie. Co więcej, Gmina powinna dążyć do ciągłego podnoszenia swoich kompetencji, korzystać z istniejących uwarunkowań oraz potencjałów, a całość danego działania prowadzić ma do zrównoważonego rozwoju. Strategia Rozwoju Gminy Markuszków na lata 2021-2030 działa długofalowo i dzięki określeniu celów strategicznych, ma za zadanie pełnić funkcję warunkującą nie tylko sam rozwój Gminy w danych okresach czasowych, ale tworzyć spójną całość, na którą mają wpływ czynniki tak wewnętrzne, jak zewnętrzne.

Celem danego opracowania było stworzenie dokumentu, który będzie podnosił jakość życia mieszkańców. Dane wskaźniki i ich wykonanie będzie można ocenić po wdrożeniu oraz wykorzystaniu pełnego potencjału danej strategii rozwoju i stworzeniu raportu ewaluacji po zakończeniu trwania okresu danych działań strategicznych. Analiza SWOT pozwoliła na określenie mocnych i słabych stron Gminy (uwarunkowania wewnętrzne) oraz szans i zagrożeń (uwarunkowania zewnętrzne). Cele strategiczne, w tym dalsze cele operacyjne i ich zadania pozwoliły na usystematyzowanie wieloletnich działań w Gminie. W końcowym etapie tworzenia strategii stworzono system wdrażania oraz zarekomendowano monitoring i ewaluację danej strategii.

Należy pamiętać, że istotność i przydatność danej strategii rozwoju będzie zależna przede wszystkim od zaangażowania społeczności lokalnej oraz władz Gminy w proces jej wdrażania.