



Powiat Lubelski

SZKOLNICTWO SPECJALNE

Informator 2022/2023



Szanowni Rodzice

W niniejszej publikacji przedstawiamy Państwu ofertę edukacyjną placówek kształcenia specjalnego na rok szkolny 2022/2023 oraz ofertę poradni psychologiczno-pedagogicznych prowadzonych przez Powiat Lubelski.

Powiat Lubelski jest organem prowadzącym dla następujących placówek kształcenia specjalnego: Zespół Szkół Specjalnych przy DPS w Matczyniu, Specjalny Ośrodek Szkolno-Wychowawczy w Bystrzycy oraz Specjalny Ośrodek Szkolno-Wychowawczy w Załuczcu, a także Poradnia Psychologiczno-Pedagogiczna w Bełżycach, Bychawie i nr 7 w Lublinie.

Pragnę podkreślić, iż Powiat Lubelski w kompleksowy sposób organizuje edukację uczniów ze specjalnymi potrzebami edukacyjnymi. W tych placówkach, w oparciu o tradycje oraz to co najlepsze we współczesnej pedagogice specjalnej tworzymy miejsca, w których dzieci i młodzież czują się bardzo dobrze, odnoszą sukcesy, rozwijają się i nawiązują serdeczne przyjaźnie. Nasze placówki zapewniają różnorodne rozwiązania w obszarze edukacji, terapii, opieki i wychowania uczniom ze specjalnymi potrzebami edukacyjnymi, a także wspierają ich rodziny.

Mam nadzieję, że zawarte w niej informacje okażą się pomocne przy wyborze odpowiedniej placówki.

Serdecznie zapraszamy do skorzystania z naszej oferty.

Zdzisław Antoń
Starosta Lubelski



SPECJALNY OŚRODEK
SZKOLNO-WYCHOWAWCZY
W ZAŁUCZU

Załucze 59, 24-220 Niedrzwica Duża

tel. 81 511 60 01

fax. 81 511 60 01 wew. 12

e-mail: sosw.zalucze@interia.pl

www.soswzalucze.szkolnastrona.pl

SPECJALNY OŚRODEK SZKOLNO-WYCHOWAWCZY W ZAŁUCZU

Dyrektor - Justyna Gutek

Specjalny Ośrodek Szkolno - Wychowawczy w Załuczu ma bogatą historię i tradycję ukształtowaną przez pokolenia nauczycieli. Naszą misją jest pomoc dzieciom i młodzieży w poszukiwaniu możliwości ich rozwoju i stała gotowość wzbogacenia w wiedzę i umiejętności na poziomie ich możliwości, w atmosferze szacunku i wzajemnej akceptacji. We współpracy z rodzicami kształtujemy ludzi otwartych i wrażliwych na potrzeby innych oraz samodzielnych na miarę ich możliwości.

Specjalny Ośrodek Szkolno-Wychowawczy w Załuczu obejmuje kształcenie dzieci i młodzieży posiadające orzeczenie o potrzebie kształcenia specjalnego w stopniu umiarkowanym, znacznym i głębokim.

Specjalny Ośrodek Szkolno-Wychowawczy w Załuczu znajduje się w gminie Niedrzwica Duża, przy trasie Lublin-Kraśnik, we wsi Załucze. Budynek otoczony jest zielenią, a w jego najbliższym otoczeniu znajduje się plac zabaw, boisko, alpinarium i działki ogrodnicze. Zajęcia edukacyjne odbywają się w nowoczesnych, bogatych w pomoce dydaktyczne klasach.

W 2021 roku został zrealizowany projekt „Ciepło dla

Załucza”, który poprawił efektywność energetyczną SOSW oraz udoskonalił funkcjonowanie i wygląd pomieszczeń szkolnych i internackich.





Oferta edukacyjna

- Szkoła Podstawowa
- Szkoła Przystosowująca do Pracy
- Zajęcia z Wczesnego Wspomagania Rozwoju Dziecka
- Internat
- Indywidualne zajęcia rewalidacyjno-wychowawcze
- Zajęcia świetlicowe i pozalekcyjne

Zapewniamy

- Bezpłatną pomoc psychologiczną, pedagogiczną oraz logopedyczną
- Dowóz uczniów na zajęcia samochodami dostosowanymi do przewozu osób niepełnosprawnych
- Opiekę medyczną
- Całodobową bezpłatną opiekę
- Całodziennie wyżywienie
- Bezpłatny internat dla wszystkich podopiecznych
- Wsparcie dla rodziców

Oferujemy

- Zajęcia metodą integracji sensorycznej
- Zajęcia terapii EEG Biofeedback

- Zajęcia w Sali Doświadczania Świata
- Muzykoterapię
- Arteterapię
- Zajęcia wyrównujące wady postawy
- Zajęcia korygujące wady wymowy
- Rewalidację społeczną TUS
- Alternatywne metody komunikacji i terapię logopedyczną
- Zajęcia komputerowe
- Zajęcia z ceramiki, garncarstwa, tkactwa, krawiectwa
- Zajęcia teatralne
- Zajęcia sportowe
- Ogrodnictwo
- Zajęcia świetlicowe

Wychowankom zapewniamy

- bardzo dobrą bazę lokalową
- doskonale wykwalifikowaną kadrę pedagogiczną
- indywidualizację procesu nauczania
- życzliwą, przyjazną atmosferę, sprzyjającą nauce i ogólnemu rozwojowi

Działalność Placówki wspiera prężnie działające **Stowarzyszenie na Rzecz Dzieci Specjalnej Troski w Załuczu „Daszek”**





Bystrzyca 92, 20-258 Lublin 62

tel./fax: 81 751 07 90

e-mail: sosw-bystrzyca@tlen.pl

www.facebook.com/sosw.bystrzyca

www.soswbystrzyca.szkolnastrona.pl

Historia naszej Szkoły

Specjalny Ośrodek Szkolno-Wychowawczy w Bystrzycy położony jest w malowniczym miejscu. Budynek wraz z parkiem tworzy przepiękny zespół pałacowo – parkowy w stylu klasycystycznym zbudowany na miejscu drewnianego dworu obronnego, następnie przebudowany i wyremontowany w latach 60. XX wieku. Obok pałacu zachowały się czworaki i spichlerz z pierwszej połowy XIX wieku. Z dawnego parku dworskiego zachowało się także ok. 130 wyniosłych drzew – klonów, lip, grabów.

Specjalny Ośrodek Szkolno - Wychowawczy w Bystrzycy zajmuje się kształceniem i wychowaniem osób z niepełnosprawnością intelektualną, niepełnosprawnościami sprzężonymi oraz z autyzmem.

W skład ośrodka wchodzi

- Szkoła Podstawowa Specjalna z klasami dla dzieci z autyzmem
- Szkoła Specjalna Przystosowująca do Pracy
- Internat z całodobową opieką i całodziennym

SPECJALNY OŚRODEK SZKOLNO-WYCHOWAWCZY W BYSTRZYCY

Dyrektor - Bożena Filipek

wyżywieniem

- Wczesne Wspomaganie Rozwoju Dziecka od wieku niemowlęcego do rozpoczęcia nauki szkolnej, także w domu rodzinnym dziecka
- Dwie sale gimnastyczne
- Biblioteka



Oferta szkoły w zakresie zajęć dodatkowych i rozwijających zainteresowania

- Zajęcia logopedyczne
- Zajęcia korekcyjno-kompensacyjne
- Trening EEG Biofeedback
- Integracja sensoryczna
- Arteterapia
- Gimnastyka korekcyjna
- Praca wg Metody Ruchu Rozwijającego Weroniki Sherborn
- Alternatywne metody komunikacji (Makaton)
- Praktyki zawodowe oraz wolontariat dla uczniów Szkoły Przystosobającej do Pracy
- Zajęcia w pracowni gospodarstwa domowego
- Zajęcia w pracowni ceramicznej
- Zajęcia w pracowni stolarskiej
- Zajęcia komputerowe
- Świetlica

Oferta szkoły w zakresie opieki nad dziećmi

Nasi uczniowie objęci są całodobową fachową opieką.

Internat zapewnia wychowankom:

- estetycznie wyposażone sypialnie
- całodzienne żywienia



- bogatą ofertę zajęć pozalekcyjnych (tanecznych, muzycznych, teatralnych, plastycznych, komputerowych)
- wycieczki edukacyjne i krajoznawcze
- wyjścia do kina, teatru
- imprezy cykliczne
- serdeczną i przyjazną atmosferę

Lokalizacja ośrodka zapewnia bezpieczeństwo wychowankom.

Specjalny Ośrodek Szkolno-Wychowawczy w Bystrzycy integruje uczniów ze środowiskiem lokalnym poprzez organizację imprez, konkursów, uroczystości. Najważniejsze z nich to:

- Festiwal Kolęd i Pastorałek „Jezusa narodzonego witajmy”
- Plener Artystyczny pod nazwą „Bystrzyckie Spotkania ze Sztuką”
- „Cała szkoła czyta dzieciom”
- Integracyjne Zawody Sportowe „Młodzi na start”
- Piknik rodzinny





Matczyn 9, 24-200 Bełżyce

tel./fax: 81 516 24 00

e-mail: zssmatczyn@poczta.onet.pl

facebook.com/Zespół-Szkół-Specjalnych-
przy-DPS-w-Matczynie-680051418756898

www.zssmatczyn.pl

ZESPÓŁ SZKÓŁ SPECJALNYCH przy DPS w MATCZYNIE

Dyrektor – Renata Rejnowska

Zespół Szkół Specjalnych przy DPS w Matczynie jest publiczną placówką oświatową dla dzieci i młodzieży z niepełnosprawnością intelektualną w stopniu umiarkowanym, znacznym oraz głębokim. Działa od października 1997 roku. Uczniami szkoły są mieszkańcy DPS oraz dzieci i młodzież dowożona z domów rodzinnych. Zajęcia prowadzi wysoko wykwalifikowana kadra pedagogiczna, która systematycznie wzbogaca swoją wiedzę i doskonali warsztat pracy. Działania szkoły wspomaga doświadczony personel administracji i obsługi.

Szkoła posiada

- Szkołę Podstawową
- Oddział przedszkolny
- Zespoły edukacyjno-terapeutyczne
- Zespoły rewalidacyjno-wychowawcze na poziomie szkoły podstawowej i klasy przysposabiające do pracy
- W sytuacjach szczególnych nasi uczniowie objęci są nauczaniem indywidualnym

Dysponujemy

- Nowoczesną bazą dydaktyczną
- Komputerową pracownią logopedyczną
- Dobrze wyposażoną pracownią przysposabiającą do pracy
- Salą do terapii metodą integracji sensorycznej
- Salą Doświadczania Świata



Oferujemy

- Wczesne wspomaganie rozwoju małego dziecka oraz wspieranie jego rodziny
- Różnorodne zajęcia pozalekcyjne, w tym opiekuńczo-wychowawcze w ramach zajęć świetlicowych (świetlica zapewnia opiekę w godzinach od 8.00 do 16.00)
- Zajęcia logopedyczne i komputerowe
- Autorskie projekty edukacyjno-integracyjne tworzone z myślą o uczniach



Metody jakie wykorzystujemy w pracy z uczniami

Wieloletnie doświadczenie pozwala nam dopasować metody i formy pracy do indywidualnych potrzeb i możliwości uczniów. W pracy wykorzystujemy wiele metod, m. in. alternatywne metody komunikacji wspomaganej, arteterapię, muzykoterapię, metodę integracji sensorycznej, choreoterapię, metodę kinezylogii edukacyjnej, metodę Weroniki Sherborne, Metodę M. Montesori oraz wiele innych. Odpowiadając na potrzeby naszych uczniów od kilku lat realizujemy zajęcia wyjazdowe (hala sportowa, basen, zajęcia florystyczne, zajęcia kulinarne). Każdego roku aktualizujemy ofertę tak, aby odpowiadała zainteresowaniom uczniów. Wychodząc naprzeciw zainteresowaniom i rozwijając pasje naszych uczniów organizujemy m. in. zajęcia koła teatralnego, plastycznego, informatycznego i zajęcia z biblioterapii.



Z życia naszej szkoły

Uczniowie naszej szkoły biorą udział nie tylko w życiu szkoły, ale i regionu. Uczestniczą w olimpiadach sportowych, przeglądach teatralnych, konkursach plastycznych i recytatorskich oraz imprezach integracyjnych organizowanych na terenie szkoły i poza nią. Zdobywają nagrody i wyróżnienia.

Naszą działalność wspiera prężnie działające przy szkole *Stowarzyszenie Integracji Osób z Niepełnosprawnością Intelktualną „Oligus”*, którego członkami są pracownicy szkoły. Stowarzyszenie pozyskuje dodatkowe środki finansowe m.in. na zakup sprzętu rehabilitacyjnego oraz wycieczki krajoznawcze dla uczniów.

Nasza szkoła to placówka, w której każdemu dziecku pomagamy odnaleźć tkwiący w nim „skarb” i rozwinąć go w miarę indywidualnych możliwości. Pracujemy jako zespół, którego celem jest wielokierunkowy rozwój wiedzy, umiejętności i postawy uczniów, satysfakcja rodziców oraz uznanie w środowisku lokalnym. Naszym wychowankom zapewniamy wysoką jakość kształcenia, poczucie bezpieczeństwa, klimat życzliwości oraz bogatą ofertę zajęć wyjazdowych.

Nasza szkoła zapewnia przebywającym w niej dzieciom i młodzieży indywidualne programy edukacyjne, poszanowanie ich praw, przyjazną atmosferę podczas pobytu w placówce.

Jesteśmy placówką położoną na terenie starego parku przez co podopieczni mają zapewniony naturalny kontakt z przyrodą.



Poradnie Psychologiczno-Pedagogiczne

to miejsca stworzone z myślą o dzieciach. To ich dobro, prawidłowy rozwój intelektualny i emocjonalny jest ostatecznym celem wszystkich naszych działań. Są to miejsca przyjazne, bezpieczne, w których pomoc znajdują dzieci, a także rodzice i nauczyciele napotyknący trudności w trakcie swojej, nie łatwej, misji wychowania i nauczania.

POMOC, której udzielają poradnie:

- **Jest bezpłatna**, a korzystanie z niej jest dobrowolne.
- Obowiązuje nas **tajemnica**. Żaden rodzic czy nauczyciel nie powinien więc czuć skrępowania przychodząc do nas.
- Szanujemy każdego, kto do nas się zwraca. Doceniamy jego odwagę szukania pomocy i wsparcia w uczeniu i wychowaniu swoich dzieci lub wychowanków

Podstawą przyjęcia dziecka do naszych placówek kształcenia specjalnego jest przedstawienie orzeczenia o potrzebie kształcenia specjalnego, które wydają nasze poradnie, oraz skierowania ze Starostwa Powiatowego.





ul. Okopowa 5, 20-022 Lublin
tel. 81 532 80 78

e-mail: ppp7wlublinie@powiat.lublin.pl
www.ppp7.powiat.lublin.pl

PORADNIA PSYCHOLOGICZNO- PEDAGOGICZNA NR 7 W LUBLINIE

Dyrektor Beata Bojarczuk

pedagogiki, logopedii i doradztwa zawodowego. Oferowana przez nas pomoc jest całkowicie bezpłatna i nie wymaga skierowań.

Warto skontaktować się z nami, gdy:

- coś w zachowaniu Twojego dziecka Cię zaniepokoiło
- wyniki szkolne dziecka są dla Ciebie niepokojące
- zauważasz trudności z mową u swojego dziecka

Poradnia Psychologiczno - Pedagogiczna nr 7

w Lublinie jest placówką publiczną, udzielającą specjalistycznej pomocy dzieciom, młodzieży, rodzicom oraz nauczycielom w zakresie realizacji zadań dydaktycznych, wychowawczych i opiekuńczych, jak również pomocy w wyborze kierunku kształcenia i zawodu.

Poradnia jest placówką, która świadczy usługi dla dzieci od momentu urodzenia, młodzieży ze szkół i przedszkoli mających siedzibę na terenie powiatu lubelskiego.

Poradnia Psychologiczno - Pedagogiczna nr 7

w Lublinie obejmuje gminy Powiatu Lubelskiego:

- Jastków
- Garbów
- Niemce
- Konopnica
- Głusk
- Wólka

Pracownicy naszej Poradni stanowią zespół doświadczonych specjalistów z zakresu psychologii,



W ramach świadczonych usług Poradnia oferuje:

Diagnozę psychologiczną i pedagogiczną uczniów

- wolniej rozwijających się
- w zakresie oceny dojrzałości szkolnej
- z ogólnymi trudnościami w nauce
- ze specyficznymi problemami edukacyjnymi z trudnościami emocjonalnymi
- wybitnie zdolnych

Specjalistyczną diagnozę dzieci z niepełnosprawnością:

- intelektualną, ruchową (w tym z afazją)
- wzroku i słuchu,
- autyzmem i Zespołem Aspergera
- zagrożonych niedostosowaniem społecznym i niedostosowanych społecznie

Diagnozę logopedyczną, konsultacje, terapie specjalistyczną dzieci z zaburzeniami sprzężonymi:

- dyslalią wieloraką złożoną
- mutyzm wybiórczy
- jąkanie wczesnodziecięce
- afazja rozwojowa
- zaburzenia mowy i komunikacji językowej dzieci ze spektrum autyzmu oraz inne



Diagnozę funkcjonalną dzieci od 0 do 5 r.ż. i pomoc rodzicom dzieci.

Diagnozę oraz psychoedukację w ramach wczesnej interwencji dla dzieci z opóźnionym rozwojem psychoruchowym w wieku przedszkolnym (3-6 lat).

Doradztwo zawodowe dla młodzieży kończącej szkołę podstawową i szkołę ponadpodstawową:

- diagnoza predyspozycji
- diagnoza zainteresowań zawodowych
- konsultacje z rodzicami
- konsultacje z doradcami zawodowymi

Przesiewowe badania słuchu i wzroku programem „Słyszę”, „Widzę”.

Terapię psychologiczną dzieci i młodzieży z problemami społecznymi, emocjonalnymi, psychosomatycznymi, depresją, zaburzeniami zachowania, odżywiania, seksualności, problemami wegetatywnymi.

Terapię pedagogiczną uczniów ze specjalnymi potrzebami edukacyjnymi z ryzykiem specyficznych trudności w nauce: dysleksją, dysgrafią (Terapia Ręki), dyskalkulią, dysortografią, ogólnymi problemami edukacyjnymi oraz wtórnymi problemami edukacyjnymi.

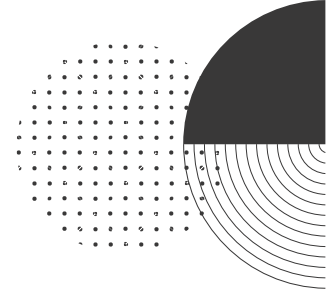
Poradnictwo dla rodziców.





ul. gen. Andersa 2,
23-100 Bychawa
tel. 81 56 60 232

e-mail: ppp.bychawa@powiat.lublin.pl
www.poradniawbychawie.pl
[facebook/poradnia.bychawa](https://www.facebook.com/poradnia.bychawa)



PORADNIA PSYCHOLOGICZNO- PEDAGOGICZNA W BYCHAWIE

Dyrektor Agnieszka Kośkiewicz

Kim jesteśmy?

Jesteśmy publiczną placówką oświatową, świadczącą bezpłatną pomoc psychologiczną, pedagogiczną, logopedyczną oraz z zakresu doradztwa zawodowego dzieciom, młodzieży, rodzicom i nauczycielom. Wspomagamy przedszkola, szkoły i placówki w zakresie realizacji zadań dydaktycznych, wychowawczych i opiekuńczych.

Terenem działania Poradni jest gmina: Bychawa, Strzyżewice, Jabłonna, Krzczonów, Wysokie, Zakrzew.

Naszym głównym celem jest wspomaganie wszechstronnego rozwoju dzieci i młodzieży oraz udzielanie im pomocy adekwatnej do potrzeb. Ofertę kierujemy również do rodziców, nauczycieli, pedagogów i innych osób zaangażowanych w rozwój i wychowanie dzieci.

Pragniemy, aby nasza placówka była miejscem przyjaznym i bezpiecznym, w którym znajdują pomoc

wszystkie osoby, które potrzebują wsparcia. Osoby zgłaszające się do Poradni traktujemy z należytą godnością i poszanowaniem prywatności.

Nasze działania oparte są na:
**DIALOGU, WSPÓŁPRACY I ODPOWIADANIU
NA POTRZEBY ŚRODOWISKA**



Pracownicy Poradni Psychologiczno-Pedagogicznej w Bychawie

Pracownicy merytoryczni Poradni to:

- psycholodzy
- pedagodzy (surdopedagog, tyflop pedagog, oligofrenopedagog)
- terapeuci
- specjaliści wczesnego wspomaganie rozwoju dziecka
- neurologopeda
- doradca zawodowy

Specjaliści Poradni systematycznie uczestniczą w specjalistycznych szkoleniach, zdobywają nowe umiejętności, które wykorzystują podczas pracy merytorycznej. Są otwarci i życzliwi wobec każdego klienta. Z empatią słuchają jego potrzeb, aby dobrze je zrozumieć. Wnikliwie analizują zgłaszane przez niego trudności, żeby jak najlepiej mu pomóc.

Komu pomagamy?

- dzieciom w wieku od 0 do 3 roku życia zamieszkałym na terenie działania Poradni
- dzieciom i młodzieży z przedszkoli, ze szkół i placówek z terenu naszego działania
- ich rodzicom i nauczycielom
- przedszkolom, szkołom i placówkom w zakresie realizacji zadań dydaktycznych, wychowawczych i opiekuńczych

Poradnia służy pomocą w zakresie

- diagnozy
- terapii
- profilaktyki
- doradztwa zawodowego
- wsparcia rodziców i nauczycieli
- wsparcia szkół i placówek oświatowych

Diagnoza:

- badania: psychologiczne, pedagogiczne i logopedyczne
- przesiewowe badania logopedyczne

słuchu i wzroku

- opiniowanie na podstawie badań diagnostycznych
- orzekanie o potrzebie kształcenia specjalnego na rzecz dzieci i młodzieży niepełnosprawnej, niedostosowanej społecznie i zagrożonej niedostosowaniem społecznym
- orzeczenie o potrzebie indywidualnego nauczania
- diagnoza w zakresie wczesnego wspomaganie rozwoju dziecka, w zakresie specyficznych zaburzeń w uczeniu się w kierunku - dysleksji, dysgrafii, dysortografii, dyskalkulii
- diagnoza gotowości szkolnej dziecka
- diagnoza predyspozycji zawodowych
- diagnoza przyczyn trudności w funkcjonowaniu edukacyjnym i społeczno-emocjonalnym, diagnoza procesów integracji sensorycznej
- diagnoza centralnych zaburzeń przetwarzania słuchowego (CAPD) w oparciu o metodę Neuroflow

Terapia psychologiczna i pedagogiczna:

- pomoc terapeutyczna w różnych sytuacjach - np. interwencje kryzysowe, problemy adaptacyjne, trudności emocjonalne, uzależnienia behawioralne, w tym uzależnienia od mediów elektronicznych (Internet, telefon komórkowy), trudności społeczne, zaburzenia zachowania
- wczesne wspomaganie rozwoju dziecka
- systemowa terapia rodzin
- terapia EEG Biofeedback
- zajęcia korekcyjno-kompensacyjne dla dzieci ze sprzężonymi deficytami w rozwoju w tym dzieci z specyficznymi trudnościami w czytaniu i pisaniu,
- terapia dzieci moczących się i ich rodzin oraz trening czystości małego dziecka
- grupowe zajęcia dla dzieci z psychomotoryki
- terapia ręki poprawiająca sprawności motoryczne i grafomotoryczne
- terapia grupowa dla dzieci rozwijająca umiejętności emocjonalno-społeczne



- Program Kids' Skills – z wykorzystaniem Metody Dam Radę! pozwalający przezwyciężyć dziecku problemy emocjonalne i w zachowaniu oraz Metoda Jestem z Ciebie Dumny! – dla rodziców, którzy chcą wspierać swoje dzieci w przezwyciężaniu ich problemów
- terapia wybiórczości pokarmowej

Terapia logopedyczna

- terapia zaburzeń mowy
- logorytmika
- terapia z wykorzystaniem alternatywnych i wspomagających metod porozumiewania się (AAC), terapia z wykorzystaniem Metody Progrestów oraz metody „Skojarzenia do mówienia”

Doradztwo edukacyjno-zawodowe

- badanie poziomu inteligencji i predyspozycji zawodowych
- udzielanie porad w zakresie poznania siebie i określania preferencji zawodowych
- udostępnianie informacji o zawodach i ścieżkach edukacyjnych w różnych typach szkół,
- prowadzenie zajęć z młodzieżą aktywizujących do wyboru szkoły i zawodu
- udzielanie pomocy uczniom z przeciwwskazaniami zdrowotnymi do wyboru zawodu oraz osobom niezdecydowanym w podejmowaniu decyzji szkolno-zawodowych
- konsultacje i porady dla rodziców
- warsztaty dla rodziców „Wspieram, nie wyręczam”
- konsultacje, porady i szkolenia dla nauczycieli i specjalistów
- konsultowanie i pomoc w tworzeniu Wewnętrznych Systemów Doradztwa Zawodowego
- udzielanie konsultacji, porad, informacji edukacyjno-zawodowych, mediacji i innych form pracy w zależności od potrzeb środowiska

Na terenie poradni funkcjonuje **Sieć współpracy i samokształcenia dla nauczycieli i specjalistów organizujących pomoc psychologiczno-pedagogiczną na terenie szkół, przedszkoli i placówek**

Inne działania cykliczne

- zajęcia edukacyjno-rozwojowe dla rodziców – „Świadome rodzicielstwo”
- zajęcia grupowe dla dzieci w czasie wolnym od zajęć szkolnych: np. „Wakacje z książką w Poradni”, „Ferie z Poradnią”, „Wakacje z Poradnią - integrujemy zmysły”, „Na tropie Świętego Mikołaja”, „Warsztaty rozwijania pasji”
- konkursy dla dzieci i młodzieży
- działania w ramach Ogólnopolskiego Tygodnia Kariery i Europejskiego Tygodnia Umiejętności Zawodowych

Kiedy i jak można się do nas zgłosić?

Korzystanie z pomocy udzielanej przez Poradnię odbywa się na wniosek rodzica/prawnego opiekuna lub pełnoletniego ucznia.

Zgłoszenie nie wymaga skierowania, a pomoc jest dobrowolna i bezpłatna.

Zgłoszenia można dokonać **osobiście lub pod nr telefonu 81 56-60-232**





ul. Fabryczna 2b,
24-200 Bełżyce
tel./fax: 81 51 72 778
e-mail: ppp.belzyce@powiat.lublin.pl
facebook.com/
poradniapsychologiczno
pedagogicznabelzyce

PORADNIA PSYCHOLOGICZNO- PEDAGOGICZNA W BEŁŻYCACH

Dyrektor Beata Lalak

Poradnia Psychologiczno-Pedagogiczna w Bełżycach swoim działaniem obejmuje gminy:

- Bełżyce,
- Borzechów,
- Niedzwica Duża,
- Wojciechów.

Pomoc poradni skierowana jest do dzieci (już od pierwszych miesięcy życia) i młodzieży z różnorodnymi problemami m. in.:

- opóźnienie rozwoju psychoruchowego i rozwoju mowy
- niepełnosprawność intelektualna
- niepełnosprawność ruchowa
- autyzm
- Zespół Aspergera
- niewidzenie i słabe widzenie
- niesłyszenie i słabe słyszenie
- niepełnosprawności sprzężone
- zagrożenie niepełnosprawnością spowodowane występowaniem różnorodnych chorób
- zaburzenia przetwarzania sensorycznego

(zaburzenia integracji sensorycznej)

- zaburzenia mowy i artykulacji
- zaburzenia rozwoju emocjonalnego i społecznego (nieśmiałość, lęki, ADHD, zahamowanie emocjonalne, agresja, zaburzenia ze spectrum autyzmu)
- trudności wychowawcze



- trudności w nauce (obniżone możliwości intelektualne, dysleksja, dysortografia, dysgrafia, dyskalkulia)
- mutyzm dziecięcy
- zaburzenia zachowania i zagrożenie niedostosowaniem społecznym
- moczenie nocne
- zaburzone relacje rówieśnicze, rodzinne
- sięganie po środki psychoaktywne, uzależnienia
- wybór szkoły i zawodu



Poradnia Psychologiczno-Pedagogiczna w Bełżycach wspomaga uczniów, rodziców i nauczycieli poprzez udzielanie pomocy psychologiczno-pedagogicznej i logopedycznej w niżej wymienionych formach:

- diagnoza psychologiczna pedagogiczna i logopedyczna
- wydawanie opinii, orzeczeń oraz informacji
- terapia psychologiczna, pedagogiczna logopedyczna i neurologopedyczna
- wczesne wspomaganie rozwoju dziecka
- diagnoza i terapia SI

W naszej pracy wykorzystujemy następujące nowatorskie metody:

- integracja odruchów ustno-twarzowych, terapia neurotaktylna, integracja odruchów pierwotnych i posturalnych wg. S. Masgutowej
- terapia ręki I i II stopnia
- metoda Werbotonalna
- Metoda Krakowska
- terapia manualna
- Trening Umiejętności Społecznych
- Trening Zastępowania Agresji

- Metoda Ruchu Rozwijającego W. Sherborne
- Masaż Shantala
- pomoc psychologiczna dla dziecka i jego rodziny – mutyzm selektywny
- program Teacch w pracy z dzieckiem autystycznym
- dogoterapia
- logorytmika
- psychoterapia poznawczo-behawioralna dzieci i młodzieży
- arteterapia

W naszej ofercie znajdują się:

- interwencja kryzysowa
- porady i konsultacje dla rodziców i nauczycieli
- spotkania szkoleniowe dla nauczycieli
- warsztaty dla rodziców
- „Szkoła dla rodziców i wychowawców”, zajęcia ogólnorozwojowe dla dzieci w okresie ferii i wakacji
- indywidualne i grupowe zajęcia terapeutyczne dla dzieci ze spektrum autyzmu
- zajęcia profilaktyczne i psychoedukacyjne dla dzieci i rodziców prowadzone na terenie szkół i przedszkoli
- przesiewowe badania narządów zmysłów

W skład kadry poradni wchodzi:

- psycholog
- pedagog
- logoped
- fizjoterapeuta
- terapeutami SI
- doradca zawodowy



WYDAWANIE ORZECZEŃ

podstawowe informacje

Poradnie Psychologiczno – Pedagogiczne Powiatu Lubelskiego, na mocy Rozporządzenia MEN z dnia 7 września 2017 r. w sprawie orzeczeń i opinii wydawanych przez zespoły orzekające działające w publicznych poradniach psychologiczno-pedagogicznych, wydają następujące **opinie i orzeczenia:**

1. Opinia o potrzebie wczesnego wspomagania rozwoju dziecka

2. Orzeczenie o potrzebie kształcenia specjalnego ze względu na:

a. niepełnosprawność dziecka lub ucznia:

- niesłyszące
- słabosłyszące
- niewidzące
- słabowidzące
- niepełnosprawne ruchowe, w tym z afazją
- niepełnosprawne intelektualnie w stopniu lekkim
- niepełnosprawne intelektualnie w stopniu umiarkowanym
- niepełnosprawne intelektualnie w stopniu znacznym
- z autyzmem, w tym z Zespołem Aspergera
- z niepełnosprawnością sprzężoną

b. niedostosowanie społeczne

c. zagrożenie niedostosowaniem społecznym

3. Orzeczenie o potrzebie indywidualnego obowiązkowego rocznego przygotowania przedszkolnego

4. Orzeczenie o potrzebie indywidualnego nauczania

5. Orzeczenie o potrzebie zajęć rewalidacyjno-wychowawczych dla dzieci i młodzieży z niepełnosprawnością intelektualną w stopniu głębokim

Orzeczenie o potrzebie kształcenia specjalnego to podstawowy dokument dla funkcjonowania dziecka z niepełnosprawnością w systemie edukacji.

Co jest potrzebne do uzyskania orzeczenia o potrzebie kształcenia specjalnego?

Rodzice (opiekunowie prawni) ubiegający się o wydanie wyżej wymienionych orzeczeń i opinii do wniosku (wzór wniosku dostępny w poradni) dołączają dokumentację:

1. Wydane przez specjalistów opinie, zaświadczenia oraz wyniki obserwacji i badań psychologicznych, pedagogicznych i lekarskich, dokumentację medyczną dotyczącą leczenia specjalistycznego oraz poprzednio wydane orzeczenia lub opinie, jeżeli zostały wydane przez inną poradnię



2. Wydane przez lekarza specjalistę zaświadczenie o stanie zdrowia dziecka lub ucznia
- 3 W uzasadnionych przypadkach opinię logopedyczną
4. W sytuacji, gdy dziecko było badane w innej poradni psychologiczno-pedagogicznej, należy zwrócić się do niej o przekazanie dokumentacji dziecka do naszej poradni
5. Jeśli rodzice (opiekunowie prawni) nie dysponują wynikami badań psychologicznych, pedagogicznych, logopedycznych, wówczas badania przeprowadzane są przez specjalistów naszej poradni
6. W celu uzyskania informacji o sytuacji dydaktycznej i wychowawczej dziecka lub ucznia, Przewodniczący Zespołu może zwrócić się do dyrektora szkoły (przedszkola) z prośbą o wydanie opinii przez nauczycieli, wychowawców grup wychowawczych lub specjalistów, prowadzących zajęcia z dzieckiem lub uczniem, informując o tym wnioskodawcę
7. O wydanie opinii może również zwrócić się wnioskodawca

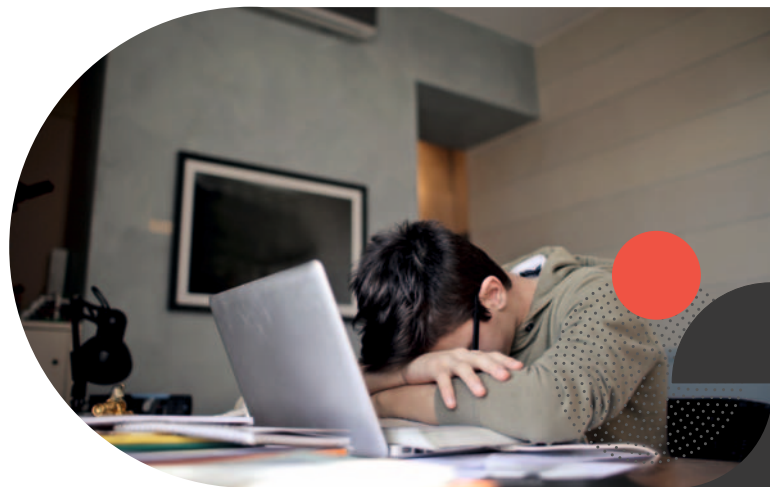
Opiekunowie prawni zobowiązani są do dołączenia do wniosku kserokopii decyzji sądowej potwierdzającej ich prawo do sprawowania opieki nad dzieckiem.

Ważne!

Rodzic może być obecny podczas posiedzenia Zespołu Orzekającego, a poradnia ma obowiązek powiadomić go o terminie tego posiedzenia.

Gdzie można uzyskać orzeczenie o potrzebie kształcenia specjalnego?

Zespoły Orzekające działające w Poradniach Psychologiczno – Pedagogicznych wydają orzeczenia o potrzebie kształcenia specjalnego dla dzieci i młodzieży uczęszczających do placówek i szkół znajdujących się na terenie działania danej poradni, tj.:



- Poradnia Psychologiczno-Pedagogiczna nr 7 w Lublinie - Gminy: Garbów, Głusk, Jastków, Konopnica, Niemce, Wólka
- Poradnia Psychologiczno-Pedagogiczna w Bełżycach – Miasto i Gmina Bełżyce oraz Gminy - Borzechów, Niedzwica Duża, Wojciechów
- Poradnia Psychologiczno-Pedagogiczna w Bychawie - Miasto i Gmina Bychawa oraz Gminy - Jabłonna, Krzczonów, Wysokie, Strzyżewice i Zakrzew

W przypadku dzieci młodszych lub dzieci, które nie uczęszczają do żadnej placówki edukacyjnej, rodzice powinni zgłosić się do poradni właściwej ze względu na miejsce zamieszkania.

Zespół Szkół Specjalnych przy DPS w Matczynie

Matczyn 9, 24-200 Bełżyce

tel./fax: 81 516 24 00

e-mail: zssmatczyn@poczta.onet.pl

e-mail: sosw.zalucze@interia.pl

www.zssmatczyn.pl

Specjalny Ośrodek Szkolno-Wychowawczy w Bystrzycy

Bystrzyca 92, 20-258 Lublin 62

tel./fax: 81 751 07 90

e-mail: sosw-bystrzyca@tlen.pl

www.soswbystrzyca.szkolnastrona.pl

Specjalny Ośrodek Szkolno-Wychowawczy w Załuczu

Załucze 59, 24-220 Niedrzwica Duża

tel. 81 511 60 01

fax. 81 511 60 01 wew. 12

e-mail: sosw.zalucze@interia.pl

www.sosw.zalucze.szkolnastrona.pl

Poradnia Psychologiczno-Pedagogiczna nr 7 w Lublinie

ul. Okopowa 5, 20-022 Lublin

tel. 81 532 80 78

e-mail: ppp7wlublinie@powiat.lublin.pl

www.ppp7.powiat.lublin.pl

Poradnia Psychologiczno-Pedagogiczna w Bychawie

ul. gen. Andersa 2, 23-100 Bychawa

tel. 81 566 02 32

e-mail: ppp.bychawa@powiat.lublin.pl

www.poradniawbychawie.pl

Poradnia Psychologiczno-Pedagogiczna w Bełżycach

ul. Fabryczna 2b, 24-200 Bełżyce

tel./fax 81 517 27 78

e-mail: ppp.belzyce@powiat.lublin.pl

www.poradnia-belzyce.pl