



# POWIAT LUBELSKI AKTYWNI

PRZEWODNIK





# POWIAT LUBELSKI AKTYWNIE

**PRZEWODNIK**

Powiat Lubelski Aktywnie

ISBN: 978-83-64751-03-5

Redakcja: Tomasz Banaszek, Marcin Bieleśz, Anetta Cygan, Koralia Majewska

Korekta: Maria Masłowska

Zdjęcia: z zasobów Powiatu Lubelskiego oraz fotolia.pl

Opracowanie i druk: Grupa Wydawnicza Arcana Polska,

ul. Leśna 19 lok.5, 20-423 Lublin,

tel.: 48 81 4707275; faks 48 81 4707265, kom.: +48 533411311

*Lubicie Państwo aktywny wypoczynek?*

*Mamy więc dla Was znakomite propozycje, wystarczy tylko odwiedzić Powiat Lubelski. To kraina położona na terenie Wyżyny Lubelskiej, bezpośrednio przylegającym do stolicy regionu – Lublina.*

*W granicach naszego Powiatu znajdują się dwa parki krajobrazowe: Krzczonowski Park Krajobrazowy (ósmego co do wielkości) i część Kozłowieckiego Parku Krajobrazowego; ponadto cztery Obszary Chronionego Krajobrazu: Chodelski, Czerniejewski, Dolina Ciemięgi oraz Kozi Bór, a także rezerваты przyrody: Chmiel, Las Królewski, Olszanka i Podzamcze. Każdemu, kogo interesuje przyroda, proponujemy odwiedzenie strony internetowej [www.parki.lubelskie.pl](http://www.parki.lubelskie.pl).*

*Rzeki płynące przez Powiat to piękny element krajobrazu i cudowne miejsca zarówno dla kajakarzy, jak i wędkarzy.*

*Bystrzyca to nasza „górska” rzeka, która niejednego potrafi zaskoczyć. Jest idealna dla miłośników spokojnego wiosłowania w kajaku, ale też może dostarczyć większych emocji w pokonywaniu jej meandrów.*

*Dla aktywnego turysty będzie objawieniem. Rzeka Ciemięga to dorzecze Bystrzycy; jej bieg wyznacza Obszar Chronionego Krajobrazu „Dolina Ciemięgi”. Wycieczka tą rzeczno-doliną to wspaniała wyprawa piesza, choć może to być również znakomity szlak na wyprawę rowerową. Do pokonania jest około 30-kilometrowy dystans, zarówno dla wytrwałych piechurów, jak i rowerzystów lubujących się w przejazdach poza utartymi szlakami.*

*Dolina Ciemięgi to tylko przedsmak pozostałych pieszych tras wędrowniczych w Powiecie Lubelskim, w tym ponad dwudziestu szlaków rowerowych o zróżnicowanym stopniu trudności, a także niezwykle atrakcyjnej trasy kajakowej na przecinającej obszar Powiatu Bystrzycy.*

*Oddajemy w Państwa ręce katalog „Powiat lubelski aktywnie”, który jest częścią przewodnika turystycznego. Chcemy pokazać miejsca, w których można spędzić czas aktywnie, oraz przedstawić imprezy cykliczne o charakterze sportowym. Na końcu katalogu znajdują się informacje praktyczne na temat miejsc noclegowych.*

**Starosta Lubelski  
Paweł Pikula**

# AKTYWNY WYPOCZYNEK

- Trasy piesze (wycieczki piesze, nordic walking, zwiedzanie)
- Trasy rowerowe (rajdy rowerowe)
- Trasy kajakowe (spływy kajakowe)
- Skoki spadochronowe
- Wędkarstwo
- Jazda konna
- Paintball
- Quady





PRZEWODNIK

POWIAT LUBELSKI  
AKTYWNIE

# TRASY PIESZE I NORDIC WALKING

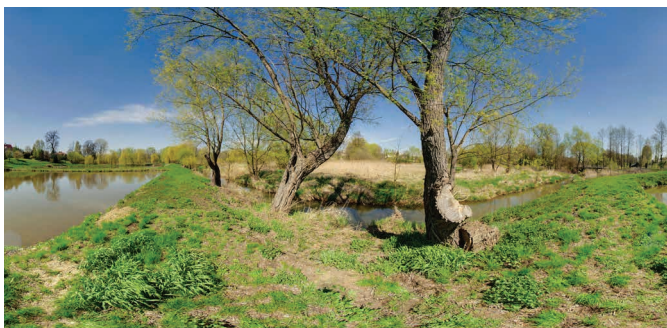


Rower, kajak, jazda konna – każdy sposób na aktywne spędzenie wolnego czasu jest znakomity, ale my podpowiadamy, aby podziwiać krajobraz Powiatu Lubelskiego pieszo. Turyści mają wtedy więcej czasu na zwiedzanie okolic, zabytków i ciekawych miejsc, a jednocześnie jest to sposób na marsze nordic walking – kolejny hit ostatnich lat. Powiat Lubelski ma bogatą i długą historię. W gminach Powiatu znajdziecie Państwo wiele zabytków z ciekawą historią. Są wśród nich obiekty sakralne, dwory i pałace należące niegdyś do ludzi, którzy mieli wielki wpływ na dzieje Lubelszczyzny i całej Polski. Warto odwiedzić te miejsca, by wzbogacić swoją wiedzę o historii, ale też by spędzić czas wolny aktywnie. Dlatego polecamy wycieczki piesze i nordic walking. W skróconej formie prezentujemy gminy i miejscowości Powiatu Lubelskiego, a w nich miejsca, które warto odwiedzić i umieścić w planach naszych wypraw turystycznych. Szykujemy więc wygodne buty, kijki, aparaty i ruszajmy w drogę.





## TRASY PIESZE I NORDIC WALKING



### Oznakowany szlak pieszy:

**Szlak Kazimierz Dolny-Dorohusk** (203 km): Kazimierz Dolny, Rąblów, Wąwolnica, Nałęczów, Nowy Gaj, Wojciechów, Radawiec, Motycz, Dąbrowica, Lublin, Kazimierzówka, Bystrzejowice, Kawęczyn, Piaski, Brzezice, Siedliszczki, Biskupice, Trawniki, Kanie, Krasne, Pawłów, Zawadówka, Chełm, Horodyszcze Serebrzyszcze, Brzeźno, Pławanice, Zalew Husynne, Dorohusk

### Warto zobaczyć:

**Bełżyce** – zespół dworsko-pałacowy, Kościół p.w. Nawrócenia św. Pawła, źródł Jagiełły, cmentarz, **Babin** – zespół dworski, Kościół p.w. św. Andrzeja Boboli, **Matczyn** – zespół kościelny p.w. Wniebowzięcia NMP, **Podole** – młyn z XIX wieku, **Skrzyniec** – młyn wodny 1924 rok. **Stare Wierzchowiska** – cmentarz wojenny, **Wronów** – dwór, cmentarz wojenny

**Borzechów** **Majdan Skrzyniecki** – młyn na rzece Chodelka z XIX wieku, **Kłodnica Dolna** – dwór XIX wieku, kościół modrzewiowy z 1929 roku, **Łączki Pawłówek** – cmentarz wojenny

**Bychawa** – zabytkowe kamienice w centrum, synagoga, ruiny pałacu Pileckich, Kościół p.w. św. Jana Chrzciciela, **Bychawka** –kościół z XIX wieku, **Józwów** – ruiny zespołu dworskiego, **Zaraszów** – cmentarz wojenny, **Zdrapy** – grodzisko średniowieczne

**Garbów** Pałac Jezierskich, kościół parafialny, Kościelisko – ruiny kościoła, zabudowa dworska, **Bogucin** – budynek stacji, obecnie hotel, **Leśce** – zespół dworski, **Gutanów** – dwór willa, **Piotrowice Wielkie** – zespół pałacowy, **Przybysławice** – zespół dworski, gorzelnia i spichlerz, **Zagrody** – zespół ogrodowo-willowy





## TRASY PIESZE I NORDIC WALKING



**Głusk** Dominów – zespół dworsko-pałacowy, **Kazimierzówka** – zabytkowy ołtarz kościoła, **Mętów** – relikty cmentarza kurhanowego

**Jabłonna** zespół pałacowy, dworek – urząd gminy, rezerwaty Chmiel i Olszanka, **Czerniejów** – kościół parafialny, **Tuszów** – zespół parkowo-pałacowy, aleja lipowa

**Jastków** zespół pałacowy – urząd gminy, Cmentarz Legionistów, drewniany kościół parafialny, **Dąbrowica** – Dom Spotkań Caritas, baszta, **Ługów** – zespół dworski, **Moszenki** – zespół dworski, **Snopków** – zespół pałacowy, **Tomaszowice** – zespół pałacowy

**Konopnica** kościół p.w. NMP i św. Katarzyny, **Kozubszczyzna** – dworzec kolejowy, **Motycz** – grodzisko z VII i IX wieku, zespół dworsko-pałacowy

**Krzczonów** cmentarz, zespół kościelny, cmentarz wojenny, Park Krzeczowski – Szabałowa Góra, Rezerwat Las Królewski i Śmierzące Źródła, **Sobieska Wola** – zespół dworski

**Niedrzwica Duża** dworzec kolejowy, dwór Dłuskich, **Niedrzwica Kościelna** – kościół parafialny, cmentarz wojenny, skansen maszyn rolniczych, **Strzeszkowice** – zespół dworski





PRZEWODNIK POWIAT LUBELSKI AKTYWNI

## TRASY PIESZE I NORDIC WALKING



**Niemce** – kościół parafialny, **Dys** – kościół parafialny, dwór w Bernatówce, **Krasienin** – kościół parafialny, zespół dworski, **Leonów** – minizoo, **Nasutów** – zespół dworski

**Strzyżewice** – dwór Kołaczkowskich, **Kiełczewice Maryjskie** – kościół, młyn na rzece, **Piotrowice** – dworek Koźmianów, **Pszczela Wola** – muzeum pszczelarstwa, dwór Rohlandów, park

**Wojciechów** – Wieża Ariańska, Owadolandia, muzeum kowalstwa, kuznia Romana Czernieca, minizoo, dwór, **Łubki** – zespół dworski, **Palikije** – zespół dworski

**Wólka** – **Jakubowice Murowane** – zespół pałacowy, zabytkowy młyn, obecnie restauracja, **Bystrzyca** – kościół parafialny, **Łuszczów** – kościół parafialny, **Pliszczyn** – zespół dworsko-pałacowy, **Turka** – zespół dworski, minizoo

**Wysokie** – kościół parafialny, cmentarz, **Biskupie Kolonia** – widok na Roztocze zachodnie, **Guzówka** – widok na kotłinę rzeki, **Maciejów Stary** – kościół polskokatolicki

**Zakrzew** – cmentarz wojenny, **Boża Wola** – kościół parafialny, **Tarnawka** – cmentarz wojenny







PRZEWODNIK  
POWIAT LUBELSKI  
AKTYWNI

# TRASY ROWEROWE



Nasze propozycje wycieczek rowerowych składają się z przygotowanych i opisanych tras. Łączna ich długość przekracza 430 km. Trasy mają różnorodną nawierzchnię i zróżnicowane stopnie trudności. Jesteśmy przekonani, że osoby chętne do takiej formy spędzenia czasu znajdą coś dla siebie, dopasowując swoje możliwości i upodobania.

## Bełżyce

**Szlak czerwony (10 km):** Wierzchowiska Dolne, Skrzyniec Kolonia, Stare Wierzchowiska, Wierzchowiska Górne

## Borzechów

**Szlak czarny (11,5 km):** okolice Niedzwicy Kościelnej, Kępa Borzechowska, Majdan Skrzyniecki

**Szlak żółty (15 km):** Osiny, Kłodnica Dolna, Kępy, Wałów, Zosianka, Grąd

## Bychawa

**Szlak żółty (29 km):** Osmolice, Bychawka Pierwsza, Bychawka Druga, Bychawa, Kosarzew, Krzczonów





### Garbów

**Szlak czarny (33 km):** Garbów, Przybysławice, Borków, Piotrowice Wielkie, Zagrody

**Szlak zielony (19 km):** Garbów, Przybysławice, Kol. Gutanów, Ługów, Bogucin

### Głusk

**Szlak żółty (37 km):** Prawiedniki, Dominów, Żabia Wola, Ćmiłów, Mętów, Głuszczyzna, Majdan Mętowski, Wilczopole, Kliny, Kazimierzówka, Kalinówka, Głusk

### Jastków

**Szlak niebieski (16 km):** Piotrawin, Majdan Snopkowski, Snopków, Kol. Natalin

**Szlak żółty (25 km):** Jastków, Tomaszowice, Moszna, Ożarów, Ługów, Wysokie, Sługocin, Sieprawice

### Konopnica

**Szlak czarny (30 km):** Lublin (przy pętli Al. Kraśnickich), Konopnica, Pietrzakowizna, Uniszowice, Motycz, okolice Radawca, Marynin, Stasin, Stary Gaj, Zemborzycze Podleśne, Most na Bystrzycy (ul. Cienista, Lublin)

### Krzczonów

**Szlak zielony (52 km):** Krzczonów, Pamięcin, Kolonia Pilaszkowice, Bazar, Izdebno, Orchowiec, Felicjan, Gorzków, Czysta Dębina, Olchowiec, Tokarówka, Sobieska Wola

### Niedzwica Duża

**Szlak niebieski (12 km):**

Niedzwica Kościelna, Majdan Sobieszczański, Osina

**Szlak zielony (18 km):** most na Bystrzycy pld., część Zalewu

Zemborzyckiego, Krężnicy Jara, Niedzwica Duża i Niedzwica Kościelna

### Niemce

**Szlak czarny (4 km):** okolice Kol. Stoczek, Kol. Nasutów

**Szlak zielony (52 km):** Wola Niemiecka, Nowy Staw, Nasutów, Kawka, Pryszczowa Góra, Osówka, Majdan Krasieniński, Stoczek Kolonia, Jakubowice Konińskie Kolonia, Dys

### Strzyżewice

Trasa południowa (ok. 26 km): Piotrowice, Pawłówek, Strzyżewice, Dębina, Kielczewice Dolne, Kielczewice Maryjskie, Borkowiznę, Kielczewice Doine, Strzyżewice, Kaietanówka  
Trasa północna (20 km): Piotrowice, Osmolice, Żabia Wola, Pszczela Wola, Osmolice II, Piotrowice

### Wojciechów

**Szlak czerwony (12 km):** Miłocin, Maszki, Nowy Gaj

**Szlak niebieski (13 km):** Nowy Gaj, Wojciechów, Łubki

**Szlak zielony (12 km):** Wojciechów, Stasin, Palikije, Miłocin  
Część szlaku do Nałęczowa (2 km)





PRZEWODNIK  
POWIAT LUBELSKI  
AKTYWNI

# TRASY KAJAKOWE



Spływ kajakowy Bystrzycą to znakomita propozycja aktywnego wypoczynku. Bystrzyca jest piękną, „kameralną” rzeką. Szlaki kajakowe są świetne zarówno na rodzinną, całodzienną wyprawę, ale mogą też być wyzwaniem dla tych, którzy szukają mocniejszych wrażeń i potrafią mocniej wiosłować. Spływ Bystrzycą na pewno nie będzie nudny, a każdy, kto nie miał okazji nią płynąć, będzie zaskoczony urozmaiconą przyrodą rzeki.

Przed samą wyprawą warto znaleźć w internecie stronę projektu „Kajakiem po Bystrzycy i Wieprzu”, gdzie jest dużo użytecznych informacji na temat spływów kajakowych na Bystrzycy. Oprócz mapy, na której można prześledzić bieg Bystrzycy i poznać wszystkie miejscowości leżące na naszym kajakowym szlaku, warto także zobaczyć okolice, przez które będziemy przepływać. Na stronie dostępny jest obraz z trzech kamer internetowych zainstalowanych nad Bystrzycą. Umieszczono je w Osmolicach Pierwszych (przy zespole pałacowo-parkowym), w Bystrzycy (przy Specjalnym Ośrodku Szkolno-Wychowawczym), w Strzyżewicach (okolice urzędu gminy).





### Warianty trasy kajakowej na rzece Bystrzycy

**Najdłuższy:** od Strzyżewic do Zalewu Zemborzyckiego (25 km, 8-10 godzin)

**Drugi wariant:** od Piotrowic do Zalewu Zemborzyckiego (18 km, 5-6 godzin)

**Trzeci wariant:** od Osmolic do Zalewu Zemborzyckiego (14 km, ok. 4-5 godzin)

**Czwarty** (najkrótszy): od Prawiednik do Zalewu Zemborzyckiego (7 km, 2-3 godziny)

- Zalew Zemborzycki – Stadnina LKJ (4 km, 1,5 godziny)
- Stadnina LKJ – Dworek Grafa (3 km, 1 godzina)
- Turka – Zawieprzycze (14 km, 4-5 godzin)
- Jakubowice Murowane – Spiczyn

W okolicach Spiczyna Bystrzyca uchodzi do Wieprza. Chętni do kontynuowania kajakowej przygody mogą spróbować swych sił na Wieprzu, gdyż rzeka jest dostępna dla kajakarzy w swoim biegu aż do ujścia do Wisły w Dęblinie. Na stronie [www.kajakiem.lublin.pl](http://www.kajakiem.lublin.pl) znajduje się także interaktywna mapa szlaku kajakowego po Bystrzycy, dzięki której można poznać i obejrzeć najciekawsze miejsca na trasie.

### Pomosty

- Strzyżewice (gmina Strzyżewice)
- Piotrowice (gmina Strzyżewice)
- Osmolice Pierwsze (gmina Strzyżewice)
- Prawiedniki (gmina Głusk)

Kajakarzom, którzy zdecydują się kontynuować trasę w miejskim przebiegu Bystrzycy, służą pomosty zlokalizowane w okolicach nowego stadionu piłkarskiego przy Parku Ludowym i obok Dworku Grafa.



Oprócz pomostów na trasie znajdują się także trapy do bezkolizyjnego prowadzenia spływów kajakowych. Są one niezbędne i niezwykle pomocne, bo w trzech miejscach na trasie spływu znajdują się progi spiętrzające, które trzeba pokonać. Trapy znajdują się w:

- Bystrzycy Nowej (gmina Strzyżewice)
- Piotrowicach (gmina Strzyżewice)
- Osmolicach Pierwszych (gmina Strzyżewice)





PRZEWODNIK POWIAT LUBELSKI AKTYWNI  
**WYPOŻYCZALNIE SPRZĘTU  
I FIRMY ORGANIZUJĄCE  
SPŁYWY**



### **Wypożyczalnie sprzętu i firmy organizujące spływy**

#### **MOSiR Lublin**

Wypożyczalnia znajduje się przy ośrodku „Słoneczny Wrotków” nad Zalewem Zemborzyckim. Do wypożyczalni MOSiR można zadzwonić wcześniej, żeby zarezerwować kajaki i dodatkowy sprzęt: tel. 724-990-049.

[Kajaki.lublin.pl](http://Kajaki.lublin.pl)  
tel. 660-826-302  
lub 602-520-166

Wypożyczalnia kajaków  
**LAGUNA**  
Borkowizna 72A,  
23-107 Strzyżewice  
tel. 604-858-053





PRZEWODNIK  
POWIAT LUBELSKI  
AKTYWNI

# SKOKI SPADOCHRONOWE



Aeroklub i Lotnisko Sportowe w Radawcu Pełni funkcję klubu sportowego propagującego oraz kształcącego lotnictwo polskie, głównie w zakresie rekreacji i uprawiania sportów lotniczych. Bogata oferta pozwala wszystkim stowarzyszonym i członkom klubu poznać smak najbardziej ekstremalnych doznań, a także przeżywać za każdym razem nowe niepowtarzalne doświadczenia.





## PRZEWODNIK POWIAT LUBELSKI AKTYWNI SKOKI SPADOCHRONOWE



W ofercie aeroklubu znajdują się sekcje:

**Samolotowa** – kształcąca przyszłych pilotów.

**Szybowcowa** – szkolenie adeptów szybownictwa Aeroklub zaczyna tradycyjnie wiosną oraz w lecie, w okresie wakacyjnym. Przy dobrej pogodzie i dyspozycyjności oraz zdolności ucznia już po 2 tygodniach nauki latania uczeń może wykonywać swoje pierwsze samodzielne loty.

**Spadochronowa** – organizatorzy skoków zapewniają, że wbrew pozorom nie jest to trudne! Aby zacząć skakać ze spadochronem, wystarczy odbyć kurs teoretyczny i praktyczny zakończony egzaminem. Ośrodek dysponuje szkolnymi spadochronami typu skrzydło (czyli szybującymi). Skoki odbywają się głównie z samolotów AN-2. W kursie mogą wziąć udział osoby od 16. roku życia.

Wszyscy niepewni tego, czy jest to sport dla nich, mogą skorzystać z możliwości odbycia skoków tandemowych, podczas których swój pierwszy skok można przeżyć wraz ze swoim „aniołem stróżem”. Zainteresowanych odsyłamy na stronę internetową, na której znajdują parństwo najistotniejsze informacje – [www.skydivelublin.pl](http://www.skydivelublin.pl).





## PRZEWODNIK POWIAT LUBELSKI AKTYWNIE SKOKI SPADOCHRONOWE



**Mikrolotowa** – sekcja dedykowana dla miłośników paralotniarstwa. Coraz popularniejszy sport lotniczy może być wstępem do nauki latania samolotem, bo latanie na paralotni wymaga tego samego skupienia i koncentracji co sterowanie szybowcem czy samolotem.

**Modelarska** – sekcja ta to pierwszy etap szkolenia lotniczego. Stanowi najlepsze wstępne przygotowanie do szkolenia teoretycznego i praktycznego przyszłego pilota. Modelarstwo jest namiastką prawdziwego latania. Do uprawiania tego sportu potrzebna jest nie tylko zegarmistrzowska dokładność i anielska cierpliwość, ale przede wszystkim wiedza z zakresu aerodynamiki, mechaniki lotu, posługiwania się narzędziami, obróbki materiałów, rysunku technicznego, tajemnic działania różnych napędów czy urządzeń elektronicznych. Aby dowiedzieć się więcej o sekcji modelarskiej, zapraszamy na stronę prywatną sekcji [www.radawiecrc.pl](http://www.radawiecrc.pl).







## PRZEWODNIK POWIAT LUBELSKI AKTYWNIIE SKOKI SPADOCHRONOWE



**Balonowa** – najmłodsza, ale niezwykle prężnie działająca sekcja aeroklubu. Dysponuje flotą kilkunastu balonów i może pochwalić się organizacją corocznej prestiżowej imprezy –zawodów balonowych o puchar SPA Nałęczów. Zawody te, rozgrywane są także nad gminami Powiatu Lubelskiego, mają status Międzynarodowych Mistrzostw Polski i bierze w nich udział nie tylko ścista czołówka polskich baloniarzy, ale także zawodnicy z zagranicy.

Aeroklub jest także organizatorem jedynych na świecie Zimowych Zawodów Samolotowych, które odbywają się na początku każdego roku.

Współrzędne GPS: 51°13'18.49"N, 22°23'40.40"E.

Lotnisko i Aeroklub znajdują się w odległości 13 km od Lublina.

Aeroklub Lubelski w Radawcu

Radawiec Duży 272 a

21-030 Motycz

tel. +48 81-503-07-90

<http://www.aeroklub.lublin.pl>





PRZEWODNIK  
POWIAT LUBELSKI  
AKTYWNI

# WĘDKARSTWO



**Bystrzyca** i jej dopływy: **Kosarzewka**, **Krężniczanka** i **Ciemiega**, to wymarzone miejsca dla zapalonych wędkarzy. Na brzegach tych rzek często spotyka się amatorów połowów, ale nie brakuje także łowisk komercyjnych, gdzie o złowienie wspaniałej ryby nieco łatwiej.

Sz szczególnie polecamy wędkarską wyprawę w górny bieg **Bystrzycy**, w „kraję pstrąga i lipienia”. Od 2009 roku wprowadzono na niej dwa odcinki „no kill”, czyli złów i uwolnij, by chronić wody Bystrzycy przed wrybieniem.





Na Bystrzycy jest kilka miejsc szczególnie popularnych wśród wędkarzy:

Odcinek I – od źródeł Bystrzycy do brodu powyżej młyna w Kielczewicach Górnych

Odcinek II – od brodu do mostu w Strzyżewicach – jest to pierwszy odcinek „no kill”. Na tym odcinku wzdłuż rzeki powstało kilka stawów hodowlanych, są też młyny świadczące o sile rzeki.

Odcinek III – od mostu Strzyżewicach do jazu w Osmolicach.

Odcinek IV – od jazu w Osmolicach do jazu w Prawiednikach rzeka ponownie jest odcinkiem „no kill”.

Odcinek V – zaraz za jazem w Osmolicach do Bystrzycy, tam gdzie wpada inna „górska” rzeka – Kosarzewka (na tym odcinku częściej możemy zetknąć się z drugim przedstawicielem ryb łososiowatych – lipieniem).

Odcinek VI – obejmuje rzekę od jazu w Prawiednikach do ujścia kolejnej „górskiej” rzeki – Krężniczanki.

Kolejną rzeką jest Ciemięga – lewobrzeżny dopływ Bystrzycy. Występuje w niej kilka gatunków ryb – płocie, klenie i karpie. Chociaż miejscami rzeka Ciemięga przypomina niewielki płytki strumyk, jest bardzo lubiana przez wędkarzy.





PRZEWODNIK POWIAT LUBELSKI AKTYWNIE  
**ŁOWISKA**

Innym rozwiązaniem, odpowiednim do uprawiania sportu wędkarskiego będzie oferta łowisk komercyjnych. Tu przedstawiamy kilka propozycji:

**Gmina Niemce**

**Stary Staw Agroturystyka**

Jakubowice Konińskie 22, 21-003 Ciecierzyn

tel. 720-085-551

adamjaroszek@interia.pl

**Łowisko „Wzory”**

Nasutów

tel. 727-660-531, 502-349-123

info@lowisko-wzory.pl

**Gmina Niedzwica Duża**

**Łowisko „Krężniczanka”**

Krężnica Jara 21, 20-515 Lublin

tel. 506-999-985

krezniczanka@krezniczanka.pl

**„Cicha Woda”**

Strzeszkowice Duże Pierwsze

24-220 Niedzwica Duża

tel. 691-605-715

lowiskocichawoda@gmail.com

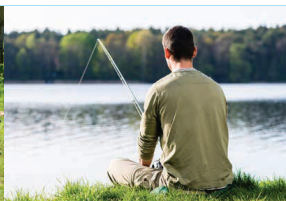
**Gmina Głusk**

**Łowisko Prawiedniki**

ul. Prawiednicka 1, 20-524 Lublin

tel. 505-087-999, 505-986-022

prawiedniki@prawiedniki.com





PRZEWODNIK  
POWIAT LUBELSKI  
AKTYWNI

# JAZDA KONNA



Miłośnicy jazdy konnej twierdzą, że „wolność ma zapach konia”. Inni zaś dodają, że „żeby spaść, trzeba najpierw wsiąść”.

Jazda konna to sposób na życie, ale też sprawdzian dla charakteru, bo trzeba przełamać swoje lęki („na pewno spadnę”) i znaleźć „wspólny język” ze zwierzęciem. W Powiecie Lubelskim nie brakuje malowniczych terenów na konne przejażdżki, a liczne stadniny koni i szkoły nauki jazdy mają kompleksową ofertę zarówno dla początkujących adeptów jazdy, jak i dla bardziej doświadczonych jeźdźców.





PRZEWODNIK POWIAT LUBELSKI AKTYWNI

## Stadniny koni i nauka jazdy konnej

### **Stadnina „Bonanza”**

Kalinówka 1A, 21-040 Świdnik

tel. 81-746-85-68, 601-816-462

e-mail: [info@stadnina-bonanza.pl](mailto:info@stadnina-bonanza.pl)

Stadnina prowadzi naukę jazdy konnej dla dzieci i dla dorosłych na każdym poziomie zaawansowania. Poza tym dysponuje miejscami w pensjonacie dla koni.

### **Stajnia „Dębina”**

Dębina, 23-155 Zakrzew

tel. 607-955-277, 660-474-526,  
697-482-236

e-mail: [stajniadebina@gazeta.pl](mailto:stajniadebina@gazeta.pl)

Stajnia organizuje szkolenia treningowe dla początkujących WKKW i ujeżdżania w parkurze. Prowadzi także pensjonat dla koni oraz własną grupę sportową Soymax Horse Team.





PRZEWODNIK POWIAT LUBELSKI AKTYWNI

## Stadniny koni i nauka jazdy konnej

### **Klub jeździecki „Arvena”**

Piotrkówek 55, 23-110 Krzczonów

tel. 603-704-585

Oprócz szkoleń i organizacji imprez konnych Arvena ma swoją sekcję jeździecką startującą w zawodach sportowych. Stajnia prowadzi także sprzedaż koni.

### **Gospodarstwo rolno-hodowlane „Arizona”**

Jakubowice Konińskie 116B, 21-003 Ciecierzyn

tel. 693-351-234

e-mail: poczta@arizonalublin.pl

Stadnina Arizona prowadzi naukę jazdy konnej, a także opiekuje się końmi pod nieobecność ich właścicieli. Organizuje także imprezy dla dzieci, w tym półkolonie.





PRZEWODNIK POWIAT LUBELSKI AKTYWNIIE

## Stadniny koni i nauka jazdy konnej



### **Klub jeździecki „Gracjan”**

ul. 11 Listopada 88,  
23-100 Bychawa

tel. 81-566-00-40

e-mail: [gracjanbychawa@interia.pl](mailto:gracjanbychawa@interia.pl)

Oprócz szkoleń w jeździe konnej KJ Gracjan pełni także rolę uczniowskiego klubu sportowego i upowszechnia jazdę konną wśród młodzieży.

### **Stajnia „Atut”**

Dominów 81 D, 20-388 Dominów

tel. 602-381-239

e-mail: [atutlublin@op.pl](mailto:atutlublin@op.pl)

Stajnia podkreśla swoje położenie w otulinie parku w Dominowie. Nauka jazdy konnej i konna przejażdżka dla wprawniejszych jeźdźców w takim otoczeniu to prawdziwa atrakcja.







PRZEWODNIK POWIAT LUBELSKI AKTYWNI

## Stadniny koni i nauka jazdy konnej

### **Sekcja Jeździecka „Fidelius”**

Pólko 27, 21-300 Niemce

tel. 604-196-274, 791-512-051

e-mail: pietrzak.patryk@op.pl

Celem działalności ośrodka jest hodowla koni sportowych oraz profesjonalne szkolenie rekreacyjne i sportowe jeźdźców, a także organizowanie zawodów i pokazów konnych, kursów instruktorskich, konsultacji trenerskich czy też przygotowań do egzaminów na odznaki jeździeckie.

### **Stajnia „MagRad”**

Stoczek 29, 21-025 Niemce

tel. 603-932-980

e-mail: radm@sonet.lublin.pl

Wyposażenie stajni gwarantuje wygodę i wiele możliwości rozwoju dla jeźdźców chcących uprawiać sport jeździecki (dwie ujeżdżalnie – odkryta i kryta, pełny zestaw przeszkód skokowych).





PRZEWODNIK POWIAT LUBELSKI AKTYWNI

## Stadniny koni i nauka jazdy konnej

### **Stadnina U Darka**

Piotrawin 12, 21-002 Jastków

[www.sadurski.agroturystyka.pl](http://www.sadurski.agroturystyka.pl)  
tel. 785 417 057

### **Gospodarstwo Rolne Chów i Hodowla Koni Zimnokrwistych**

Łuszczów I nr 147, 20-258 Lublin 6

tel. 609-900-188  
e-mail: [koniezimnokrwiste@interia.pl](mailto:koniezimnokrwiste@interia.pl)



### **Ośrodek Hipoterapii i Onoterapii „Przygoda”**

Olszanka 62, 23-110 Krzczonów

tel. 784-071-207  
e-mail: [info@hipoterapia-olszanka.pl](mailto:info@hipoterapia-olszanka.pl)

Zajęcia hipoterapii i onoterapii prowadzone są przez wykwalifikowanego hipoterapeutę – licencja instruktora hipoterapii wydana przez Polskie Towarzystwo Hipoterapeutyczne, na odpowiednio przeszkolonym koniu rasy huculskiej i osiołku.





PRZEWODNIK  
POWIAT LUBELSKI  
AKTYWNI

# PAINT BALL



Przebierańcy w wojskowych mundurach, z twarzami ukrytymi za plastikowymi maskami i goglami biegający w krzakach, niektórzy w dodatku umorusani kolorowymi kleksami. Kilka lat temu takie widoki mogły dziwić, a dziś niemal każdy wie, że to tylko zabawa w paintball. Ta kolorowa zabawa „w wojnę” stała się obowiązkowym punktem wielu imprez integracyjnych, urodzin, wieczorów kawalerskich czy po prostu wypadów grup znajomych. W Powiecie Lubelskim nie brakuje miejsc, które świetnie nadają się na wojenkę podjazdową z karabinami na kulki z farbą. Są też firmy, które doskonale zorganizują zabawę w paintball.





PRZEWODNIK POWIAT LUBELSKI AKTYWNIIE  
PAINTBALL



**Sniper Paintball**

Borkowizna 77, 23-107 Strzyżewice

tel. 782-713-230, 792-200-220

[www.sniper-paintball.pl](http://www.sniper-paintball.pl)

**Paintball Ninja**

tel. 501-695-789

[ninja@paintballninja.pl](mailto:ninja@paintballninja.pl)

[www.paintballninja.pl](http://www.paintballninja.pl)

**ASG Co-operation**

**Łukasz Ignaciuk**

Snopków 49c, 21-002 Jastków

tel. 503-644-115

e-mail: [asgcoop@gmail.com](mailto:asgcoop@gmail.com)

[www.facebook.com/ASG.Cooperation](https://www.facebook.com/ASG.Cooperation)





PRZEWODNIK  
POWIAT LUBELSKI  
AKTYWNI

# QUADY QUADY



Szaleć na bezdrożach, mając pod sobą moc koni mechanicznych. Coraz więcej jest fanów jazdy na quadzie off road. Leśne i polne bezdroża Powiatu Lubelskiego dają dobre możliwości do jazdy na tych pojazdach. W Lublinie nie brakuje wypożyczalni sprzętu proponujących wyjazdy na dobre trasy, także na terenie Powiatu, m.in. w Dolinie Ciemiegi.





PRZEWODNIK POWIAT LUBELSKI AKTYWNE  
QUADY



**Quad Squad**

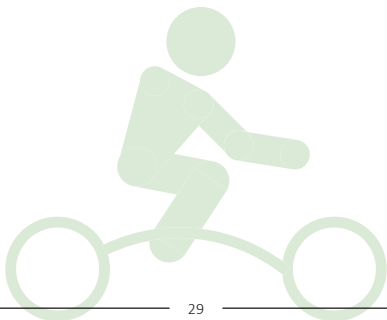
tel. 517-608-863,  
660-007-008,  
81-444-70-00  
quad\_squad@wp.pl  
www.quadsquad.pl

**Be King**

Narczyz Krupa  
tel. 664 525 302  
nardek@interia.eu  
paintball-beking.pl

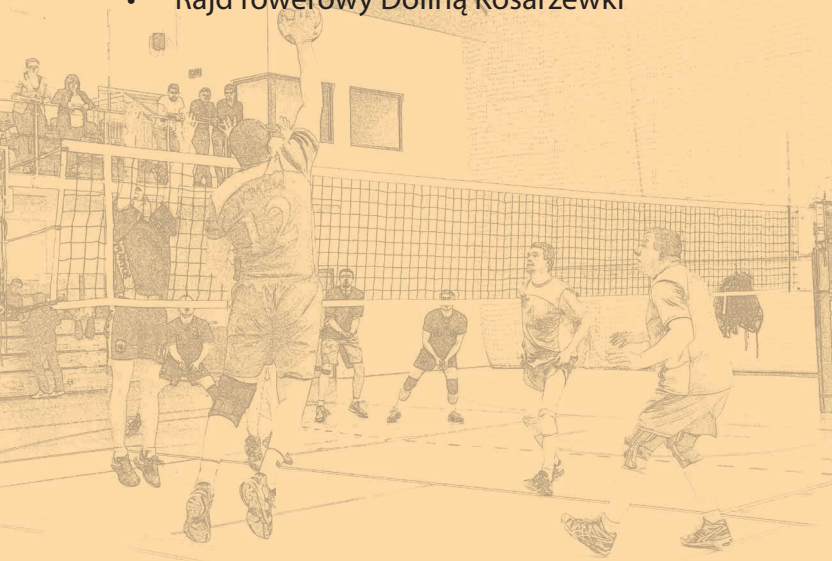
**Funsail**

tel. dedykowany dla  
wypraw 4 x 4 i quadami  
tel. 660-110-110  
www.imprezy4x4.pl



# IMPREZY SPORTOWE

- Biegi powiatowe „Biegaj z nami”
- Turniej piłki siatkowej
- Turniej piłki nożnej
- Imprezy sportowe organizowane przez gminy
- MIGlem po lesie
- Bieg nordic walking mieszkańców krainy wokół Lublina
- Rajd rowerowy wójta gminy Niemce
- Rajd rowerowy Doliną Kosarzewki





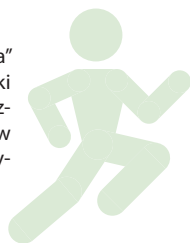
PRZEWODNIK POWIAT LUBELSKI AKTYWNI  
IMPREZY SPORTOWE

# BIEGI POWIATOWE



## Biegi powiatowe „Biegaj z nami”

W ramach akcji „Cała Polska biega” co roku jesienią Powiat Lubelski organizuje Powiatowe Biegi Uliczne „Biegaj z nami”. Zawodników zapraszamy na bieg otwarty na dystansach 3,5 lub 5 km. Zapisy w dniu biegów.







PRZEWODNIK  
IMPREZY SPORTOWE

# TURNIEJ PIŁKI SIATKOWEJ



Co roku w Powiecie Lubelskim organizowany jest Turniej Piłki Siatkowej o Puchar Starosty Lubelskiego. Ma on charakter otwarty dla wszystkich drużyn. W zależności od ich liczby turniej odbywa się dwuetapowo. Więcej informacji na stronie [www.powiat.lublin.pl](http://www.powiat.lublin.pl)





PRZEWODNIK POWIAT LUBELSKI AKTYWNI  
IMPREZY SPORTOWE

# TURNIEJ NOŻNEJ PIŁKI



Powiat Lubelski jest organizatorem Turnieju o Puchar Starosty Lubelskiego. Do udziału w imprezie zapraszane są drużyny złożone z osób powyżej 20 roku życia, zamieszkałych na terenie gmin wchodzących w skład Powiatu. Turniej odbywa się dwuetapowo na kilku boiskach kompleksów Orlik położonych w Powiecie – najpierw odbywają się kwalifikacje, a tydzień później finał.





PRZEWODNIK

IMPREZY SPORTOWE

# IMPREZY SPORTOWE ORGANIZOWANE PRZEZ GMINY



## **Bieg Nordic Walking Mieszkańców Krainy wokół Lublina**

Impreza nordic walking organizowana jest corocznie w różnych terminach przez Lokalną Grupę Działania „Kraina Wokół Lublina” dla wszystkich chętnych.

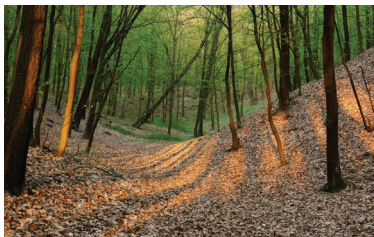
## **Rajd Rowerowy Wójta Gminy Niemce**

Uczestnikami rajdu mogą być osoby w każdym wieku, z tym że dzieci poniżej 13. roku życia powinny zgłaszać się z pełnoletnim opiekunem. Liczba uczestników jest ograniczona i wynosi 200 osób.

## **Rajd Rowerowy Doliną Koszarzewki**

Rajd jest organizowany każdego lata przez Urząd Miejski w Bychawie. Co roku biorą w nim udział wyczynowi rowerzyści, jak również osoby jeżdżące tylko dla rekreacji (także całe rodziny z małymi dziećmi). Program rajdu dostosowywany jest do uczestników w każdym wieku i o różnych umiejętnościach. Łączna trasa przejazdu to ok. 60-kilometrowy dystans.





### **MIGiem po lesie, czyli Mistrzostwa Gminy Garbów w Marszach i Jeździe Rowerowej na Orientację**

Impreza odbywa się co roku wiosną w Woli Przybysławskiej w gminie Garbów. Mistrzostwa popularyzują turystyczne Imprezy na Orientację (InO), które są doskonałą formą aktywnego wypoczynku. Poza tym MIGiem po lesie to także nauka i praktyczny sprawdzian umiejętności posługiwania się mapą w terenie oraz dobra zabawa na świeżym powietrzu.

W mistrzostwach mogą uczestniczyć wszyscy chętni. Zawody rozgrywane są w trzech kategoriach pieszych: dla początkujących (warto ją polecić szczególnie rodzinom z dziećmi), dla średnio zaawansowanych (z podkategoriami dla dzieci ze szkół podstawowych i dla pozostałych uczestników) oraz dla zaawansowanych (podzielona na podkategorie dla juniorów w wieku 15-18 lat i dla seniorów). Kategoria rowerowa jest podzielona na rowerową łatwą (głównie dla rodzin z dziećmi) i rowerową dla juniorów i seniorów.

Do imprezy można zgłaszać się drogą e-mailową: [nakon@wp.pl](mailto:nakon@wp.pl) lub telefonicznie: 502-958-554 w terminach wyznaczonych przez organizatora mistrzostw.



# OBIEKTY SPORTOWE

- Baseny i pływalnie
- Boiska do piłki siatkowej
- Boiska do gry w piłkę nożną
- Korty tenisowe
- Boiska „orlik”
- Hale sportowe

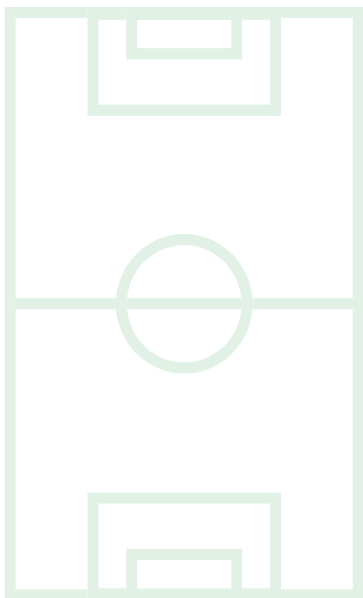




## PRZEWODNIK POWIAT LUBELSKI AKTYWNIIE OBIEKTY SPORTOWE



Gminy Powiatu Lubelskiego szybko rozwijają swoją infrastrukturę sportową. Dzięki rządowemu programowi budowy boisk Orlik Powiat zyskał kilka takich obiektów. Są one czynne od rana do późnego wieczora. Poza tym na terenie Powiatu są też nowoczesne baseny oferujące nie tylko możliwość pokonywania kolejnych odległości na basenie, ale też korzystanie ze SPA i zabiegów wellnes.





PRZEWODNIK  
OBIEKTY SPORTOWE

# BASENY I PŁYWALNIE



## **Centrum Kultury Fizycznej i Sportu w Bełżycach**

ul. T. Wilczyńskiego 62, 24-200 Bełżyce  
tel. 81-517-20-33  
e-mail: ckfis@wp.pl

## **Pływalnia kryta przy zespole szkół im. ks. A. Kwiatkowskiego w Bychawie**

ul. Piłsudskiego 81, 21-300 Bychawa  
tel. 81-566-19-00 wewn. 25  
e-mail: liceum@kwiateklo.pl



## **Hotel „Korona”**

Zemborzyce Tereszyńskie 97A  
e-mail: info@hotelkorona.lublin.pl

Hotel posiada SPA oferujące zabiegi pielęgnacyjne i relaksacyjne, a także strefę wodną z basenem i brodzikiem dla dzieci. Można z nich korzystać, nie będąc gościem hotelowym.





# BOISKA WIELOFUNKCYJNE

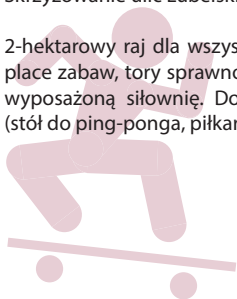


## **Centrum Aktywizacji Fizycznej i Kulturalnej w Kozubszczyźnie** (obok Urzędu Gminy Konopnica), Kozubszczyzna 127 A

W Centrum Aktywizacji Fizycznej i Kulturalnej w Kozubszczyźnie można korzystać ze skateparku oraz boisk do piłki nożnej i siatkówki oraz kortu tenisowego.

## **Wielofunkcyjny Park Sportowy i plac zabaw w Niemcach** Skrzyżowanie ulic Lubelskiej i Kościelnej (obok kościoła)

2-hektarowy raj dla wszystkich zainteresowanych. Tu znajdziecie Państwo place zabaw, tory sprawnościowe, zjeżdżalnie, a dla wyczykowców dobrze wyposażoną siłownię. Dodatkową atrakcją kompleksu są zestawy gier (stół do ping-ponga, piłkarzki, szachownica, tarcze strzelnicze, szachy).







PRZEWODNIK  
OBIEKTY SPORTOWE

# BOISKA „ORLIK”



Orlik to dobre miejsce do uprawiania sportu dla osób w każdym wieku i stopniu sprawności – nie trzeba być sportowcem, żeby dobrze się tu bawić. W godzinach jego otwarcia zawsze jest tam obecny Animator, który jest gospodarzem obiektu, dba o dobrą atmosferę, organizuje zajęcia

i prowadzi projekty. Zaplecze orlików zapewnia wygodny udział w zajęciach sportowych, każdy kompleks bowiem wyposażony jest w miejsca parkingowe, szatnię, przebieralnię, prysznic i toaletę.

Sportowcy uprawiający koszykówkę, piłkę nożną, siatkówkę i tenis mogą skorzystać bezpłatnie ze sprzętu sportowego w kompleksach boisk Orlik. W skład każdego kompleksu boisk Orlik wchodzi boiska piłkarskie, wielofunkcyjne oraz kort tenisowy.

Kompleksy boisk Orlik w Powiecie Lubelskim (w nawiasie kontakty telefoniczne do Animatorów):

**Bełżyce**

ul. Zamkowa (tel. 502-370-904, 601-929-830 i 609-119-609)

**Bychawa**

ul. Szkolna 8 (tel. 81-566-00-04)

**Głusk**

Dominów (tel. 509-613-339 i 508-099-733)

**Niedrzwica Duża**

ul. Lubelska 21 a (tel. 81-517-50-85 wewn. 20)

**Niemce**

ul. Różana 8 (tel. 791-937-996 i 603-650-550)

**Jabłonna**

Piotrków Pierwszy (tel. 600-351-878)

**Wólka**

Turka, ul. Bukowa 9 (tel. 600-488-864)

**Wysokie**

ul. Kościelna 15 (tel. 604-060-534 i 695-474-436)





PRZEWODNIK POWIAT LUBELSKI AKTYWNI  
OBIEKTY SPORTOWE

# HALE SPORTOWE



## **Hala sportowa przy Centrum Kultury Fizycznej i Sportu w Bełżycach**

ul. T. Wilczyńskiego 62, 24-200 Bełżyce

tel. 81-517-20-33

e-mail: ckfis@wp.pl

## **Hala sportowa przy Zespole Szkół im. ks. A. Kwiatkowskiego w Bychawie**

ul. Piłsudskiego 81, 21-300 Bychawa

tel. 81-56-60-019

## **Hala widowiskowo-sportowa przy Zespole Szkół w Wojciechowie**

24-204 Wojciechów

tel. 81-51-77-240

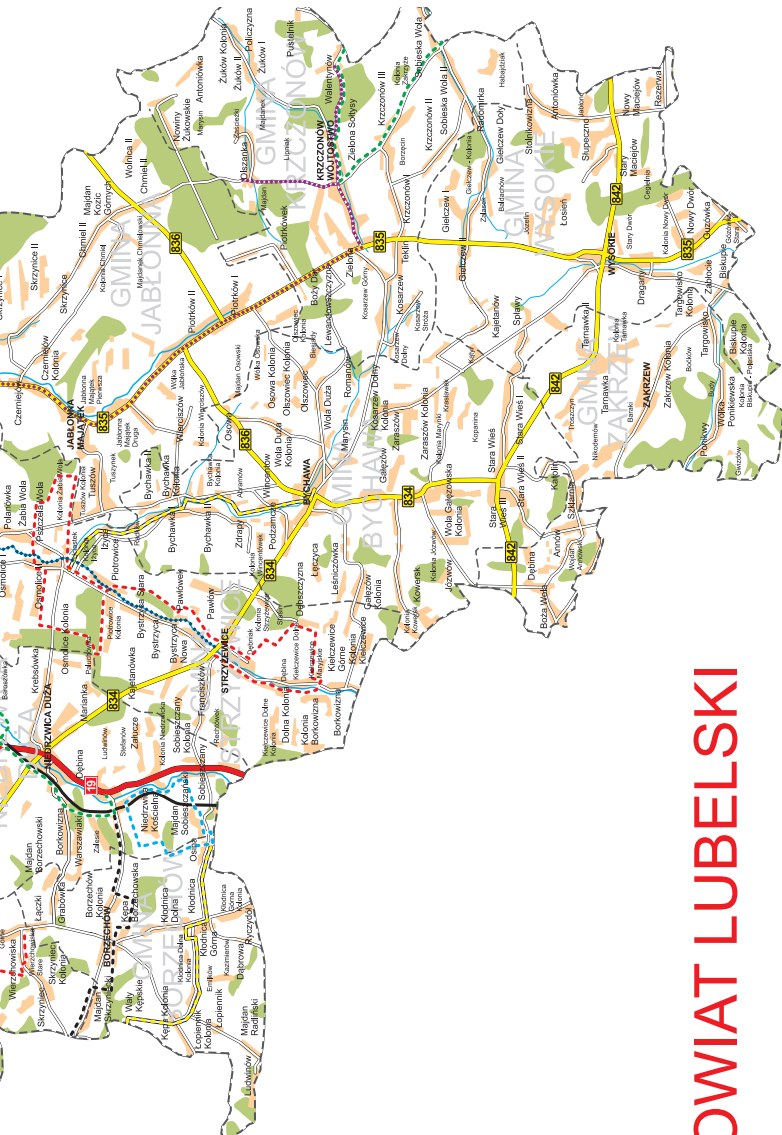
## **Hala sportowa przy Zespole Szkół Ponadgimnazjalnych w Niemcach**

ul. Różana 8, 21-025 Niemce

tel. 81-75-61-478







# POWIAT LUBELSKI





PRZEWODNIK  
POWIAT LUBELSKI  
AKTYWNI

## NOTATKI

---

---

---

---

---

---

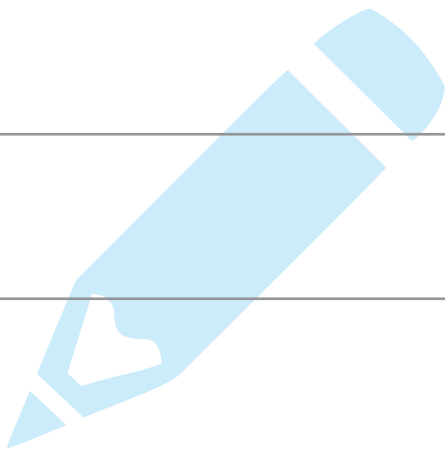
---

---

---

---

---





**Powiat Lubelski**  
**ul. Spokojna 9**  
**20-074 Lublin**  
**tel. 81 528 66 03**  
**fax. 81 528 66 01**



**ISBN: 978-83-64751-03-5**