

MOJE MIEJSCE



ISSN 2081-3864

EGZEMPLARZ BEZPŁATNY

NR 40

MARZEC 2021

WOLONTARIUSZ ROKU

Powiat



PIĘKNIE JEST DOBRCZE ŻYĆ

wywiad str. 21



SPORTOWE NAGRODY Starosty Puławskiego

nabór wniosków
do 31 marca 2021 roku



Starosta Puławski i Komenda Powiatowa Policji w Puławach

APELUJĄ



W ostatnim czasie daje się zaobserwować wzmożoną aktywność oszustów, którzy by zapewnić sobie szybki i łatwy zarobek, udają policjantów, prokuratorów, pracowników zakładu energetycznego czy gazowni. Podając, że uczestniczą w akcji służb, wmawiają rozmówcom, że ich oszczędności są zagrożone, a jednocześnie proponują „zabezpieczenie pieniędzy” czyli przekazanie właśnie im.

W styczniu 2021 roku na terenie naszego województwa doszło do kilku tego typu oszustw, w których osoby starsze straciły oszczędności całego życia, oddając to, co miały w domach, a także wypłacając pieniądze z banku. Niektórzy wyrzucali pieniądze przez okno, dając się oszukać nawet dwa razy! Oszukani stracili ogromne kwoty – 30, 60, a nawet 100 tysięcy złotych!

Coraz częściej zdarza się, że ofiarami oszustów padają osoby młodsze i bardziej świadome. Dochodzi do tego najczęściej podczas obrotu tzw. kryptowalutą. Przystępcy podając się za pośredników finansowych, instalują na komputerach programy do zdalnego sterowania nimi i w ten sposób uzyskują dostęp do kont internetowych. Mając dostęp do kont, wyprowadzają z nich wszystkie zgromadzone środki, a nawet zaciągają błyskawiczne pożyczki.

Duże straty ponoszą także osoby, które dają się oszukać, wierząc w treść otrzymanych wiadomości tekstowych SMS. Oszuści rozsyłają je do przypadkowych osób, informując, że należy dopłacić do paczki, rachunku za telefon lub

dezynfekcję przesyłki. Po kliknięciu w link znajdujący się w wiadomości i przeniesieniu do płatności internetowej, przestępcy

uzyskują dane do logowania na konta bankowe, skąd wyprowadzają pieniądze.

ABY ZAPOBIEC PODOBNYM SYTUACJOM NA TERENIE POWIATU PUŁAWSKIEGO, APELUJEMY DO PAŃSTWA:

- O ostrożność i rozsądek w kontaktach z osobami obcymi, które mogą podawać się za krewnych, policjantów lub przedstawicieli różnych instytucji,
- Aby nigdy nie przekazywać żadnych pieniędzy lub danych osobom, których nie znamy, dopóki ich nie sprawdzimy i nie potwierdzimy, że faktycznie są to osoby z naszego otoczenia, które potrzebują pomocy.

W przypadku zetknięcia się z próbami dokonania tego typu oszustw zawsze należy zgłosić to Policji, telefonując na numer 112.

Jednocześnie zwracamy się do Państwa z prośbą o przekazanie naszego apelu do jak największej liczby osób, zwłaszcza starszych. Z troszczy się wspólnie o naszych krewnych, znajomych i sąsiadów, przekażmy informacje i ostrzeżenia, które zamieszczają policjanci w mediach społecznościowych.

**APEL TEN PRZEKAŻMY SWOIM BLISKIM,
RODZICOM, KREWNYM I SĄSIADOM.
WSPÓLNIE ZADBAJMY O BEZPIECZEŃSTWO
– NIE DAJMY SIĘ OSZUKAĆ!**



Szanowni Czytelnicy,

przekazuję w Państwa ręce pierwszy, tegoroczny numer kwartalnika Powiatu Puławskiego. Wracamy po blisko rocznej przerwie spowodowanej niepewnością w czasie panującej epidemii. W tym okresie samorząd powiatowy realizował wiele zadań inwestycyjnych oraz przedsięwzięć z zakresu kultury, edukacji i ochrony zdrowia. Stan zagrożenia epidemicznego wymagał przeorganizowania pracy urzędu, rady i jednostek organizacyjnych powiatu. Dostosowanie się do nowej, nieprzewidywalnej rzeczywistości obligowało nas do podejmowania niekonwencjonalnych kroków, często utrudniających dotychczasową pracę, jednak warunkujących zachowanie reżimu sanitarnego. Bogatsi o nowe doświadczenia zdecydowaliśmy o reaktywacji naszego periodyku.

W bieżącym wydaniu zmodyfikowaliśmy szatę graficzną – mam nadzieję, że jej nowoczesna forma przypadnie Państwu do gustu. W czasopiśmie szczególnie polecam wywiad na temat tegorocznego budżetu powiatu. Materiał stanowi kompendium wiedzy o zaplanowanych inwestycjach i samorządowych zadaniach. Proponuję również lekturę artykułów historycznych o Puławskim Obserwatorium Astronomicznym i Żołnierzach Wyklętych. Obszerne miejsce poświęciliśmy prezentacji przedsięwzięć oraz projektów z obszarów inwestycji, spraw społecznych i kultury o szczególnie istotnym znaczeniu dla mieszkańców Ziemi Puławskiej. W kwartalniku znajdziecie Państwo również zaproszenie do zwiedzania najpiękniejszych zakątków powiatu – wąwozów lessowych i położonych nad Wisłą ptasich ostoi.

Zachęcam także do odwiedzenia strony internetowej powiatu oraz moich profili społecznościowych Facebook i Instagram.

Życzę miłej lektury!

Danuta Smaga

Starosta Puławski Danuta Smaga
 starostapulawskidanutasмага

TEMAT WYDANIA

Q&A Budżet powiatu na 2021 rok 4

AKTUALNOŚCI

Inwestujemy, rozwijamy, zmieniamy powiat na lepsze 8
O wsparciu kultury, sportu i turystyki zdań kilka 14
Sportowe nagrody Starosty Puławskiego 16
Nowoczesna diagnostyka komputerowa w SP ZOZ w Puławach 18

SPRAWY SPOŁECZNE

Nieodpłatna pomoc prawna, poradnictwo obywatelskie i mediacja 19
Pięknie jest dobrze żyć – wywiad 21

ADMINISTRACJA

Obsługa klientów w Wydziale Komunikacji i Dróg w czasie epidemii 24
Zamierzasz budować? Sprawdź plan miejscowy! 25

KULTURA

Biblioteki w czasie zarazy 26

HISTORIA, LUDZIE REGIONU

Puławskie Obserwatorium Astronomiczne 28
Spójrzmy w niebo i na kulturę powiatu 34
Wspomnienia o Marianie Bernaciaku ps. „Orlik” 36

TURYSTYKA

Turystyka wąwozowa – tylko w Krainie Lessowych Wąwozów 39
Ruszcze z nami w drogę! 45

WYDAWCA:

Powiatowa Biblioteka Publiczna w Puławach
24-100 Puławy, ul. 6 Sierpnia 5, tel. 81 886 14 74
promocjapp@gmail.com
pulawy.powiat.pl, pbp.pulawy.pl

Redaktor naczelny: Andrzej Wenerski
Zastępca redaktora: Kamil Lewandowski
Zespół redakcyjny: Danuta Szlendak, Agnieszka Piłat, Katarzyna Adamowska-Kane, Dorota Stepien-Góra, Gabriela Krygier
Projekt okładki, skład: Małgorzata Niecko

Fot. na okładce: Nagroda Wolontariusz Roku Powiatu Puławskiego 2020 dla Państwa Anny i Jakuba Karpetów, fot. A. Wenerski

Q&A: BUDŻET POWIATU na 2021 rok

Z końcem grudnia ubiegłego roku, Rada Powiatu Puławskiego przyjęła uchwałę budżetową na rok 2021. Co kryje w sobie budżet powiatu? Jakie są najważniejsze plany samorządu powiatowego? Jakich inwestycji możemy spodziewać się w ciągu najbliższych miesięcy?

Na pytania redakcji odpowiada starosta Danuta Smaga.

Redakcja: Zaproponowany przez zarząd powiatu projekt budżetu został przyjęty przy 19 głosach „za” i 3 „wstrzymujących się”. Jak w skrócie może Pani opisać założenia budżetowe na 2021 rok?

Danuta Smaga: Planowane dochody powiatu w 2021 roku wyniosą niespełna 149 milionów złotych, zaś suma wydatków wykracza nieco ponad 152 miliony. Zakładany deficyt kształtuje się na poziomie 7,2 miliona złotych. Nieodmiennie lwią część naszych wydatków stanowią nakłady na utrzymanie powiatowego systemu oświaty.

Dla oceny budżetu z punktu widzenia mieszkańców powiatu kluczową kwestią pozostają zaplanowane inwestycje. Realizacji jakich zadań możemy się spodziewać w bieżącym roku?

D.S.: Suma wydatków zaplanowanych na inwestycje wynosi ponad 23,5 miliona złotych. Jednym z głównych priorytetów polityki inwestycyjnej powiatu w 2021 roku pozostanie konsekwentna poprawa stanu infrastruktury drogowej. Dobra jakość dróg jest ważnym czynnikiem, który decyduje o komforcie życia i bezpieczeństwie mieszkańców oraz atrakcyjności



BUDYNEK POWIATOWEGO CENTRUM POMOCY RODZINIE

inwestycyjnej, mieszkaniowej i turystycznej naszego regionu. Dzięki dobrej współpracy z samorządami gmin oraz skuteczności w pozyskiwaniu środków z Funduszu Dróg Samorządowych, w ostatnich dwóch latach znacząco zwiększyliśmy skalę realizowanych inwestycji drogowych. Pod tym względem plan na bieżący rok prezentuje się również bardzo ambitnie.

Czy możemy zdradzić nieco więcej szczegółów? Które odcinki dróg powiatowych doczekają się remontu w bieżącym roku?

D.S.: Zaplanowaliśmy modernizację kilku odcinków, których łączna długość przekracza 11 kilometrów. Ciężki sprzęt zawita na drogę 2235L, czyli ulicę Bełżycką od rynku w Wąwolnicy, drogę 2524L Janowice – Baryczka oraz drogę 2511L w Żerdzi. Zakładamy też modernizację znacznego odcinka w ciągu dróg 2521 i 2519L, prowadzącego z Klikawy przez Tomaszów do Trzcianek. Wiosną zakończymy realizację rozpoczętych w tym roku prac na drogach 2525L w Brześciach i 2523L z Janowca do granicy powiatu w Ławeczku Starym. Łączne nakłady inwestycyjne, związane z modernizacją dróg powiatowych, w 2021 roku wyniosą około 9 milionów złotych.

Wybiegając nieco dalej w przyszłość, czy zarząd powiatu posiada już plany związane z poprawą stanu dróg powiatowych na kolejne lata?

D.S.: Oczywiście. W przyjętej strategii poprawy stanu dróg powiatowych ważnym elementem jest planowanie i przygotowanie inwestycji na lata następne. W budżecie zabezpieczyliśmy więc około 800 tysięcy złotych na opracowanie dokumentacji projektowo-kosztorysowych, które umożliwią realizację kolejnych zadań drogowych oraz otworzą furtkę do aplikowania o dofinansowanie zewnętrzne.

Możemy wskazać, które odcinki dróg powiatowych trafią w tym roku na deski kreślarskie?

D.S.: Pod koniec ubiegłego roku wznowiliśmy prace nad projektem modernizacji drogi powiatowej 2522L, na liczącym około 12 kilometrów odcinku od Kolonii Góra Puławska przez Janowiec do Brześć. Ponadto zamierzamy zlecić opracowanie projektów dla dróg 1514L Kurów – Michów, 2530L, czyli ulicy Piasecznica w Puławach, 2536L Kurów – Wąwolnica oraz 2537L Kurów – Kaleń – Markuszów.

Utrzymanie dynamicznego tempa inwestycji w obecnym, trudnym czasie pandemii nie jest proste. Jak w tych warunkach radzi sobie powiat puławski?

D.S.: Gospodarka finansowa powiatu w największym stopniu uzależniona jest od transferu środków z budżetu centralnego, które trafiają do powiatowej kasy w formie subwencji i dotacji. Dlatego ważnym czynnikiem, determinującym skalę i tempo realizowanych inwestycji, jest skuteczność w pozyskiwaniu środków zewnętrznych.

Jak pod tym względem ocenia Pani miniony rok?

D.S.: Dla powiatu puławskiego był on bardzo udany. Z Funduszu Dróg Samorządowych wykorzystaliśmy w sumie ok. 7,7 miliona złotych. Kolejne 2 miliony

dotacji pozyskaliśmy na wspomniane już wcześniej, trwające roboty drogowe na terenie gminy Janowiec. Wydatnym wsparciem przy realizacji zadań inwestycyjnych są też środki z Rządowego Funduszu Inwestycji Lokalnych. W ramach dwóch naborów, przeprowadzonych w minionym roku, pozyskaliśmy łącznie ok. 8,7 miliona złotych. Na nieco wyższym, wynoszącym blisko 9,5 miliona poziomie, kształtuje się suma środków z funduszy pomocowych, które w bieżącym roku wydamy na realizację programów i projektów współfinansowanych z budżetu Unii Europejskiej.

Zatem w jakie obszary, poza drogownictwem, w najbliższym czasie zainwestuje powiat puławski? Jakie będą największe przedsięwzięcia 2021 roku?

D.S.: Zaplanowaliśmy wiele ambitnych zadań, dlatego bieżący rok zapowiada się bardzo pracowicie. Czekają nas między innymi modernizacja budynku Powiatowego Centrum Opiekuńczo-Wychowawczego w Puławach, budowa kompleksu sportowego i zagospodarowanie terenu przy Zespole Szkół nr 3 w Puławach, realizacja wartego blisko 3,5 miliona złotych projektu, którego celem jest podniesienie jakości kształcenia zawodowego w naszych placówkach, czy wreszcie odrestaurowanie

zabytkowego pałacyku, mieszczącego Powiatowe Centrum Pomocy Rodzinie. Ciekawostką jest z pewnością projekt obejmujący modernizację obserwatorium astronomicznego w Puławach i przystosowanie obiektu do pełnienia funkcji kulturalnej. Na uwagę zasługuje wysoki wskaźnik zadań inwestycyjnych oraz fakt, że wszystkie te przedsięwzięcia będziemy realizować bez potrzeby zaciągania kredytu w przyszłym roku.

Reasumując naszą rozmowę, jak podsumowuje Pani budżet powiatu puławskiego na 2021 rok?

D.S.: Projekt budżetu na 2021 rok przygotowaliśmy w poczuciu odpowiedzialności, ale także nadziei na szybkie zakończenie epidemii. Zaproponowany przez zarząd powiatu i przyjęty przez radę powiatu plan dochodów i wydatków jest więc z jednej strony wyważony, z drugiej zaś – na miarę sytuacji i naszych możliwości – ambitny i prorozwojowy. Jestem przekonana, że to dobra strategia, która pozwoli nam optymalnie wykorzystać nasze szanse i możliwości dla dobra mieszkańców i zrównoważonego rozwoju całego obszaru powiatu.



DROGA NR 2522



DROGA DO TRZCIANEK



DOM DZIECKA

OBSERWATORIUM ASTRONOMICZNE

Kamil Lewandowski
rzecznik prasowy
 Marcin Kawka, Andrzej Wenerski

Inwestujemy, rozwijamy, zmieniamy powiat na lepsze!

Inwestycje samorządowe – to one sprawiają, że z dnia na dzień zmienia się nasze najbliższe otoczenie. Remonty i budowa dróg, modernizacja szkół i placówek zdrowia, czy rewitalizacja obiektów i przestrzeni publicznej, to tylko część zadań, spoczywających na barkach samorządów, które wpływają wprost na jakość naszego życia.

W artykule przyglądamy się nieco bliżej aktywności inwestycyjnej powiatu puławskiego na przestrzeni minionego roku. Na kolejnych stronach możemy przekonać się, że pomimo trudności wywołanych przez pandemię, był on pod tym względem bardzo udany.

Bieżące informacje na temat działań samorządu powiatowego można znaleźć na stronie internetowej oraz na naszych profilach w mediach społecznościowych. Warto pozostawać z nami w kontakcie, by być zawsze blisko ważnych spraw.



Przebudowa drogi powiatowej nr 1437L Gołąb – Niebrzegów

Długość odcinka: **4145 m**

Koszt zadania: **1 916 732,15 zł**

Dofinansowanie z Funduszu Dróg Samorządowych: **1 142 899,00 zł**

Inwestycja zrealizowana przy współpracy z gminą Puławy.



Przebudowa drogi powiatowej nr 2552L Wąwolnica – Poniatowa

Długość odcinka: **670 m**

Koszt zadania: **308 120,50 zł**

Dofinansowanie z Funduszu Dróg Samorządowych: **212 541,00 zł**

Inwestycja zrealizowana przy współpracy z gminą Wąwolnica.



Przebudowa dróg powiatowych nr 2529L, 2546L i 2546L na terenie gminy Kazimierz Dolny

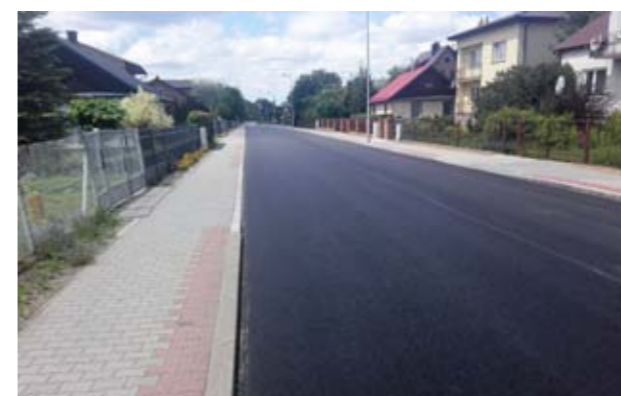
Łączna długość odcinków: **3 634 m**

Koszt zadania: **1 917 241,99 zł**

Dofinansowanie z Funduszu Dróg Samorządowych:

1 324 704,00 zł

Inwestycja zrealizowana przy współpracy z gminą Kazimierz Dolny.



Przebudowa dróg powiatowych nr 1516L, 1519L i 2515L poprawiających dostępność do drogi ekspresowej S17 na terenie gmin Baranów, Kurów i Żyrzyn

Łączna długość odcinków: **15 087 m**

Koszt zadania: **8 491 402,82 zł**

Dofinansowanie z Funduszu Dróg Samorządowych:

5 063 221,00 zł

Inwestycja zrealizowana przy współpracy z gminami Baranów, Kurów i Żyrzyn.





Przebudowa drogi powiatowej nr 2525L w Brześćcach (w trakcie realizacji)

Długość odcinka: **547 m**
 Planowany koszt zadania: **462 977,18 zł**
 Dofinansowanie z Funduszu Dróg Samorządowych: **318 884,00 zł**
 Planowany termin zakończenia: kwiecień 2021 r.
 Inwestycja zrealizowana przy współpracy z gminą Janowiec.



Dostawa laptopów wraz z oprogramowaniem w ramach projektu pn. „Zdalna Szkoła – wsparcie Ogólnopolskiej Sieci Edukacyjnej w systemie kształcenia zdalnego”

Celem projektu było umożliwienie udziału w lekcjach on-line zarówno uczniom, jak i nauczycielom szkół powiatu puławskiego, którzy nie posiadali odpowiedniego sprzętu. W ramach przedsięwzięcia zakupiono i udostępniono 36 szt. laptopów wraz z oprogramowaniem systemowym.
 Koszt zadania: **99 868,67 zł** (pokryty w całości ze środków POPC 2014-2020)

Przebudowa drogi powiatowej nr 2523L Janowiec – Ławeczko Stare (w trakcie realizacji)

Długość odcinka: **3 587 m**
 Planowany koszt zadania: **2 676 345,28 zł**
 Dofinansowanie z Funduszu Dróg Samorządowych: **1 846 056,00 zł**
 Planowany termin zakończenia: maj 2021 r.
 Inwestycja zrealizowana przy współpracy z gminą Janowiec.



Remont budynku Młodzieżowego Domu Kultury w Puławach

Zakres wykonanych prac obejmował przede wszystkim remont elewacji oraz schodów i tarasów zewnętrznych budynku. Modernizacja MDK-u była realizowana w ramach projektu pn. „Kompleksowa rewitalizacja terenów zdegradowanych poprzez aktywizację społeczną obszaru A oraz podniesienie spójności funkcjonalnej placówek publicznych Powiatu Puławskiego”, który jest dofinansowany ze środków EFRR oraz budżetu państwa w ramach RPO WL na lata 2014-2020.

Koszt zadania: **318 670,49 zł**



Likwidacja barier transportowych poprzez zakup autobusu dla Specjalnego Ośrodka Szkolno-Wychowawczego w Kęble

Bus zbudowany na bazie Mercedesa Sprintera, może przewozić 20 osób (19 pasażerów + kierowca), a dzięki specjalnej konstrukcji foteli oraz dodatkowemu wyposażeniu, zapewnia wygodny transport także osobom poruszającym się na wózkach inwalidzkich. Pod maską pracuje silnik wysokoprężny o mocy 190 KM.
 Koszt zadania: **281 670,00 zł**
 Dofinansowanie z PFRON: **150 104,26 zł**



Montaż paneli fotowoltaicznych na budynkach Zespołu Kształcenia Zawodowego oraz Zespołu Szkół Technicznych w Puławach, w ramach projektu „Kompleksowa rewitalizacja (...)”

Koszt zadania: **309 000,00 zł**



Budowa dźwigu osobowego obsługującego budynki Zespołu Szkół nr 2 w Puławach w celu zapewnienia dostępności osobom niepełnosprawnym do wszystkich kondygnacji szkoły

Koszt zadania: **544 890,00 zł**
 Dofinansowanie z PFRON: **150 000,00 zł**



Rozbudowa pracowni i sal dydaktycznych w Zespole Szkół nr 2 im. E. Kwiatkowskiego w Puławach

W miejscu dawnego łącznika powstał nowy dwukondygnacyjny budynek, w którym znalazła się pracownia warsztatowa do prowadzenia zajęć technicznych, obszerna sala dydaktyczna, której przestrzeń można modyfikować za pomocą ścianek mobilnych oraz pomieszczenia sanitarne i techniczne. Budynek został zaprojektowany bez barier architektonicznych, a wszystkie wnętrza zostały przystosowane do potrzeb osób z niepełnosprawnościami.

Koszt zadania: **2 019 783,00 zł**



Dostawa sprzętu i wyposażenia do budynku „Prokopówki” przy I LO w Puławach oraz do Młodzieżowego Domu Kultury w Puławach w ramach projektu „Kompleksowa rewitalizacja (...)”

Do placówek trafił wysokiej klasy cyfrowy sprzęt audio-wideo, w tym m.in. aparaty fotograficzne i kamery HD, zestawy oświetlenia fotograficznego, specjalistyczne oprogramowanie do obróbki obrazu i dźwięku.

Koszt zadania: **ok. 100 000,00 zł**



PRACOWNIA PRAKTYCZNEJ NAUKI ZAWODU W ZESPOLE SZKÓŁ NR 1 W PUŁAWACH



PRACOWNIA PRAKTYCZNEJ NAUKI ZAWODU W ZESPOLE KSZTAŁCENIA ZAWODOWEGO W PUŁAWACH



SPRZĘT DO PRAKTYCZNEJ NAUKI ZAWODU W ZESPOLE KSZTAŁCENIA ZAWODOWEGO W PUŁAWACH

Zakup sprzętu laboratoryjnego, komputerowego, samochodowego, fryzjerskiego i chłodniczego do pracowni szkolnych w ramach realizacji projektu „Nowoczesne centra edukacji zawodowej w Powiecie Puławskim”

Koszt zadania: **ponad 1 000 000,00 zł**

Kamil Lewandowski,
rzecznik prasowy

Andrzej Wenerski, Daniel Mróz,
PZD w Puławach, I LO w Puławach,
ZKZ w Puławach, ZS nr 1
w Puławach, ZS nr 2 w Puławach

O wsparciu KULTURY, SPORTU I TURYSTYKI zdań kilka

Kultura, sport i turystyka to dziedziny wspierane przez samorząd Powiatu Puławskiego od wielu lat. Jednym ze skutecznych narzędzi wspomagających rozwój wspomnianych obszarów są dotacje udzielane organizacjom pozarządowym i innym podmiotom pożytku publicznego. Dotacje mają formę „zaliczki” wypłacanej w jednej bądź kilku transzach, a ich przyznanie poprzedzone jest przeprowadzeniem konkursu ofert lub oceną złożonego wniosku w ramach tzw. inicjatywy własnej. Procedury postępowania zostały określone m.in. w ustawie o pożytku publicznym i o wolontariacie, przepisach wykonawczych, a w dalszej kolejności stosownych uchwałach rady i zarządu powiatu.

– **Wsparcie dla organizacji pozarządowych jest dla naszego samorządu bardzo ważne. Nie tylko dlatego, że NGO-sy spełniają niezwykle istotną rolę znakomicie uzupełniając lokalną administrację, ale także ze względu na wartości jakie promują, zwłaszcza wśród młodych ludzi jak patriotyzm, humanizm i uczciwość** – podkreśliła starosta Danuta Smaga podczas podejmowania przez Zarząd Powiatu decyzji o udzieleniu dotacji.

W styczniu i lutym br. Zarząd Powiatu Puławskiego przyznał 117 tys. zł. na wsparcie realizacji projektów z zakresu kultury, kultury fizycznej i turystyki. Dofinansowanych zostało 18 przedsięwzięć realizowanych przez podmioty NGO na terenie powiatu puławskiego.

KULTURA:

- Fundacja im. Wincentego i Franciszka Lessłów – VI Festiwal im. Wincentego i Franciszka Lessłów w Puławach
- Polski Związek Emerytów, Rencistów i Inwalidów Oddział Rejonowy w Puławach – Dzień Seniora dniem promocji kultury i dziedzictwa Ziemi Puławskiej
- Parafia Rzymskokatolicka pw. Matki Bożej Różańcowej – Internetowy Festiwal Filmowy „Ochrona dziedzictwa kultury – spotkania z historią”
- Stowarzyszenie „RODZINA” – XXI Dzień Papieski
- Światowy Związek Żołnierzy Armii Krajowej – Żołnierze Wyklęci zawsze w naszej pamięci – upamiętnienie Mariana Bernaciaka ps. „Orlik” w 75. rocznicę jego śmierci
- Stowarzyszenie „Zagrody Razem” – Piknik pod dębami z historią i tradycją w tle
- Towarzystwo Przyjaciół Nałęczowa – Wydanie Tomiku Wierszy podsumowującego IX Nałęczowskie Spotkania z Poezją
- Parafia Katolicka pw. Miłosierdzia Bożego w Puławach – Koncert Wielkanocny w 230. rocznicę uchwalenia Konstytucji 3 Maja
- Związek Harcerstwa Polskiego Komenda Hufca Puławy – Jubileusz 40-lecia XXII Drużyny Starszoharcerskiej im. Zawiszy Czarnego i 105. rocznicy powstania Hufca ZHP Puławy

SPORT:



- Puławskie Towarzystwo Krzewienia Kultury Fizycznej – Organizacja ogólnodostępnych imprez i zawodów sportowo-rekreacyjnych
- Klub Sportowy „Powiślak” w Końskowoli – Udział drużyny KS Powiślak Końskowola w Lubelskiej Lidze Piłki Nożnej (Grupa Trampkarzy Starszych)
- Powiatowy Szkolny Związek Sportowy w Puławach – Współzawodnictwo międzyszkolne: Igrzyska Dzieci, Igrzyska Młodzieży Szkolnej, Licealiada
- Klub Sportowy „Wisła” Puławy – „Puławy SUPERSPRINT CUP”
- Klub Sportowy „Wisła” Puławy – Czwartki Lekkoatletyczne 2021
- Stowarzyszenie „Rodzina” – Rowerowy Wyścig po Kremówki

TURYSTYKA:

- Rejonowe Wodne Ochotnicze Pogotowie Ratunkowe w Lublinie – Turystyka kajakowa – Krajobrazowe spływy Wisłą
- Towarzystwo Inicjatyw Własnych Inspiracje – Spływ Kajakowy Wieprzem – Dzień Flagi
- Lokalna Organizacja Turystyczna "Kraina Lessowych Wąwozów – Nałęczowski szlak literacki"

POSIEDZENIE ZARZĄDU POWIATU PUŁAWSKIEGO

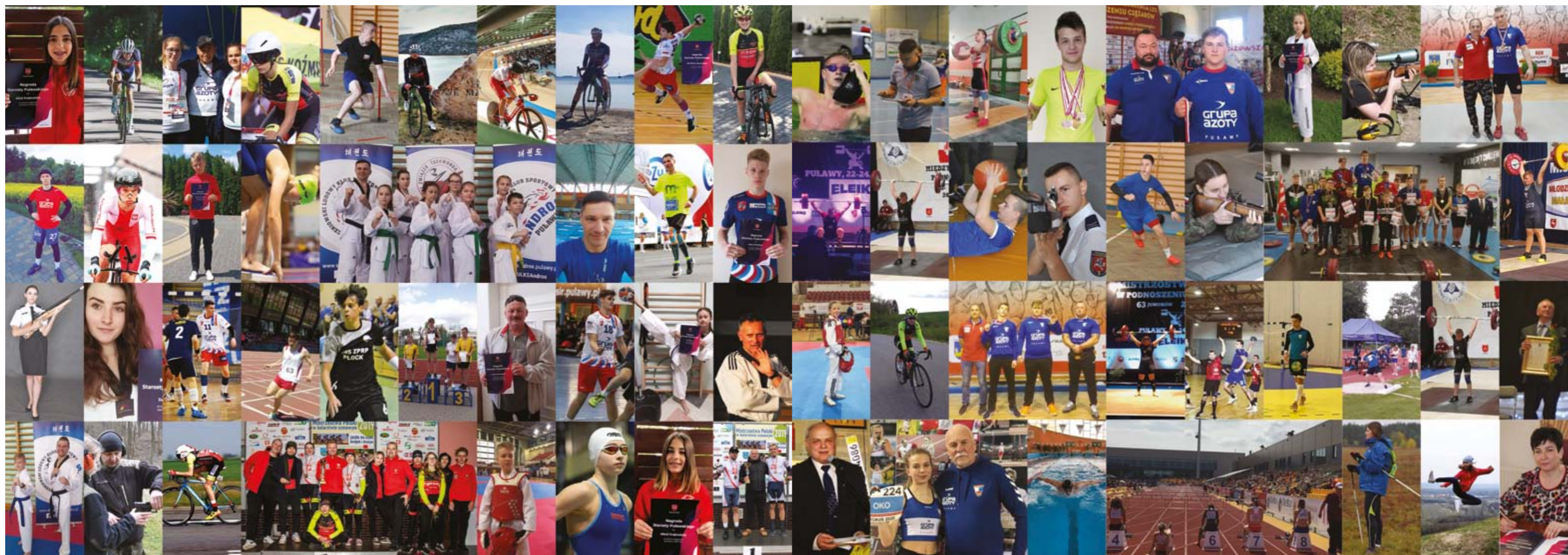
Opisane zadania nie wyczerpują w pełni katalogu wspieranych przez nasz powiat projektów kulturalnych, sportowych i turystycznych. Oprócz nich samorząd powiatowy współpracuje przy realizacji szeregu inicjatyw i zadań mających istotne znaczenie dla lokalnej społeczności, organizowanych przez samorządy gminne, szkoły, firmy i instytucje publiczne. Zainteresowanych tą tematyką zapraszamy do serwisu internetowego powiatu puławskiego www.pulawy.powiat.pl.

  **Andrzej Wenerski**
kierownik Wydziału Promocji,
Kultury, Sportu i Turystyki

SPORTOWE

31 marca bieżącego roku upływa termin składania wniosków o przyznanie nagród Starosty Puławskiego za wybitne osiągnięcia sportowe w 2020 roku.

NAGRODY STAROSTY PUŁAWSKIEGO



Nagrody Starosty są przyznawane **zawodnikom** osiągnięciem najwyższe wyniki sportowe w okresie minionego roku kalendarzowego, przez co rozumie się udział w finałach Igrzysk Olimpijskich i Paraolimpijskich, Mistrzostw Świata, Mistrzostw Europy, Mistrzostw Polski w konkurencjach olimpijskich lub w konkurencjach nieolimpijskich,

zdobycie medali na Mistrzostwach Świata, Mistrzostwach Europy i zawodach im równoważnych, **trenerom** – za osiągnięcie przez zawodników trenowanych przez tego trenera wysokich wyników we współzawodnictwie sportowym, **innym osobom** wyróżniającym się w działalności sportowej polegającej na wybitnych osiągnięciach sportowych,

pracy na rzecz rozwoju sportu i kultury fizycznej, propagowaniu kultury fizycznej, organizowaniu zawodów sportowych. Warunkiem niezbędnym do otrzymania nagrody jest także zamieszkanie na terenie powiatu puławskiego lub reprezentowanie czy praca na rzecz klubów sportowych lub innych podmiotów statutowo związanych z wykonywaniem zadań

z dziedziny kultury fizycznej działających w powiecie puławskim.

Do zgłaszania kandydatur uprawnione są następujące podmioty: kluby sportowe i inne stowarzyszenia lub podmioty statutowo związane z wykonywaniem zadań z dziedziny kultury fizycznej, instytucje kultury fizycznej, dyrektorzy szkół, do których uczęszcza zawodnik, organy

administracji państwowej i samorządu terytorialnego, Powiatowa Rada Sportu, Komisja Kultury, Sportu i Promocji Rady Powiatu Puławskiego.

Zgłoszeń należy dokonywać poprzez złożenie w Kancelarii Starostwa Powiatowego w Puławach, al. Królewska 19, 24-100 Puławy, pok. nr 100, wypełnionego formularza wniosku, stanowiącego

Załącznik do Regulaminu Przyznawania Nagród Starosty Puławskiego przyjętego Uchwałą Nr XXXVIII/332/2018 z 28 marca 2018 r. Rady Powiatu Puławskiego (Dz. Urz. Woj. Lub. z 2018 r. poz. 1989).

✉ *Andrzej Wenerski, kierownik Wydziału Promocji, Kultury, Sportu i Turystyki*
📁 *archiwum nagrodzonych w 2020 r. sportowców*

NOWOCZESNA DIAGNOSTYKA KOMPUTEROWA w SP ZOZ w Puławach



Najwyższej klasy, 64-rzędowy tomograf GE Healthcare Japan Corporation Revolution Evo 2020 trafił do nowej Pracowni Tomografii Komputerowej SP ZOZ w Puławach. Urządzenie wyposażono w liczne rozwiązania technologiczne, które podnoszą bezpieczeństwo i komfort pacjentów podczas badania oraz pozwalają na uzyskanie obrazów bardzo dobrej jakości.

Koszt zakupu urządzenia to 2 mln 550 tys. złotych. Inwestycja została zrealizowana w ramach projektu „Modernizacja oddziałów szpitalnych i zakup sprzętu medycznego przez SP ZOZ w Puławach”, współfinansowanego z Europejskiego Funduszu Rozwoju Regionalnego, oraz dzięki dotacji celowej przekazanej przez powiat puławski.

Nowa Pracownia Tomografii Komputerowej mieści się w pawilonie „A” Szpitala Specjalistycznego, w lokalizacji Zakładu Rehabilitacji. Wejście do budynku znajduje się od strony pawilonu C – Oddziału obserwacyjno-zakaźnego dla dorosłych. Pracownia mieści się w „czystej” części szpitala i spełnia wszelkie wymogi pod względem sanitarno-epidemiologicznym.

Rejestracja na badania prowadzona jest telefonicznie, w godzinach 7:15 – 14:15 pod numerem 81 450 21 84 wew. 1. Pacjenci muszą posiadać skierowanie z poradni specjalistycznej. Pracownia czynna jest od poniedziałku do piątku w godzinach 7:30 – 14:00.

✍️ *Magdalena Tarczyńska*
SP ZOZ w Puławach
📷 *Wojciech Antosz*

Nieodpłatna pomoc prawna, poradnictwo obywatelskie i mediacja

Jesteś w trudnej sytuacji życiowej? Chcesz skorzystać z pomocy prawnika, doradcy, mediatora? Potrzebujesz porady w sprawie rozłożenia długu na raty, grozi ci eksmisja, masz problemy pracownicze, z egzekucją alimentów, odziedzyczyłeś długi, jesteś ofiarą przestępstwa, nie wiesz do jakiego urzędu pójść po pomoc? Skorzystaj z nieodpłatnej pomocy prawnej, poradnictwa obywatelskiego lub mediacji.

Doradca służy nieodpłatną poradą obywatelską. Zaproponuje działania dostosowane do Twojej indywidualnej sytuacji. Będzie Cię wspierał w rozwiązaniu problemu. Poinformuje o przysługujących Ci prawach i spoczywających na Tobie obowiązkach, a w razie potrzeby sporządzi wspólnie z Tobą plan działania i pomoże w jego realizacji.

Prawnik zapewni nieodpłatną pomoc prawną przykładowo w sytuacjach sporu z pracodawcą, spółdzielnią lub sąsiadem, czy w razie problemów z reklamacją w sklepie. Udzieli informacji i przygotuje projekt potrzebnego pisma w tych sprawach, które nie toczą się przed sądem. Jeżeli sprawa jest już w sądzie, to napisze dla Ciebie projekt pisma o zwolnieniu z kosztów sądowych, ustanowienie pełnomocnika z urzędu w postępowaniu sądowym lub ustanowienie adwokata,

radcy prawnego, doradcy podatkowego czy rzecznika patentowego w postępowaniu sądowno-administracyjnym.

Jeżeli jesteś w sporze i chcesz się porozumieć, możesz skorzystać z nieodpłatnej mediacji. Mediator przeprowadzi negocjacje pomiędzy Tobą, a inną osobą, grupą osób lub instytucją, jak np. bank, wspólnota mieszkaniowa, spółdzielnia itd.

KTO MOŻE SKORZYSTAĆ Z DARMOWEJ POMOCY PRAWNIKA?

Każdy, kto znajduje się w sytuacji, w której nie może ponieść kosztów odpłatnej pomocy i złoży takie oświadczenie w punkcie, w którym świadczona jest nieodpłatna pomoc, nieodpłatne poradnictwo obywatelskie lub nieodpłatna mediacja.

Nieodpłatna pomoc prawna przysługuje także osobie fizycznej, prowadzącej

jednoosobową działalność gospodarczą (osoba samozatrudniona) niezatrudniającej innych osób w ciągu ostatniego roku. Nieodpłatna pomoc prawna dla samozatrudnionych przedsiębiorców ma charakter pomocy de minimis.

CO ZROBIĆ ŻEBY SKORZYSTAĆ Z DARMOWEJ POMOCY?

- Umów się na wizytę telefonicznie pod numerem telefonu 609 009 469 lub za pośrednictwem formularza umieszczonego na stronie www.pulawy.powiat.pl,
- Udaj się do punktu na umówioną wizytę, zabierając dokumentację sprawy, jeżeli taką masz (TYLKO PO WCZEŚNIEJSZYM UMÓWIENIU WIZYTY).



HARMONOGRAM PRACY PUNKTÓW NIEODPŁATNEJ POMOCY PRAWNEJ

- **PUNKT I:** Puławy, al. Królewska 3, czynny od poniedziałku do piątku w godz. 8.00 – 12.00; porad udzielają adwokaci. W punkcie może być świadczona mediacja.
- **PUNKT II:** Puławy, al. Królewska 3, czynny od poniedziałku do piątku w godz. 12.00 – 16.00; porad udzielają radcowie prawni. W punkcie może być świadczona mediacja.
- **PUNKT III:** o charakterze mobilnym, czynny od poniedziałku do piątku w godz. 8.00 – 12.00; punkt prowadzony jest przez Lubelski Ośrodek Samopomocy w Lublinie, porad udzielają radcowie prawni zgodnie z harmonogramem:
 - poniedziałek: Baranów, ul. Rynek 14 (siedziba Urzędu Gminy),
 - wtorek: Końskowola, ul. Lubelska 93 (siedziba Gminnego Ośrodka Kultury),
 - środa: Janowiec, ul. Radomska 2 (siedziba Urzędu Gminy) – w punkcie może być także świadczona nieodpłatna mediacja,
 - czwartek: Kurów, ul. I Armii Wojska Polskiego 1 (siedziba Gminnej Biblioteki Publicznej) – w punkcie może być także świadczona nieodpłatna mediacja,
 - piątek: Końskowola, ul. Lubelska 93 (siedziba Gminnego Ośrodka Kultury) – w punkcie może być także świadczona nieodpłatna mediacja.

HARMONOGRAM PRACY PUNKTÓW NIEODPŁATNEGO PORADNICTWA OBYWATELSKIEGO

- **PUNKT I:** Nałęczów ul. Głęboznica 23a, czynny od poniedziałku do piątku w godz. 8.00 – 12.00 punkt prowadzony jest przez Lubelski Ośrodek Samopomocy w Lublinie. W punkcie może być świadczona także nieodpłatna mediacja.
- **PUNKT II:** o charakterze mobilnym, czynny od poniedziałku do piątku w godz. 8.00 – 12.00; punkt prowadzony jest przez Lubelski Ośrodek Samopomocy w Lublinie zgodnie z harmonogramem:
 - poniedziałek: Markuszów, ul. M. Sobieskiego 1 w godz. 9.00 – 13.00 (siedziba Urzędu Gminy),
 - wtorek: Kazimierz Dolny, ul. Lubelska 32/34 (budynek Przychodni Rejonowej SP ZOZ),
 - środa: Puławy, ul. Dęblińska 4 (siedziba Urzędu Gminy Puławy),
 - czwartek: Puławy, ul. Dęblińska 4 (siedziba Urzędu Gminy Puławy) – w punkcie może być świadczona nieodpłatna mediacja,
 - piątek: Żyrzyn, ul. Tysiąclecia 29 (budynek Biblioteki Gminnej). W punkcie tym może być także świadczona nieodpłatna mediacja.

JAK WYGLĄDA POMOC PRAWNIKA W CZASIE EPIDEMII COVID-19?

Pomoc jest udzielana za pośrednictwem środków porozumiewania się na odległość, tj. telefonicznie, za pośrednictwem poczty e-mail. W sposób zdalny może być również przeprowadzona mediacja. Nie ma potrzeby składania oświadczenia o tym, że nie jest się w stanie ponieść kosztów odpłatnej pomocy prawnej (w przypadku przedsiębiorców, że w ciągu roku nie byli zatrudniani pracownicy).

Osoba, która chce skorzystać z pomocy udzielanej w sposób opisany powyżej powinna skontaktować się ze Starostwem Powiatowym w Puławach w celu umówienia wizyty – tel. 81 886 11 49.

Usługi nieodpłatnej pomocy prawnej, nieodpłatnego poradnictwa obywatelskiego i nieodpłatnej mediacji są całkowicie bezpłatne. System nieodpłatnego poradnictwa jest finansowany przez państwo.

Justyna Śmich
kierownik Oddziału Zarządzania Dokumentami
 depositphotos.com

PIĘKNIE JEST DOBRZE ŻYĆ



Dziś miałam przyjemność porozmawiać z małżeństwem Anną i Jakubem Karpetami, od lat związanym z wolontariatem. Państwo Karpetowie są niczym „człowiek orkiestra”, jeśli chodzi o pomaganie.

■ Jak to wszystko się rozpoczęło?

A: Mąż już w 1997 r. zaczął działać na rzecz wolontariatu.

J: Specyfika prowadzenia gospodarstwa polega na tym, że przez pół roku ciężko się pracuje, a później całą zimę się odpoczywa, więc coś z tym wolnym czasem trzeba było zrobić. I tak zainteresowałem się wolontariatem w Chrześcijańskiej Służbie Charytatywnej. Dzięki uzyskaniu pełnomocnictwa z centrali ChSch z otrzymanych z hurtowni produktów, pakowałem paczki i rozwoziłem dla potrzebujących wśród lokalnej społeczności. Jednak prawdziwą biedę zobaczyłem dopiero w białoruskim Pińsku, do którego również miałem możliwość pojechać z darami. I to trochę mną wstrząsnęło, bo tam dzieci cieszyły się z kolorowych kredek. I potem nastąpiła krótka przerwa związana z założeniem rodziny.

A: Tak, przerwa trwała do powodzi w Wilkowie w 2010 r. Dowoziliśmy uszkodzonym głównie środki czystości. Potem cały czas pojawiała się jakaś okazja do pomocy: akcje świąteczne, Danon – „Podziel się posiłkiem”, wydawanie odzieży, koncerty charytatywne wspierające osoby chore, czy zbiórki dla pogorzalców. Bardzo ważna dla nas jest współpraca z bankiem żywności, która zrodziła się w 2010 roku i trwa do dziś. Istotną jest tu także pomoc ze strony szkół – młodzieży i pedagogów, którzy zawsze chętnie brali udział chociażby w zbiorce żywności. Dzieci mają magiczną moc, sprawiają, że inni są skłonni pomagać.

■ Czy na początku było trudno pozyskać wolontariuszy chętnych do wzięcia udziału w akcjach?

A: Teraz na pewno jest łatwiej, więcej osób jest skłonnych do pomocy, wolontariat zyskał na popularności, ale kiedyś też nie było źle. Wiadomo, że z czasem było tylko lepiej.

J: Kiedyś zbieraliśmy żywność w Górze Puławskiej współpracując razem z tamtejszą szkołą i dzieciaków chętnych było tak dużo, że ścigali się o miejsca na liście.

A: Tak i to jest piękne. Ludzie mają takie przeświadczenie, że wszyscy chcą tylko brać, a nic z siebie nie dawać. My mamy inne doświadczenia. Przez całą tę akcję osoby, dla których paczki były szykowane, nie stały z założonymi rękami, one też się udzielały.

I widziałam, że im to również sprawiało radość, że także mogą w tym uczestniczyć, a nie tylko czekać na gotowe.

■ Chciałam Państwa zapytać o działalność Spółdzielni Socjalnej „Pomocni nad Wisłą”, jak zrodził się ten pomysł i co wniosła Spółdzielnia?

A: Zaczęło się od namawiania ze strony pracowników Gminnego Ośrodka Pomocy Społecznej. Nie był to łatwy temat, ale dzięki cierpliwości udało nam się odnaleźć kierunek, w którym Spółdzielnia może zarabiać. Przeszliśmy od florystyki, przez rękodzieła, aż znaleźliśmy tę niszę

na rynku, którą w naszym przypadku okazało się być sprzątanie.

J: Należy zaznaczyć, że najważniejszym celem owego stowarzyszenia była i jest aktywizacja zawodowa osób bezrobotnych.

A: Zgadza się, co więcej nasza Spółdzielnia daje szansę każdemu, osobom starszym, niepełnosprawnym, a nie tylko tym w sile wieku. Przez jej szereg przewinęło się już ponad 30 osób i jeśli nawet ma ona być takim miejscem przejściowym, to też dobrze, bo nastąpiła ta aktywizacja.

■ Co Państwo sądzą o takim stwierdzeniu, że „wolontariat to wysys człowieka”?

Ludzie mają takie przeświadczenie, że wszyscy chcą tylko brać.

A: Wiele osób nam mówi: „Po co wy to robicie? Przecież wy nic z tego nie macie”. Odpowiadam wtedy za słowami siostry Małgorzaty Chmielewskiej, że ja to robię, bo Ty tego nie robisz. Robię to, bo mogę i chcę. Czasami też już jestem zmęczona, pochłania to mnóstwo czasu i także pieniędzy, ale wdzięczność ludzi sprawia, że naprawdę wiem, że warto to robić.

J: Wyzysk jest wtedy, kiedy się coś od kogoś bierze wbrew jego woli. Jeśli ktoś robi to z własnych chęci, to jest to poświęcenie, może niemodne dziś słowo – ofiara. Jestem pewny, że to stwierdzenie

wymyślili ludzie, dla których wszystko się musi opłacać. Ludzie, którzy nie wierzą, że można czerpać radość z pomagania.

■ **Wspomniała Pani o czasie. Czy Państwo w ogóle rozróżniają czas na wolontariat i życie prywatne?**

A: Bardzo dużo rzeczy staramy się robić w domu. Nasze dzieci w pomoc innym próbowaliśmy angażować od małego i to im zostało do teraz. Udzielają się, bo razem idzie sprawniej. Z czasem do mnie dotarło, że wolontariat to są akcje i w chwilach tych akcji wszyscy spinamy się w sobie i wolontariat jest najważniejszy. Po akcjach odpoczywamy i wtedy jest czas na dom, rodzinę i wszystko pozostałe.

■ **Słuchając Państwa mogę stwierdzić, że wolontariat to masa świetnych chwil, ale przypuszczam, że nie zawsze tak jest. Z jakimi wyzwaniem musi mierzyć się wolontariusz?**

A: To, co dla mnie jest najtrudniejsze, to roszczeniowość ludzi. Ja to robię z własnej, nieprzymuszonej woli, to jest mój dobry czas, który poświęcam innym, ludzie muszą zrozumieć, że to nie jest nasz etat i nie musimy tego robić.
J: Oczywiście nie jest tak zawsze, tak jak już wspominaliśmy bardzo często zdarza się, że Ci, którzy tą pomoc dostają od nas, chcą się zrewanżować, ale niestety ta roszczeniowość jeszcze istnieje. Bywają też ciężkie rzeczy przyziemne, takie jak to, że czasami trzeba się po prostu odzwigać. Poza tym wszystko trzeba także dobrze rozplanować.

Są takie sytuacje, które dają w kość, ale suma summarum pamięta się tylko to, co dobre.

A: Myślę, że najtrudniej było na początku, bo byliśmy organizacją nieznaną, która pojawiła się nagle i chce pomagać. Potrzeba było czasu, by zaskarbić sobie

zaufanie ludzi. Na bieżąco są takie sytuacje, które dają w kość, ale suma summarum pamięta się tylko to, co dobre.

■ **Czy wolontariat czegoś Państwa nauczył?**

A: Że ludzie jednak mają jeszcze dobre serca.

J: Myślę, że doświadczenia i wrażliwości. Co więcej dzięki wolontariatowi odkryłem w sobie pokłady empatii. Dodam jeszcze, że wolontariat udowodnił mi, że dobro wraca, tak jak możemy przeczytać w Biblii „Puszczaj chleb twój po wodzie; bo po wielu dniach znajdziesz go”, tak jest właśnie z pomaganiem.

A: Poza tym we mnie zawsze tkwi przeświadczenie, że jak można pomóc, to czemu nie?

■ **Czyli wolontariat uzależnia?**

A: Jak najbardziej!

■ **I na sam koniec, co powiedzieliby Państwo, by zachęcić kogoś do wolontariatu?**

A: Żeby po prostu spróbował. To nic nie kosztuje.

J: Są różne wolontariaty, każdy może znaleźć coś dla siebie, nie trzeba od razu rzucać się na głęboką wodę i iść do hospicjum, można spróbować od chociażby akcji szkolnych.

■ **Bardzo dziękuje Państwu za rozmowę.**

„Puszczaj chleb twój po wodzie; bo po wielu dniach znajdziesz go”.



✍ Gabriela Krygier
Wydział Promocji, Kultury,
Sportu i Turystyki
📷 Andrzej Wenerski

OD LEWEJ: STAROSTA DANUTA SMAGA, LAUREACI NAGRODY WOLONTARIUSZ ROKU POWIATU PUŁAWSKIEGO 2020 JAKUB I ANNA KARPETOWIE, RADNE POWIATU MAŁGORZATA GÓRSKA-LENARTOWICZ I ILONA DUDA-SZALAST

OBSŁUGA KLIENTÓW w Wydziale Komunikacji i Dróg w czasie epidemii

Jeśli planujesz załatwienie sprawy w Wydziale Komunikacji i Dróg, zapoznaj się z poniższymi informacjami. Podczas wizyty pamiętaj o najważniejszych zasadach bezpieczeństwa sanitarnego – noś maseczkę, dezynfekuj dłonie i zachowuj dystans społeczny.

REJESTRACJA POJAZDÓW

Umów termin wizyty

W celu rejestracji pojazdu, rozpocznij od rezerwacji terminu i godziny wizyty w wydziale komunikacji. Wymagamy tego z uwagi na wzajemne bezpieczeństwo klientów i pracowników naszej instytucji.

Wizytę zarezerwujesz elektronicznie, za pośrednictwem specjalnej strony internetowej: kolejka.pulawy.powiat.pl. Obecnie system pozwala na umówienie wizyty z maksymalnie dwutygodniowym wyprzedzeniem. Jeśli w kalendarzu nie widzisz wolnych terminów, zajrzyj na stronę następnego dnia rano – nowe numerki są uwalniane przez system o godz. 7:15.

Jeśli nie posiadasz dostępu do Internetu lub masz trudności z obsługą komputera, skorzystaj z rezerwacji telefonicznej. Zadzwoń pod nr 81 886 11 88. Tą drogą możesz umówić się na wizytę wyłącznie na bieżący dzień.

Jeżeli chcesz załatwić na raz kilka spraw związanych z rejestracją pojazdów, zarezerwuj odpowiednią liczbę wizyt, jednak nie więcej niż trzy jednego dnia – w przypadku zapisu internetowego, lub nie więcej niż jedną – w przypadku zapisu telefonicznego.

Na wizytę w celu rejestracji pojazdu wejdiesz bocznym wejściem do budynku – od strony al. Królewskiej.



Przygotuj się do wizyty

W miarę możliwości, na wizytę zgłoś się z wypełnionym wnioskiem. Odpowiedni formularz możesz pobrać z naszej strony internetowej www.pulawy.powiat.pl.

Upewnij się, że masz przy sobie wszystkie wymagane załączniki do wniosku. Dzięki temu oszczędzisz czas i unikniesz niepotrzebnych nieporozumień.

Opłać wniosek szybko i bezpiecznie

Jeśli możesz, opłać wniosek kartą płatniczą. Płatność zrealizujesz na miejscu, w okienku przy którym załatwiasz sprawę, bez konieczności wizyty w punkcie kasowym.

Zawiadomienie o nabyciu/zbyciu pojazdu, wyrejestrowanie pojazdu, wydawanie dowodów rejestracyjnych i zgłaszanie zmian (tel. 81 886 11 80)

Będąc właścicielem pojazdu dokonasz zgłoszenia jego nabycia lub zbycia poprzez wypełniony formularz. Odpowiedni wniosek przygotuj także jeśli chcesz wyrejestrować pojazd lub dokonać zmian zapisów w dowodzie rejestracyjnym.

Wniosek wraz z kopią umowy, faktury możesz wysłać także pocztą, przez platformę ePUAP lub złożyć na kancelarii ogólnej starostwa (wejście główne, po lewej stronie).

Pamiętaj, by po odbiór dowodu rejestracyjnego koniecznie zabrać ze sobą pozwolenie czasowe, dokument tożsamości oraz ważne potwierdzenie zawarcia obowiązkowego ubezpieczenia OC. Jeśli jesteś pełnomocnikiem, urzędnik będzie wymagał okazania upoważnienia.

Na wizytę w wyżej wymienionych sprawach wejdiesz bocznym wejściem do budynku – od strony al. Królewskiej (punkt paszportowy) bez konieczności wcześniejszej rezerwacji.

WYDAWANIE PRAW JAZDY (TEL. 81 886 11 24)

Sprawy związane z odbiorem prawa jazdy załatwisz bez konieczności wcześniejszego rezerwowania wizyty. Do budynku wejdiesz wejściem głównym.

✍ Kamil Lewandowski
rzecznik prasowy
📷 Andrzej Wenerski

ZAMIERZASZ BUDOWAĆ? Sprawdź plan miejscowy!

Zasadniczym aspektem podlegającym kontroli podczas procesu udzielania pozwolenia na budowę jest zgodność planowanej inwestycji z ustaleniami obowiązującego miejscowego planu zagospodarowania przestrzennego, a w przypadku jego braku, decyzji o warunkach zabudowy.

Miejscowe plany zagospodarowania przestrzennego jako akty prawa miejscowego oraz decyzje o warunkach zabudowy są tworzone przez właściwych wójtów, burmistrzów i prezydentów miast. To właśnie te akty determinują konkretne rozwiązania projektowe, a także wskazują parametry inwestycji, między innymi w zakresie: sposobu zagospodarowania działki, rodzaju planowanej zabudowy, wielkości projektowanych obiektów, kształtu i kąta dachu, wskaźników intensywności zabudowy, powierzchni biologicznie czynnej, jaką należy zachować na działce objętej inwestycją. Ponadto plany miejscowe określają politykę przestrzenną na terenie danej gminy.

W oparciu o wytyczne wynikające z ustaleń miejscowego planu zagospodarowania przestrzennego oraz decyzji o warunkach zabudowy należy przygotować dokumentację projektową, która w ostatnim etapie podlega sprawdzeniu przez Wydział Architektury i Budownictwa Starostwa Powiatowego w Puławach. Zgodnie z przepisami Prawa budowlanego, przed wydaniem decyzji o pozwoleniu na budowę lub odrębnej decyzji o zatwierdzeniu projektu zagospodarowania działki lub terenu oraz projektu architektoniczno-budowlanego starostwo sprawdza zgodność projektu zagospodarowania działki lub terenu oraz projektu architektoniczno-budowlanego z ustaleniami miejscowego planu zagospodarowania przestrzennego i innymi aktami prawa miejscowego albo

decyzji o warunkach zabudowy i zagospodarowania terenu w przypadku braku miejscowego planu. Negatywny wynik ustaleń organu wydającego pozwolenie na budowę we wskazanym wyżej zakresie przekreśla możliwość udzielenia pozwolenia na budowę. Jeżeli w wyniku ustaleń stwierdzona zostanie zgodność inwestycji z uregulowaniami MPZP oraz pozostałymi przepisami prawa organ nie może odmówić wydania pozwolenia na budowę.

Warto nadmienić, że organ administracji architektoniczno-budowlanej nie ma żadnych kompetencji wobec poszczególnych rad gmin, które zatwierdzają plan miejscowy stosowną uchwałą. Starostwo nie może interpretować uchwalonych przez samorządy gminne zapisów. Bada jedynie zgodność planowanej inwestycji z treścią aktów prawa miejscowego sporządzonych i przekazanych do stosowania przez wójtów, burmistrzów i prezydentów miast. Należy także dodać, że miejscowe plany zagospodarowania przestrzennego jako akty prawa lokalnego są uchwalane odrębnie dla każdej z gmin i obowiązują wyłącznie na terenie danej gminy, natomiast sposób i rodzaj przyszłego zagospodarowania danego obszaru (np. poprzez wprowadzenie terenów budowlanych pod konkretne inwestycje) leży w wyłącznej gestii wójtów, burmistrzów i prezydentów miast i pozostaje poza kompetencją organu wydającego pozwolenia na budowę.

✍ Ilona Czosnyka
Wydział Architektury i Budownictwa
📷 depositphotos.com

BIBLIOTEKI W CZASIE ZARAŻY

Rok 2020 był trudny dla wszystkich. Biblioteki jako instytucje kultury również mocno odczuły obostrzenia związane z epidemią COVID-19. Trudno bowiem wyobrazić sobie ich funkcjonowanie bez czytelnika. Od połowy marca 2020 r., kiedy to nie można było wypożyczać książek, ani organizować imprez kulturalnych, bibliotekarze z terenu powiatu puławskiego nadal pracowali na rzecz promocji książki i czytelnictwa.

Zakup nowości wydawniczych, uzupełnianie księgozbioru, selekcja i dezynfekcja to tylko nieliczne czynności, którymi zajęli się pracownicy wypożyczalni. Bibliotekarze otworzyli się na możliwości pracy on-line, w tym czasie odbywały się liczne szkolenia i webinaria organizowane przez Powiatową Bibliotekę Publiczną w Puławach i Wojewódzką Bibliotekę Publiczną im. H. Łopacińskiego w Lublinie. Pracownicy wykorzystali ten czas na samokształcenie i rozwijanie swoich umiejętności. Bibliotekarze powiatu puławskiego za pomocą mediów społecznościowych kontaktowali się z czytelnikami, polecając im m.in. strony z bezpłatnym dostępem do e-booków, podrucając ciekawe artykuły oraz linki do spotkań autorskich on-line. Wychodząc naprzeciw oczekiwaniom czytelników uruchomili także wypożyczenie na telefon. Działania w sieci zaowocowały m.in. happeningami poprzez aplikację ZOOM. Bibliotekarze powiatu puławskiego

z okazji XIX Ogólnopolskiego Tygodnia Czytania Dzieciom wspólnie odczytali wiersz Zbigniewa Kozaka pt. „Sen małej Kasi” oraz dołączyli do Narodowego Czytania prezentując w sieci fragmenty „Balladyny” Juliusza Słowackiego.

Powiatowa Biblioteka Publiczna w Puławach w tym trudnym czasie mocno postawiła na działania instrukcyjno-metodyczne i wspierające biblioteki z terenu powiatu puławskiego. Regularnie odbywały się spotkania on-line z dyrektorami i kierownikami bibliotek, mające na celu analizowanie przepisów dotyczących COVID-19 i wytycznych Biblioteki Narodowej. Odbyło się także szkolenie warsztatowe – „Biblioteka/rz z pomysłami” – warsztaty promujące nowe pomysły na biblio-działania. Spotkanie poprowadziła Karolina Suska, dyrektor Gminnej Biblioteki i Domu Kultury w Łaziskach.

Placówka biblioteczna regularnie przygotowywała wystawy tematyczne, które prezentowane były na oknach



SPOTKANIE POWIATOWEGO KLUBU KSIĄŻKI, LUTY 2020 R.

siedziby. Do najważniejszych zaliczyć można: Światowy Dzień Poezji – „Poezja w przyrodzie”, Światowy Dzień Książek i Praw Autorskich – „Rekordy Guinnessa w książkowym świecie”, Tydzień Bibliotek „Zasmakuj w powieści puławskiej”, Ogólnopolski Tydzień czytania dzieciom „Cała Polska czyta o zwierzętach”, „Książka na wakacje”, „Książki wszech czasów – propozycje literackie na wrzesień”, „W świątecznym klimacie – propozycje literackie”. Niestety, w 2020 r. odbyły się tylko dwa spotkania autorskie w ramach Powiatowego Klubu Książki: „Literacka i filmowa podróż ze

Zbigniewem Masternakiem” oraz spotkanie z regionalistką Danutą Mitosek-Sabbo „Puławskie reminiscencje”. Od marca działalność Klubu musiała zostać zawieszona. Nie udało nam się stacjonarnie świętować 5-lecia działalności Klubu, w związku z tym powstał film podsumowujący jego dotychczasową działalność pt. „5 lat minęło”. Nasza instytucja była współorganizatorem dwóch literackich konkursów o zasięgu powiatowym: Kazimierskiego Konkursu Jednego Wiersza Edycja 2020 oraz „Życie w czasie zarazy”. W tym roku także Narodowe Czytanie zostało przeniesione do sieci.

Na łamach mediów społecznościowych można było posłuchać przygotowanych wcześniej nagrań poszczególnych scen dramatu w interpretacji m. in. przedstawicieli władz samorządowych, dyrektorów placówek oświatowych, instruktorów kultury oraz lokalnych dziennikarzy. W jednej ze scen wystąpiła dyrektor Powiatowej Biblioteki Publicznej, Danuta Szlendak. Biblioteka, jak co roku w ramach Narodowego Czytania przygotowała akcję uwalniania książek. Tym razem bezpłatne egzemplarze „Balladyny” Juliusza Słowackiego trafiły do powiatowych szkół.

Pomimo pandemii w 2020 r. na lokalnym rynku wydawniczym pojawiła się już 11. publikacja wydana przez Powiatową Bibliotekę Publiczną pt. „Lotnisko Borowina-Gołąb. Okruchy pamięci” autorstwa Małgorzaty Daniłko.

Powiatowa Biblioteka Publiczna w 2020 r. zmieniła także adres strony internetowej: www.pbp.pulawy.pl oraz szatę graficzną kart czytelnika.

✍ Katarzyna Adamowska-Kane,
instruktor PBP w Puławach
📷 Agnieszka Piąt

WIDOK NA WIEŻĘ CIŚNIEŃ, 1971 R.

PUŁAWSKIE OBSERWATORIUM ASTRONOMICZNE

W maju 1971 r. grupa puławskich entuzjastów astronomii uzyskała oficjalną zgodę Prezydium Miejskiej Rady Narodowej w Puławach na przebudowę starej wodnej wieży ciśnień stojącej przy ul. Filtrowej, na obserwatorium astronomiczne. Prace nad adaptacją trwały 23 lata. Zostały zwieńczone sukcesem dzięki uporowi i ogromnemu zaangażowaniu członków Polskiego Towarzystwa Miłośników Astronomii. Od decyzji ówczesnych władz miasta mija w tym roku 50 lat.

DO TRZECH RAZY SZTUKA

Pierwsze próby stworzenia zorganizowanej grupy miłośników astronomii w Puławach sięgają lat czterdziestych ubiegłego wieku. Wówczas to pracownik Prezydium Powiatowej Rady Narodowej, wielki pasjonat astronomii – Julian Laurow zdołał skupić wokół siebie grono osób związanych z krakowskim oddziałem Polskiego Towarzystwa Miłośników Astronomii. Byli to: Franciszek Kruk (nauczyciel fizyki

w Liceum Ogólnokształcącym im. ks. A.J. Czartoryskiego), Jerzy Migdal (student), Henryk Mroczek i Aleksander Jackowski (lekarz). Mimo ogromnego zaangażowania wymienionych osób, nie udało się im powołać puławskiego oddziału PTMA. Mający duże problemy zdrowotne Julian Laurow nie był w stanie udźwignąć wszystkich obowiązków organizacyjnych, a śmierć Franciszka Kruka położyła ostatecznie kres działalności pierwszej puławskiej grupy miłośników astronomii.

Kolejną próbę zebrania w jedną organizację członków różnych oddziałów PTMA mieszkających w Puławach podjął Bogdan Szewczyk, wspierany w tym zamiśle przez żonę Marię. W 1959 r. zwrócił się do Zarządu Głównego PTMA z prośbą o określenie warunków powstania oddziału w Puławach. Zarząd pozytywnie odniósł się do inicjatywy B. Szewczyka, ale warunkiem podstawowym utworzenia oddziału było zebranie co najmniej 10 sympatyków astronomii. Puławianie ponownie nawiązali

wzajemne kontakty, a zapomniana idea odżyła na nowo. W połowie lat sześćdziesiątych w Puławach było sześciu członków PTMA, którzy mimo braku swojego oddziału, rozpoczęli działania mające doprowadzić do budowy własnego obserwatorium astronomicznego.

Inicjatywa powołania puławskiego oddziału PTMA, znalazła swój finał na początku lat siedemdziesiątych. 23.02.1972 r. w sali Młodzieżowego Domu Kultury mieszczącego się przy ul. Gdańskiej odbyło się zebranie założycielskie Puławskiego Oddziału Polskiego Towarzystwa Miłośników Astronomii, w którym uczestniczył sekretarz ZG PTMA Stanisław Lubertowicz. Do pierwszego Zarządu weszli: Bogdan Szewczyk (prezes), Stefan Krzewiński (wiceprezes), Marian Jakubiak (sekretarz), Kazimierz Pilaszewski (skarbnik) oraz członkowie: Maria Szewczyk, Sławomir Bogusz, Ignacy Czeżyk i Leszek Baran. Komisję Rewizyjną tworzyli: Stanisław Jednacz, Tadeusz Markowski i Aleksy Bornus. Puławski Oddział PTMA został zarejestrowany w Polskiej Akademii Nauk.

„W PUŁAWACH POWSTANIE OBSERWATORIUM ASTRONOMICZNE”

Pod takim tytułem w styczniu 1967 r. w „Sztandarze Ludu” ukazał się artykuł, w którym czytamy: „Przy ulicy Filtrowej w Puławach znajduje się od lat nieczynna wieża ciśnień. Budynek jest w dobrym stanie, położony w ładnej okolicy, którą przeznaczono na cele rekreacyjne. Ostatnio decyzją PMRN w Puławach postanowiono urządzić w wieży obserwatorium astronomiczne. (...) Puławskie obserwatorium byłoby pierwszą taką placówką na Lubelszczyźnie. Obecnie istnieje ich w Polsce tylko kilka. Ich działalnością kieruje Polskie Towarzystwo Miłośników Astronomii z siedzibą w Krakowie. (...) W Puławach jest kilku członków PTMA i od nich właśnie

wyszła inicjatywa adaptowania starej wieży na obserwatorium (...)”. Stojąca w najwyższym punkcie miasta wieża ciśnień wybudowana została w 1928 r. Miała zapewnić dopływ wody do centrum miasta oraz do pobliskich koszar 2. Pułku Saperów Kaniowskich. Po wojnie, niewykorzystywana i opuszczona, ulegała systematycznej dewastacji. Wzbudziła zainteresowanie już u Juliana Laurowa, który widział w niej miejsce na siedzibę miłośników

astronomii. Po raz pierwszy oficjalna propozycja wykorzystania wieży ciśnień na obserwatorium astronomiczne pojawiła się w 1965 r. Pomysł zgłosił członek PTMA Bolesław Macek i dość szybko zyskał akceptację Zarządu Głównego Towarzystwa. Obradujący w Krakowie 19.04.1964 r. Walny Zjazd PTMA podjął uchwałę o wybudowaniu z okazji pięćsetnej rocznicy urodzin Mikołaja Kopernika co najmniej pięciu obserwatoriów w Polsce. Rok później na listę



BOGDAN SZEWCZYK W TRAKCIE CIĘCIA KOTŁA, 1971 R.



CZŁONKOWIE GRUPY PODWÓRKOWEJ IM. M. KOPERNIKA PODCZAS PRAC PORZĄDKOWYCH, 1971 R.



LUNETA ASTRONOMICZNA WYKONANA PRZEZ SŁAWOMIRA BOGUSZA

miejsz budowy obserwatoriów trafiły Puławę. Rozpoczął się okres intensywnych rozmów z przedstawicielami Prezydium Miejskiej Rady Narodowej w Puławach. Gorącymi orędownikami przejścia wieży ciśnień na obserwatorium byli Maria i Bogdan Szewczykowie. Działania te trwały kilka lat. Dopiero w maju 1971 r. zostały wydane oficjalne decyzje o przyznaniu lokali użytkowych

w wieży ciśnień. Swoje pomieszczenie na pracownię plastyczno-rzeźbiarską otrzymała Grupa Podwórkowa im. Mikołaja Kopernika stworzona przez Marię Szewczyk oraz Polskie Towarzystwo Miłośników Astronomii na zorganizowanie obserwatorium, choć formalnie puławski oddział jeszcze nie istniał. Opiekę nad całym budynkiem przekazano Marii Szewczyk.

PIERWSZA DO PRACY PRZYSTĄPIŁA MŁODZIEŻ

Po podpisaniu dokumentów rozpoczęły się prace przygotowawcze przy wieży ciśnień. Jako pierwsza do prac porządkowych przystąpiła młodzież z Grupy Podwórkowej im. M. Kopernika, której przewodził Leszek Baran. Usuwano krzaki, sprzątno zdewastowane wnętrza, które okazało się w bardzo złym stanie, naprawiano ogrodzenie. W fatalnym stanie technicznym były również drewniane stropy na poszczególnych kondygnacjach, grożąc w każdej chwili zawaleniem. Musiały być jak najszybciej rozebrane. Do prac włączyli się także uczniowie Liceum Ogólnokształcącego im. ks. A.J. Czartoryskiego w Puławach oraz Zespołu Szkół Rolniczych w Żyrzynie. W późniejszym czasie w pracach porządkowych uczestniczyli również uczniowie ze Szkoły Podstawowej nr 2 w Puławach. Gdy młodzież porządkowała teren, Bogdan Szewczyk zdemontował zbiorniki i instalację wodną w wieży. Wszystkie te prace wykonane zostały społecznie.

UCZNIOWIE LO IM. KS. A.J. CZARTORYSKIEGO PORZĄDKUJĄ TEREN PRZY WIEŻY



TU JEST MOJE MIEJSCE

PROJEKTANCI, ARCHITEKCI, WYKONAWCY

Według wstępnych szacunków koszt całości prac oszacowano na kwotę ok. 500 tys. zł. W maju 1972 r. Powiatowy Front Jedności Narodu przekazał na cel budowy obserwatorium 10 tys. zł, a kilka miesięcy później objął swoim patronatem całą budowę. Pomoc zadeklarowały również: Spółdzielnia Galanterii Drewnianej, Stocznia Rzeczna i Zakład Energetyki.

Na PTMA spoczywał obowiązek przygotowania dokumentacji technicznej potrzebnej do adaptacji wieży na obserwatorium. O pomoc zwrócono się do ośmiu największych zakładów pracy w Puławach. Pierwszy projekt adaptacyjny przedstawił inż. Józef Radomski. Projekt elewacji budynku przyszłego obserwatorium nadesłał katowicki architekt Janusz Grochowski. Napływające projekty wymagały jednak wielu korekt, wynikających ze specyfiki budowy obserwatoriów.

W tej sytuacji Urząd Miasta Puławy zdecydował się w 1975 r. na skierowanie do Biura Projektów „Polsport” zlecenia na wykonanie całkiem nowej dokumentacji. Prace nad nią prowadził Bohdan Kulawczuk, który w następnym roku przedstawił jej efekty. Dalsze prowadzenie prac przerwała reforma administracji, w wyniku której Puławy przestały być powiatem, a co za tym idzie zniknął dotychczasowy patron budowy. Pojawiły się problemy ze znalezieniem wykonawcy zaplanowanych robót adaptacyjnych. Wprowadzie jesienią 1975 r. zlecenie na wykonanie robót przyjął Henryk Gałat, szef brigady remontowo-budowlanej PTTK, ale zastrzegł sobie konieczność poprawienia i uzupełnienia dokumentacji. Budowa puławskiego obserwatorium znalazła się w zawieszaniu. Prace ponownie ruszyły w początkach lat osiemdziesiątych. Pomocny okazał się opracowany przez Urząd Miasta z okazji 75-lecia nadania praw miejskich Puławom, program „Sobie, Miastu, Ojczyźnie”. 10.09.1981 r. Zakład Remontowo-Budowlany PTTK



PRACE ADAPTACYJNE, 1983 R.



PRACOWNICY ZAKŁADU REMONTOWO-BUDOWLANEGO W TRAKCIE PRAC ADAPTACYJNYCH, 1981 R.



OBSERWATORIUM ASTRONOMICZNE, 2003 R.



MONTAŻ KOPUŁY NA WIEŻY CIŚNIENI, 1988 R.

podjął prace adaptacyjne na zlecenie Miejskiego Zespołu Ekonomiczno-Administracyjnego Szkół. Inspektorem nadzoru została inż. Alicja Bobrowska. Zakończenie prac zaplanowano na koniec roku. Po dwóch miesiącach roboty przerwał stan wojenny.

Wznowienie prac nastąpiło w 1983 r., po spotkaniu Zarządu Oddziału PTMA z naczelnikiem Puław Zygmuntem Czajkowskim. Urząd Miasta przyznał Towarzystwu dotację w wysokości ponad 2 mln złotych na zabezpieczenie robót budowlanych.

W 1986 r. wiceprezes puławskiego oddziału PTMA Stanisław Jednacz przedstawił władzom miasta plan zagospodarowania obserwatorium. W dolnej kondygnacji miała znaleźć się pracownia techniczna, na pierwszym piętrze zaplanowano salę konferencyjną z okrągłym stołem, na kolejnej kondygnacji znaleźć miejsce miała część wystawiennicza, a na trzecim biblioteka i pracownia obserwacyjna.

KOPUŁA – SERCE OBSERWATORIUM

W pierwszej połowie lat osiemdziesiątych rozpoczęto poszukiwanie wykonawcy kopuły dla obserwatorium. W tej sprawie nawiązano kontakt z przedstawicielami warszawskiego oddziału PTMA – Lucjanem Newelskim i Wiesławem Klauputem. Prowadzone rozmowy zaowocowały podpisaniem umowy na wykorzystanie istniejącego już projektu kopuły, sporządzenie dokumentacji i wykonanie jej dla obserwatorium w Puławach.

W 1987 r. Lucjan Newelski przystąpił do prac nad kopułą. Poszczególne elementy powstały w wieży przy ulicy Filtrowej. W czasie pracy, na bieżąco wprowadzano w planach korekty konsultowane z nadzorującą budowę Alicją Bobrowską. Mimo piętrzących się trudności materiałowych prace nad poszczególnymi elementami kopuły posuwały się naprzód. 12.11.1988 r. przy pomocy specjalistycznego dźwigu udostępniono

przez Zakłady Azotowe, licząca 4,5 metra średnicy kopuła została umieszczona na szczycie wieży. Do wykonania pozostał jeszcze mechanizm obrotowy i szczelina obserwacyjna. Prace nad mechanizmem obrotowym zakończyły się w 1990 r. Okazało się wówczas, że zainstalowanie gotowego urządzenia na wieży jest rzeczą niezmiernie skomplikowaną. Udało się tego dokonać dzięki pomocy żołnierzy z kilku jednostek, którzy przebywali w tym czasie na kursie zorganizowanym w puławskiej jednostce.

INSTRUMENTY BADAWCZE

Pierwsze dwie lunety trafiły do puławskiego obserwatorium w 1989 r. Są to lunety z żywieckich Zakładów Optyki Instrumentalnej „Uniwersał”.

Dzięki pomocy Lucjana Newelskiego i Romana Fangora udało się także wypożyczyć z warszawskiego oddziału PTMA poważny instrument badawczy jakim jest 250 milimetrowy teleskop, który będzie funkcjonował w Puławach do czasu ukończenia własnego 500 milimetrowego teleskopu. W 1990 r. do obserwatorium trafił kolejny przyrząd astronomiczny – 110 milimetrowy zwierciadlany teleskop Mizar. Instrument został przekazany dla puławskiego obserwatorium nieodpłatnie przez krakowski Zarząd Główny PTMA.

FINAŁ PO 23 LATACH

2.08.1989 r., jeszcze nieoficjalnie, w Obserwatorium Astronomicznym rozpoczęli „urzędowanie” członkowie Puławskiego Oddziału PTMA. Zakończyły się wszystkie prace budowlane, ale

odbiór techniczny budynku ujawnił liczne usterki i niedoróbki budowlane. Ich usuwanie trwało kilka lat.

Oficjalne otwarcie Obserwatorium Astronomicznego w Puławach nastąpiło 2.05.1994 r. Połączone zostało z nadaniem puławskiemu obserwatorium imienia Franciszka Armińskiego. Było to zwieńczenie ponad dwudziestoletnich wysiłków puławskich miłośników astronomii zrzeszonych w Polskim Towarzystwie Miłośników Astronomii oraz grupy ludzi wspierających przez wiele lat to przedsięwzięcie.

✍ Robert Och
regionalista, prezes PTTN

W artykule wykorzystane zostały materiały z archiwum Puławskiego Oddziału PTMA i Muzeum Oświatowego w Puławach.

UROCZYSTOŚĆ OFICJALNEGO OTWARCIA OBSERWATORIUM ASTRONOMICZNEGO, 1994 R.



SPOJRZYMYS W NIEBO I NA KULTURĘ POWIATU

Puławskie obserwatorium astronomiczne czeka na duże zmiany. Już wkrótce rozpoczyna się praca przy kompleksowej modernizacji obiektu. Placówka otrzyma także nowe wyposażenie, dzięki któremu rozszerzy swoje dotychczasowe funkcje o działalność kulturalną.



MARSZAŁEK JAROSŁAW STAWIARSKI, STAROSTA DANUTA SMAGA, CZŁONEK ZARZĄDU IRENEUSZ RZEPKOWSKI

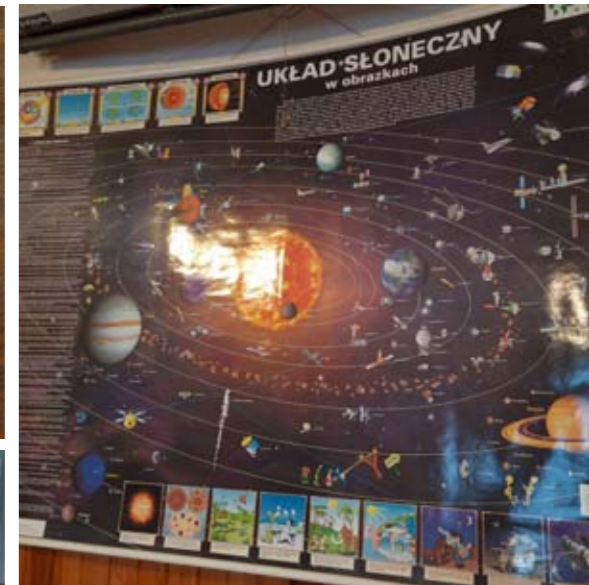


Zarząd powiatu pozyskał dofinansowanie na realizację projektu obejmującego rewitalizację i doposażenie obserwatorium, które docelowo ma stać się swoistym centrum wydarzeń organizowanych przez Młodzieżowy Dom Kultury oraz Powiatową Bibliotekę Publiczną.

Projekt, obok generalnego remontu i termomodernizacji obserwatorium (z wykorzystaniem OZE), obejmuje też m.in. zagospodarowanie terenu wokół obiektu oraz wyposażenie go w sprzęt niezbędny do prowadzenia działalności kulturalnej. Zaplanowano także realizację kilku imprez promujących dziedzictwo niematerialne powiatu.

Projekt pn. „Ochrona i wykorzystanie zasobów dziedzictwa materialnego i niematerialnego dotyczącego obserwatorium astronomicznego w Puławach” uzyskał dofinansowanie w wysokości 690 412,43 zł w ramach Osi priorytetowej 7 Ochrona dziedzictwa kulturowego i naturalnego, Działanie 7.1 Dziedzictwo kulturowe i naturalne – projekty lokalne Regionalnego Programu Operacyjnego Województwa Lubelskiego na lata 2014 – 2020.

📷 Kamil Lewandowski,
rzecznik prasowy
📷 Gabriela Krygier,
Piotr Wójcik



WSPOMNIENIA

o Marianie Bernaciaku ps. „Orlik”

„Był bardzo spokojny i rzeczowy.
Kochał to co robił (...)
Był lubiany wśród swoich żołnierzy.”

– Marian Bernaciak ps. „Orlik” we wspomnieniach swojego żołnierza Eugeniusza Madonia ps. „Rower”

24 kwietnia oraz 25 maja 2021 roku są istotnymi datami w dziejach historii Powiatu Puławskiego. Na ten czas przypada 76. rocznica brawurowych akcji partyzanckich dowodzonych przez Mariana Bernaciaka ps. „Orlik”. 24 kwietnia 1945 roku rozbito Powiatowy Urząd Bezpieczeństwa Publicznego w Puławach. Dokładnie miesiąc później – 24 maja – oddziały „Orlika” oraz Czesława Szlendaka ps. „Maks”, przeprowadziły zwycięską bitwę w Lesie Stockim, wspominaną do tej pory jako jedną z największych akcji partyzanckich na Lubelszczyźnie w czasie II konspiracji. Ryzykowne akcje potwierdziły wybitny kunszt taktyczny dowódcy oraz poświęcenie i staranne wyszkolenie jego żołnierzy. Działania te pokrzepiły morale partyzantów oraz wzbudziły uznanie lokalnej społeczności sprzyjającej zgrupowaniom partyzanckim. Jednakże klęska organów aparatu bezpieczeństwa władzy ludowej wzmocniła represje stosowane wobec żołnierzy oraz osób cywilnych, które z nimi współpracowały. Dla służb jasne było jedno – bez znaczenia jakim sposobem, ale Marian Bernaciak ps. „Orlik” oraz jego zgrupowanie musi zostać rozbite i zlikwidowane, a pamięć o nich zatarta. Ich plan nie został zrealizowany w pełni. Po wielu latach od tych wydarzeń my nadal pamiętamy!

Rozbicie Powiatowego Urzędu Bezpieczeństwa Publicznego w Puławach z 24 kwietnia 1945 roku

Akcja ta zaplanowana została na skutek brutalnych przesłuchań członków podziemia niepodległościowego oraz mieszkańców powiatu. Ginęli oni niespodziewanie, zanim sporządzono akty oskarżenia. W związku z tym, „Orlik” postanowił opracować plan odbicia uwięzionych w placówce. Było to bardzo ryzykowne. Dwupiętrowy budynek był starannie zabezpieczony przed akcjami tego typu, ogrodzony drutem kolczastym, wzmocniony kratami w oknach oraz obstawiony posterunkami wartowniczymi. Ponadto, w Puławach stacjonowała załoga Ludowego Komisariatu Spraw Wewnętrznych ZSRR, a także garnizon Armii Sowieckiej, która stanowiła wsparcie dla funkcjonariuszy z PUBP. Siła przeciwnika znacznie przewyższała zatem nieliczną grupę partyzantów wyznaczonych do przeprowadzenia akcji.

O przygotowaniach do akcji można dowiedzieć się ze wspomnień brata Mariana Bernaciaka, Lucjana ps. „Janusz”. Według jego relacji, rankiem, 24 kwietnia 1945 roku, „Orlik” wydał rozkaz dowódcy 1. plutonu, aby ten wysłał trzyosobowe patrole do Żyrzyna i tam



MARIAN BERNACIAK PS. „ORLIK” W RYKACH
ŹRÓDŁO: K. PIELACHA, J. KUCZYŃSKI,
DO OSTATNIEJ KROPLI KRWI,
MAJOR MARIAN BERNACIAK „ORLIK” 1917-
1946, IPN, WARSZAWA 2016, S. 205.

zatrzymał dwa samochody Studebacker. Około godziny 14:00, żołnierze zostali powiadomieni o planie akcji. Dowódca zaznaczył, że zabierze ze sobą tylko ochotników. Zgłosili się prawie wszyscy. Zygmunt Kęska ps. „Świt” wybrał 36 żołnierzy i podzielił ich na dwie grupy. Poinformował także, że celem akcji jest zaatakowanie i opanowanie Powiatowego Urzędu Bezpieczeństwa Publicznego w Puławach oraz uwolnienie jak największej liczby więźniów. Ciekawostką jest, iż dużą część grupy stanowili „Skrobowiacy” – mieszkańcy Kresów, którzy walczyli w szeregach 27. Wołyńskiej Dywizji Armii Krajowej. Zostali oni aresztowani przez Sowieców i usytuowani w obozie w Skrobowie, skąd udało im się uciec. Później wstąpili w szeregi oddziału „Orlika”.

Grupa wyruszyła dwoma Studebackerami ze wsi Sachalin. Załogę

pierwszego samochodu stanowili: „Orlik”, kierowca przebrany w mundur sowiecki oraz partyzanci z grupy Leonarda Zdybieckiego ps. „Kruk”, którzy odgrywali rolę więźniów. Natomiast w drugim samochodzie znajdowali się żołnierze dowodzeni przez „Świt”. Partyzanci przybyli na miejsce około 15:00. Erkaemiści zajęli pozycję na przeciwległych krańcach ogrodzenia. Jeden z partyzantów zameldował funkcjonariuszowi NKWD w języku rosyjskim, iż są grupą operacyjną z Warszawy, która przywiozła sześciu bandytów. Zostali oni wpuszczeni i wprowadzeni z rękoma założonymi na kark przez uzbrojonych w automaty partyzantów w kierunku wejścia. W tym czasie reszta partyzantów zaczęła okrążyć budynek. Jeden z wartowników wyczuł podstęp. Sięgając do kabury po broń, został zastrzelony przez „Orlika”. Pozostałych wartowników sprawnie rozbrojono. Po wejściu do środka, opanowali parter i pierwsze piętro. Z piwnic, w których znajdowały się cele z więźniami, uwolniono wszystkich. Akcja wywołała zamieszanie wśród funkcjonariuszy Urzędu. Najpierw zabarykadowali się na piętrze budynku, skąd podjęli obronę. Później dezorientowani ostrzelali się nawzajem, myśląc, że strzelają do przebranych partyzantów, którzy w tym czasie mogli bezpiecznie się wycofać. Sowieci podjęli starania w celu zatrzymania oddziału, próbując ostrzelać przemieszczających się lasem partyzantów. Działania te były jednak nieskuteczne i znacznie opóźnione.

Akcja uznana została za sukces, bowiem uwolniono 107 więźniów. Jednakże grupa poniosła straty. Zginęło dwóch partyzantów: Feliks Tymoszuk ps. „Longinus” oraz Marian Sośniak ps. „Żaba”. Ranni zostali: Eugeniusz Radoń ps. „Finkarz” i Jerzy Skolimowski ps. „Znicz”. Po stronie przeciwnika zabito pięciu funkcjonariuszy UB, dwóch milicjantów oraz kilku enkawudzistów. Rannych zostało kilkoro funkcjonariuszy, w tym zastępca szefa PUBP w Puławach – porucznik Aleksander Ligęza.

Bitwa w Lesie Stockim z 24 maja 1945 roku

Po akcji na Powiatowy Urząd Bezpieczeństwa Publicznego w Puławach, zgrupowanie Mariana Bernaciaka ps. „Orlik” stało się głównym celem resortu na terenie powiatu puławskiego. Do Puław i okolic przystano wsparcie, a działalność konfidentów czy dezerterskich poszukujących informacji o słynnym „Orliku” znacznie wzrosła.

Według wspomnień Eugeniusza Madonia ps. „Rower”, partyzanta który brał udział w bitwie, wybór miejsca nie został żołnierzom wcześniej wyjaśniony. „Ja idąc nie wiedziałem, gdzie idziemy i dlaczego akurat w to miejsce. Być może „Orlik” miał inny plan, jednak zostaliśmy napadnięci. Dlaczego akurat tam mieliśmy zgrupowanie nie wiem i nikt z naszych nie wiedział (...)” – wyznał.

Oddział „Orlika” przybył na miejsce 23 maja 1945 roku. Tam oczekiwali na siedemdziesięcioosobowy oddział Czesława Szlendaka ps. „Maks”, który składał się z żołnierzy placówek Kośmin i Baranów. Na miejscu znaleźli się jednak dopiero 24 maja. Partyzanci z oddziału „Orlika” rozlokowani zostali w zachodniej części wsi Las Stocki, mającej nazwę Okręglica w domach wzdłuż wąwozu zwanego Zadole. Kwatera Bernaciaka oraz jego sztabu znajdowała się w środkowej części Okręglicy. Natomiast oddział „Maksa” miał zająć najdalej wysunięte na południe cztery domy.

24 maja 1945 roku – Antoni Morgut – komendant Milicji Obywatelskiej w Puławach otrzymał informację o rozlokowaniu w Lesie Stockim podejrzanego zgrupowania. W trybie pilnym przygotowano plan

ataku, po czym około godziny 14:00 trzy samochody pancerne, dwa transportery oraz tankietka ruszyły z Wierzchoniowa do Lasu Stockiego. Jeden z nich utknął po drodze. Miejscowy przewodnik przeprowadził z Wierzchoniowa, pomiędzy Wilczym i Kamiennym Lasem drugą grupę, której celem był atak Okręglicy od południa i zachodu. Kolejnych kilkunastu funkcjonariuszy zostało wysłanych do Lasu Stockiego ze Stoku przez Glibienny Dół.

Posterunki obserwacyjne partyzantów ustawione zostały w następujący sposób: w południowej części Okręglicy mieścił się posterunek „Orlika”. Umożliwiał on dogodną obserwację dróg wychodzących z doliny rzeki Bystrej. Drugi posterunek Mieczysława Polaka ps. „Leonidas”, obserwował głębocznice od strony Strychowa. Ostrzelał on pojazdy grupy operacyjnej, uszkadzając jeden z nich. Partyzant ze zgrupowania Mariana Bernaciaka trzymał wartę na wzgórzu nad Kośmiejową Odnogą, drugi przy drodze ze Zbędownic. Zostali zastrzeżeni przez piechotę nadiągającą ze strony



TABLICA UPAMIĘTNIAJĄCA AKCJĘ ROZBICIA
PUBP ZNAJDUJĄCA SIĘ NA ŚCIANIE
BUDYNKU WКУ W PUŁAWACH
ŹRÓDŁO: ZBIORY WŁASNE



POMNIK UPAMIĘTNIAJĄCY BITWĘ W LESIE STOCKIM
ŹRÓDŁO: ZBIORY WŁASNE

zachodniej. Żołnierze „Maksa” nie wystawili straży, przez co nie zostali ostrzeżeni o zagrożeniu przez czujki „Orlika”.

Walka rozpoczęła się na południowym krańcu Okręglicy. Oddział „Maksa” został zaskoczony i ostrzelany z karabinu maszynowego. Wkrótce wybuchł pożar, który zmusił partyzantów do zmiany lokalizacji. Skierowali się oni do wąwozu, gdzie czekali już funkcjonariusze UB. W tym miejscu zginęło czterech partyzantów z placówki nr 6 z Baranowa. Niedługo po tym postrzelono „Maksa”, którego ciężko rannego wyniesiono z pola bitwy. Pozostali żołnierze z jego oddziału zostali zaatakowani z dwóch stron. Część z nich udało się wycofać na przeciwległą skarpe. W kierunku pola walki zmierzał transporter z enkawudzystami. Mieli oni odciać partyzantom drogę odwrotu w kierunku północnym. Pojazd ten wpadł jednak w krzyżowy ogień kaemów, a w kierunku funkcjonariuszy wyrzucono granat.

Na plac alarmowy, gdzie czekał „Orlik” stawiła się mniej niż połowa partyzantów. Mimo to, postanowili podjąć dalszą walkę. Usłyszeli rozkaz przebicia się na tyły przeciwnika i przeprowadzenia

manewru okrążającego. Ustalono znak rozpoznawczy, jakim był kwiat białego bzu umieszczony za otokami czapek. Do kontrataku wyznaczono dwa plutony. Dowódcą pierwszego był Jerzy Michalak ps. „Świt”. Ich zadaniem było przeczołganie się na tyły wroga i rozpoczęcie natarcia. Partyzantom udało się unieruchomić transporter, tankietkę oraz samochód pancerny. Zlikwidowali również wielu enkawudzystów oraz funkcjonariuszy UB. Drugi pluton, nad którym dowództwo sprawował Józef Mierzwiński ps. „Wierny”, miał przemieszczać się w kierunku południowym wzdłuż wąwozu Zadole. Dzięki tym działaniom, przeciwnik został zepchnięty do wąwozu, gdzie rozegrała się ostatnia faza bitwy. W starciu zginęli dowodzący strony przeciwnej – kierownik Wojewódzkiego Urzędu Bezpieczeństwa w Lublinie kapitan Henryk Deresiewicz i zastępca szefa Powiatowego Urzędu Bezpieczeństwa Publicznego w Puławach porucznik Aleksander Ligęza. Pozbawieni dowództwa funkcjonariusze wpadli w panikę i podjęli próbę wycofania się wąwozem w stronę Wierzchoniowa. Tam zostali osaczeni przez partyzantów. Mimo dogodnej pozycji, na wieść o nadciągających posiłkach, „Orlik” podjął decyzję o ewakuacji. Odwrót zorganizowano w dwóch grupach. Rannych zakwaterowano we wsiach Bazanów Nowy oraz Kośmin. Reszta partyzantów ukryła się na przyczółku magnuszewskim z powodu wieczornych przeszukiwań Lasu Stockiego przez jednostki z ciężkim sprzętem.

W bitwie tej poległo w zależności od źródeł – 11 lub 12 partyzantów, 10 zostało rannych. Do wiadomości publicznej podano informację o 26 poległych funkcjonariuszach NKWD, 4 funkcjonariuszach MO i 8 funkcjonariuszach UB. Polegli partyzanci to: Ryszard Pawelec ps. „Spłonka”, Jan Piecyk ps. „Niezapominajka”, Roman Szymonik ps. „Bystry”, Zdzisław Szczesny ps. „Stracony”, Zdzisław Pastuszko ps. „Karaś”, Józef Jeżewski

ps. „Szczyt”, Wacław Buksiński ps. „Budzik” oraz Stefan Łysakowski ps. „Płonka”. Trzech bądź czterech poległych nie udało się zidentyfikować z imienia i nazwiska.

Bitwa w Lesie Stockim była kolejną klęską dla resortu. Publikowano fałszywe dane, kilkakrotnie zawyżając liczbę poległych partyzantów oraz zaznaczano heroiczną postawę funkcjonariuszy walczących z bandytami.

Więcej o osobie i działalności partyzanckiej Mariana Bernaciaka ps. „Orlik”, a także Hieronima Dekutowskiego ps. „Zapora”, Zdzisława Brońskiego ps. „Uskok”, Leona Taraszkiewicza ps. „Jastrzęb” oraz Edmunda Edwarda Taraszkiewicza ps. „Żelazny” – czołowych dowódcach partyzanckich Lubelszczyzny, będzie można przeczytać w mojej książce, planowanej do wydania przez Powiatową Bibliotekę Publiczną w Puławach.

✍ Beata Dagmara Kopcińska
doktorantka Akademii Sztuki
Wojennej w Warszawie

Bibliografia

1. J. Jurkiewicz „Junacz”, *Z Tarnopola do oddziału „Orlika”*, Norbertinum, Lublin 2004.
2. B.D. Kopcińska, *Działania partyzanckie na Lubelszczyźnie na podstawie walk zgrupowań II konspiracji w latach 1944-1947*, Akademia Sztuki Wojennej, Warszawa 2018.
3. K. Krajewski, T. Łabuszewski, *Wilcze tropy 2. „Orlik” Marian Bernaciak*, Instytut Pamięci Narodowej – Komisja Ścigania Zbrodni przeciwko Narodowi Polskiemu, 2011.
4. A. Lewtak, *Bitwa w Lesie Stockim*, Końskowolskie Towarzystwo Społeczno-Regionalne, Końskowola, 2010.
5. K. Pielacha, J. Kuczyński, *Do ostatniej kropli krwi. Major Marian Bernaciak „Orlik” 1917-1946*, Instytut Pamięci Narodowej – Komisja Ścigania Zbrodni przeciwko Narodowi Polskiemu, Warszawa 2016.
6. *63. rocznica rozbitcia PUBP w Puławach, Inscenizacja historyczna – odbicie więźniów z PUBP w Puławach*, 27 kwietnia 2008 r. [w:] <http://www.podziemiebrojne.pl/?p=735> [dostęp: 26.01.2021].



TURYSTYKA WĄWOZOWA

– tylko w Krainie Lessowych Wąwozów!

Kraina Lessowych Wąwozów to wyjątkowe miejsce, które może być odwiedzane o każdej porze roku. Teren odkrywa dla turystów nie tylko walory przyrodnicze, krajobrazowe, ale też kulturowe, trafiając w gusta nawet najbardziej wymagających pasjonatów przyrody i historii. Na tym obszarze znajduje się kilka krain geograficznych. Płaskowyż Nałęczowski spotyka się z Kotliną Chodelską i Równiną Bełżycką. Południową część wypełniają Wzniesienia Urzędowskie wraz z niepowtarzalnym Małopolskim Przełomem Wisły. Północną część krainy tworzy kontur doliny wspomnianej rzeki. Nazwa miejsca podkreśla oczywiście najważniejszy element krajobrazowy, czyli lessowe wąwozy z największą w Europie siecią zagęszczenia.



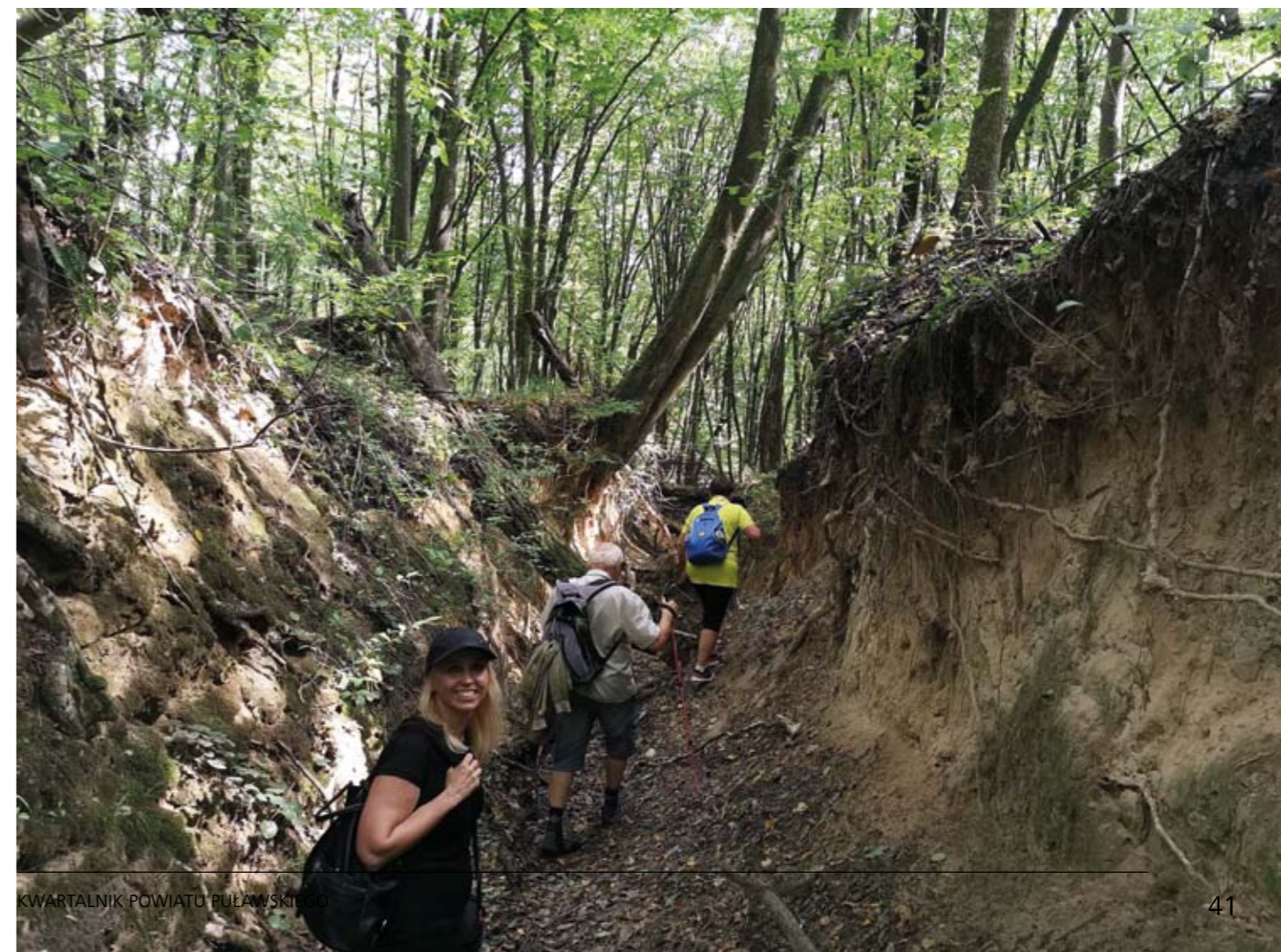
Atuty Krainy Lessowych Wąwozów to niezwykle krajobrazy i wąwozy z różnorodną florą i fauną. Warto przypomnieć, że kraina znajduje się na obszarze gmin – Janowiec, Józefów nad Wisłą, Karczmiska, Kazimierz Dolny, Końskowola, Nałęczów, Opole Lubelskie, Poniatowa, Puławy, Miasto Puławy, Wąwolnica, Wojciechów. Każda z nich jest wyjątkowa i niepowtarzalna, kryje zarówno walory krajobrazowe, jak i kulturowe.

LESSOWE WĄWOZY tworzą niepowtarzalny, malowniczy krajobraz Lubelszczyzny. Są nie tylko wizytówką Krainy Lessowych Wąwozów, ale też unikatem przyrodniczym w skali Europy, bo tworzą najgęstszą sieć, wynoszącą nawet 10 km na 1 kilometr kwadratowy. Pokrywa lessowa to rezultat procesów geologicznych, które zaszły w przeszłości, około 30 – 15 tys. lat temu. Less sprzyjał tworzeniu i rozwojowi wąwozów ze względu na swą strukturę i właściwości absorpcyjne. Można nimi spacerować o każdej porze roku, bo zarówno wiosną, latem, jesienią i zimą mają dla turystów odmienną szatę roślinną i inne walory przyrodnicze. Istnieją dwa typy wąwozów. Naturalne lub dolinne, zwane też „dołami”, które są efektem procesów zachodzących w naturze oraz głębocznic, powstałe w wyniku ingerencji człowieka i wcinania się wód gruntowych na stokach. Piękne jary są zlokalizowane nie tylko w okolicach Kazimierza Dolnego, chociaż te cieszą się największą popularnością (**Korzeniowy Dół**, **Norowy Dół**, **Plebanka**, **Granicznik**, **Czerniawy**, **Wąwóz Małachowskiego**), ale równie urokliwe są w Nałęczowie (**Wąwóz Głowackiego**) w okolicach Wąwolnicy (**Wąwóz Lipinki w Mareczkach**), Wojciechowa (**Wąwóz Lipcyk w Nowym Gaju**) czy Pożoga, Skowieszyna, Lasu Stockiego, Parchatki oraz na terenie Wrzelowieckiego Parku Krajobrazowego.

ZNANE I MNIEJ ZNANE WĄWOZY W KRAINIE LESSOWYCH WĄWOZÓW

W Krainie Lessowych Wąwozów koniecznie należy odwiedzić zarówno te popularne, jak i mniej znane, lessowe serpentyny. A oto ich krótki katalog:

Wąwóz Korzeniowy Dół w Kazimierzu Dolnym to bardzo malowniczy i najczęściej wybierany przez turystów parów. Warto wiedzieć, że zaliczany jest do pomników przyrody. Posiada wygląd typowej głębocznicy składającej się z trzech odcinków. Górny o długości 100 m o przekroju skrzynkowym, ze ściankami o wysokości 2 – 4 m, na których widać różnokolorowe poziomy głęby płowej. Środkowy mający długość około 200 m o głębokości 5 – 8 m z porośniętym starodrzewiem dębowo-lipowo-grabowym. Na tym odcinku można





najbardziej zauważyć „korzeniową architekturę”, bo korzenie nie tylko zwisają ze ścian wąwozu, ale też tworzą oryginalne konstrukcje jakby w kształcie kolumn. To widowiskowe zjawisko jest jednocześnie destrukcyjne wobec materiału lessowego, bowiem korzenie odpajają warstwę lessu. Długość dolnego odcinka wąwozu wynosi 100 m, jest najbardziej wilgotny i zacieniony, układa się w literę S. Wąwóz nie ma odnóg, jego dno zostało zabezpieczone przed erozją preparatem epoksydowym. Z drzewostanu występują lipy, graby, dęby.

Wąwóz Czerniawy w Kazimierzu Dolnym ma długość około 900 m. Jego dnem przebiega ulica o tej samej nazwie. Charakterystycznym miejscem jest tu nekropolia żydowska z pomnikiem wzorowanym na Jerozolimskiej Ścianie Płaczu, która upamiętnia wojenne losy kazimierskich Żydów poległych w czasie Holocaustu.

Wąwóz Małachowskiego w Kazimierzu Dolnym prowadzi przez malowniczy odcinek leśny do willi Kuncewiczów, mieszczącej obecnie muzeum literackie (słynna Kuncewiczówka) oraz do tablicy upamiętniającej śmierć hrabiego Juliusza Małachowskiego w 1831 r. podczas powstania listopadowego. Otoczony przez wojska rosyjskie i pozbawiony amunicji młody hrabia wraz ze swym oddziałem bronił się przy pomocy kosy. Zginął na skraju wąwozu.

Wąwóz Głowackiego w Nałęczowie to niewielki dolinny parów rozcinający dolinę usytuowaną na prawym zboczu Bystrej, poniżej Parku Zdrojowego. Powstał w wyniku spływu wód opadowych i roztopowych z pól uprawnych. Porośnięty jest lasem grądowym z przewagą lipy, grabu, jaworu, klonu, dębu. Wilgotne środowisko sprzyja rozwojowi runa leśnego, występują tu paprocie, turzyce, przyłaszczka, miodunka, szczawik zajęczy, niecierpek,

podagrycznik, zawilec. Wąwóz składa się z odcinka głównego o długości około 550 m oraz ramion bocznych o długości 100 – 150 m. Atrakcją padolu są domki usytuowane na podwyższeniach w okolicach ulicy Klonowej.

Wąwóz Glinianki w Bartłomiejowicach w gminie Wąwolnica

– rozcina lewe lessowe zbocze doliny rzeki Bystra. Jego nazwa wiąże się z obecnością gliny lessowej eksploatowanej do zaprawy przy budowie pieców. Przebiega tu niebieski szlak turystyczny, nawierzchnia zabezpieczona jest ażurowymi płytami betonowymi. Rozwartość krawędzi wąwozu przekracza 10 m, zaś szerokość dna oscyluje w granicach 5 – 6 m. Wąwóz jest intensywnie użytkowany od kilkuset lat, czego dowodem są m.in. parametry rozwartości i szerokości. W jarze królują starodrzew lipowy z dębem, ale można też spotkać osikę, brzozę, a z krzewów zaś tarninę, berberys, dereń.

Wąwóz Lipinki w Mareczkach w gminie Wąwolnica

Jego długość wynosi ponad 1 km. Przebiega przez niego szlak turystyczny czerwony oraz granica Kazimierskiego Parku Krajobrazowego. Nazwa pochodzi od starodrzewu lipowego porastającego zbocza. Powstał na dawnej drodze prowadzącej z Kazimierza do Lublina, na międzynarodowym szlaku handlowym uczęszczanym już od czasów średniowiecza. Początkowo miał formę klasycznej głębocznic, później przeszedł ewolucję ku formie wąwozu dolinowego z aktywnymi formami zboczowymi. Posiada dno zabezpieczone kostką brukową. Na jego krawędziach rosną liczne krzewy: trzmielina, leszczyna, czarny bez, młode lipy i klony. Gęste poszycie tworzą byliny. Wąwóz składa się z trzech odcinków. Zbocza są często porozcinane w wyniku użytkowania dróg wyjazdowych w kierunku pól.





Wąwóz Lipcyk w Nowym Gaju w gminie Wojciechów ma długość 800 m. W drzewostanie dominuje grab i lipa (stąd jego nazwa), zaś w poszyci leszczyna, czarny bez i kruszyna. Wąwóz powstał na starym szlaku drogowym, na co wskazuje położenie w obrębie garbu zboczowego czy prostolinijny przebieg i brak rozgałęzień. Obecnie kręte dno wąwozu to efekt nierównomiernego podcinania zboczy przez spływającą wodę. Parów rozcina dość płytkie nieckowate obniżenie wierzchołki usytuowane na wysokości ok. 205 m n.p.m. w południowej strefie krawędzi Płaskowyżu Nałęczowskiego w jej środkowym odcinku.

Warto też poznać wąwozy zlokalizowane w pobliżu Końskowoli

(skowieszyńskie, starowieskie, pozłowskie). Ich nazwy: **Uczynny Dół**, **Skórzynny Dół**, **Zimny Dół**, **Białocin Dół**, **Głęboki Dół**, **Pękalowy Dół**, **Wolski Dół**, **Wygonowy Dół**, wywodzą się od nazwisk, przydomków właścicieli tych miejsc czy gospodarzy mieszkających w pobliżu.

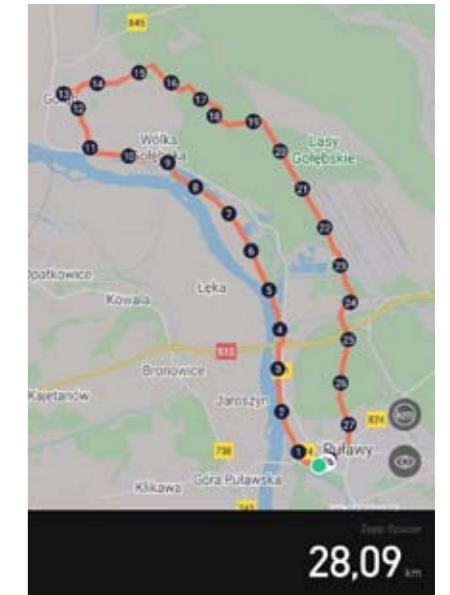
Wąwozowa turystyka ma przed sobą ogromne szanse na rozwój i popularyzację, nie tylko w naszym regionie. Kilka tygodni temu, podczas wycieczki wąwozami spotkałam turystów z Japonii. Był drugi dzień świąt Bożego Narodzenia. Zamknięte muzea i obowiązujący lockdown zaprowadził ich do naszych wąwozów. Zmienia się tryb życia, będziemy coraz częściej odpoczywać w otoczeniu

natury, szukać miejsc, w których nie ma tłumów wycieczek. Wąwozy to miejsce nie tylko do spacerów, można je podziwiać również biegając czy jeżdżąc rowerem. Możliwości są ogromne, wystarczy tylko chęć wyruszenia. Polecam i zachęcam do wędrówek po wąwozach!

*✍️ Joanna Czajkowska
nauczyciel, redaktor radiowa,
autor lokalnego przewodnika
📷 Andrzej Wenerski,
Grzegorz Weremko, archiwum autorki*

Źródła:

1. *Kraina Lessowych Wąwozów. Informator Turystyczny* (J. Czajkowska, M. Mironowicz-Panek)
2. *Wąwozowe Atrakcje w Krainie Lessowych Wąwozów* (W. Dobrowolska-Łuszczynska)



RUSZCIE Z NAMI W DROGĘ!

Obszar powiatu puławskiego to znakomite miejsce do bytowania wielu gatunków ptaków. Dwie duże rzeki – Wisła i Wieprz, liczne jeziora, starorzecza oraz stawy, a także rozległe łąki i tereny leśne stwarzają odpowiednie ostoje dla awifauny. Dlatego też zabierzemy Państwa na wycieczkę z Puław do Gołębia, pozwalającą na niezwykle obcowanie z dziką naturą, ostoją ptactwa błotno-wodnego.



ROZLEWISKO PRZY WALE WIŚLANYM

Trasa, którą Państwu przedstawimy liczy 28 km, a nasza przygoda rozpoczyna się na dziedzińcu Pałacu Czartoryskich w Puławach. Tam natrafić możemy na rodzinę pawi będącą ozdobą historycznego ogrodu założonego przez Izabelę Czartoryską. Przechodząc przez parkowe alejki, wyjdziemy na ulicę 4 Pułku Piechoty Wojska Polskiego i dalej do ulicy 6 Sierpnia. Idąc wzdłuż bulwaru wiślanego dotrzemy do mostu JP II, za rondem skręcamy na wał wiślany wiodący aż do Wólki Gołębskiej. Początkowo trasa wydaje się powszednia: Wisła, zespół basenów Grupy Azoty Puławy, las, a w oddali fabryczne kominy. Jednak z czasem dotrzemy do rozległego rozlewiska położonego w pobliżu ujścia kanału zrzutowego z Zakładów Azotowych. Teren ten, ze względu na odprowadzaną tu z elektrociepłowni wodę, nigdy w pełni nie zamarza i zimą, jak podają lokalne przewodniki ornitologiczne, stanowi ważne miejsce bytowania aż 33 gatunków ptaków wodnych. Możemy tu podziwiać m.in. czaple siwe, kormorany, krzyżówki, czernice, głowienki, łabędzie, kaczki, rybołowy i błotniaki. Jeśli dopisze nam szczęście spotkamy orła bielika. To niezwykle miejsce znakomicie opisano w „Przewodniku turystycznym po szlakach ornitologicznych w dolinie Wisły, pradolinie Wieprza i wokół jeziora Duży Ług”, a także w folderze „Ziemia Puławska ptasia ostoja”.



KOŚCIÓŁ PARAFIALNY W GOŁĘBIU



ŁABĘDZIE

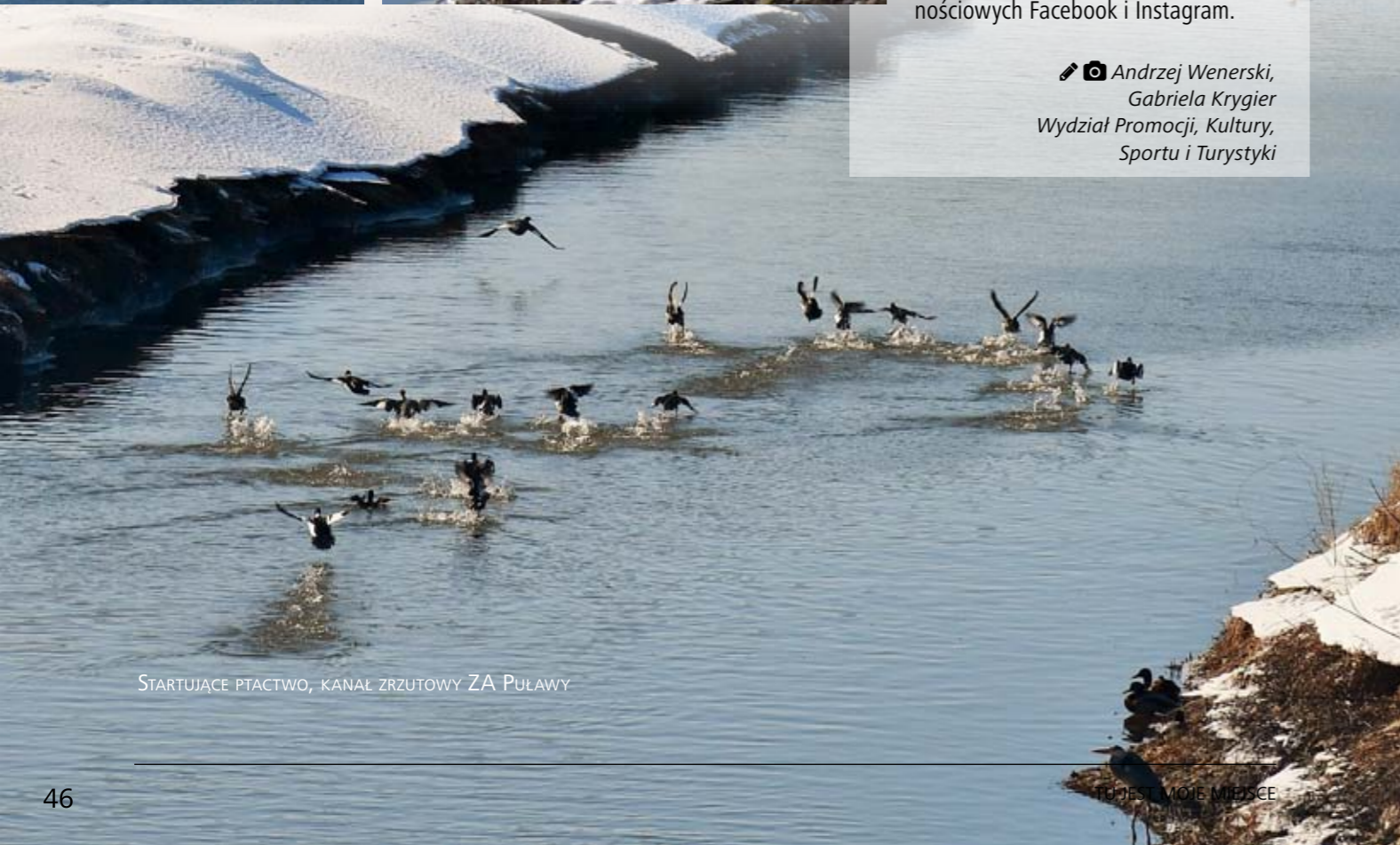


CZAPLA SIWA

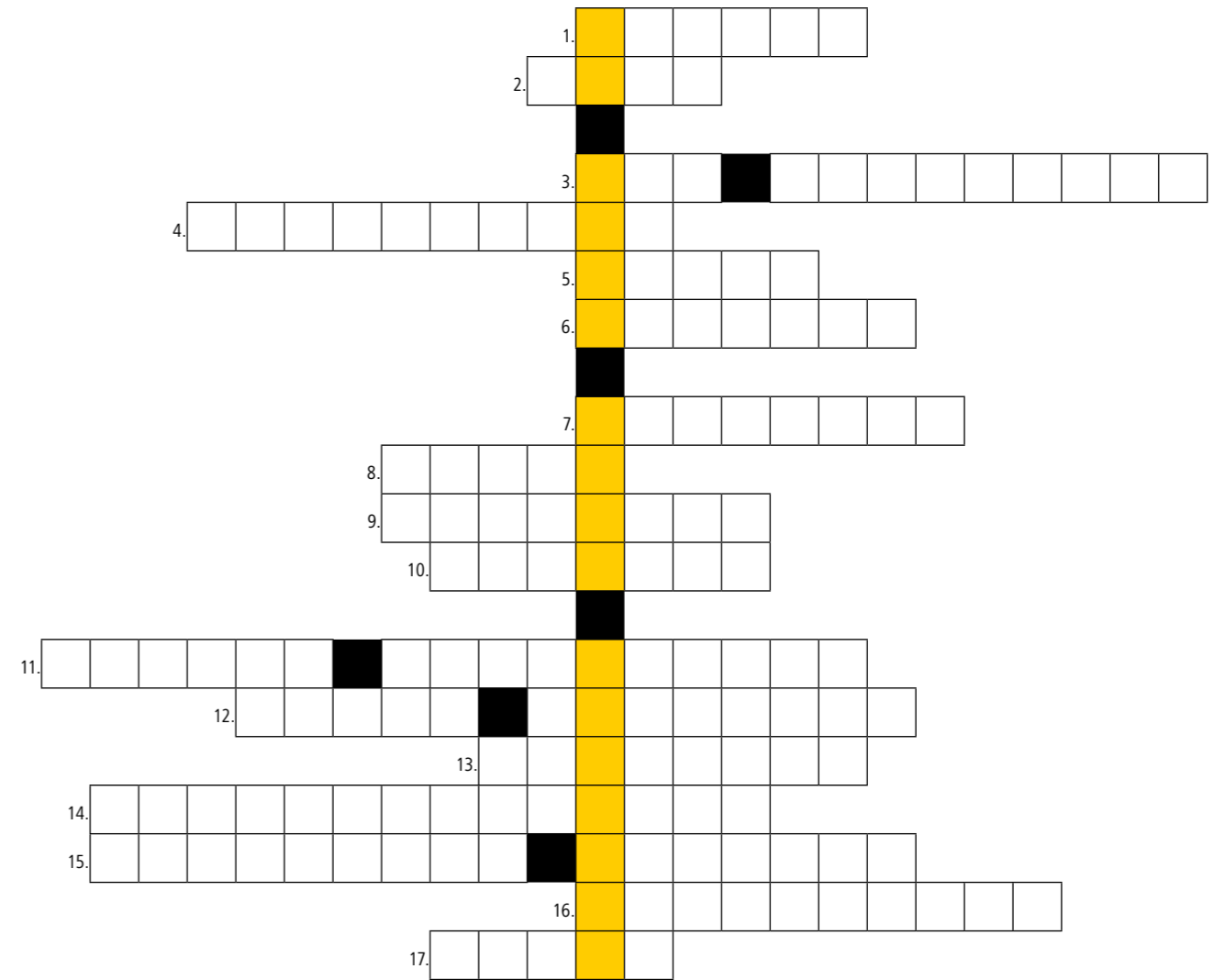
Gdy opuścimy wał i minimy Wólkę Gołębską, spacerujemy w kierunku Gołębia asfaltową drogą wiodącą do Dębłina. Idąc tzw. wałodrogą możemy nacieszyć wzrok dziką przyrodą i widokiem na gołębski kościół parafialny. Docierając do centrum osady możemy podziwiać perłę renesansu – zabytkowy kościół pw. św. Floriana i św. Katarzyny oraz Domek Loretański. Niezwykły charakter miejsca potwierdza fakt, że zespół kościelny jest celem licznych pielgrzymek religijnych. Bogata historia i ciekawa architektura przyciąga turystów z kraju i zagranicy. Warto tu zajrzeć, zwłaszcza że miejscowość może poszczycić się także takimi atrakcjami jak np. Muzeum Nietypowych Rowerów.

Opuszczając Gołęb kierujemy się na północ, przez rozległe, sosnowe, pełne dzikiej zwierzyny lasy docieramy do szlaku wiodącego wzdłuż linii kolejowej Lublin – Dęblin – Warszawa. Oglądając po drodze kolejową i fabryczną infrastrukturę kończymy nasz spacer. Zachęcamy Państwa do podążania naszym śladem i oznaczania naszego profilu – Powiat Puławski – na zdjęciach z Waszych wypraw na profilach społecznościowych Facebook i Instagram.

📷 *Andrzej Wenerski,
Gabriela Krygier*
Wydział Promocji, Kultury,
Sportu i Turystyki



STARTUJĄCE PTACTWO, KANAŁ ZRZUTOWY ZA PUŁAWY



- Imię architekta holenderskiego pochodzenia, który był autorem pierwszego projektu barokowego pałacu wzniesionego dla Stanisława Herakliusza Lubomirskiego w Puławach.
- W pobliżu jakiego jeziora 2 września 1939 r. niemieckie samoloty zbombardowały okolicę lotniska Borowina-Gołęb?
- Patron strzegący od powodzi, którego pomniki znajdują się między innymi w Puławach, Kazimierzu Dolnym i Gołębiu.
- Jak nazywa się rezerwat faunistyczny w pobliżu Gołębia w Pradolinie Wieprza chroniący kolonię lęgową czapli siwej?
- Sławomir Rudnicki, znany puławski poeta jest mistrzem w jednej z najtrudniejszych kompozycji poetyckich, chodzi o ...
- Kto towarzyszy Kloryndzie na rzeźbie zamówionej przez króla Stanisława Augusta Poniatowskiego, stojącej w parku obok Domku Gotyckiego?
- Nazwisko znanej działaczki oświatowej i społecznej nazywanej „Nałęczowską siłaczką”. Jest to patronka tamtejszej biblioteki.
- Wieś w gminie Wąwolnica słynąca z ocalenia jeńców z rąk tatarskich w 1276 r. poprzez cud objawienia Matki Boskiej.
- Jaką nazwę nosi park w Nałęczowie, którego założycielem był Stanisław Małachowski?
- Gdzie na terenie powiatu puławskiego znajduje się cmentarz, na którym spoczywa ponad 20 tysięcy żołnierzy niemieckich poległych w czasie II wojny światowej?
- Kto według legendy w czasie pełni księżyca krąży po janowieckim zamku jako „Czarna Dama”?
- Herb rodziny Czartoryskich.
- Zespół muzyczny utworzony w II poł. 1983 r. w Puławach grający muzykę punk rock, autorzy albumu „Nowa Aleksandria”.
- Inna nazwa Domku Żółtego znajdującego się w Parku Czartoryskich.
- Jaki zabytek charakteryzujący Puławę widnieje w herbie miasta?
- Kamienica w Kazimierzu Dolnym uznawana za najpiękniejszą renesansową kamienicę mieszczańską w Polsce.
- Nazwisko słynnego poety ludowego zawiązanego z Markuszowem.



Dla pierwszych dziesięciu osób, które przysyłają prawidłowe rozwiązanie wraz z danymi kontaktowymi i oświadczeniem RODO (wzór dostępny na stronie internetowej pulawy.powiat.pl, w zakładce Ochrona danych osobowych) na adres mailowy: promocjapp@gmail.com, przewidziano nagrody w postaci materiałów promocyjnych powiatu puławskiego.

Książka z fotograficznej perspektywy

POWIATOWY KONKURS FOTOGRAFICZNY



fot. Daniel Mróz



Atrakcyjne nagrody:
tablet, aparat
fotograficzny, mp4

**Termin składania prac
– do 30 czerwca 2021 r.**

Wszelkie informacje - włącznie z regulaminem
dostępne są na stronie internetowej
www.pbp.pulawy.pl oraz w siedzibie
Powiatowej Biblioteki Publicznej w Puławach.