

Minęła już 145 lat...

*Powiat Puławski
dawniej i dziś*

1867–2012

Puławy 2012



Wydawnictwo współfinansowane jest ze środków Unii Europejskiej z Europejskiego Funduszu Rolnego na rzecz Rozwoju Obszarów Wiejskich w ramach Osi IV LEADER Programu Rozwoju Obszarów Wiejskich na lata 2007-2013

Redakcja

Zbigniew Kielb, Teresa Kot, Agata Majcher

Autorzy tekstów

Anna Luty, Zbigniew Kielb, Teresa Kot, Anna Krzysztofik, Wojciech Kuba

Korekta

Halina Kosienkowska

Opracowanie graficzne

Hanna Fijołek

Copyright © by Powiatowa Biblioteka Publiczna w Puławach

Fotografie pochodzą ze zbiorów lub archiwów

Pawła Barwińskiego, Agnieszki Brzozowskiej, Grażyny Chojnackiej, Stanisława Goździelskiego, Marka Górskiego, Piotra Kawki, Zbigniewa Kielba, Witolda Koska, Alicji Krawczyk, Wojciecha Kuby, Wiesława Kuryłło, Pauliny Leszek-Wierzbowskiej, Anny Luty, Tadeusza Piaseckiego, Ewy Popowskiej, Marka Raczyńskiego, Roberta Stolarza, Jarosława Szymczyka, Andrzeja Wenerskiego, Barbary Wręgi, Magdaleny Zgodzińskiej oraz archiwum Pracowni Dokumentacji Dziejów Miasta POK „Dom Chemika”, dawnepulawy.pl, Muzeum Regionalnego PTTK im. Izabeli księżnej Czartoryskiej w Puławach, Biblioteki Miejskiej w Puławach, Starostwa Powiatowego w Puławach, Drukarni ELKO w Końskowoli, a także publikacji wymienionych w tekście

Przedruk lub kopiowanie całości lub fragmentów książki, z wyjątkiem wykorzystania cytatów do innych publikacji, a także odczytywanie w środkach publicznego przekazu jest możliwe wyłącznie na podstawie pisemnej zgody autorów i wydawcy.

ISBN 978-83-934776-1-6



Wydawca

Powiatowa Biblioteka Publiczna w Puławach

Publikacja jest materiałem promocyjno-informacyjnym Powiatu Puławskiego



Wydawnictwo współfinansowane jest ze środków Unii Europejskiej z Europejskiego Funduszu Rolnego na rzecz Rozwoju Obszarów Wiejskich w ramach Osi IV LEADER Programu Rozwoju Obszarów Wiejskich na lata 2007-2013

Druk i oprawa AKAPIT S.C.
20-481 Lublin, ul. Węglowa 3
www.akapit.biz

Szanowni Czytelnicy!



Z przyjemnością przekazuję Państwu album wydany z okazji 145-lecia powstania Powiatu Puławskiego. W okresie tych lat powiat funkcjonował w różnorodnych uwarunkowaniach historycznych i ustrojowych. Przeżywał zarówno lata rozkwitu, samodzielności, jak i narzucone przez zaborcę formy organizacji i ustroju gospodarczego. Z perspektywy minionych lat, w warunkach autonomii współczesnego powiatu, chcemy na łamach niniejszego albumu przybliżyć mieszkańcom i turystom bogatą i ciekawą historię naszej ziemi. Pomysł wydania monografii to odpowiedź na brak publikacji ukazującej całościowo historię powiatu puławskiego oraz zaspokojenie oczekiwań turystów odwiedzających ciekawe miejsca i poszukujących pogłębionych informacji, również o historii i pamiątkach minionych lat.

Źródła współczesnej tożsamości naszego powiatu to drugie dziesięciolecie działalności lokalnego samorządu. Od wielu lat mam zaszczyt i przyjemność pracować dla tej społeczności w gronie radnych i społeczników reprezentujących ponad 100 tysięcy mieszkańców powiatu. Samorząd przejmuje coraz więcej zadań o kluczowym znaczeniu dla jakości życia lokalnych społeczności. Jednym z obszarów, któremu poświęcamy wiele uwagi, jest tworzenie warunków dla rozwoju gospodarczego. Nasze działania ukierunkowane są na rozbudowę sieci dróg, infrastruktury oświatowej i sportowej, zapewnienie opieki medycznej i wspieranie przedsiębiorczości.

Obszarem gospodarczym o dużym potencjale rozwoju jest turystyka. Bogactwo historyczne, walory przyrodnicze oraz systematycznie rozwijana infrastruktura, służąca obsłudze ruchu turystycznego, to czynniki kreujące rozwój tej dziedziny. Na terenie powiatu znajduje się wiele cennych zabytków, unikatowych pod względem przyrodniczym obszarów, szlaki piesze i rowerowe, wyciągi narciarskie, wiślany szlak wodny z portami w Kazimierzu Dolnym i Puławach, a do tego klimat pozwalający na rozwój usług leczniczych i uzdrowiskowych. Walory te wymagają profesjonalnej promocji, upowszechnienia wiedzy o zasobach i możliwościach oraz inicjatyw ukierunkowanych na spójne i długofalowe działanie samorządów naszego regionu.

Album „Powiat Puławski dawniej i dziś” ukazuje piękno i bogactwo tej części Lubelszczyzny. W opracowaniach poszczególnych autorów splatają się wątki z przeszłości i współczesności, dając odwiedzającym nas gościom możliwość odkrywania minionych zdarzeń we współczesnym wymiarze.

Dziękuję wszystkim, którzy przyczynili się do opracowania albumu – udostępniili swoje zasoby, dzielili się wiedzą, materiałami i wspomnieniami. W rezultacie przekazujemy dziś Czytelnikom opracowanie, które może być inspiracją do dalszego zgłębiania historii i odkrywania ciekawych miejsc.

Podziękowania kieruję do Wojciecha Kuby, Przewodniczącego Rady Powiatu Puławskiego, który popierając pomysł, znacząco przyczynił się do wydania albumu. Spisał również własne wspomnienia z okresu reaktywowania samorządu powiatowego w roku 1998, kiedy to pełnił funkcję zastępcy kierownika Urzędu Rejonowego w Puławach.

Całość materiału historycznego dotyczącego powstania i funkcjonowania Powiatu Puławskiego oraz Urzędu Powiatowego w Puławach w drugiej połowie XIX w. opracował puławski historyk Zbigniew Kielb. Nad realizacją projektu czuwała Teresa Kot – Sekretarz Powiatu. Wydawcą albumu jest Powiatowa Biblioteka Publiczna w Puławach powołana do dokumentowania i upowszechniania wiedzy o regionie puławskim.

*Zapraszam do lektury. Witold Popiołek
Starosta Puławski*



Puławy, grudzień 2012 r.

Minęła już 145 lat...

*Powiat Puławski
dawniej...*



Powstanie i funkcjonowanie powiatu puławskiego oraz urzędu powiatowego w Puławach w 2. połowie XIX wieku

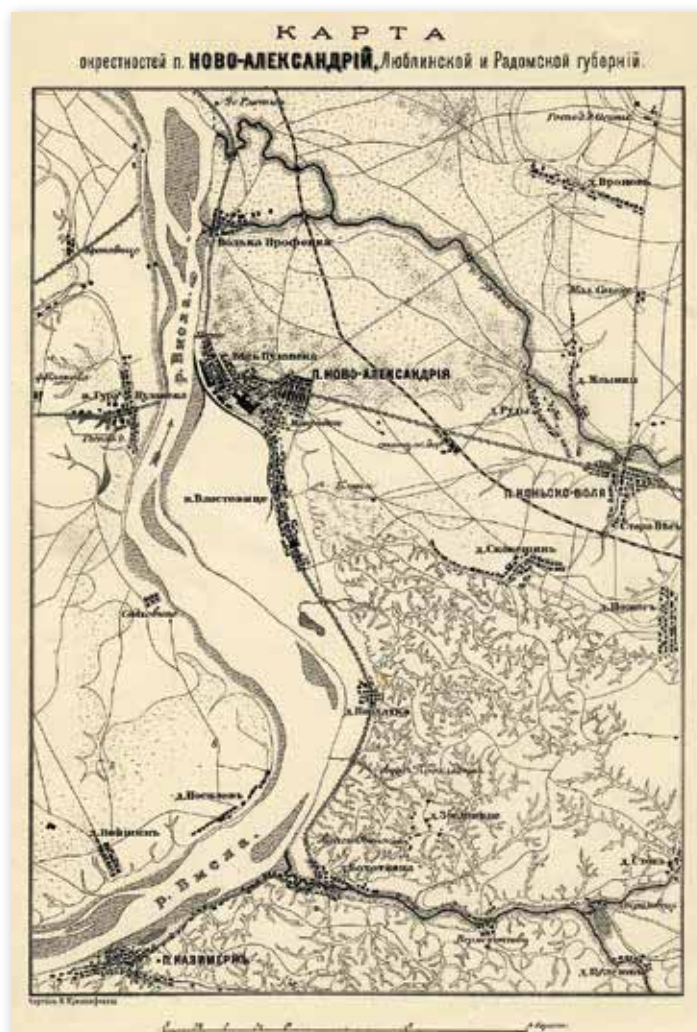
Powiat puławski to jeden z bardziej interesujących regionów naszego kraju, zarówno pod względem turystycznym, jak i historycznym. Jego przeszłość tym bardziej może nas zaintrygować jeśli uświadomimy sobie, że na 2012 rok przypadła 145 rocznica jego powstania. Wobec tak zaszczytnego jubileuszu chciałbym przedstawić Państwu kilka wydarzeń, które przyczyniły się do powołania w 1867 roku powiatu nowoaleksandryjskiego (puławskiego) oraz omówić organizację ówczesnego urzędu powiatowego.

Dzisiejsza ziemia puławska jest częścią województwa lubelskiego powstałego w 1474 roku po wydzieleniu jego terytorium przez króla Kazimierza Jagiellończyka z województwa sandomierskiego. W okresie Korony Królestwa Polskiego i Rzeczypospolitej Obojga Narodów obszar nowo powstałego województwa dzielił się na 3 powiaty: lubelski, łukowski i urzędowski. Po upadku państwa polskiego w 1795 roku, w wyniku trzeciego rozbioru Polski, przyłączony przez Austrię obszar został podzielony na 6 powiatów: lubelski, józefowski, chełmski, biały, łukowski i siedlecki. W 1803 roku podzielono go na 3 cyrkule: lubelski, biały i siedlecki. Po zwycięskiej wojnie polsko-austriackiej omawiany obszar, wraz z powiatem zamojskim, został przyłączony w 1809 roku do Księstwa Warszawskiego. Z odzyskanych ziem utworzono w 1810 roku dwa departamenty: lubelski i siedlecki. Pierwszy z nich dzielił się na 10 powiatów: lubelski, lubartowski, kazimierski, kraśnicki, krasnostawski, chełmski, hrubieszowski, tomaszowski, zamojski i tarnogrodzki. Po powstaniu w 1815 roku Królestwa Polskiego zachowano granice departamentów z czasów Księstwa Warszawskiego, zastępując je województwami. Zmianie uległy wówczas istniejące przed 1815 rokiem powiaty w miejsce których wprowadzono obwody, obejmujące od 2 do 3 dawnych powiatów. W wyniku nowych zmian administracyjnych województwo lubelskie dzieliło się na 4 obwody: lubelski, zamojski, krasnostawski i hrubieszowski. Pierwszy z nich składał się z powiatu: lubelskiego, kazimierskiego i lubartowskiego. Na czele tych obwodów stali komisarze, wchodzący w skład komisji wojewódzkich. Natomiast powiaty stanowiły jedynie okręgi sądowe i wyborcze. W 1837 roku wobec likwidacji komisji wojewódzkich i utworzenia na wzór rosyjski rządów gubernialnych, województwa Królestwa Polskiego przemianowano na gubernie. Zmiany nastąpiły również w administracji obwodów, które zastąpiono w 1842 roku na powiaty, a zarządzających nimi komisarzy na naczelników powiatu, posiadających władzę terytorialną, ściśle związaną z powiatem. Natomiast dotychczasowe powiaty przemianowano na okręgi, które zachowały wyłącznie charakter okręgów sądowych. Najmniejszą jednostką podziału administracyjnego guberni stanowiły gminy wiejskie i miejskie. W 1844 roku obszar zlikwidowanej guberni

podlaskiej powiększył terytorium guberni lubelskiej. W jej granicach znalazły się powiaty: lubelski, krasnostawski, hrubieszowski, zamojski, siedlecki, bialski, łukowski i radzyński. Tak więc istniejący w latach 1815-1842 powiat kazimierski w 1842 roku jako okręg stanowił wyłącznie część składową powiatu lubelskiego.

W wyniku nowego podziału administracyjnego Królestwa Polskiego z 1/13 stycznia 1867 roku utworzono 10 guberni i dokonano gruntownych zmian w granicach poszczególnych powiatów. Gubernia lubelska z której wydzielono gubernię siedlecką składała się z 10 powiatów: biłgorajskiego, chełmskiego, hrubieszowskiego, janowskiego, krasnostawskiego, lubartowskiego, lubelskiego, nowoaleksandryjskiego (puławskiego), tomaszowskiego i zamojskiego. W nowych granicach guberni lubelskiej znalazło się 60 miast i miasteczek oraz 190 gmin, z których 21 w latach 1866/1867-1871, a następnie 14 w latach 1872-1899 znajdowało się w powiecie nowoaleksandryjskim.

Władze rosyjskie, podejmując działania w kierunku unifikacji i rusyfikacji zarządu cywilnego w Królestwie Polskim stanęły, przed trudnym i skomplikowanym



Mapa Nowej Aleksandrii i pobliskich okolic, wydana przed 1914 rokiem



Mapa powiatu Nowo-Aleksandryjskiego (puławskiego) Guberni Lubelskiej, Atlas geograficzny ilustrowany Królestwa Polskiego pod redakcją Józefa Michała Bazewicza, Warszawa 1907 rok

zadaniem. Od momentu jego utworzenia w 1815 roku posiadało ono odmienną od rosyjskiej organizację władz i administracji państwa. Nie tylko nawiązywała ona do tradycji ustrojowych Księstwa Warszawskiego, ale pomimo wielu zmian w latach 1832-1862 przetrwała w zasadniczej formie do wybuchu Powstania Styczniowego. W 1864 roku Królestwo Polskie posiadało nadal ograniczoną autonomię i odrębną od rosyjskiej administrację. Samodzielność zarządu cywilnego przejawiała się w istnieniu systemu własnych organów centralnych i terytorialnych oraz polskiej obsadzie personalnej większości urzędów. W nich to decyzje były podejmowane kolegialnie, większością głosów. Podobnie funkcjonowały organy zarządu terytorialnego, wspierane przez instytucje samorządowe nieznane w Rosji do 1864 roku. Wobec tak istotnych różnic w latach 1864-1865 narzucono ściślejszą kontrolę nad funkcjonowaniem władz cywilnych Królestwa Polskiego. Przeprowadzono wówczas częściową reorganizację wybranych organów centralnych i obsadzono kluczowe stanowiska w administracji Rosjanami. Okres najbardziej intensywnych reform przypadł na lata 1866-1869. Likwidacji uległa wówczas większość naczelnych władz cywilnych, a poszczególne dziedziny zarządu administracyjnego poddano zwierzchnictwu właściwych ministrów w Petersburgu. Wprowadzono nowy podział terytorialny kraju i wzorowaną na rosyjskiej organizację władz terytorialnych. Końcowy etap to lata 1870-1876, kiedy zniesiono ostatnie instytucje i organy świadczące o odrębności Królestwa Polskiego od Rosji.

Dodatkowym pogorszeniem sytuacji, wpisującym się w politykę caratu, był upadek Powstania Styczniowego, który spowodował narzucenie na Polaków wielu zakazów i nakazów administracyjno-policyjnych oraz politycznych. Jednym z takich działań była reforma administracyjna i powołanie samorządu opartego na wzorach rosyjskich. W administracji na szczeblu guberni i powiatów polskich urzędników zastąpiono ludźmi sprowadzonymi z Rosji. Do administracji wprowadzono jako język urzędowy rosyjski co miało przyczynić się do realizacji polityki rusyfikacyjnej oraz unifikacyjnej. Dodatkowy wpływ na wzrost biurokracji miał rozwój społeczno-gospodarczy. Była ona dotkliwa, gdyż ingerowała we wszystkie przejawy życia społeczno-publicznego. W wyniku reformy uwłaszczeniowej chłopci mogli korzystać z samorządu w postaci gmin i sołectw. Był on jednak uzależniony od urzędników powiatowych, pozbawiony udziału ludności najbiedniejszej, gdzie z reguły stanowiska wójtów i sołtysów powierzano zamożnym chłopom. Samorząd ten pomimo tych uwarunkowań miał szereg istotnych uprawnień dla rozwoju gminy lub wsi choćby w zakresie spraw dotyczących szkolnictwa czy podatków.

Ukazem z 19/31 grudnia 1866 roku została wprowadzona w Królestwie Polskim z dniem 1/13 stycznia 1867 roku nowa, wzorowana na rosyjskiej, ustawa o zarządzie gubernialnym i powiatowym. Zniosła ona nie tylko dotychczasowy podział terytorialny kraju, ale także zmieniła organizację pośrednich władz cywilnych, dostosowując ją do modelu administracji terytorialnej w Cesarstwie Rosyjskim. Określiła ona również w sposób szczegółowy między innymi obowiązki naczelnika powiatu, jego

pomocników oraz innych osób i urzędów pozostających pod jego nadzorem, a także porządek załatwiania spraw w urzędzie powiatowym i zadania jego kancelarii.

Zgodnie z tym ukazem zarząd powiatem nowoaleksandryjskim został przekazany jego naczelnikowi i kierowanemu przez niego urzędowi powiatowemu, który znajdował się pod bezpośrednim zwierzchnictwem gubernatora lubelskiego i Rządu Gubernialnego. Prawo nominacji na stanowisko naczelnika powiatu do 1874 roku miał namiestnik Królestwa Polskiego, który uzgadniał kandydaturę danej osoby z carem i ministrem spraw wewnętrznych. Od 1874 roku prawo to przeszło na generała-gubernatora warszawskiego. Naczelnik powiatu zarządzał bezpośrednio powierzonym mu powiatem i wchodzącymi w jego skład miastami (jeśli takowe były) osadami miejskimi, gminami, folwarkami i gruntami. Sprawował on również nadzór nad odpowiednim i szybkim załatwieniem interesantów zarówno w samym urzędzie powiatowym, jaki i innych podległych mu urzędach, a także nad działaniami podwładnych mu urzędników i oficjalistów.

Na terenie powierzonego mu obszaru czuwał także nad ścisłym wykonywaniem: wiernopoddańczych obowiązków, praw i rozporządzeń Rządu Gubernialnego, postanowień dotyczących zarządów gminnych i gromadzkich, nad zachowaniem ogólnego porządku, bezpieczeństwa i spokoju, oraz nietykalnością praw własności. Dla potrzeb lepszego nadzoru naczelnik był zobowiązany do osobistego i jak najczęstszego objazdu nadzorowanego powiatu, jeśli nie kolidowało to z jego służbowymi obowiązkami. W trakcie tych czynności miał usuwać na ile było to możliwe wszelkie powody naruszania spokoju i porządku; przyjmować, rozpoznawać i rozwiązywać składane mu zażalenia; dokonywać rewizji magistratów, urzędów: gminnych, miejskich, leśnych, kwarantannowych, a także kas miejskich (przynajmniej 3 razy w roku), więzień i aresztów oraz szpitali, czuwając nad zachowaniem w tych zakładach odpowiednich warunków higienicznych. W przypadku zaistnienia nieporządków w powiecie naczelnik, jeśli uznał to za konieczne, miał prawo podjąć wszelkie działania za pośrednictwem podległej mu Straży Ziemskiej, w celu ich likwidacji. Jeśli jednak okazałoby się, że podjęte działania były niewystarczające to, dla potrzeb ochrony wewnętrznego bezpieczeństwa i przywrócenia porządku, mógł zażądać pomocy wojskowej od najbliższego garnizonu.

Do pomocy naczelnika powiatu w zarządzie powiatem ustanowiono dwa stanowiska pomocników do czynności administracyjnych oraz policyjnych. W przypadku choroby, urlopu, śmierci, a także wobec opuszczenia urzędu przez naczelnika ze względu na sprawy służbowe jeden z jego pomocników, na mocy decyzji gubernatora, zastępował go w codziennych obowiązkach służbowych. Pomocnik naczelnika powiatu do czynności administracyjnych mógł być oddelegowany np. do rewizji kas miejskich lub innych czynności zarządu tylko wówczas, kiedy naczelnik powiatu nie mógł dopełnić osobiście tych obowiązków.

Natomiast pomocnik naczelnika powiatu do czynności policyjnych był naczelnikiem Straży Ziemskiej, bezpośrednio mu podległej. Do jego obowiązków nale-

УКАЗЪ
ПРАВИТЕЛЬСТВУЮЩЕМУ СЕНАТУ.

Усмотрѣвъ, что усильному дѣйствию губернскихъ и уѣздныхъ въ Царствѣ Польскомъ управленій представляютъ какъ единично, тѣмже предѣломъ предоставленной имъ власти, такъ и чрезвычайной сложности и обременительности переписи, Мы признаемъ необходимымъ, въ виду жѣртъ, предпринятыхъ Намъ для благоустройства сего края, преобразовать и эти учреждения, съ усиленіемъ самостоятельности и отвѣтственности какъ начальствующихъ въ губернскихъ и уѣздахъ лицъ, такъ и коллегіальныхъ въ оныхъ управленіяхъ, и съ возможными упрощеніемъ порядка ихъ дѣлопроизводства.

При этомъ Мы напередъ вознамѣрили, для облегченія дѣятельности означенныхъ властей и управленій, уменьшить число губерній и уѣздовъ въ Царствѣ, и для сего установить вообщемъ дѣлѣмъ ономъ, а въ частности существующихъ тамъ разнообразныхъ учрежденій мѣстной неслучайной власти, устроить въ городахъ и уѣздахъ Земскую Страну, состоящую изъ непосредственно разпоряженій губернскихъ и уѣздныхъ Начальствъ.

Видѣвъ съ тѣмъ, Мы признаемъ во вѣроятіи, что съ расширеніемъ круга дѣятельности губернскихъ и уѣздныхъ властей не представляется надобности въ дѣла по страшной части сосредоточивать, какъ было доселѣ, въ одной центральной страшной управленіи въ Варшавѣ, и что для болѣе скорого и вѣрнѣшаго веденія сихъ дѣлъ, раздѣленіе оныхъ должно, въ соответственныхъ предѣлахъ, быть представлено непосредственно коллегіальными учрежденіями въ губернскихъ и уѣздахъ.

Разработку всѣхъ частей сего многосторонняго дѣла Мы возложили на особую въ Варшавѣ Комиссію, и омерѣили ей составить предположенія о новомъ устройствѣ, и о возможности Намъ измѣнить губернскихъ и уѣздныхъ управленій въ Царствѣ Польскомъ.

Уверенны на таковыхъ основаніяхъ составленіе и Кодексами по дѣламъ Царства Польскаго разпоряженіе: Положеніе о губернскихъ и уѣздныхъ управленіяхъ въ губернскихъ Царствѣ и слѣдующе къ оному; Положеніе о Земской Странѣ; Положеніе объ управленіи тѣмже страшною, и штатъ губернскихъ и уѣздныхъ

УКАЗ
ДО РЪДЪДЪЩЕГО СЕНАТУ.

Знавъ, что skutecznemu działaniu Zarządów Gubernjalnych i Powiatowych w Królestwie Polskim, stoi na przeszkodzie zbyt ograniczony zakres ich władzy, utępnienie zbyt skomplikowane i ciągłości dotychczasowej korespondencji, umaliliśmy za konieczne, w liczbie środków, ku zapewnieniu dobrobytu temu krajowi przez Nas przedsięwziętych, zreorganizować i te władze, powiększeniem samodzielności i odpowiedzialności tak Naczelników Gubernji i Powiatów, jak również kolegjalnych we władzach tych zarządów, z możliwim uproszczeniem sposobu załatwiania interesów.

Obok tego, rozczuliśmy za korzystne, dla ułatwienia działalności wspomnianych władz i zarządów, powiększyć liczbę Gubernji i Powiatów w Królestwie i w tym celu ustanowić nowy podział tego, a w miejscach istniejących tam rozmaitych zarządów miejscowej policy wykonać, ustanowić po miastach i powiatach Straż Ziemską, pod bezpośrednim kierunkiem Władz Gubernjalnych i Powiatowych zastającą.

Zarazem wzięliśmy na uwagę, że z rozszerzeniem zakresu działalności Władz Gubernjalnych i Powiatowych, nie zachodzi potrzeba koncentrowania wszystkich interesów, instytucji ubezpieczeń dotyczących, jak to było dotąd, w jednej Centralnej Dyrekcji Ubezpieczeń w Warszawie i że dla spieszniejszego i bardziej właściwego prowadzenia tych interesów, dyscyplinowanie onych powinno być, w odpowiednim zakresie pozostawione bezpośrednio Kolegjalnym Zarządom w Guberniach i Powiatach.

Opracowanie w wszystkich części tego wielostronnego zadania, złożone przez Nas została oddzielna Komisja w Warszawie, której zleciłmy ubedyć, za wskazanych przez Nas zasadach, projekt nowej organizacji Zarządów Gubernjalnych i Powiatowych w Królestwie Polskim.

Zatwierdzamy ubedyć na powyższych zasadach i w Komitecie do spraw Królestwa Polskiego rozpoznane: Ustawę o Zarządzie Gubernjalnym i Powiatowym w Guberniach Królestwa i w związku z tą samą będące: Ustawę o Straży Ziemskiej; Ustawę o Zarządzie interesami dotyczącymi ubezpieczenia, a także etaty Zarządów Gubernjal-

уравлений, а также Земской Страны, — Мы преобразовываем оные въ Правительствующій Сенатъ, и амѣтѣ съ тѣмъ повелѣваемъ:

1. Означенное Положеніе и штатъ внести въ дѣлѣмъ съ 1 (13) Января 1867 года, и амѣтѣ съ тѣмъ отмѣнить существованіе законоположенія и разпоряженія, несогласнаго съ сими новыми постановленіями.

2. Разпоряженія по веденію въ дѣлѣмъ разноименныхъ Положеній, которыя, амѣтѣ съ слѣдующими къ онымъ штатомъ должны быть немедленно внесены въ Дневникъ Законовъ, возложить на Намъ изъ Царствѣ Намѣстника и поддѣланы вѣдомства по принадлежности; Учредительному же въ Царствѣ Комитету предоставить разрѣшить всѣ сомнѣнія, мѣстнаго характера при введеніи сихъ постановленій въ дѣлѣмъ, и издавать въ развѣтѣ оныхъ нужные правила и инструкціи.

Правительствующій Сенатъ не оставяетъ учинять, къ исполненію сего Указа Намъ, вѣдомствъ разпоряженія.

На подлинномъ Собственною Его Императорскаго Величества рукою подписано:

„АЛЕКСАНДРЪ“.

Въ С.-Петербургѣ,
19 (31) Декабря 1866 года.

ныхъ и Powiatowych, oraz Straży Ziemskiej, przesyłamy takowe Rządzącemu Senatowi i zarazem rozkazujemy:

1. Wpisaną Ustawę i Etaty wprowadzić w wykonanie z dniem 1 (13) Stycznia 1867 r., i jednocześnie uchylić wszelkie prawa i przepisy niezgodzące się z temi nowymi urządzeniami.

2. Wydanie zarządzeń dla wprowadzenia w wykonanie wyżej wymienionych Ustaw, które razem z dołączeniem do nich etatami, mają być niezwłocznie zamieszczone w Dzienniku Praw, poruczyć NAKAZEM Namiestnikowi w Królestwie i Władcom w Królestwie, w czym to do której należy, Komitetowi zaś Urządzającemu w Królestwie pozostawić prawo rozstrzygnięcia wszelkich wątpliwości wyniknąć mogących przy wprowadzeniu w wykonanie tych postanowień i wydania w rozwiągnięciu takowych potrzebnych przepisów i instrukcyj.

Senat Rządzący nie zaniedba wydać ku wykonaniu niniejszego NAKAZU Ukazu stosownie rozporządzenia.

Na oryginalne własną Jego Cesarskiej Mości ręką podpisano:

„АЛЕКСАНДРЪ“.

w St. Petersburgu,
19 (31) Grudnia 1866 r.

Центр-Варшавскихъ дѣламъ Учредительнаго Комитета,
(подписалъ) Я. Соловьевъ.

Za zgodność

Dyrektor Główny Prezydujący
Komisji Rządowej Sprawiedliwości, #wawski.

Dyrektor Kancelaryi, Wł. Holcwicki.

Pierwsze strony ukazu z 19/31 grudnia 1866 roku w języku rosyjskim i polskim z informacją o jego wprowadzeniu w dniu 1/13 stycznia 1867 roku, Dziennik Praw, t. 66, Warszawa 1866.

- IV. *Радамская губернія* (губ. гор. Радомъ) дѣлится на уѣзды:
1. Радомскій, съ уѣзднымъ управленіемъ въ Радомъ;
 2. Козеницкій, уѣздный городъ Козеницы;
 3. Илжецкій, уѣздный городъ Илжа;
 4. Опатовскій, уѣздный городъ Опатовъ;
 5. Сандомврскій, уѣздный городъ Сандомръ;
 6. Опоченскій, уѣздный городъ Опочна;
 7. Конскій, уѣздный городъ Конскъ.
- V. *Кѣлецкая губернія* (губ. гор. Кѣльцы) дѣлится на уѣзды:
1. Кѣлецкій, съ уѣзднымъ управленіемъ въ Кѣльцахъ;
 2. Андреевскій, уѣздный городъ Андреевъ;
 3. Влощовскій, уѣздный городъ Влощова;
 4. Олькушскій, уѣздный городъ Олькушъ;
 5. Мѣховскій, уѣздный городъ Мѣховъ;
 6. Пинчовскій, уѣздный городъ Пинчовъ;
 7. Стопницкій, уѣздный городъ Стопница.
- VI. *Люблинская губернія* (губ. гор. Люблинъ) дѣлится на уѣзды:
1. Люблинскій, съ уѣзднымъ управленіемъ въ Люблинъ;
 2. Любартовскій, уѣздный городъ Любартовъ;
 3. Ново-Александрійскій, съ уѣзднымъ управленіемъ въ Новой Александріи;
 4. Яновскій, уѣздный городъ Яновъ;
 5. Бѣлгорайскій, уѣздный городъ Бѣлгорай;
 6. Замостскій, уѣздный городъ Замостье;
 7. Красноставскій, уѣздный городъ Красноставъ;
 8. Холмскій, уѣздный городъ Холмъ;
 9. Грубешовскій, уѣздный городъ Грубешовъ;
 10. Томашовскій, уѣздный городъ Томашовъ;
- VII. *Сѣдлецкая губернія* (губ. гор. Сѣдлецъ) дѣлится на уѣзды:
1. Сѣдлецкій, съ уѣзднымъ управленіемъ въ Сѣдлецъ;
 2. Венгровскій, уѣздный городъ Венгровъ;
 3. Соколовскій, уѣздный городъ Соколовъ;
 4. Константиновскій, уѣздный городъ Яновъ;
 5. Бѣльскій, уѣздный городъ Бѣла;
 6. Влодавскій, уѣздный городъ Влодава;
 7. Радянскій, уѣздный городъ Радинъ;
 8. Луковскій, уѣздный городъ Луковъ;
 9. Гарволинскій, уѣздный городъ Гарволинъ.
- VIII. *Плоцкая губернія* (губ. гор. Плоцкъ) дѣлится на уѣзды:
1. Плоцкій, съ уѣзднымъ управленіемъ въ Плоцкъ;
 2. Липновскій, уѣздный городъ Липно;
 3. Рыпинскій, уѣздный городъ Рыпинъ.

Fragment ukazu z 19/31 grudnia 1866 roku w języku rosyjskim, dotyczący podziału administracyjnego Królestwa Polskiego. Pod nr VI. 1-10 wymieniono podział Guberni Lubelskiej na poszczególne powiaty. Informacje o powiecie Nowo-Aleksandryjskim podano pod nr VI. 3, *Dziennik Praw*, t. 66, Warszawa 1866.

zało przynajmniej raz na miesiąc objechać wszystkie rewiry zajmowane przez powierzoną mu komendę, odbywać przeglądy jej ludzi, kierować ich czynnościami i sprawdzać je oraz zawiadywać sprawami gospodarczymi odnoszącymi się do ich umundurowania, wydawania płac i żywności. Pomocnik ten kierował na prawach policmajstra powiatu obowiązkami wykonawczo-policyjnymi w mieście powiatowym i powiecie. Przez pomocnika do czynności wojskowo-policyjnych i powierzonego mu zwierzchnictwa nad Strażą Ziemską wykonywane były wszystkie działania policyjne w powiecie. Pomocnik ten według uznania naczelnika powiatu mógł być w każdym czasie oddelegowany na teren powiatu w celu wykonania powierzonych mu poleceń, a szczególnie odnoszących się do spraw policyjnych. Ten sam pomocnik nadzorował też księgi ludności prowadzone w magistratach, gminach powiatu i porównywał je z księgami akt stanu cywilnego wyznań chrześcijańskich i niechrześcijańskich.

Odrębnymi zagadnieniami omawianego ukazu były te dotyczące funkcjonowania urzędu powiatowego, porządku załatwiania w nim odpowiednich spraw, jego kancelarii oraz innych urzędów podległych naczelnikowi powiatu. W zakresie swoich obowiązków działał on samodzielnie lub poprzez Kolegium Urzędu Powiatowego. Organ ten będący pod zwierzchnictwem naczelnika składał się z dwóch jego pomocników, lekarza i budowniczego (inżyniera) powiatu. Pomocnicy naczelnika powiatu uczestniczyli w posiedzeniach we wszystkich sprawach podlegających decyzji kolegialnej urzędu powiatowego. Inni zaś członkowie uczestniczyli tylko w sprawach dotyczących ich oddziałów, mając co do nich prawo głosu. W kwestiach budowlanych, drogowych, ubezpieczeniowych i weterynaryjnych wzywani byli na posiedzenie kolegium z prawem głosu radcy ubezpieczeń, członkowie komitetów drogowych i weterynarze powiatowi.

W przypadku choroby lub nieobecności naczelnika powiatu Kolegium Urzędu Powiatowego przewodniczył jeden z jego pomocników z upoważnienia gubernatora. W tym czasie jeden z referentów lub starszych urzędników tego urzędu, wyznaczony przez gubernatora, uczestniczył w naradach kolegialnych z prawami członka. Pomocnik naczelnika zastępując swojego zwierzchnika, podczas jego nieobecności nie mógł wydawać ostatecznych rozporządzeń w sprawach szczególnej wagi dotyczących: mianowania, uwalniania oraz nakładania kar na podwładne mu osoby; decydowania o sprawach rozstrzyganych na kolegium, kiedy dochodziło w trakcie ich rozpoznawania do różnicy zdań między członkami kolegium; rozporządzeń uchylających wcześniejsze postanowienia naczelnika powiatu w temacie tej samej sprawy, wszelkich zarządzeń, które jego zwierzchnik polecił pozostawić do swojej osobistej decyzji. We wszystkich wymienionych sprawach pomocnik naczelnika musiał oczekiwać na jego powrót i decyzję. Natomiast w sytuacjach nadzwyczajnych nie cierpiących zwłoki pomocnik zastępujący naczelnika mógł poddać pod decyzję Kolegium Urzędu Powiatowego powyższe sprawy, z wyłączeniem tych, które pozostawały do osobistej decyzji naczelnika powiatu.

Kolegialnemu rozpoznaniu i załatwieniu spraw w urzędzie powiatowym podlegało między innymi: przyjmowanie przysięgi wiernopoddańczej od cudzoziemców, jak i zażaleń od osób prywatnych oraz władz rządowych z powodu niepoprawnych działań urzędników powiatowych niższego i wyższego szczebla; wymierzenie winnym zaniedbań kary administracyjnej lub oddanie ich sprawy do rozpatrzenia przez sąd, rozpoznawanie tych wyroków sądowych, wyciągania wobec nich konsekwencji służbowych (zawieszenie w pełnieniu obowiązków, wydalenie ze służby, przeniesienie na niższe stanowisko), a także wymierzenie kary za wykryte uchybienia. Innym rodzajem spraw były te dotyczące: wynajęcia pomieszczeń lub zakupu sprzętu biurowego na potrzeby urzędu powiatowego oraz podległych mu jednostek, wynajmu pomieszczeń na lazarety wojskowe lub areszty, opublikowania poświadczenia stanu kas okręgowych, sporządzania projektów etatów, dochodów i wydatków miast (jeśli takowe były) i instytucji pozostających pod opieką Rządu Gubernialnego; sprawdzania, układania i zatwierdzania rozpisów oraz rozkładów dotyczących poborów podatków skarbowych i gruntowych, gminnych opłat, składki transportowej, kwaterunkowej, od ubezpieczeń, rozkładu powinności szarwarkowej w naturze, a także rozkładu opłat na utrzymanie gmin żydowskich; wypłaty różnego rodzaju wynagrodzeń, wsparć, kosztów podróży, diet urzędniczych, nagród za ratowanie ginących, ujęcie włóczęgów oraz tępienie dzikich zwierząt; ubezpieczeń, podatków, a także rozłożenia płatności podatków na raty czy ulg w postaci umorzenia podatków skarbowych oraz rozmaitych składek: ubezpieczeniowej, szarwarkowej, transportowej, kwaterunkowej oraz różnego rodzaju kar niewłaściwie nałożonych lub niemożliwych do odzyskania. Kolegium Urzędu Powiatowego zajmowało się także: rachunkami z różnorodnych oddziałów administracji powiatu, przeprowadzaniem licytacji na budowę, dostawę lub dzierżawę oraz ostatecznym zatwierdzeniem licytacji na wydzierżawienie własności i dochodów miejskich, roboty melioracyjne i szarwarkowe, dostawy dla więźniów; naprawą, zakupem i sprzedażą narzędzi drogowych oraz dostawą odzieży dla wojska; zakupem żywności i odzieży dla więźniów, wszelkimi sprawami dotyczącymi reperacji i budowy w miastach, lasach miejskich, na drogach II rzędu, w zabudowaniach wojskowo-skarbowych, w więzieniach, restauracją i wznoszeniem budowli kościelnych wszystkich wyznań, protokołami zdawczo-odbiorczymi i rachunkami dotyczącymi podjętych robót; wydawało pozwolenie na pozyskanie materiałów budowlanych z lasu miejskiego na powyższe prace remontowe, a także decyzje na rozbiórkę zniszczonych i zagrażających życiu budowli. Kolegium wymierzało także kary za niewykonanie lub nieprzestrzeganie przepisów administracyjnych, wydanych przez urząd powiatowy w zakresie jego praw administracyjnych; pociągało do odpowiedzialności prawnej winnych przekroczenia przepisów policyjnych, lekarsko-weterynaryjnych, budowniczych, ogniowych i ogólnych. Dodatkowo, poza wytyczonym rodzajem spraw, Kolegium Urzędu Powiatowego rozpatrywało również wszystkie inne, które Rząd Gubernialny lub naczelnik powiatu uznał za istotne przedstawić do jego oceny.

Sprawy rozpatrywane przez kolegium były podejmowane większością głosów. W przypadku równowagi głos naczelnika powiatu był rozstrzygający. Natomiast jeśli ktoś z członków nie podzielał decyzji kolegium, miał 3 dni po podpisaniu protokołu na wyrażenie swojego zdania odrębnego. W przeciwnym razie odpowiadał za decyzję kolegium na równi z pozostałymi jego członkami. Miał jednak możliwość przedstawienia swojego odrębnego zdania w ciągu 7 dni do gubernatora. W sprawach ważnych lub związanych z interesem pieniężnym sporządzano na kolegium krótkie decyzje protokolarne. W innych wypadkach jego postanowienia spisywano w postaci krótkich rezolucji, podpisywanych przez członków kolegium. Uwierzytelniona decyzja urzędu powiatowego mogła być jednie zmieniona lub uchylona przez Rząd Gubernialny. Po zatwierdzeniu była ogłaszana najpóźniej w ciągu 7 dni po jej podpisaniu i niezwłocznie wprowadzano ją w życie. Wszelkie zażalenia na decyzję urzędu powiatowego mogły być wnoszone do Rządu Gubernialnego w ciągu miesiąca po ich ogłoszeniu.

Na podstawie wspomnianej ustawy obsada urzędu powiatowego składała się z: naczelnika powiatu, pomocnika naczelnika do czynności policyjnych, pomocnika naczelnika do czynności administracyjno-gospodarczych, 4 referentów (do spraw: policyjnych, miejskich, skarbowych i ubezpieczeń), sekwestratora, sekretarza, archiwisty będącego zarazem dziennikarzem i ekspedytorem, budowniczego – inżynier powiatowy, lekarza powiatowego, felczera, urzędników do pisma i pisarzy najemnych.

Do wykonywania czynności kancelaryjnych urzędu powiatowego powołane było biuro składające się z referentów i innych osób. Liczba pracujących w nich kancelistów była uzależniona od potrzeb i przewidzianych na ich etaty funduszy. Mogli być oni mianowani przez Rząd Gubernialny, ale także przyjęci bez nadania im praw służby. Przy urzędzie powiatowym przebywali, jeśli zachodziła taka potrzeba, nadetatowi kandydaci na posady policyjne i aplikanci. Biuro urzędu powiatowego składało się z 3 oddziałów: ogólnego, ekonomiczno-administracyjnego i wojskowo-policyjnego. Oddziałem ogólnym zarządzał sekretarz urzędu powiatowego, drugim pomocnik naczelnika do czynności administracyjnych, a trzecim pomocnik naczelnika do czynności policyjnych. W oddziale ogólnym załatwiane były sprawy dotyczące ogólnego zarządu: ogłaszania praw, nominowania, uwalniania, pociągania do odpowiedzialności urzędników; zmian granic powiatu, środków wyżywienia ludności, sprawozdań rocznych i statystycznych, zadośćuczynienia żądaniom władz sądowych i pocztowych oraz spraw zarządu gminnego. Oddział ekonomiczno-administracyjny zajmował się: sprawami administracyjnymi i gospodarczymi powiatu, a więc przemysłem, handlem i rzemiosłem; sprawami zarządu miejskiego i wymierzaniem kar z tytułu administracji lasami miejskimi; kwestiami ubezpieczeniowymi, skarbowymi, drogowymi; wymierzaniem kar za przekroczenie przepisów dotyczących wyrobu i sprzedaży wódki, wydawaniem konsensów na przemysł, handel i rzemiosła. Natomiast oddział wojskowo-policyjny załatwiał sprawy dotyczące: dostarczenia wojsku podwodów, kwater itp., urlopowania wojskowych niższych stopni i powołania ich do

służby, udzielenia wsparcia dymisjonowanym wojskowym niższych stopni, a także ich żonom i dzieciom; wszystkich czynności sekretnych, spraw policyjnych zarówno policji ogólnej, jak i gospodarczej; prowadzenia ksiąg ludności; zarządu więzieniami i pomieszczeniami aresztantów; spraw lekarsko-policyjnych, celnych i granicznych.

Sprawy administracyjne o których decydował naczelnik powiatu były załatwiane w dwojaki sposób. W sprawach ważniejszych przez rezolucję przygotowaną w formie spisane projektu w oryginale, albo bezpośrednio przez podpisanie przygotowanej od naczelnika powiatu korespondencji. Z kolei pomocnicy naczelnika, każdy ze swojego oddziału, mieli bliższy nadzór nad należywym i skutecznym załatwianiem sprawy. Dodatkowo pomocnik do czynności administracyjnych miał nadzór nad należywym prowadzeniem i utrzymaniem dziennika ekspedytury i archiwum oraz czuwał nad całą kancelarią urzędu. W czasie objazdów pomocnika do czynności policyjnych starszy referent sprawował jego obowiązki związane z załatwianiem czynności policyjnych pod bezpośrednim nadzorem naczelnika. Z jego upoważnienia referent ten mógł podpisywać korespondencję do właściwych władz. Szczegółowy opis czynności urzędu powiatowego i porządku załatwienia czynności w możliwie najprostszy sposób był opracowywany przez Komitet Urzędujący.

Urząd powiatowy miał własne archiwum przeznaczone do gromadzenia akt spraw załatwionych, prowadzone przez archiwistę, który pełnił również funkcje dziennikarza i ekspozytora. Dodatkowo przy urzędzie powiatowym znajdował się sekwestrator, urzędnik zajmujący majątek na poczet niezapłaconych podatków, składek, kar i innych opłat lub w sytuacjach ostatecznych sprzedający na licytacjach zajęte mienie. Prowadził on dział sekwestratorski samodzielnie lecz nie zawsze urzędował w siedzibie urzędu powiatowego. Kolejnym stanowiskiem był lekarz sprawujący nadzór lekarski w powiecie. Czuwał on także nad załatwianymi w biurze urzędu powiatowego sprawami lekarskimi i przedstawiał je na posiedzeniu Kolegium Urzędu Powiatowego. Przy urzędzie powiatowym pozostawał też budowniczy (inżynier) powiatu, który zajmował się ogólnym nadzorem nad sprawami budowlanymi i drogowymi w powiecie oraz uczestniczył z prawem głosu odnośnie tych spraw na posiedzeniu kolegium. Dodatkowymi organami działającymi przy urzędzie powiatowym był Komitet Czuwający oraz czasowa Komisja Konspiracyjna, działająca na mocy rozporządzenia Rządu Gubernialnego.

Wszystkie osoby pracujące w urzędzie powiatowym odpowiadały osobiście i własnym majątkiem za popełnione: nadużycia, nieporządki, beczynność, przekraczanie własnych kompetencji oraz nieprzestrzeganie wydanych praw i rozporządzeń. Liczba osób zarządu powiatowego, klasy ich urzędów i wysokości płac określone były w odrębnych załącznikach do ustawy. Urzędnicy zarządu powiatowego byli mianowani i zwalniani w zależności od posiadanej klasy urzędniczej przez namiestnika Królestwa Polskiego, dyrektorów głównych lub gubernatora.

Bardzo ciekawym uzupełnieniem informacji o powiecie puławskim jest jego opis, opublikowany w *Słowniku geograficznym Królestwa Polskiego i innych krajów*



De Notulicis Urzędnic
Wójta Gminy Nowa Aleksandrya
9/21 Czerwca
roku 1860

Przedemną Wójta Gminy Nowa Aleksandrya
zawsta się Anna Rodzochowa Sadur.
Uda się Łopia z 1^o wolo Rodzuch. 2^o Tarachowa
spadkobierczyni co do pozostałego mając-
ku niemotownego zważeni Włostowic-
cach po Bartłomieju i Katarzynie Ro-
dzuchach - rełore dobromolnie ugodzili.
Kij się i pro dopetnioniu Kłobaz i sicuti
ze obrachunkowania z Łopia Tarachowa
majątek do rące Anni Sadurkiej
miałby uależności spadkowej i okroci
Rs: 7000. do wyraznie Rub. 50. i sicuti
Kap: przedwieszot - rełora uobowowry
do 1000. i sicuti w tym celu
pewności Tarachowa. Wskazy i sicuti
nie już nadal rozchodzą do sicuti pro-
teuspi zlykutu spadku pro Rodzuchach,
puchadkie mogący i sicuti odnowad tego
i sicuti w tym celu pro sicuti

Przedemną Anna Sadurka XX
Włostowic Łopia Tarachowa XX
Franciszek Włostowic
Wójta Gminy Nowa Aleksandrya
B. Włostowic



Dokument wydany 9/21 czerwca 1860 roku przez wójta gminy Nowa Aleksandrya dla rodziny Rodzochów z Włostowic. Na pieczęci uwierzytelniającej widnieje napis: WÓJT GMINY N: ALEXANDRYA – POWIAT LUBELSKI.



Dobrowolna Uгода

Drziano sie w Wsi Włostowicach Gminii Nowej Aleksandryi
okregu Kazimierskim Powiatu i Gubernii Lubelskiej.
Dnia 13. października 1861. roku. —
13.

s.p. Adam Jasiuch posiadajac dom drewniany z zabudowaniami
ogrodem na mocy prawa Ekspirytornego byłych dziedzicow
szlachek Gostowskich, Dom ten bry między domem antoniego
Furaska szlachek, i domem Jana Kotwa drugi strony, parcel od drogi
Kazimierskiej, Sktyle ogrod do drogi między polem szlachek —
23.

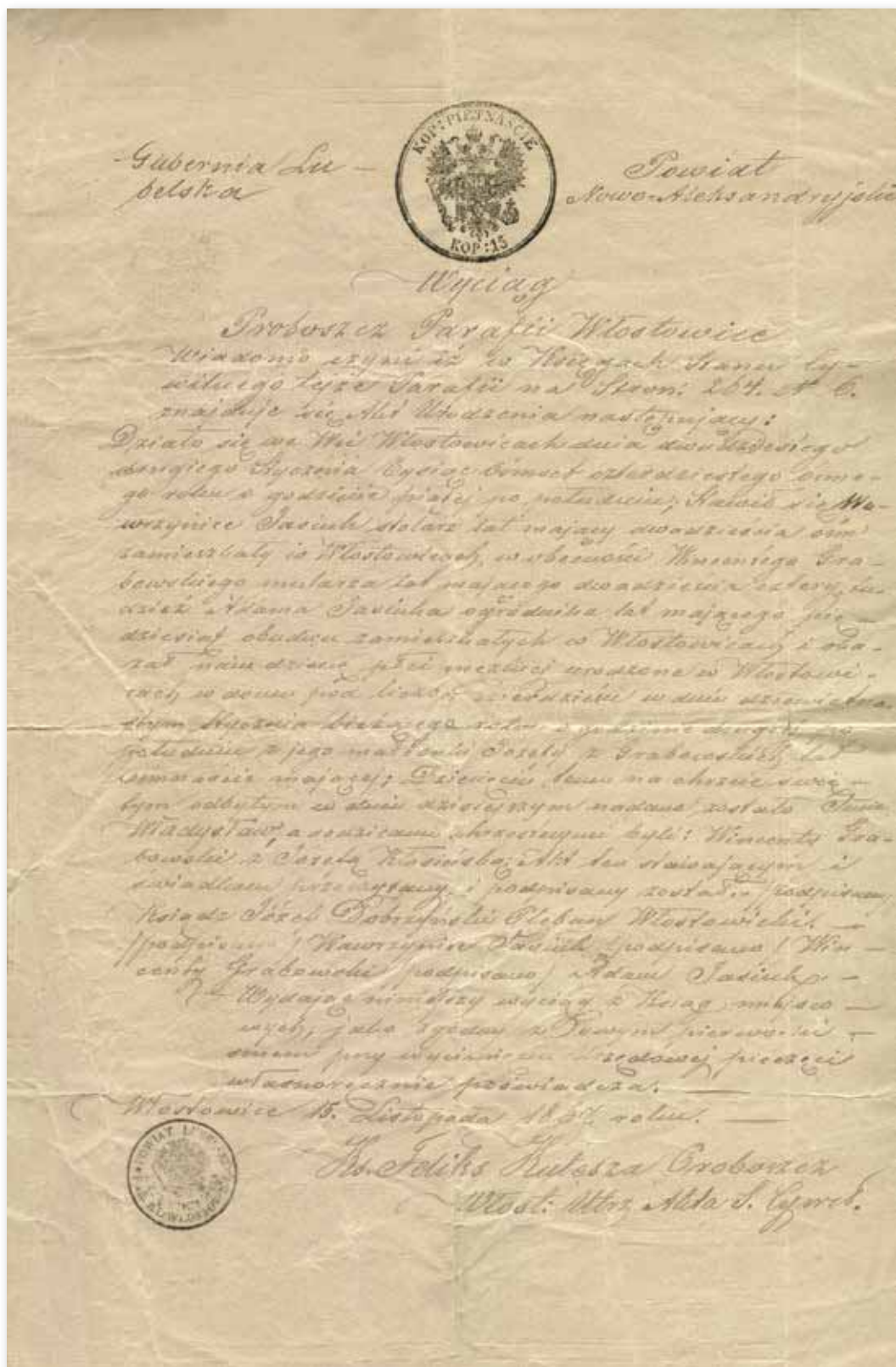
Gdy po ogólnym zebrawciu Szlachetow niniey wymienionych
i Obiecy mata uradzili aby wspomnieni idenci szlachetow
te realnosci nabyt, przywotawszy taktatorow niniey wymienio-
nych, ktory te realnosci opracowali R. S. 150, kryli z p. 1000.
wycarzni tyzisc, proen idnego wmiobczonosi Franciszka Jasiuch —
33.

Gdy sie wszyscy szlachetowowi mata zgodzili. Wawramie Jasiuch
syn sp. Adama i Kofija namigdalow Jasiuchow kupujac wspomnio-
ne realnosci na wiecna prawo nabytici obowiazani sie stosownie
do ugody R. S. 150 kryli z p. 1000 wycarzni tyzisc matychamiast
Wylizycy. —
43.

s.p. Adam Jasiuch i Kofija namigdalow Jasiuchowa zyciaca sptodri.
Dzicci, Synowii Szymona, Wawramia, Walsztuyo, Stanislawo, Fran-
iszka, Luczki, Franciszka Grabowicza, Juliana Koroniszka, Szawo-
limo Dyta, Wawramiucy Dwych mszow, Walsztuyo Grabowiczego
Adama Koroniszkiego, Stanislawo Dyta, Wawramiucy niniey-
podpisali sie szlachetowowi rodbioru Drziatu swiyo po R. S. 15.
kryli po z p. 100. wycarzni sto, Sktowych Kwisztura Wawramia
Jasiuch rodbionu ni porostawiajac nic ze wspomnionoy

Pierwsza strona dobrowolnej ugody zawartej we Włostowicach 13 października 1861 roku.

Na początku dokumentu podane są informacje o wsi Włostowice należącej do gminy Nowa Aleksandria okręgu Kazimierskiego, znajdującego się w powiecie i guberni lubelskiej.



Wyciąg z ksiąg Stanu Cywilnego parafii włostowickiej dotyczący aktu chrztu (22 stycznia 1848 roku) Władysława syna Wawrzyńca Jasiuka i Józefy z Grabowskich urodzonego 19 stycznia 1848 roku. Dokument został sporządzony przez proboszcza tej parafii ks. Feliksa Kuleszę 15 listopada 1867 roku. W nagłówku informacje o położeniu wsi Włostowice w powiecie Nowo-Aleksandryjskim Guberni Lubelskiej.

słowiańskich (pod red. B. Chlebowskiego i W. Walewskiego, t. IX, Warszawa 1888, s. 290-292). Dzięki jego redaktorowi Bronisławowi Chlebowskiemu, ówczesnemu mieszkańcowi Królestwa Polskiego, możemy zapoznać się z szeregiem interesujących informacji o omawianym powiecie, po blisko 20 latach jego funkcjonowania. Aby każdy z Czytelników mógł zapoznać się z nimi samodzielnie, cytuję za autorem wspomniany opis powiatu puławskiego z 1888 roku, z zachowaniem dawnej pisowni i z rozszerzeniem niektórych skrótów oraz stosownym do nich komentarzem, umieszczonymi w nawiasach kwadratowych.

Powiat, którego centrem są Puławy, urzędowo nowo-aleksandryjskim nazwany, powstał w 1867 r. z części (17 gmin) dawnego pow. lubelskiego. Graniczy on od wschodu z lubartowskim i lubelskim, od płd. z janowskim, od zach. Wisła oddziela go od pow. iłżeckiego i kozienickiego, a od płn. z garwolińskim i częścią łukowskiego; część granicy tworzy Wieprz. Obszar powiatu wynosi 30·20 [30,2] mil kwadr.; zajmuje on zach.-północny narożnik gubernii. Wyżyna lubelska dociera tu do samego koryta Wieprza (Baranów 5/8 st. n.p.m.) [5/8 stopni nad powierzchnią morza] i Wisły (między Zastowem a Puławami), opadając stromemi ścianami (Puławy 352 st.). Najwyższy taras tej wyżyny mieści się w trójkącie, którego krańcowymi punktami są: Puławy, Miłocin (st. dr. żel. nadwiśl. Nałęczów) [stacja drogi żelaznej nadwiślańskiej Nałęczów] i Kazimierz. Wzniesienia [...] dochodzą tu prawdopodobnie do 800 st. [stopni]; liczne jary poszarpały wyżynę na pasmo malowniczych wzgórz, porośniętych bujną liściastą roślinnością. Środkiem tego trójkąta płynie rzeka Bochońnica, tworząca bogatą w malownicze krajobrazy dolinę, w której mieszczą się: Nałęczów (zakład kąpielowy), Celejów, Wątwolnica i Bochońnica (przy ujściu rzeki t. n. [tegoż nazwiska – Bochońnicy] do Wisły). Lesiste stoki stromo opadającej wyżyny ku tej dość szerokiej, kilkomiłowej długości dolinie, nadają krajobrazowi charakter górskiej okolicy. Naturalnymi granicami tego centralnego tarasu na obszarze powiatu są rzeczki: Kurówka (dopływ Wisły poniżej Puław) i Chodelka (wpadająca pod Zastowem); okrążają one dwoma łukami od północy i południo-wschodu centralny taras i wprowadzają jego wody. Południową część powiatu wypełnia przeważnie dolina Wisły, która wszedłszy w obszar powiatu pod wsią Białonią, wrzyna się jakby wąską zatoką w głąb wyżyny aż pod Prawno. Przy Rybitwach, nad tą zatoką leżących, wzniesienie wyżyny sięga 622 st. n.p.m. W dalszym biegu rzeki wyżyna opada stromo ku Wiśle. Kaliszany, Piotrowin i Kamień, starożytne osady, leżą na wąskim pasku niziny nadrzecznej. Po za Kamieniem znowu dolina Wisły wrzyna się szeroką zatoką, sięgając aż pod Opole. Koryto rzeki rozszczepia się na dwie, a dalej na trzy odnogi, tworząc liczne kępy, wyspy i łąchy. Nizina nadwiślańska tworzy tu trójkąt, którego dwa boki (Kamień-Opole, Opole-Zastów) mają do 17 w. [17 wiorst] [Do 1835 roku 1 wiorsta była równa 1077 m] w linii powietrznej. Środkiem doliny przepływa rzeka Chodel, odprowadzająca wody stoków przyległego płaskowzgórze. Północna część powiatu przedstawia też rozległą nizinę, utworzoną przez złączenie się dolin Wisły i uchodzącej do niej pod Dęblinem Wieprza. Śród tej doliny leży przy zbiegu obu rzek forteca Iwanogród, a w pobliżu, o 10 w. w górę Wisły, Gołąb, miejsce pamiętnego zjazdu szlacheckiego i konfederacji w 1672 r. Pod względem geograficznym obszar powiatu jak i cała wyżyna lubelska spoczywa na formacji kredowej, której dolne piętro stanowi wapień glaukonitowy (występujący w okolicy Puław). Górne warstwy stanowią utwo-

ry trzeciorzędowe (łoes i piaski). Gleba powiatu, odpowiednio do zmiennych warunków układu powierzchni, o ile jest żyzną w dolinach nadwiślańskich, o tyle ubogą (piaszczysta przeważnie) na wyżynach. Rozległa dolina między Kamieniem, Opolem a Zastowem posiada żyzną glebę, sprzyjającą uprawie buraków cukrowych (cukrownia w Opolu) i hodowli bydła. Wąski pas wybrzeża między Zastowem a Puławami, dzięki żyznej glebie i położeniu osłoniętemu od wiatrów półn.-wschod. przez stromą ścianę wyżyny, sprzyja hodowli drzew owocowych (jabłka i śliwki głównie), których produkt splawiany bywa tak zw. [tak zwanymi] galarami do Warszawy, a obecnie przerabiany w założonej świeżo w Kazimierzu fabryce przetworów owocowych. Gleba półn. niziny uboższa, obfituje w łąki i sprzyja uprawie kartofli, ztądto w Profeskiej Wólce, między Puławami a Gołębim założono, zwiniętą obecnie, wielką fabrykę syropu i krochmalu z kartofli. Cały obszar powiatu w niedalekiej przeszłości rozpadał się na kilka wielkich posiadłości. Kolanizacja małopolska, posuwająca się doliną Wisły i dolinami jej dopływów, rozpoczęła się tu zapewne już w XIII w. i wytworzyła, jak później na Czerwonej Rusi, wielką przeważnie własność. Południową część stanowi obszar rozległych dóbr opolskich (Tarlów), środkową końskowolsko-puławskie dobra (Czartoryskich), północną Dęblin, Bobrowniki (Mniszchów). Dęblin, Puławy i Końskowola przeszły drogą konfiskaty na własność rządu; dobra opolskie rozpadły się na kilka mniejszych, lecz mimo to jeszcze rozległych kluczów. Wielka własność dotąd ma stanowczą przewagę na tym obszarze. Ztąd przemysł rolniczy rozwinął się pomyślniej niż w innych powiatach gubernii lubelskiej, a miast we właściwym, znaczeniu słowa nie ma w powiecie. Kazimierz był miastem w przeszłości; P[uławy], Końskowola, Kurów, Opole i inne miasteczka, są to właściwie wsie z targami, centra wielkich dóbr, niemające ani w przeszłości, ani obecnie cech miejskich. Zakłady przemysłowe Opola opierają się głównie na produkcji rolnej rozległych dóbr. Jest tu cukrownia z produkt[cją]. na 340,000 rs. [rubli srebrem], młyn amerykański (33,000 rs.), kaflarnia (14,000 rs.) i garbarnia (10,000 rs). Gorzelnie w Kluczkowicach i Kamieniu produkują za 25,000 rs., browary w Puławach i Kazimierzu za 70,000 rs.; garbarnia w Kazimierzu za 13,370 rs., papiernia w Rybitwach za 7,000 rs., fabryka sukna włościańs[kiego]. wyrabia za 8,000 rs. a fabr[yka]. narzędzi rolniczych w Markuszowie za 8,000 rs. We wsi Irenie istniały wielkie fabr[yki]. żelazne z prod[ukcją]. roczną do 400,000 rs., lecz pożar w 1883 r. zniszczył takowe. Czy zostały odbudowane i w ruch puszczone, niewiadomo. Z przemysłów drobnych zasługuje na uwagę: wyrób obręczy w Kazimierzu i drobne warsztaty sukienne, wyrabiające sukno grube w Końskowoli. Ogółem produkcja roczna większych zakładów wynosiła w 1886 r. 525,000 rs. Prócz tego istniało w powiecie 105 młynów wodnych i wiatraków, 7 tartaków, 15 cegielni, 2 terpentynarnie i 7 olejarni. W Garbowie prowadzi się znacznych rozmiarów gospodarstwo rybne. Ludność powiatu, która w 1867 r. wynosiła 68,874 dusz, wzrosła w 1883 r. do 96,915 (46,588 męż[czyn]., 50,327 kob[iet].). Miast w powiecie nie ma, są tylko drobne osady miejskie: Puławy, Końskowola, Kazimierz, Baranów, Opole, Wąwolnica, Józefów i osada forteczna Iwangród (Deblin). Szkół początkowych jest 20 w osad[ach]. i wsiach: Puławy, Iwangród (forteca), Baranów, Bobrowniki, Gołąb, Idalin, Kamień, Kazimierz, Klementowice, Końskowola, Kurów, Józefów, Braciejowice, Wąwolnica, Markuszów, Opole, Włostowice, Wronów, Zakrzew, Żyrzyn. Głównymi drogami komunikacyjnymi są: Wisła, stanowiąca zachodnią granicę powiatu; Wieprz, przerywnąjący część północną; kolej żel[azna]. Nadwiślańska (na przestrzeni 46

w.), mająca na obszarze trzy stacje: Iwangród, Nowo-Aleksandrya i Nałęczów. Droga bita 1 rzędu (państwowa) warszawsko-lubelska, wchodzi w obszar powiatu pod Moszczanką i przez Kurów i Garbów dąży do Lublina. Z niej wychodzą odnogi: z Moszczanki do Iwangrodu i z Kurowa na Końskowolę, Puławy, przez Wisłę do Radomia. Drogi bite gubernialne (2 rzędu) składają się z kilku kawalków drogi wzdłuż Wisły prowadzonej (Iwangród-Gołąb i około Józefowa). Pod względem kościelnym powiat stanowi dekanat tejże nazwy [a więc puławski], składający się z parafii: Baranów, Bobrowniki, Bochotnica, Garbów, Gołąb, Kazimierz (z filią Karczmiska), Klementowice, Końskowola, Kurów, Markuszów, Opole (filia Kluczkowice), Piotrowin, Rybitwy (z filiami Józefów i Prawno), Wąwolnica, Wilków, Włostowice (z filią w Puławach), Żyrzyn. Pod względem sądowym powiat dzieli się na 5 okręgów sądów gminnych: Żyrzyn, Kurów, Kazimierz, Polanówka i Opole. Pod względem administracyjnym powiat dzieli się na 19 gmin: Baranów, Celejów (urząd gminy w Strychowicach), Garbów, Godów, Gołąb, Irena, Kamień, Karczmiska, Kazimierz, Końskowola (osada miejska), Kurów, Markuszów, Nowo-Aleksandrya (Puławy), Opole, Rogów, Rybitwy, Szczekarków, Wąwolnica, Żyrzyn.

Zmiany administracyjne, reformy gospodarcze, rozwój społeczno-gospodarczy, represje popowstańcze oraz inne decyzje polityczne władz rosyjskich rzutowały na potencjał ludności i zmiany demograficzne guberni lubelskiej i jej powiatów po 1867 roku. Gubernia ta w 1868 r. posiadała 659 483 mieszkańców. Po wyjściu z kryzysu gospodarczego w rolnictwie z jakim się borykała na początku lat 80. XIX wieku, wobec szybkiego tempa rozwoju produkcji przemysłowej i przyrostu naturalnego w 1910 r. zamieszkiwało ją 1 564 552 mieszkańców. W tym samym czasie widoczny wzrost nastąpił w powiecie nowoaleksandryjskim. W 1865 r. zamieszkiwało go 64 392 osób, w 1897 roku było ich 123 548, w 1909 roku 162 467, zaś w 1913 roku liczba mieszkańców wynosiła 187 825. Przyrost ludności możemy również zaobserwować w Puławach będących siedzibą powiatu, które dopiero w 1906 roku otrzymały prawa miejskie. Były one jednym z sześciu miast guberni lubelskiej, które po 1913 roku przekroczyło liczbę 10 tys. mieszkańców. Ich ilość w Puławach wynosiła w 1897 roku 5 157, w 1909 roku 8 934, w 1910 roku 10 031, a w 1913 roku 10 176 osób. Spośród podanej liczby mieszkańców dla 1913 roku 6269 osób była to ludność żydowska. W powiecie nowoaleksandryjskim występowała również pewna grupa osadników niemieckich. W 1897 roku na 401 osad wiejskich było to 324 osadników. Drugą dużą grupę napływową stanowili Rosjanie pełniący funkcje administracyjno-policyjne i wojskowe wraz ze swoimi rodzinami. Szacuje się, że w całej guberni lubelskiej w 1872 roku było ich 12 147, w 1882 roku 18 662, a w 1892 roku 24 320 osób.

W okresie popowstańczym zarządzenia polityczne władz rosyjskich z 1864 r., zgodne z duchem ukazów uwłaszczeniowych, obok kwestii ekonomicznych miały wyraźny oddźwięk polityczny. Ich wykonanie w odniesieniu do ludności wiejskiej i miejskiej miało istotny wpływ na zmianę ilości posiadanych gruntów, strukturę własności obszarnej i jej organizację. W wyniku reformy uwłaszczeniowej na terenie guberni lubelskiej około 1870 roku 67 265 gospodarstw chłopskich skupiało 1 216 595 morgów. Ich wielkość wynosiła do 3 morgów, od 3 do 15 morgów i po-

wyżej 15 morgów. W przypadku powiatu nowoaleksandryjskiego był tu najwyższy odsetek ludności bezrolnej. Na jego terenie w 1870 roku ziemi ukazowej było 64 065 ha. W powiecie tym gospodarstw do 3 morgów (do 1,7 ha) było 12,3%, od 3 do 15 morgów (od 1,7 do 8,4 ha) 46,5%, a tych powyżej 15 morgów (powyżej 8,4 ha) było 41,2 %. W 1904 roku nastąpiły widoczne zmiany na obszarze tego powiatu, gdzie ziemi ukazowej było 90 755 ha. Gospodarstw do 3 morgów było 14,%, od 3 do 15 morgów 75,3%, a tych powyżej 15 morgów było 10,2%. Na terenie powiatu nowoaleksandryjskiego przed 1912 rokiem znajdowało się 257 wsi i osiedli oraz 6 181 osad wiejskich określanych mianem serwitutów. Wobec przyjętej polityki uwłaszczeniowej do 1912 roku ilość serwitutów została zmniejszona i wynosiła 22 wsie i 360 osad wiejskich. Na terenie tego powiatu znajdowało się w 1892 roku 80 dóbr wielkopowierzchniowych na które składało się 12 gospodarstw wielkości od 56 do 168 ha, 34 od 168 do 560 ha, 36 od 560 do 1680 ha oraz 13 gospodarstw, których wielkość przekraczała 1680 ha. Podjęte działania władz carskich doprowadziły do nowego podziału obszarów gospodarczych. W ich wyniku w 1904 roku w powiecie nowoaleksandryjskim chłopci i mieszczenie – rolnicy posiadali 87 453 ha ziemi, zaś właściciele wielkich dóbr ziemskich posiadali jej 65 633 ha. W 1909 roku sytuacja ta uległa jeszcze większej dysproporcji. Chłopi i mieszczenie rolnicy posiadali 93 702 ha ziemi, zaś właściciele wielkich dóbr ziemskich posiadali jej 44 384 ha.

Przemysł na Lubelszczyźnie był ściśle związany z gospodarką rolną, gdzie rozwijało się głównie młynarstwo, gorzelnictwo, browarnictwo, cukrownictwo, krochmalnie, przemysł drzewny, tytoniowy oraz metalowy związany z produkcją maszyn i narzędzi rolniczych, wytwórnice materiałów budowlanych w postaci cegielni, a także garbarnie. Rozwój przemysłu na terenie guberni lubelskiej był znacznie wolniejszy niż na innych terenach Królestwa Polskiego. Był on jednak nieustanny i dotyczył wzrostu liczby zakładów, pracujących w nich robotników oraz wartości produkcyjnej. W 1867 roku na Lubelszczyźnie były 63 zakłady, w 1869 roku 33, w 1870 roku 286, gdzie zatrudniano 1975 robotników; w 1880 roku 821 zakładów zatrudniających 4563 robotników; a w 1907 roku 2044, w których pracowało 11 133 robotników. Dodatkową cechą tego regionu było rozproszenie zakładów przemysłowych. W powiecie nowoaleksandryjskim w 1874 roku były 84 zakłady zatrudniające 339 osób, w 1884 roku było ich 97, gdzie pracowało 818 robotników; w 1893 roku 182 zakładów, w których pracowało 642 robotników; zaś w 1907 roku były już 243 zakłady przemysłowe.

Podstawową gałęzią przemysłu na terenie guberni lubelskiej było cukrownictwo, gorzelnictwo i młynarstwo. Na tym obszarze w 1870 roku znajdowały się 2, a w 1912 roku 13 cukrowni, z czego na terenie powiatu nowoaleksandryjskiego w 1884 roku powstała cukrownia w Opolu Lubelskim, a w 1894 roku w Zagłobie. W przypadku gorzelnictwa, pomimo spadku ilości gorzelni ze 133 w 1870 roku do 81 w 1907 roku wzrosło nie tylko zatrudnianie, ale przede wszystkim zwiększono ich produkcję. Do 1912 roku w guberni lubelskiej było już 91 gorzelni produkujących

na rynek krajowy i eksport 26% całej produkcji w Królestwie Polskim. Poważnemu ograniczeniu uległa jednak produkcja piwa w małych browarach których w 1870 roku było 49, a w 1912 roku było ich już 24. Produkowały one 10% produkcji krajowej. Jeśli chodzi o młynarstwo to na terenie Lubelszczyzny dominowały wiatraki i młyny wodne, których pod koniec XIX wieku było 1069. Natomiast w 1870 roku powstało 7 młynów parowych, których w 1907 roku było już 24. Produkcja maszyn i narzędzi rolniczych na Lubelszczyźnie wyglądała następująco: w 1870 roku były 3 zakłady, a w 1912 roku było ich 10.

Podsumowując te ustalenia, na Lubelszczyźnie nie powstawały na dużą skalę wyraźnie wyspecjalizowane ośrodki przemysłowe. Dominował tu wyłącznie powiat lubelski z Lublinem. Natomiast w innych miastach powiatowych istniały małe wytwórnie zajmujące się produkcją na potrzeby lokalnego rynku. Poprawę rozwoju ekonomicznego przyniosły zmiany w komunikacji, a zwłaszcza otwarcie w 1877 roku Kolei Nadwiślańskiej, która połączyła Lublin z Warszawą i jej przedłużenie z Chełmem, Dorohuskim i Wołyniem. Również bardzo istotną rolę w tym rozwoju spełniały linie: Iwangorod (Dęblin) – Łuków, która powstała w 1876 roku, Brześć – Chełm z 1887 roku oraz Lublin – Łuków z 1898 roku. Mimo tych zmian brak rozwiniętych dróg kołowych utrudniał wymianę handlową oraz transport gotowych wyrobów i surowców z terenów Lubelszczyzny do innych obszarów Królestwa Polskiego.

Próba nakreślenia historii powstania powiatu puławskiego i jego funkcjonowania w 2. połowie XIX wieku nie w pełni ukazuje jego bogate dzieje. Stara się jednak przedstawić główne czynniki zmian, które w kontekście wielu wydarzeń historycznych przyczyniły się do powstania 145 lat temu powiatu nowoaleksandryjskiego. Uwypuklenie spraw politycznych, prawnych, społecznych i gospodarczych pozwala nie tylko lepiej poznać przeszłość tego regionu, ale także wyobrazić sobie, jak istotne było nadanie Nowej Aleksandrii (nazwa Puław w latach 1846-1916) rangi siedziby powiatu w 1867 roku pomimo, że nie posiadała ona praw miejskich. Wydarzenie to było ważnym czynnikiem rozwoju i wzrostu znaczenia Puław, które jako siedziba instytutu naukowego stały się również ośrodkiem administracji państwowej, reprezentowanej przez urząd powiatowy. Przedstawienie zakresu zadań i roli naczelnika powiatu oraz podległych mu organów i urzędników ukazuje nam nie tylko strukturę organizacyjną nowo powołanego urzędu, ale także ówczesne realia życia mieszkańców ziemi puławskiej i rodzaj spraw z jakimi zgłaszali się oni do niego. Dodatkowe ukazanie sytuacji gospodarczej i opis powiatu nowoaleksandryjskiego z 1888 roku pozwoli Państwu nie tylko lepiej zrozumieć codzienność dawnego powiatu puławskiego, przede wszystkim niech jeszcze bardziej zachęci do poznawania jego wielobarwnej i jakże ciekawej przeszłości.

Zbigniew Kiełb

Puławy



*Restauracja i Hotel „Bristol”, ulica Lubelska (obecnie Marszałka Józefa Piłsudskiego),
Nowa Aleksandria (Puławy) przed 1912 rokiem*



*Widok na ulicę Lubelską (obecnie Marszałka Józefa Piłsudskiego),
Nowa Aleksandria (Puławy) początek XX wieku*



*Budynek mleczarni i kancelarii folwarcznej na fermie doświadczalnej Mokradki,
Nowa Aleksandria (Puławy) około 1911 roku*



Widok na pierwszy stały most oraz nabrzeże portowe, Nowa Aleksandria (Puławy) 22 czerwca 1915 roku



Zniszczona Restauracja i Hotel „Bristol”, Puławy 20 października 1916 roku



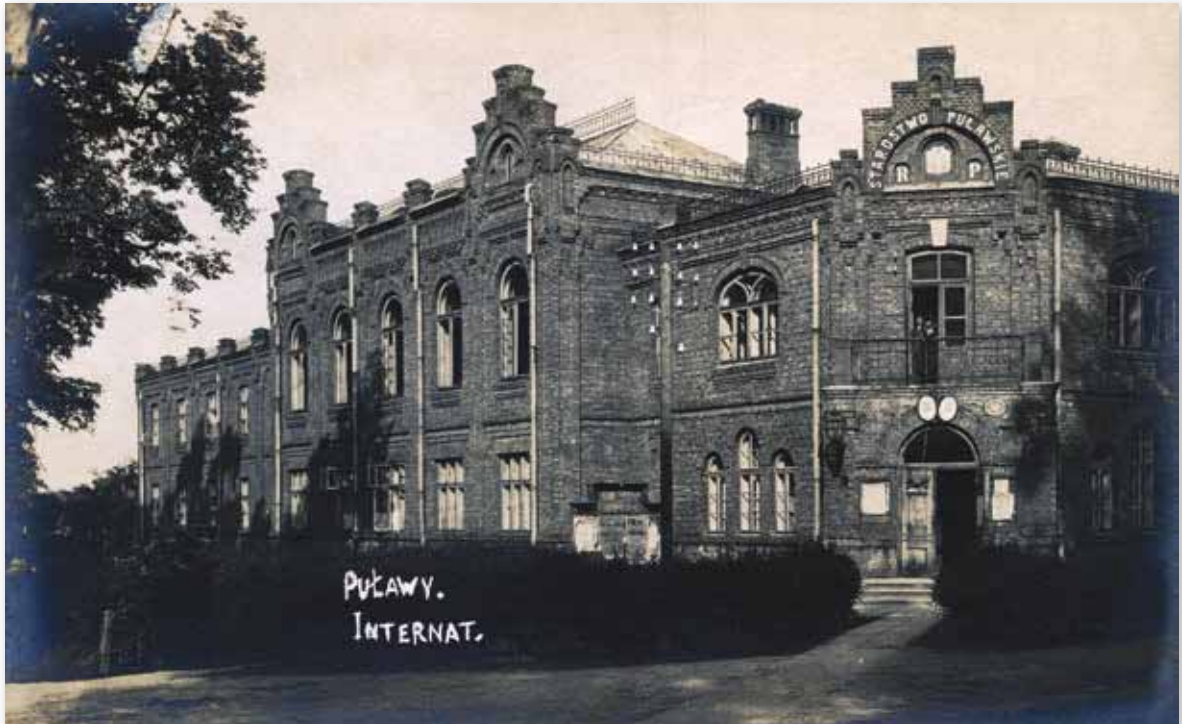
Przemówienie przedstawiciela okupacyjnych władz austriackich z balkonu pałacu książąt Czartoryskich, Puławy około 1916 roku



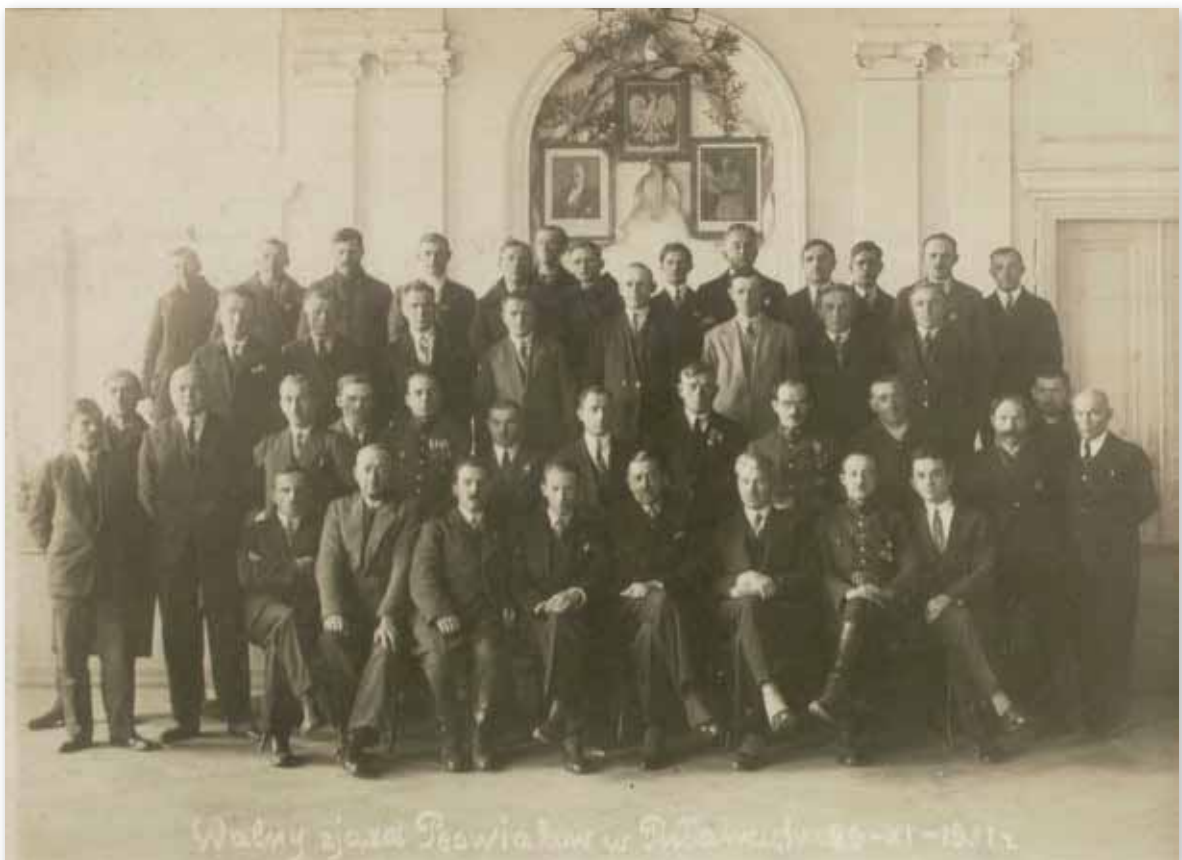
Żołnierze austriaccy podczas zbioru ziemniaków, Puławy 1917 rok



Żołnierze i oficerowie Wojska Polskiego podczas przemówienia księdza przy dawnej kaplicy pałacowej, Puławy około 1919 roku



Budynek Starostwa Puławskiego, Puławy około 1925 roku



Członkowie Polskiej Organizacji Wojskowej podczas Walnego Zjazdu Peowików w Puławach w Sali Pompejańskiej Starostwa Puławskiego, Puławy 29 listopada 1931 roku



*Inspekcja budowy gmachu Państwowego Gimnazjum im. Księcia Adama Jerzego Czartoryskiego,
Aleja Żyrzyńska (obecnie Aleja Partyzantów), Puławy rok szkolny 1924/1925*



*Hufiec szkolny Państwowego Gimnazjum im. Księcia Adama Jerzego Czartoryskiego,
Puławy rok szkolny 1927/1928*



Widok na most austriacki, Puławy lata 20. XX wieku



W oddali most imienia Prezydenta Rzeczypospolitej prof. Ignacego Mościckiego, Puławy lata 30. XX wieku



Łódką po Wiśle, Puławy lipiec 1939 roku



Powódź we Włostowicach, Puławy 21 lipca 1934 roku

Z e s t a w i e n i e
wydatków na konserwację dróg samorządowych w okresie budż. 1934/35 w złotych

Nazwa powiatu	Niższa szkoła do- gówna	Komitet Klucza- Kluczek	Droga paszwy jedni	Opisanie rowe i jedni	Pogrzeb- nie jedni	Wykonanie i przebie- krowie	Wzrost masz miesz	Domki dró- niez dr- miesz	Profilowanie dróg grunt.	Razem
Białża	21499	11421	2671	5975	6278	471	9430	8594	570	69172
Białystok	18049	38249	1756	6449	3453	1866	1837	25133	-	89429
Chełm	13634	11993	1111	1899	3617	830	1848	8269	-	40604
Garwolin	36672	29294	1509	3662	13923	1145	2188	16901	77	107363
Hrubieszów	12673	21393	-	1472	-	8648	3250	1967	-	49353
Jasów Lub.	11611	15316	1357	3470	803	768	1563	2797	3250	40459
Krasystaw	15653	6723	1030	17072	-	995	4152	3671	-	48317
Lubartów	12024	9745	2256	5746	1913	8141	3940	11691	-	62549
Lublin	8917	46504	13398	21389	8200	25579	3877	6183	-	132071
Luków	26369	26975	4405	5913	10079	247	11395	10967	-	99630
Puławy	36701	9703	5435	2122	-	-	2941	2315	135	58102
Radym.	29398	16083	2945	12355	5995	10744	12457	4911	400	94062
Siedlce	31795	42762	9797	3355	3996	-	2796	7456	-	108967
Sejki	6107	9427	6353	2489	2416	3671	533	2701	-	37011
Temaszów	15934	3020	1338	527	-	1089	263	384	-	43374
Tęgorów	17429	30931	3105	235	6929	-	15545	4466	-	79790
Włodowa	15909	7037	3752	4293	-	-	4032	4956	1920	43507
Zamość	11479	59425	44	4933	3733	35123	1065	4029	-	119192
Razem	331027	392792	61293	104294	78974	96901	79851	22590	6352	1301182
w %	25,4	30,3	4,7	8,1	6,1	7,6	6,1	1,7	0,5	32,4%
Złozot wydatków w porównaniu do wy- datków z o.b. 33/34 o 21%.										
Z c. jaki wzrosły wydatki do ubieg- łego roku										
	2,6%	34,8%	70,0%	10,9%	92,2%	184,7%	4,1%	56,1%	612,7%	32,4%

Zestawienie wydatków na konserwację dróg samorządowych w roku budżetowym 1934/1935, 1935 rok

ilości dróg wybudowanych w roku budżetowym 1934/35

Nazwa powiatu	Wybudowano dróg km			Pracownicy / F. Dr. i Firmy	Wydatkowane na budowę dróg w złotych z funduszy		różne	razem	
	państw. i inkiert.	szabrow.	brak szkl.		swiadomstwa w nastęztwo za zapłacone podatki i odroczeń za rok i żył.	szarwar.			
Białe	-	1.424	-	1.626	3.050	10.635	23.948	35.594	69.880
Białopraj	-	6.091	-	4.761	10.852	182.129	-	44.921	227.050
Chełm	-	0.892	-	4.761	5.353	135.586	-	38.749	174.335
Garwolin	-	6.358	-	6.686	13.046	40.853	91.382	123.045	272.112
Hrubieszów	1.991	-	0.700	3.070	5.761	185.899	77.465	-	274.693
Janów Lub.	-	1.408	-	2.378	3.780	36.244	7.327	61.543	104.114
Krasnostaw	-	2.417	0.360	1.973	4.750	36.870	8.160	129.921	180.185
Lubartów	-	2.510	-	2.800	5.310	39.020	12.732	16.900	74.552
Lublin	-	12.012	0.607	6.531	19.150	156.357	18.700	300.250	603.707
Luków	-	2.355	-	3.170	5.525	68.925	-	68.162	137.086
Puławy	-	15.425	-	2.211	17.536	90.922	107.309	199.390	413.011
Radzyń	-	-	-	6.978	6.978	34.199	-	38.378	122.477
Siedlce	-	0.700	-	13.356	14.056	33.145	23.082	118.868	175.095
Sokołów	-	7.300	-	9.045	17.145	78.107	3.024	252.165	328.236
Tomaszów Lub.	-	-	3.971	0.778	4.749	78.367	-	60.419	138.286
Węgrów	-	5.404	-	4.130	9.534	23.005	4.718	64.630	95.218
Włodawa	-	0.835	-	0.935	1.770	4.486	7.640	5.080	17.230
Zamość	1.645	-	1.068	3.555	6.568	521	3.593	52.048	114.190
Razem	3.636	65.131	6.706	80.041	155.514	1.245.937	388.434	1.661.812	3.513.700

Zestawienie ilości dróg wybudowanych w roku budżetowym 1934/1935, 1935 rok



Widok na bramę mostową, po lewej zniszczona zabudowa miejska, Puławy 1939 rok



Widok na zniszczoną zabudowę dzielnicy żydowskiej i kościół parafialny, Puławy 1939 rok



Zimowa panorama Puław od strony Góry Puławskiej, przełom lat 1939/1940



*Zniszczona zabudowa miejska, ulica Lubelska (obecnie Marszałka Józefa Piłsudskiego),
Puławy 5 sierpnia 1944 roku*



Odgruzowywanie budynku starej szkoły przy kościele parafalnym przez młodzież szkolną, Puławy kwiecień 1948 roku



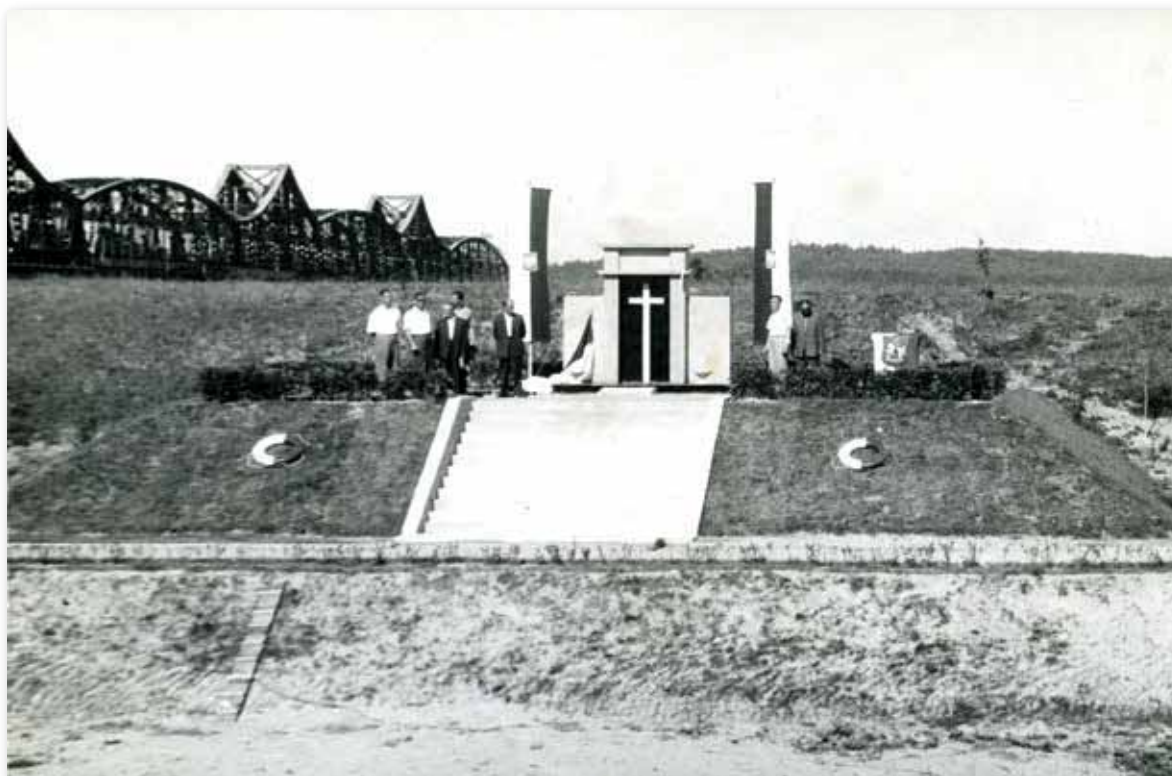
Widok na most i budynek elektrowni, Puławy koniec lat 40. lub początek lat 50. XX wieku



Pracownicy Prezydium Powiatowej Rady Narodowej z okazji piątej rocznicy powstania Konspiracyjnej Puławskiej Powiatowej Rady Narodowej, Puławy 29 kwietnia 1949 roku



Budynek Miejskiej Rady Narodowej, Puławy 1979 rok



*Uroczystość odsłonięcia pomnika ku czci 35 Polaków zamordowanych przez hitlerowców
17 stycznia 1944 roku, Puławy 1957 rok*



Zniszczone podczas pożaru przedmieście Włostowic, Puławy 1961 rok



Widok na dawną zabudowę miejską przy ulicy Polnej, Puławy około 1964 roku



Osiedle Wróblewskiego w budowie, ulica Polna, Puławy wrzesień 1966 rok



*Przemarsz zawodników III Wyścigu Kolarskiego Ziemi Puławskiej, ulica Zwycięstwa
(obecnie Marszałka Józefa Piłsudskiego), Puławy 1956 rok*



*Widok na ulicę Zwycięstwa (obecnie Marszałka Józefa Piłsudskiego) i osiedle Czartoryskich,
Puławy lata 60. XX wieku*



Widok Puław od strony Alei Partyzantów w kierunku Szkoły Podstawowej nr 3, lata 60. XX wieku



Widok Puław od strony Alei Partyzantów w kierunku szpitala, lata 60. XX wieku



Ulica Wojska Polskiego, Puławy lata 70. XX wieku



Widok na Hotel Izabella, Puławy lata 70. XX wieku



Ulica Rewolucji Październikowej (obecnie ulica Centralna), Puławy 1974 rok



Budowa Zakładów Azotowych, Puławy lata 60. XX wieku



Spartakiada powiatowa na stadionie przy kościele garnizonowym, Puławy 1961 rok



Drużyna „Wisła” – Budowlani (w białych strojach) przed meczem na stadionie przy kościele garnizonowym, Puławy 1960 rok



Zawody lekkoatletyczne na stadionie przy ulicy Józefa Bema, Puławy lata 70. XX wieku



Wieniec powiatu puławskiego podczas Dożynek Wojewódzkich, Puławy 1963 rok



Pałac księżąt Czartoryskich, Puławy lata 30. XX wieku



Dziedziniec pałacu księżąt Czartoryskich, Nowa Aleksandria (Puławy) około 1911 roku



Żołnierze 2. Batalionu Saperów Kaniowskich przed Pałacem Marynki, Puławy początek lat 30. XX wieku



Na spacerze przy Świątyni Sybilli, Puławy 30 grudnia 1934 roku



Dom Gotycki, Nowa Aleksandria (Puławy) przed 1914 rokiem



Dom Grecki przed przebudową, Puławy 1960 rok



Altana Chińska, Puławy lata 60. XX wieku



Dom Aleksandryjski, Puławy lata 60. XX wieku



Kościół pw. Wniebowzięcia Najświętszej Maryi Panny, Puławy 1964 rok



Kościół pw. Św. Józefa, Puławy lata 30. XX wieku



Nieistniejący pałacyk w Górze Puławskiej (obecnie gmina Puławy), 1937 rok



Nieistniejący pałacyk w Górze Puławskiej (obecnie gmina Puławy), 1937 rok



Nieistniejący wiatrak w Górze Puławskiej (obecnie gmina Puławy), 1937 rok



Ochotnicza Straż Ogniowa, Góra Puławska (obecnie gmina Puławy), 20 maja 1929 roku



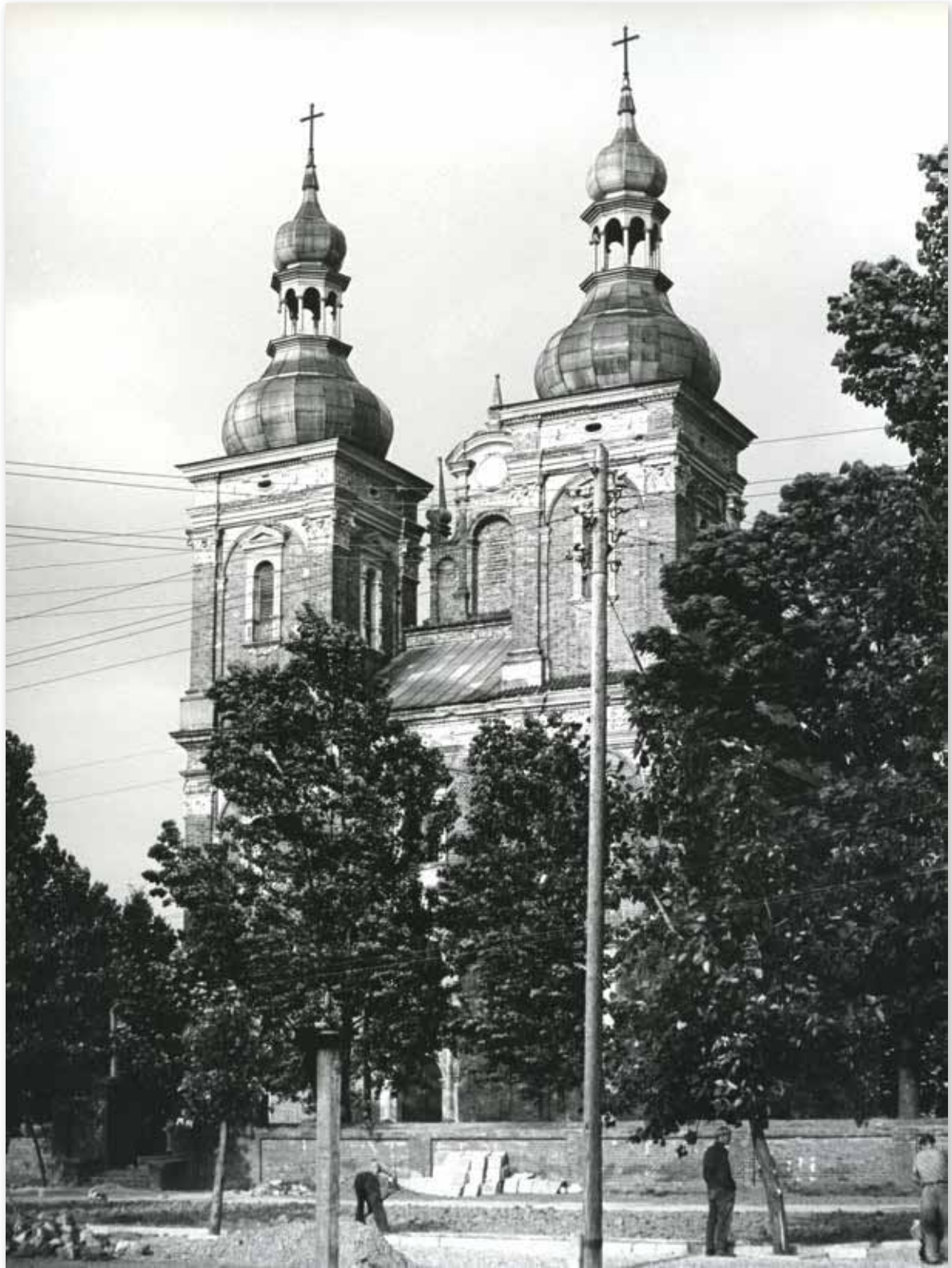
Widok w kierunku Góry Puławskiej na przycumowany przy przystani żeglarskiej statek wycieczkowy „Stanisław Moniuszko”, 1. połowa lat 60. XX wieku



*Loty propagandowe dla społeczeństwa podczas święta lotnictwa,
lotnisko w Klikawie (gmina Puławy), 1965 rok*



Budynek szkoły w Wólce Gołębskiej (gmina Puławy), lata 60. XX wieku



Widok na Kościół pw. Św. Katarzyny i Św. Floriana, Gołęb (gmina Puławy), lata 60. XX wieku



Budowa drogi w Gołębiewo (gmina Puławy), lata 60. XX wieku



Dom Towarowy w Gołębiewo (gmina Puławy), lata 60. XX wieku

Baranów



*Mieszkańcy Baranowa pod pomnikiem ku czci Marszałka Józefa Piłsudskiego,
Baranów lata 30. XX wieku*



Uczniowie i kierownik trzyklasowej Szkoły Powszechnej w Gródku (gmina Baranów), lata 30. XX wieku



Budowa drogi Baranów – Skrudki (gmina Baranów) w czynie społecznym, najprawdopodobniej lata 70. XX wieku

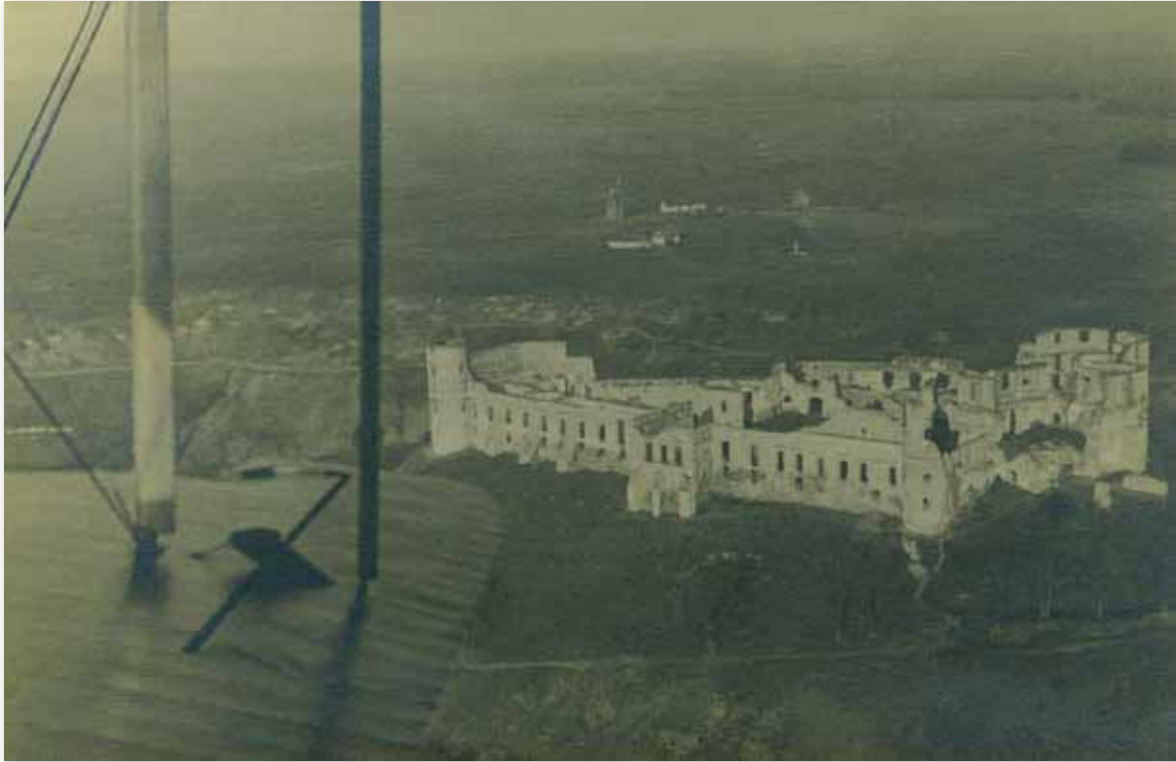
Janowiec



Ruiny zamku w Janowcu przed 1914 rokiem



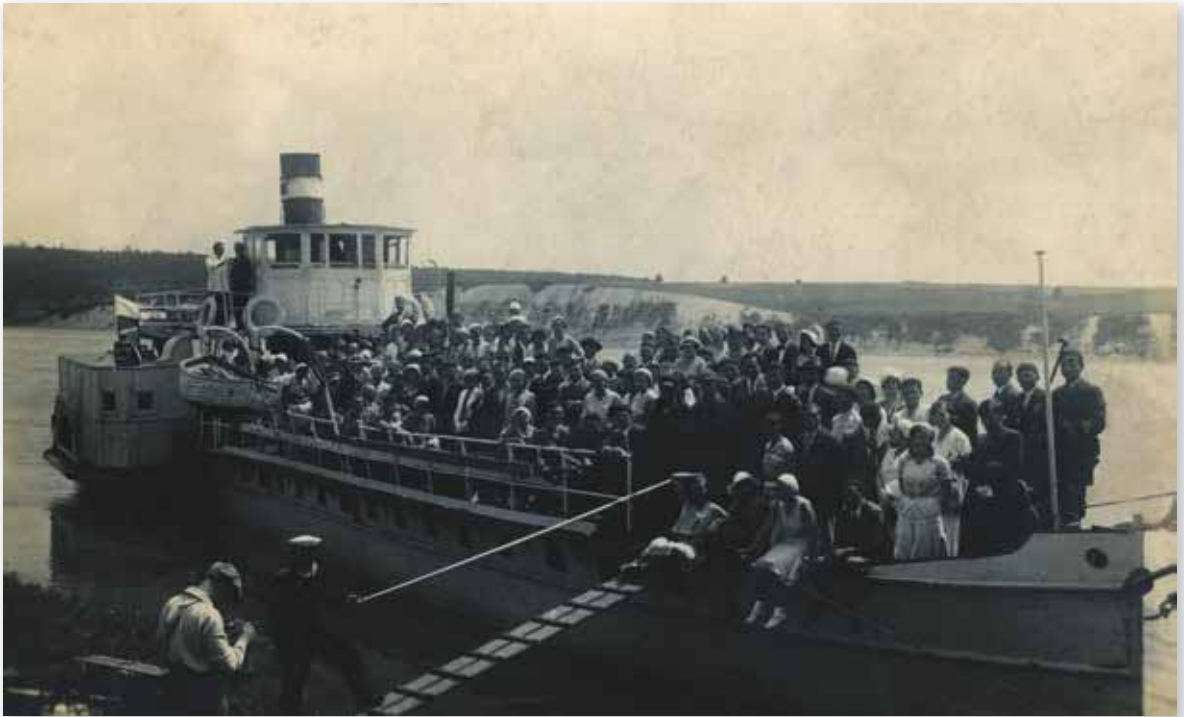
Widok na ruiny zamku w Janowcu, lata 30. XX wieku



Widok z samolotu na ruiny zamku w Janowcu, lata 30. XX wieku



*Widok na kościół parafialny pw. Św. Stanisława biskupa i męczennika i Św. Małgorzaty
oraz otaczającą go zabudowę, Janowiec lata 30. XX wieku*



Wycieczka statkiem do Janowca, lipiec 1933 roku



Widok z lotu ptaka na ruiny zamku w Janowcu, 1969 rok

Kazimierz Dolny



Widok rynku w Kazimierzu Dolnym, przed 1918 rokiem lub na początku lat 20. XX wieku



Widok na kamienicę Przybyłów i drewnianą figurę króla Kazimierza Wielkiego, Kazimierz Dolny 1933 rok



Widok na zabudowę rynku i kościół farny Św. Jana Chrzciciela i Św. Bartłomieja Apostoła w Kazimierzu Dolnym, około 1938 roku



Żołnierze puławskiego 2. Batalionu Saperów Kaniowskich na wycieczce w Kazimierzu Dolnym, lata 30. XX wieku



*Widok na kościół Zwiastowania Najświętszej Marii Panny i Klasztor Reformatów
w Kazimierzu Dolnym, lata 30. XX wieku*



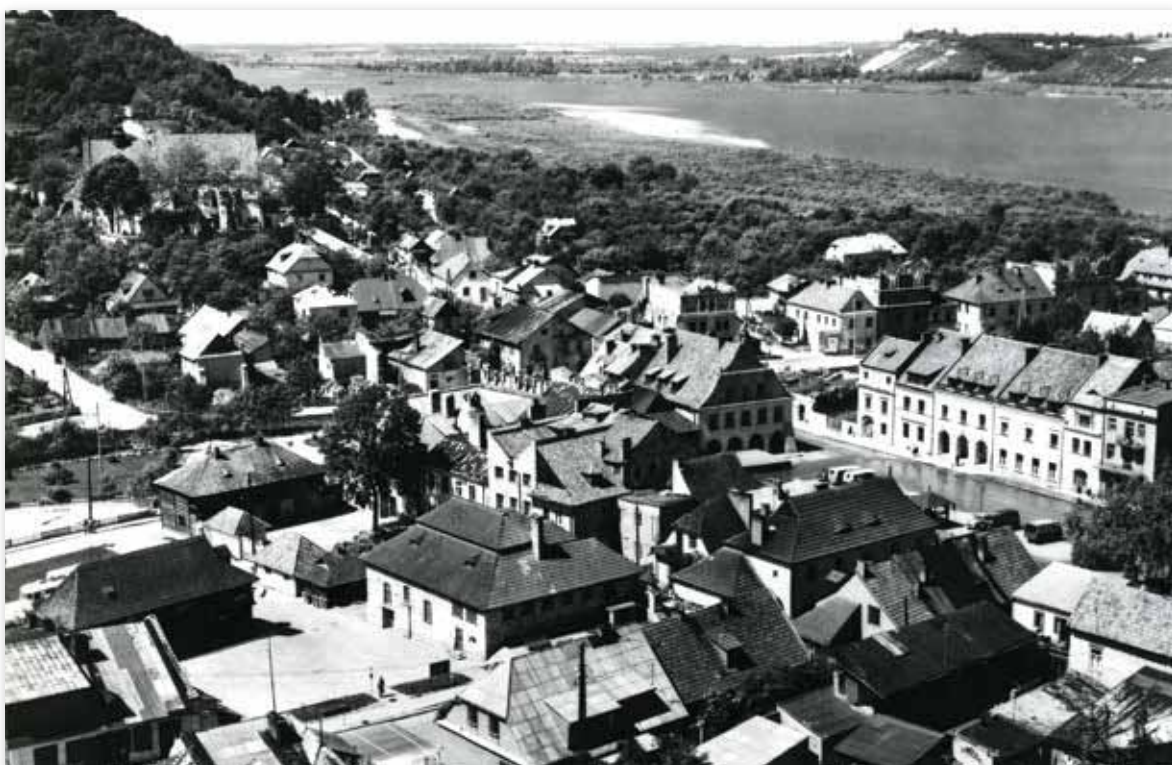
Pamiątkowa fotografia przy spichlerzu podczas wycieczki do Kazimierza Dolnego, 1932 rok



Ogólny widok zabudowy Kazimierza Dolnego, lipiec 1939 roku



Widok na ruiny baszty, zamku oraz kościół farny w Kazimierzu Dolnym, lata 40. XX wieku



Widok z Góry Trzech Krzyży na rynek w Kazimierzu Dolnym, 1969 rok



Widok na budynek szkoły w Kazimierzu Dolnym, 1968 rok



Plaża w Kazimierzu Dolnym, 1970 rok



Ruiny zamku w Bochothnicy (gmina Kazimierz Dolny), 1937 rok



Budynek szkoły w Skowieszynku (gmina Kazimierz Dolny), lata 60. XX wieku



Budowa drogi w Rzeczycy (gmina Kazimierz Dolny), lata 60. lub 70. XX wieku

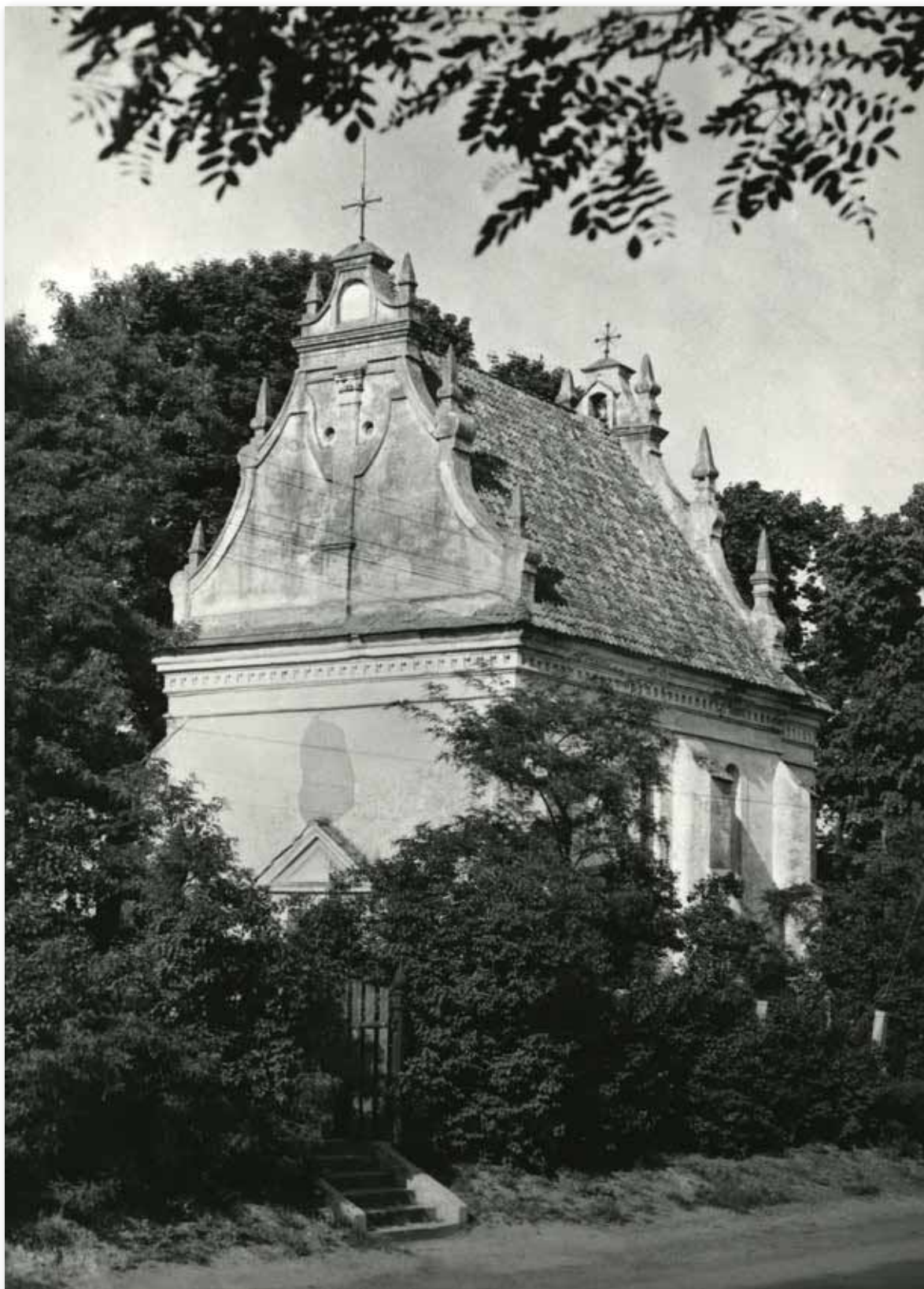
Końskowola



Zniszczona w wyniku działań wojennych zabudowa Końskowoli, 1915 rok



Kościół pw. Znalezienia Krzyża Świętego i Św. Andrzeja Apostoła, Końskowola lata 60. lub 70. XX wieku



Kościół pw. Św. Anny, Końskowola 1969 rok



Dawny Ratusz w Końskowoli, lata 60. lub 70. XX wieku



Dom Nauczyciela w Końskowoli, 1968 rok



Oczkowanie drzew w Pożogu (gmina Końskowola), 7 czerwca 1926 roku



Pamiątkowa fotografia podczas niedzielnej wycieczki do Skowieszyna (gmina Końskowola), 20 lipca 1934 roku

Kurów



Budynek urzędu gminy w Kurowie, lata 60. XX wieku



Pałac w Olesinie (gmina Kurów), około 1940 roku



Widok na zabudowę mieszkalno-usługową Kurowa, lata 60. lub 70. XX wieku



Budowa remizy Ochotniczej Straży Pożarnej w Kurowie, lata 60. XX wieku



Budowa drogi w Buchałowicach (gmina Kurów), lata 60. lub 70. XX wieku



Technikum Rachunkowości Rolnej w Klementowicach (gmina Kurów), początek lat 70. XX wieku

Markuszów



Kościół pw. Św. Ducha w Markuszowie, lata 30. XX wieku



Mieszkańcy Markuszowa na tle zabudowy mieszkalnej, lata 40. XX wieku



Sprzedaż pieczywa w Markuszowie, 28 maja 1948 roku



Zabudowa mieszkalno-usługowa przy ul. Lubelskiej, Markuszów lata 70. XX wieku

Nałęczów



*Kościół parafialny pw. Św. Jana Chrzciciela w Nałęczowie (Bohotnica – dawniej dzielnica Nałęczowa),
lata 30. XX wieku*



Parkowy staw i Zakład Hydropatyczny, a obecnie Sanatorium nr 1, sierpień 1939 roku



Bezpłatny kurs szycia firmy „Singer”, Nalęczów 1928 rok



Posterunek Policji Państwowej w Nalęczowie, 1927 rok



Willa „Doktorska”, lata 30. XX wieku



Pałac Małachowskich, 1967 rok



Ochronka zwana „Domem Światła”, 1963 rok



Willa „Oktawia”, 1970 rok

Wąwolnica



Widok na kościół pw. Św. Wojciecha i zabudowę mieszkalną w Wąwolnicy przed 1914 rokiem



Widok na obóz wojskowy pod kościołem w Wąwolnicy, 4 lipca 1915 roku

Żyrzyn



Dwór w Żyrzynie z połowy XVIII wieku – obecnie znajduje się w Muzeum Wsi Lubelskiej w Lublinie, lata 70. XX wieku



Pałac rodziny Wesslów, Żyrzyn lata 70. XX wieku



Kościół pw. Św. Apostołów Piotra i Pawła w Żyrardowie, około 1974 roku



Budynek urzędu gminy w Żyrzynie, lata 70. XX wieku



Wiatrak w Baltowie (gmina Żyrzyn), około 1969 roku

Minęła już 145 lat...

*Powiat Puławski
dzisiaj...*



Wprowadzenie

Samorząd terytorialny w Polsce na przestrzeni wieków przechodził wiele przeobrażeń. Burzliwe dzieje dotyczą również naszego powiatu. Od momentu powstania 145 lat temu, zamieszkujący tutaj ludzie i ich działalność zapisują na kartach historii swój ślad.

W okresie po II Wojnie Światowej, w roku 1944, samorząd terytorialny został formalnie reaktywowany aktami prawnymi PKWN, ale jednocześnie uległ całkowitej deformacji i obcym zapożyczeniom w ramach przeniesionych na nasz grunt instytucji rad narodowych. Wykluczeniem istnienia samorządu terytorialnego było wprowadzenie w marcu 1950 roku ustawy o terenowych organach jednolitej władzy państwowej. Powiaty zniknęły ostatecznie z mapy kraju 28 maja 1975 roku za przyczyną ustawy sejmowej wprowadzającej dwustopniowy podział administracyjny państwa.

Idea odbudowy samorządu terytorialnego zmaterializowała się po roku 1989, który zapoczątkował dynamiczny proces reformowania ustroju państwowego. Rozpoczęto zastępowanie instytucji autorytarnych instytucjami państwa demokratycznego, opierając się na najlepszych tradycjach narodowych w tym zakresie. Skomplikowany proces odbudowy i transformacji pozwolił w pierwszej kolejności jedynie na utworzenie samorządu gminnego.

10 lat trzeba było czekać na dokończenie reformy ustrojowej państwa, w wyniku której powstały powiaty jako wspólnoty lokalne. To historyczne wydarzenie wywarło ogromny wpływ na dalszy rozwój kraju i społeczności lokalnych, w tym społeczności naszego powiatu.

Decentralizacja państwa przybliżyła proces decyzyjny do obywatela, pozwalając mu wywierać wpływ na sprawy dotyczące jego żywotnych interesów. Doskonalenie reformy ustrojowej i budowanie społeczeństwa obywatelskiego to proces, który ciągle trwa. Uczymy się korzystać z ustroju demokratycznego i jego instytucji. Zmiana mentalności ludzi oraz kreowanie nowych postaw to wyzwania, jakie stoją również przed naszym powiatem.

Powstanie Powiatu Puławskiego w III RP

Powiat Puławski powstał na podstawie Rozporządzenia nr 652 Rady Ministrów z dnia 7 sierpnia 1998 roku w sprawie utworzenia powiatów. Podstawę prawną rozporządzenia stanowi art. 3 ust. 2 ustawy z dnia 5 czerwca 1998 r. o samorządzie powiatowym. Rada Ministrów w załączniku do Rozporządzenia określiła, że siedziba władz Powiatu Puławskiego mieści się w Puławach, a powiat obejmuje Miasto Puławy i Gminy: Baranów, Janowiec, Kazimierz Dolny, Końskowola, Kurów, Markuszów, Nałęczów, Puławy, Wąwolnica i Żyrzyn.



**Dla poświadczenia, iż Rzeczpospolita Polska
przekazała, począwszy od dnia 1 stycznia 1999 r.,
wspólnocie samorządowej i władzom**

POWIATU PUŁAWSKIEGO

utworzonego na podstawie ustawy z dnia 5 czerwca 1998 r. o samorządzie powiatowym (Dz.U. Nr 91, poz. 578)
i rozporządzenia Rady Ministrów z dnia 7 sierpnia 1998 r. (Dz.U. Nr 103, poz. 652) w sprawie utworzenia powiatów

**odpowiedzialność za sprawy publiczne o znaczeniu lokalnym
w zakresie należącym dotąd do administracji rządowej**



**Akt niniejszy
w dniu 23 listopada 1998 r. na Zamku Królewskim w Warszawie
wręczono**

**pierwocnemu Staroście Powiatu
HENRYKOWI WIECZORKOWI**



Dr. Aleksander Piekara
Sekretarz Rady Ministrów

W dziesiątym roku odzyskania suwerenności państwowej Rzeczypospolitej Polskiej

*Głównym Przewodniczącym Rady Ministrów był Jerzy Buzek,
Wiceprzewodniczącym i Ministrem Spraw Wewnętrznych i Administracji Janusz Tomaszewski,
Wicepremierem i Ministrem Finansów Leszek Balcerowicz,
Pobliższym Członkiem Rady ds. Reform Lokalnych Parlamentu Michał Kulczyk*

*Prezydentem RP Aleksander Kwaśniewski,
Marszałkiem Sejmu Maciej Płatecki,
Marszałkiem Senatu Alicja Grzeźbicka*

Symboliczny akt przekazania zadań administracji rządowej w odniesieniu do wspólnoty lokalnej nowo utworzonemu Powiatowi Puławskiemu odebrał pierwszy Starosta Powiatu Henryk Wieczorek.

Liczba mieszkańców powiatu wg stanu na 31.12.1999 r. wynosiła 123 156 osób (w roku 2010 – 115 584), obszar 933 km², gęstość zaludnienia 132 osoby/km² (w roku 2010 – 124 osoby/ km²).



Powiat Puławski

11 gmin, 115 584 mieszkańców

Siedziba władz powiatu – Puławy, 48 578 mieszkańców (dane z 2010 r.)

Administracja powiatu i jej zadania w latach 1998-2012

Reforma ustrojowa państwa i wprowadzenie trójstopniowego modelu samorządu terytorialnego opiera się na fundamentalnej zasadzie pomocniczości (subsidiarności). Zasada ta ma kluczowe znaczenie dla ustroju współczesnych państw demokratycznych z gospodarką rynkową. Zakłada ona, że władze centralne zajmują się wyłącznie sprawami, których nie są w stanie rozwiązać poszczególni obywatele lub ich zorganizowane grupy. Zasada ta w szerokiej formule jest realizowana przez

decentralizację państwa, wyrażoną w art. 15 ust. 1 Konstytucji i polega na trwałym, prawem chronionym przekazywaniu organom zdecentralizowanej władzy publicznej zadań, kompetencji i środków na ich realizację.

Zgodnie z zasadą pomocniczości do zadań samorządu terytorialnego należy zaspokajanie wszelkich potrzeb społeczności lokalnej, którym samorząd terytorialny może sprostać.

Mając na uwadze zadania, które realizuje powiat, należy pamiętać, że nie występuje zasada domniemania zadań i kompetencji na rzecz powiatu – inaczej niż w przypadku gminy. Oznacza to, że w przypadku gminy nie ma zamkniętego katalogu zadań, a powiat ustawą o samorządzie powiatowym jest zobligowany do wykonywania, jako własne, zadań publicznych określonych ustawami. Powiat może więc wykonywać zadania wyraźnie wskazane przez ustawę. Zadania realizowane przez powiat mają charakter ponadgminny i nie mogą naruszać zakresu działania gmin. Dotyczą one w szczególności: **infrastruktury społecznej** – promocja i ochrona zdrowia, edukacja publiczna, polityka prorodzinna, pomoc społeczna, przeciwdziałanie bezrobociu, aktywizacja lokalnego rynku pracy, pomoc osobom niepełnosprawnym, kultura, ochrona dóbr kultury, kultura fizyczna i turystyka, ochrona praw konsumenta, współpraca z organizacjami pozarządowymi, promocja powiatu; **bezpieczeństwa i porządku publicznego** – porządek publiczny, bezpieczeństwo obywateli, obronność, ochrona przeciwpożarowa, przeciwpowodziowa, zapobieganie nadzwyczajnym stanom zagrożenia życia i zdrowia ludzi, wykonywanie zadań powiatowych służb inspekcji i straży; **ładu przestrzennego i ekologicznego** – nadzór budowlany, geodezja, kartografia i kataster, gospodarka wodna, ochrona środowiska, rolnictwo, leśnictwo i rybactwo śródlądowe.

Powiat wykonuje również zadania z zakresu administracji rządowej, na realizację których otrzymuje środki finansowe.

Powiat Puławski dla prawidłowej realizacji zadań powołał starostwo oraz wyspecjalizowane instytucje, m. in. już w styczniu 1999 roku Powiatowe Centrum Pomocy Rodzinie, Powiatowy Zarząd Dróg, a 30 czerwca 1999 roku rada powiatu określiła sieć i typy placówek oświatowo-wychowawczych. W kolejnych latach, w miarę pojawiających się nowych zadań, powoływane były kolejne jednostki organizacyjne: Powiatowy Urząd Pracy, Biblioteka Publiczna, Centrum Doskonalenia Zawodowego Nauczycieli, Rzecznik Konsumentów. W starostwie funkcjonuje struktura wydziałowa z czytelnym podziałem zadań i kompetencji.

Rada Powiatu określiła istotne dla wizerunku i promocji powiatu flagę, herb, sztandar, logo oraz insygnia Powiatu Puławskiego.

Strukturę władz powiatowych i zasady ich działania doprecyzowuje statut powiatu oraz statuty i regulaminy jednostek organizacyjnych. Wszystkie te dokumenty można znaleźć na stronach internetowych oraz w Biuletynie Informacji Publicznej.

W roku 2010 starostwo zostało poddane certyfikacji w ramach Systemu Zarządzania Jakością ISO 9001-2009 i otrzymało certyfikat poświadczający spełnienie

wymagań normy ISO. W wyniku stałej poprawy organizacji i doskonalenia urzędu w kolejnych latach certyfikat jest utrzymywany. Jednym z nadrzędnych celów Starostwa Powiatowego w Puławach, sformułowanym przez Starostę Puławskiego w Polityce Jakości, jest profesjonalne, terminowe i zgodne z prawem zaspokajanie potrzeb i oczekiwań klientów oraz budowanie przyjaznego wizerunku urzędu.

Teresa Kot – Sekretarz Powiatu Puławskiego

Finansowanie zadań powiatu

Aby skutecznie realizować przypisane ustawami zadania publiczne, powiaty zostały wyposażone nie tylko we własny majątek (mienie powiatu), lecz ustawodawca przyznał im także odrębne źródła dochodów. Pozyskiwane z tych źródeł środki finansowe powinny zapewnić finansowanie wydatków służących wykonaniu zadań własnych i zleconych we własnym imieniu i na własną odpowiedzialność. W oparciu o te konstytucyjne zasady powiat prowadzi własną gospodarkę finansową.

System finansowy powiatu polega na gromadzeniu przez powiat środków publicznych za pośrednictwem dochodów, jak i przychodów publicznych, oraz rozdysonowaniu tych środków poprzez wydatki bieżące, wydatki majątkowe oraz rozchody związane w szczególności ze spłatą długu publicznego.

Z przepisów prawa wynika sześć podstawowych reguł, które tworzą konstytucyjne zasady finansów samorządu powiatowego: zasada samodzielności finansowej, podlegająca ochronie sądowej, która przesądza jednocześnie o charakterze publicznoprawnym jednostki samorządu terytorialnego, w myśl której powiat wykonuje zadania samodzielnie i na własną odpowiedzialność; zasada odpowiedniości udziału powiatów w dochodach publicznych, w myśl której ustawodawca powinien wiązać ustalenie podziału dochodów publicznych powiatu na takim poziomie, aby możliwe było finansowanie przypisanych mu zadań; zasada zróżnicowanej struktury dochodów powiatu, polegająca na tym, że wskazane przez ustawodawcę źródła dochodów powinny zapewniać elastyczność dochodów pozwalającą dostosować źródła dochodów do zmieniających się zadań powiatów; zasada wyłączności ustawy dla określenia powiatowych źródeł dochodów, w myśl tej zasady jedynie akt rangi ustawowej kreuje źródła dochodów powiatów. Ustalenie w treści ustawy konkretnych źródeł dochodów powiatów powoduje, że utworzony katalog ma charakter zamknięty i obligatoryjny. Organy stanowiące powiatu nie mogą w drodze własnej uchwały tworzyć nowych źródeł, ale też nie mogą z zapisanych w ustawie źródeł zrezygnować. Piąta to zasada wymogu, aby zmiany zakresu zadań i kom-

petencji powiatu przebiegały równoległe ze zmianami w podziale dochodów publicznych. I ostatnia – zasada wyposażenia jednostek samorządu terytorialnego w prawo ustalania wysokości podatków i opłat lokalnych, ale zarówno dotychczasowe jak i obecne przepisy nie przewidują takiego władztwa dla powiatów. Wymienione wyżej zasady nie były nigdy w pełni przestrzegane.

W celu prawidłowej realizacji zadań nałożonych ustawami na powiat opracowuje się budżet powiatu, w którym do każdego zadania przyporządkowuje się niezbędne środki finansowe. Budżet Powiatu Puławskiego kształtuje się w granicach 100 milionów złotych, z czego znaczną część stanowią środki przekazywane z budżetu państwa na ściśle określone cele. Dochodami Powiatu Puławskiego są przede wszystkim subwencje, dotacje celowe oraz dochody własne powiatu.

Najpoważniejszą pozycję w dochodach budżetu powiatu stanowi subwencja oświatowa, która jest przeznaczana na realizację szeroko pojętych zadań oświatowych. Wysokość tej subwencji w każdym roku jest nieco inna, natomiast prawie zawsze stanowi ponad 50% dochodów budżetu. Subwencję oświatową nalicza Ministerstwo Finansów, zgodnie z zasadami ustalonymi w rozporządzeniu Ministra Edukacji Narodowej. Nieco mniejszy udział w dochodach powiatu stanowi część wyrównawcza subwencji ogólnej. Wysokość tej subwencji uzależniona jest od wskaźnika dochodów podatkowych na jednego mieszkańca w powiecie w porównaniu z innymi powiatami, a także od wskaźnika bezrobocia.

Około 10% w strukturze dochodów powiatu stanowią dotacje celowe na zadania z zakresu administracji rządowej – są to środki z budżetu państwa przeznaczone w szczególności na realizację zadań Państwowej Straży Pożarnej i Powiatowego Inspektora Nadzoru Budowlanego, a także innych zadań zleconych powiatowi na podstawie odrębnych ustaw.

Dosyć znaczącym źródłem dochodów powiatu jest udział w wysokości 10,25% wpływów ze stanowiącego dochód budżetu państwa podatku dochodowego od osób fizycznych. W strukturze dochodów powiatu udział ten wynosi około 10%.

Pozostałe dochody budżetu powiatu to w szczególności dochody własne, jednak ich udział w ogólnej kwocie dochodów jest niewielki, co oznacza, że powiat ma dosyć ograniczone możliwości swobodnego dysponowania środkami.

Samorząd powiatowy odpowiada za sprawy dotyczące życia mieszkańców na obszarze powiatu, a więc przekraczające zasięg pojedynczej gminy. Do zadań samorządu powiatowego należą między innymi: oświata i wychowanie – na realizowanie tych zadań przeznaczają się w budżecie powiatu ponad 60% ogółu wydatków; drogi i transport zbiorowy; ochrona zdrowia; pomoc społeczna i rehabilitacja społeczna osób niepełnosprawnych; bezpieczeństwo i porządek publiczny; przeciwdziałanie bezrobociu na terenie powiatu; obsługa administracyjna mieszkańców powiatu, wydawanie różnego rodzaju zezwoleń, w szczególności w zakresie komunikacji, budownictwa, geodezji; organizowanie działalności kulturalnej i sportowej; ochrona środowiska.

Jak widać, katalog zadań przypisanych powiatowi jest niezwykle szeroki, co przy ograniczoności dochodów budżetowych może postawić pod znakiem zapytania ich prawidłową realizację.

Anna Krzysztofik – Skarbnik Powiatu Puławskiego

Wspomnienia Wojciecha Kuby



W czerwcu 1975 r. nastąpiła likwidacja powiatów, w tym powiatu puławskiego istniejącego od 1867 r., w miejsce których wprowadzono 49 mniejszych województw. Rozpoczynając pracę zawodową w tym czasie, byłem świadkiem tej niezbyt szczęśliwej reformy wprowadzającej dwustopniowy podział administracji, ograniczający i tak już wątłą i fasadową samorządność w naszym kraju.

Dopiero po zmianach ustrojowych w Polsce po roku 1990 przystąpiono do prac reaktywujących powiaty. Ostatecznie w dniu 5 czerwca 1998 r. parlament uchwalił nowy podział administracyjny państwa (Dz.U. z 1998 r. nr 91 poz. 578). W wyniku ustawy przywrócono powiaty, w tym powiat Puławy, w skład którego weszło 11 jednostek gminnych: miasto Puławy i 10 ośrodków gminnych i miejsko-gminnych – Baranów, Janowiec, Kazimierz Dolny, Końskowola, Kurów, Markuszów, Nałęczów, Puławy, Wąwolnica, Żyrzyn, z których w wyborach 11 października 1998 r. do Rady Powiatu wybrano 45 radnych.

Powstanie powiatów poprzedziło powołanie w 1990 r. Urzędów Rejonowych, które stanowiły swego rodzaju namiastkę powiatu, miały ograniczone możliwości, jako że były pozbawione uprawnień uchwałodawczych. Kierownictwo regionu odegrało poważną rolę w tworzeniu powiatu, przygotowując niezbędne organizacyjne zmiany.

W lutym 1997 r. – rok przed przywróceniem powiatu – Wojewoda Lubelski Krzysztof Michalski powołał mnie na stanowisko Zastępcy Kierownika Urzędu Rejonowego w Puławach, na kierownika zaś Jacka Grudnia, stawiając nam m.in. zadanie przekształcenia Urzędu Rejonowego w Starostwo Powiatowe. Istotnym było określenie granic Powiatu oraz ilości gmin wchodzących w jego skład. Uważaliśmy, że powiat powinien być silny zarówno terytorialnie, jak i ekonomicznie, dlatego zabiegaliśmy, by w skład powiatu puławskiego wchodziły jeszcze Gminy Garbów i Dęblin. Niestety, nasze starania nie zakończyły się sukcesem, choć powiat puławski i tak jest jednym z większych w Województwie Lubelskim.

Zadaniem, które bezpośrednio mi powierzono, było przygotowanie pierwszej sesji Rady Powiatu. Zadanie to traktowałem jako wyjątkowo doniosłe, bo jednocze-

śnie zostałem członkiem pierwszej demokratycznie wybranej Rady Powiatu. Radnym jestem bez przerwy do dziś, pełniąc obecnie funkcję jej przewodniczącego.

Pierwsza i druga sesja rady powiatu w dniach 10 i 11 listopada 1998 r. była burzliwa i zakończyła się po północy. Na przewodniczącego rady wybrano na niej Henryka Kusia, a na starostę Henryka Wieczorka. W kolejnych kadencjach funkcje przewodniczącego pełnili: Paweł Nakonieczny i Krzysztof Szulowski.

I kadencja Rady Powiatu była szczególnie pracowita. Już w pierwszym roku podjęto 32 uchwały, regulujące organizację, funkcjonowania Rady, Starostwa Powiatowego jednostek podległych samorządowi powiatowemu. Był to okres bez wątpienia pionierski.

Dalsze funkcjonowanie samorządu powiatowego być może wymagać będzie od parlamentu i rządu wprowadzenia nowych ustaw i poprawek do już istniejących. Powiat jednak pozostanie jako trwały i historycznie uzasadniony element podziału terytorialnego Polski.



Wojciech Kuba

Porządek obrad I sesji Rady Powiatu w Puławach – 10 listopada 1998 r., godz. 16.00

W ręczenie zaświadczeń o wyborze na radnych

1. Otwarcie posiedzenia
2. Złożenie ślubowania przez radnych
3. Przyjęcie porządku sesji
 - a) wystąpienie radnego seniora
 - b) wystąpienie kierownika Urzędu Rejonowego
4. Wybór Przewodniczącego Rady Powiatu
 - a) powołanie komisji skrutacyjnej
 - b) zgłaszanie kandydatów na Przewodniczącego
 - c) przeprowadzenie głosowania
 - d) ogłoszenie wyników głosowania
5. Podjęcie uchwały w sprawie ustalenia liczby Wiceprzewodniczących Rady Powiatu
6. Wybór Wiceprzewodniczących Rady Powiatu
 - a) zgłaszanie kandydatów na Wiceprzewodniczących
 - b) powołanie komisji skrutacyjnej
 - c) przeprowadzenie głosowania
 - d) ogłoszenie wyników wyborów
7. Ustalenie terminu sesji poświęconych wyborowi Zarządu Powiatu
8. Zamknięcie obrad

Przewodniczący Powiatowej Komisji Wyborczej – Zenon Szymanek

Skład Zarządu Powiatu w Puławach w latach 1999-2002

1. Henryk Wieczorek – Starosta Puławski
2. Lech Jaroszewicz – Wicestarosta
3. Marian Gawrylak – członek Zarządu Powiatu
4. Marian Żaba – członek Zarządu Powiatu
5. Bożenna Furtak – społeczny członek Zarządu Powiatu
6. Wiesław Suszek – społeczny członek Zarządu Powiatu

Sekretarz Powiatu – Jerzy Michał Sołdek (od 28.12.1998)

Skarbnik Powiatu – Teresa Kuflewska (od 1.01.1999)

Skład Rady Powiatu w Puławach 1 kadencji w latach 1999-2002

1. Henryk Kuś – Przewodniczący Rady Powiatu
2. Andrzej Burek – Wiceprzewodniczący Rady Powiatu
3. Eugeniusz Polak – Wiceprzewodniczący Rady Powiatu



- | | |
|--|-----------------------------------|
| 4. Elżbieta Bartoszcze (do 26.09.2001) | 13. Marian Gawrylak |
| 5. Henryk Bartuzi (s. Bolesława) | 14. Leon Ginalski (od 24.02.1999) |
| 6. Henryk Bartuzi (s. Jana) | 15. Jacek Grudzień |
| 7. Andrzej Bednarz (od 27.02.2002) | 16. Józef Janusz (do 28.11.2001) |
| 8. Izabella Bronikowska | 17. Lech Jaroszewicz |
| 9. Andrzej Chabora (do 20.12.2000) | 18. Halina Jarząbek |
| 10. Henryk Chojak | 19. Czesław Kierasiński |
| 11. Bożenna Furtak | 20. Dariusz Klechowicz |
| 12. Bronisław Galoch | 21. Tadeusz Kocoń |

- | | |
|---------------------------------------|---|
| 22. Marian Kopiński | 37. Zbigniew Słomka |
| 23. Ludwik Kotliński | 38. Jerzy Michał Sołdek (do 24.02.1999) |
| 24. Zdzisław Kowalczyk | 39. Henryk Smykla |
| 25. Tomasz Kraszewski | 40. Zbigniew Strzyżyński |
| 26. Wojciech Kuba | 41. Wiesław Suszek |
| 27. Marek Kuna | 42. Stefan Szaruga |
| 28. Zenon Lewandowski (od 24.01.2001) | 43. Andrzej Szczypa |
| 29. Teresa Matuszewska | 44. Marian Szklarz (od 24.10.2001) |
| 30. Waldemar Mizura (od 19.12.2001) | 45. Marianna Szpakowska |
| 31. Stanisław Nastaj | 46. Krzysztof Szulowski |
| 32. Bolesław Wiesław Osiak | 47. Mieczysław Tomaszewski |
| 33. Tadeusz Palec | 48. Stanisław Wójcicki |
| 34. Marcin Pisula | 49. Jan Ziomka |
| 35. Radosław Samoń Drzewicki | 50. Marian Żaba |
| 36. Bogusław Skocz (do 30.01.2002) | |

Skład Zarządu Powiatu w Puławach w latach 2002-2006

1. Marian Żaba – Starosta Puławski
2. Tomasz Jaremek – Wicestarosta
3. Witold Popiołek – członek Zarządu Powiatu
4. Małgorzata Sadurska – członek Zarządu Powiatu (do 10.10.2005)
Józef Siekierski – członek Zarządu Powiatu (od 26.04.2006)

Sekretarz Powiatu – Jerzy Michał Sołdek (do 19.11.2002)

Leszek Łuczywek (od 19.11.2002)

Skarbnik Powiatu – Teresa Kuflewska

Skład Rady Powiatu w Puławach II kadencji w latach 2002-2006

- | | |
|---|-------------------------------------|
| 1. Paweł Nakoneczny – Przewodniczący Rady Powiatu | |
| 2. Krzysztof Szulowski – Wiceprzewodniczący Rady Powiatu | |
| 3. Mieczysław Tomaszewski – Wiceprzewodniczący Rady Powiatu | |
| 4. Stanisław Bartoś | |
| 5. Izabella Bronikowska | 16. Marcin Pisula |
| 6. Andrzej Burek | 17. Krzysztof Polasik |
| 7. Marian Gawrylak | 18. Witold Popiołek |
| 8. Tomasz Jaremek | 19. Radosław Samoń Drzewicki |
| 9. Lech Jaroszewicz (do 24.03.2004) | 20. Jerzy Michał Sołdek |
| 10. Andrzej Korpysz | 21. Stefan Szaruga |
| 11. Wojciech Kuba | 22. Wiesław Szczypa (od 21.04.2004) |
| 12. Henryk Kuś | 23. Marianna Szpakowska |
| 13. Stanisław Nastaj | 24. Lidia Twardowska |
| 14. Tadeusz Palec | 25. Piotr Zadora |
| 15. Jolanta Pecio | 26. Marian Żaba |

Skład Zarządu Powiatu w Puławach w latach 2006-2010

1. Sławomir Kamiński – Starosta Puławski
2. Witold Popiołek – Wicestarosta
3. Michał Godliński – członek Zarządu Powiatu
4. Marian Żaba – członek Zarządu Powiatu (do 19.11.2008)
Jan Ziomka – członek Zarządu Powiatu (od 26.11.2008)

Sekretarz Powiatu: Leszek Łuczywek (do 31.07.2007)
Marek Krakowski (od 16.08.2007 do 25.06.2008)
Teresa Kot (od 18.08.2008)

Skarbnik Powiatu: Teresa Kuflewska (do 14.10.2007)
Jarosław Gol (od 15.10.2007)

Skład Rady Powiatu w Puławach III kadencji 2006-2010

1. Krzysztof Szulowski – Przewodniczący Rady Powiatu
2. Henryk Bartuzi – Wiceprzewodniczący Rady (radny do 21.07.2009)
3. Jan Ziomka – Wiceprzewodniczący Rady (do 26.11.2008)
4. Stanisław Bartoś – Wiceprzewodniczący Rady (od 29.12.2008)
5. Stanisław Nastaj – Wiceprzewodniczący Rady (od 26.08.2009)
6. Piotr Dytkowski
7. Marian Gawrylak
8. Michał Godliński
9. Tomasz Jaremek
10. Andrzej Korpysz
11. Wojciech Kuba
12. Krzysztof Marzec
13. Krzysztof Matraszek
14. Paweł Nakonieczny
15. Zbigniew Pacholik
16. Marcin Pisula
17. Witold Popiołek
18. Józef Siekierski
19. Adam Suchodolski
20. Lidia Twardowska
21. Janusz Wawerski
22. Albin Zasada
23. Krzysztof Zawadzki (od 26.08.2009)
24. Marian Żaba

Skład Zarządu Powiatu Puławskiego w latach 2010-2014

1. Witold Popiołek – Starosta Puławski
2. Paweł Nakonieczny – Wicestarosta
3. Leszek Gorgol – członek Zarządu Powiatu
4. Jan Ziomka – członek Zarządu Powiatu

Sekretarz Powiatu – Teresa Kot

Skarbnik Powiatu – Jarosław Gol (do 31.01.2011)
Anna Krzysztofik (od 1.03.2011)

Skład Rady Powiatu Puławskiego IV kadencji 2010-2014

1. Wojciech Kuba – Przewodniczący Rady Powiatu
2. Stanisław Bartoś – Wiceprzewodniczący Rady Powiatu
3. Lucjan Tomaszewski – Wiceprzewodniczący Rady Powiatu

4. Piotr Dytkowski
5. Marian Gawrylak
6. Michał Godliński
7. Leszek Gorgol (do 16.03.2011)
8. Sławomir Kamiński
9. Maria Kłopotowska
10. Pelagia Maruszak
11. Krzysztof Marzec
12. Andrzej Mitruczuk
13. Paweł Nakonieczny
14. Marcin Pisula
15. Witold Popiołek
16. Józef Siekierski (od 20.04.2011)
17. Marzanna Skwarek
18. Wiesław Sowa
19. Lidia Twardowska
20. Zdzisław Wójciak
21. Albin Zasada
22. Krzysztof Zawadzki
23. Jan Ziomka
24. Michał Zubrzycki



Walory turystyczne i krajoznawcze Powiatu Puławskiego

Powiat Puławski leży w zachodniej części województwa lubelskiego, na styku czterech regionów geograficznych: Wyżyny Lubelskiej, Niziny Mazowieckiej, Doliny Środkowej Wisły oraz Równiny Radomskiej. Przez teren powiatu płynie królowa polskich rzek – Wisła oraz jej dopływy: Wieprz, Kurówka i Bystra. To wyjątkowe umiejscowienie sprawia, że Ziemia Puławska to jeden z najciekawszych regionów Polski, łączący w sobie niepowtarzalne walory krajoznawczo-przyrodnicze. Znajdujące się na terenie powiatu Małopolski Przełom Wisły, Pradolina Wieprza oraz Kazimierski Park Krajobrazowy, ze względu na wybitne właściwości geofizyczne oraz zamieszkującą florę i faunę, stanowią ewenement na skalę europejską, dzięki czemu wpisane zostały do Programu Natura 2000.

Powiat Puławski znany jest przede wszystkim z trójkąta turystycznego „Puławy – Kazimierz – Nałęczów”. Puławy to miejsce łączące historię z nowoczesnością: obok zabytkowego zespołu pałacowo-parkowego książąt Czartoryskich mieści się tu pięć prestiżowych instytucji naukowych oraz największe przedsiębiorstwo branży nawozowo-chemicznej w Polsce – Zakłady Azotowe „Puławy” S.A. Kazimierz Dolny nazywany jest często perłą polskiego renesansu. Malownicze miasteczko ze sławnym rynkiem i pięknymi kamieniczkami urzekło niejednego turystę zapierającymi dech widokami. Nałęczów natomiast znany jest z uzdrowiska, którego bogactwo wód leczniczych, zdrowy mikroklimat oraz szlaki spacerowe, przyciągają rokrocznie wielu kuracjuszy.

Na uwagę zasługuje również Janowiec, a w szczególności znajdujące się tu ruiny zamku z 1. poł. XVI wieku oraz punkt widokowy, z którego podziwiać można Dolinę Wisły.

Szlaki Turystyczne Ziemi Puławskiej

Prężnie działające na terenie powiatu organizacje i instytucje zajmujące się promocją turystyki zadbały, by nasz region był przyjazny dla odwiedzających. Przez teren powiatu prowadzi gęsta sieć szlaków turystycznych, zarówno lokalnych, jak i tych łączących się z sąsiednimi krainami przyrodniczymi.

W powiecie funkcjonuje 6 głównych szlaków pieszych o łącznej długości 366 km prowadzących przez jego najdalsze i najpiękniejsze zakątki. Ponadto funkcjonuje tu wiele ścieżek dydaktycznych i przyrodniczych. Z uwagi na dużą różnorodność szlaków, zarówno pod względem trudności jak i długości trasy, każdy turysta powinien bez problemu znaleźć coś dla siebie. Ścieżki dydaktyczne to głównie jednodniowe (od kilku do kilkunastu kilometrów) edukacyjne wyprawy. Ich przebieg związany jest z formami ochrony przyrody – rezerwatami, parkami krajobrazowy-

mi oraz obszarami chronionego krajobrazu. Szlaki piesze natomiast mogą mieć ponad 100 km długości, dzięki czemu są świetną okazją do kilkudniowych wypraw. W wielu przypadkach przebiegają one przez miasteczka i wsie (ze względu na atrakcje turystyczne oraz bazę noclegowo-gastronomiczną), jednak zdecydowanie większą część tras wytyczona jest drogami leśnymi i polnymi, co stwarza odpowiednie warunki dla piechura, który chce spędzić czas na łonie przyrody. Opiekę nad szlakami pieszymi sprawują lokalne oddziały PTTK.

Puławy i okolice to również znakomite tereny do uprawiania turystyki rowerowej. Nizinne i wyżynne tereny, lessowe wąwozy wcięte w dolinę Wisły i Wieprza obfitują w zawile trasy dostarczające wielu emocji. Na liczących łącznie ponad 120 km wytyczonych trasach rowerowych możemy spotkać zarówno miłośników wypraw rowerowych, jak i wytrawnych kolarzy. Turystów, którzy chcieliby spróbować swoich sił na trasach rowerowych, zapraszamy do Puławskiego MOSiR, gdzie można wypożyczyć odpowiedni sprzęt.

Powiat Puławski można również zwiedzać kajakiem. Do organizacji spływów wykorzystuje się do tej pory trzy główne rzeki regionu: Wisłę, Wieprz i Kurówkę. W przypadku dwóch pierwszych rzek możliwe są wielodniowe wyprawy, których ziemia puławska będzie jednym z etapów, lub jednodniowe spływy lokalne, np. Wisłą na odcinku Janowiec – Dęblin (35 km). Spływy Wisłą polecane są przede wszystkim osobom szukającym wytchnienia i relaksu: łagodny nurt oraz szerokie koryto pozwalają na spokojny rejs, w czasie którego podziwiać można przybrzeżne krajobrazy. Z kolei spływ regionalny Wieprzem może mieć długość nawet 90 km ze względu na bardzo wysoki współczynnik meandrowania rzeki. Koryto Wieprza wciąż pozostaje naturalne i niezniszczone działalnością człowieka, dlatego też obfituje w wiele naturalnych przeszkód terenowych, dostarczając kajakarzom niezapomnianych wrażeń. Wyprawy po rzece Kurówce są natomiast krótkie i mają charakter lokalny. Wszystkie spływy organizowane są zwykle od połowy maja do początku września przez Lubelski Oddział RWOPR (Drużyna nr 13 Puławy) oraz Puławski MOSiR.

Z powodu ograniczonej objętości niniejszej publikacji prezentujemy państwu cztery wybrane szlaki turystyczne Powiatu Puławskiego:

Zielony Szlak Rowerowy

Puławy – Kazimierz Dolny – Janowiec, długość 38 km

Szlak przebiega przez najbardziej malowniczy odcinek Małopolskiego Przełomu Wisły. Znaczna część trasy prowadzi wałem wiślanym, dzięki czemu rowerzystom towarzyszą urokliwe widoki na Dolinę Wisły, oraz przez nadrzeczne równiny i porośnięte łąchy nadwiślańskich wysp. Mijane po drodze miejscowości Puławy, Kazimierz Dolny i Janowiec posiadają bogatą historię i liczne zabytki, dlatego warto zatrzymać się, by je zwiedzić. Szlak podąża wzdłuż Kazimierskiego Parku Krajobrazowego, gdzie podziwiać można m. in. panoramę Janowca oraz Krowiej Wyspy z punktu widokowego Albrechtówka. Natomiast po przedostaniu się promem na

drugi brzeg, ze Wzgórza Zamkowego w Janowcu warto przyjrzeć się panoramie Kazimierza Dolnego.

Szlak Niepodległości

Bochotnica – Końskowola – Baranów, szlak zielony pieszy, długość 51 km

Szlak zaczyna się w miejscowości Bochotnica położonej w Kazimierskim Parku Krajobrazowym i prowadzi malowniczymi wąwozami do położonego na wysokości 130 m.n.p.m. wzgórza zamkowego, z którego rozciąga się wspaniały widok na Wisłę, Puławy oraz malowniczo posadowione zabudowania Bochotnicy i Nasiłowa. Na trasie mijamy również ruiny zamku Esterki oraz liczne pomniki i memoriały upamiętniające ofiary wydarzeń II WŚ oraz Powstania Styczniowego, które rozegrały się na tym terenie. Szlak przecinają ponadto dwie z większych lokalnych rzeczek: Bystra i Kurówka.

Szlak Lessowych Wąwozów

Puławy – Parchatka, szlak czarny pieszy, długość 12,5 km

Szlak zaczyna się w osadzie pałacowo-parkowej Czartoryskich w Puławach, dlatego jest dobrą okazją do zapoznania się z historią stolicy powiatu i jej zabytków. Trasa pozwala podziwiać lessowe wąwozy w całej ich okazałości. To dzięki podatności lessów na erozję wodną lokalny krajobraz podlega ciągłym przemianom, a wąwozy i rozpadliny coraz głębiej wrzynają się w Płaskowyż Nałęczowski, tworząc unikalne i malownicze formy. W końcowym odcinku szlak prowadzi przez punkt widokowy w Parchatce, na którym wzniesiono na nowo trzy krzyże (pierwotnie krzyże zostały tu umieszczone za czasów Czartoryskich).

Niebieski Szlak Rowerowy

Puławy – Gołąb – Piskory, długość 30 km

Trasa jest bardzo zróżnicowana: w pierwszej części rowerzyści będą mogli podziwiać industrialny krajobraz kompleksu Zakładów Azotowych „Puławy”, a następnie mokradła Rezerwatu Piskory i otaczające go ogromne połacie lasów. Zakłady chemiczne powstały w 1965 r., ale dzięki nowoczesnym technologiom nie stanowią zagrożenia dla otaczającej przyrody. Rezerwat ptactwa Piskory leży zaledwie 8 km od terenu zakładów. Jest to odtworzone środowisko bagienne zasiedlone przez ok. 130 gatunków ptaków. Na terenie rezerwatu znajduje się wiele przydrożnych tablic z opisem ciekawostek na temat występujących tu zwierząt i roślin.

Na łonie natury

Przez większość atrakcyjnych turystycznie miejsc wymienionych poniżej prowadzą wytyczone szlaki. Jeśli jednak zwiedzających ogranicza czas lub jakieś miejsce wyjątkowo przyciągnie ich uwagę, można zwiedzić je osobno:

Kazimierski Park Krajobrazowy istnieje od 1979 r. Zajmując powierzchnię 13 670 ha obejmuje fragment Płaskowyżu Nałęczowskiego, Równiny Bełżyckiej, wschodni skraj Równiny Radomskiej oraz piękny przełom Środkowej Wisły. Główna składowa krajobrazu: płaskowyż Nałęczowski powstał z miękkich i łatwo wypływających się materiałów (głównie lessów), przez co działające od tysięcy lat opady i erozja pocięły go gęstą siecią wąwozów, dochodzących do ponad 30 m głębokości. Na uwagę zasługuje przede wszystkim najslawniejszy z wąwozów – Korzeniowy Dół. Jest to wyjątkowo malowniczy parów o stromych ścianach porośniętych drzewami, których wijące się, wystające ze zboczy korzenie sprawiają niezapomniane wrażenie. Bardzo okazałe są również wąwozy w okolicach wsi Wierzchoniów – głębokie, wąskie jary porośnięte wysokimi drzewami formującymi liściaste sklepienie tworzą zapierające dech w piersiach widoki. Pod względem florystycznym i faunistycznym najcenniejsze w Kazimierskim Parku Krajobrazowym są niewielkie fragmenty ekosystemów stepowych. Występują one w rejonie Męcmierza, na wzgórzu Albrechtówka, na Górze Trzech Krzyży i na skarpie w rejonie Janowca. Inne rzadkie i ciekawe rośliny to m. in. wisienka stepowa, zawilec wielkokwiatowy, miłek wiosenny, oman wąskolistny, ostnica włosowata. Wśród zwierząt na szczególną uwagę zasługują chronione ptaki: ostrzygojad, rybitwa białoczarna, mewa czarnogłowa, sieweczka obrożna.

Obszar Chronionego Krajobrazu Pradolina Wieprza zajmuje powierzchnię 33 159 ha. Celem jego utworzenia było zapewnienie ochrony wysokich walorów krajobrazowych mozaiki lasów, łąk i torfowisk oraz zachowanie powiązań w lokalnym ekosystemie. Rzeka Wieprz na całej swej długości płynie krętym korytem tworząc liczne rozlewiska i starorzecza. Taka nizinna rzeka o naturalnym, dynamicznie ewoluującym korycie to rzadkość na skalę europejską. Ze względu na tę wyjątkowość Pradolina Wieprza to jeden z najważniejszych węzłów ekologicznych w Polsce, który pomimo zagospodarowania łąkowego znacznej jego części pozostał naturalnym środowiskiem dla zwierząt i roślin lubiących podmokłe tereny. Bogata roślinność pradoliny stała się więc siedliskiem wielu rzadkich gatunków ptaków, m. in. perkozów, derkaczy, remizów, pustulek, łabędzi niemych, błotniaków, a także ssaków: wydry, żółwia błotnego oraz bobrów. Obszar Chronionego Krajobrazu Pradolina Wieprza, jak wcześniej wspomniano, objęty jest programem Natura 2000.

Rezerwat ptaków „Piskory” – rezerwat powstały poprzez udaną próbę odtworzenia istniejącego w tym miejscu niegdyś wodno-bagiennego ekosystemu. Powstałe w ten sposób rozlewiska o powierzchni 120 ha tworzą wspólnie z okalającymi lasami rezerwat faunistyczny. Obecnie jest on najcenniejszą ostoją ptactwa wodno-błotnego na Lubelszczyźnie. Nad Piskorami spotkać można ponad 130 gatunków ptaków, z których wiele jest chronionych. Zamieszkują tu m. in.: bąk, perkoz, błotniak stawowy, zbożowy oraz łąkowy, myszołów, wiele gatunków ry-

bitw, bociany: biały oraz czarny. Jednakże najbardziej okazali mieszkańcy mokradeł, których niezmiennie wypatrują odwiedzający, to bez wątpienia czaple (siwa i szara), żurawie oraz majestatyczne orły bieliki. Piskory to także schronienie dla wielu ssaków: bobrów, saren, jeleni, łosi oraz dzików. Pomimo faunistycznego charakteru rezerwatu, znajdują się tu także unikalni przedstawiciele flory, tacy jak salwinia pływająca, rosiczka okrągłolistna, czy marsylia czterolistna – niespotykana w innych częściach kraju. Z uwagi na bogactwo gatunków, na terenie rezerwatu wytyczono wiele ścieżek dydaktycznych i edukacyjnych, przy których umieszczono liczne tablice zawierające krótką charakterystykę zamieszkujących tu zwierząt oraz roślin lub informujące o ciekawostkach z nimi związanymi. Jedną z ciekawszych jest „ptasi budzik” informujący o godzinie aktywności danego gatunku ptaka oraz tle jakiego ptaka można aktualnie nasłuchiwać. Przy wytyczonych trasach znajdują się również liczne wieżyczki widokowe, z których można, na tle panoramy jeziora, wypatrywać ptactwa.

Na sportowo

Puławska Marina

Port na rzece Wiśle „Marina Puławy” to najmłodsza atrakcja turystyczna miasta. Nowoczesny ośrodek usytuowany na prawym brzegu Wisły oferuje kompleksowe usługi związane ze sportami wodnymi i wypoczynkiem. Przystosowany jest dla odwiedzających Puławy zarówno drogą wodną, jak i lądową. W puławskim porcie można bowiem zacumować łódkę i zaparkować kamperem w specjalnie do tego przygotowanych miejscach. Zwiedzający mogą udać się na spacer nadwiślańskim deptakiem o długości ponad 1,5 km, prowadzącym pomiędzy dwoma puławskim mostami. Na trasie spacerowej rozmieszczone są punkty widokowe, z których obserwować można panoramę Wisły. Na chętnych czeka również wypożyczalnia sprzętu wodnego oraz wypożyczalnia rowerów. Po całodziennym zwiedzaniu można odprężyć się w portowej kawiarni, do której, z myślą o najmłodszych, przylegają dwa bogato wyposażone place zabaw. Warto też odwiedzić marinę po zmroku: pięknie oświetlona stanowi niesamowity widok. Opiekunem portu Marina Puławy jest Puławski MOSiR.

Kąpielisko Janowice

Przy okazji zwiedzania okolic Janowca warto odwiedzić pobliskie Janowice i skorzystać z wypoczynku nad znajdującym się tam zalewem na rzeczce Plewce. Ten kilkudziesięciohektarowy zbiornik wodny położony jest w zaciszu lasu, w spokojnej i urokliwej okolicy (zalew leży w granicach Kazimierskiego Parku Krajobrazowego), stwarza więc idealne warunki do odpoczynku. Znaczna część południowego brzegu pokryta jest piaszczystą plażą łagodnie schodzącą do wody, dzięki czemu jest on szczególnie lubiany przez najmłodszych. Na terenie kąpieliska funkcjonuje również

wypożyczalnia sprzętu wodnego (rowery wodne i kajaki) oraz wędkarskiego. W najbliższym czasie kąpielisko zostanie dodatkowo zmodernizowane: pojawi się bulwar spacerowy, drewniany pomost oraz nowoczesny plac zabaw i profesjonalne boisko do siatkówki plażowej. Plażowicze znudzeni opalaniem będą mogli również skorzystać z wypożyczalni rowerów i specjalnie przygotowanej trasy wiodącej dookoła zbiornika. Ponadto będzie można skorzystać z zadaszonej altanki z miejscem do grillowania. Z myślą o szczególnie zapracowanych odwiedzających cały teren zalewu znajdzie się w zasięgu bezprzewodowego łącza internetowego (hot spot).

Na narty

Uwarunkowania geograficzne południowej części Powiatu Puławskiego tworzą warunki dla narciarstwa. Zachodnia część Płaskowyżu Nałęczowskiego, łącząc się z Doliną Wisły, osiąga amplitudę wysokości dochodzącą do 90 m, formując strome zbocza odpowiednie do uprawiania sportów zimowych. Odwiedzający Ziemię Puławską zimą, kiedy z wielu przyczyn turystyka ograniczona jest przez warunki pogodowe, mogą więc skorzystać z oferty lokalnych stoków narciarskich: w Kazimierzu Dolnym, Parchatce oraz Rąbłowie. Na amatorów zimowego szaleństwa czekają tu stoki o różnym nachyleniu oraz stopniu trudności. Każde z miejsc posiada także tak zwaną „ośłą łączkę” przygotowaną dla osób uczących się jeździć. Długość tras zjazdowych to ok. 300-400 m, co pozwala nabrać prędkości i poczuć radość z szusowania. Wszystkie ośrodki posiadają nowoczesną infrastrukturę oraz wyposażenie: armatki śnieżne, ratraki oraz sztuczne ośnieżenie, dzięki czemu stoki są zadbane, a odpowiednie warunki do jazdy utrzymane są także podczas cieplejszych dni sezonu. Osoby rozpoczynające przygodę z narciarstwem mają możliwość nauki jazdy na nartach czy snowboardzie, natomiast osoby już jeżdżące mogą szlifować umiejętności pod okiem wykwalifikowanych instruktorów. Na miejscu znajdują się także wypożyczalnie profesjonalnego sprzętu narciarskiego oraz baza gastronomiczna.

Turystyka w siodle

Jazda konna stanowi doskonałe urozmaicenie wypoczynku – w powiecie puławskim funkcjonują również ośrodki jeździeckie, gdzie można pobrać lekcję jazdy konnej lub wybrać się w teren na niezapomniany rajd. Wykwalifikowani instruktorzy zadbają o bezpieczeństwo i miło spędzony czas wśród pięknych i majestatycznych zwierząt – koni. Osoby pewnie czujące się w siodle z pewnością docenią piękno puławskiej ziemi oglądane z grzbietu wierzchowca. Przejazdźka głębokimi wąwozami czy galop brzegiem Wisły zadowolą nawet najbardziej wymagającego jeźdźcę. Na amatorów konnej turystyki czekają również rajdy kilkudniowe, dostarczające niezapomnianych wrażeń i pozwalające na zwiedzenie najbardziej niedostępnych rejonów powiatu. Stajnie oferujące możliwość nauki jazdy oraz wyjazdu w teren znajdują się w Wojszynie i Oblasach (Gm. Janowiec), Wylągach i Rzeczycy (Gm. Kazimierz) oraz w Leokadiowie (Gm. Puławy)

Wydarzenia

Na turystów w Powiecie Puławskim czekają nie tylko atrakcyjne miejsca, ale też wydarzenia. Oto najciekawsze cykliczne imprezy, w których warto wziąć udział.

Dożynki Powiatowe – jak w całej Polsce, Powiat Puławski pod koniec lata (najczęściej jest to ostatnia niedziela sierpnia) hucznie obchodzi święto plonów. Podczas całodziennej zabawy można zapoznać się z twórczością lokalnych muzyków i śpiewaków lub pokibicować uczestnikom turnieju na najsprawniejszego sołtysa. Stoiska reprezentujące gminy i koła gospodyń wiejskich co roku przygotowują wiele smacznych potraw i trunków, które można degustować lub nabyć w charakterze pamiątki. Warte uwagi są również piękne i misternie wykonane wieńce dożynkowe, które gospodynie ręcznie plotą ze zbóż i kwiatów. Organizatorem Dożynek Powiatowych jest Starostwo Powiatowe w Puławach.

Powiatowy Dzień Kultury – impreza poświęcona jest lokalnym twórcom ludowym. Zwykle odbywa się jesienią. Dla turystów odwiedzających Ziemię Puławską poza sezonem jest to znakomita okazja by wrócić do domu z ciekawą pamiątką będącą autentycznym tradycyjnym rękodziełem. Można tu znaleźć między innymi wyroby garncarskie, ludowe ozdoby bożonarodzeniowe i wielkanocne, koronki oraz rzeźbę i malarstwo. Organizatorem Powiatowego Dnia Kultury jest Starostwo Powiatowe w Puławach.

Festiwal Produktu Lokalnego – festiwal odbywa się w lipcu i podobnie jak Powiatowy Dzień Kultury jest okazją do nabycia oryginalnej pamiątki lub prezentu. Podczas imprezy swoje produkty, wyroby i usługi prezentują zarówno osoby kultywujące ludową tradycję, jak i „współcześni” przedsiębiorcy. Nieodłącznymi gośćmi festiwalu są też przedstawiciele ginących zawodów, którzy demonstrują jak i jakich używało się niegdyś narzędzi i maszyn (drewniane krosno, kołowrotek, tradycyjne kucie metalu). Organizatorem Festiwalu Produktu Lokalnego jest Lokalna Grupa Działania „Zielony Pierścień”.

Festiwal kapel i Śpiewaków Ludowych – co roku na przełomie czerwca i lipca do Kazimierza Dolnego ściągają artyści ludowi z całego kraju. Na scenie ustawionej na rynku głównym miasteczka prezentują zapomniane regionalne przyspiewki i tańce. Warto przerwać na chwilę zwiedzanie i obejrzyć popisy występujących – może to być jedyna okazja do zapoznania się z kulturą ludową najdalszych zakątków Polski. Podczas festiwalu możemy również podziwiać kolorowe i bogato zdobione ludowe ubiory oraz instrumenty. Organizatorem Festiwalu Kapel i Śpiewaków Ludowych jest Wojewódzki Ośrodek Kultury w Lublinie”.

Ogólnopolskie Spotkania Lalkarzy – organizowane od ponad 40 lat spotkania na stałe wpisały się w kalendarz imprez. Podczas kilku majowych dni na scenie w Puławskim Ośrodku Kultury prezentują swą twórczość teatry lalkarskie z całej Polski, zarówno amatorskie jak i profesjonalne. Każdy widz znajdzie w repertuarze coś dla siebie: od sztuk komediowych i lekkich po dramatyczne, skłaniające do prze-

myśleń. Spotkaniom co roku towarzyszy również wystawa lalek teatralnych. Organizatorem Ogólnopolskich Spotkań Lalkarzy jest Puławski Ośrodek Kultury „Dom Chemika”.

Międzynarodowe Warsztaty Jazzowe – to jedno z najstarszych i najpopularniejszych tego typu wydarzeń w Europie. Co roku od lat 60. XX w. spotykają się tu muzycy, by szlifować swój warsztat. Całodzienne ćwiczenia mają swój finał podczas koncertów i trwających do późnych godzin nocnych jam-sessions. Ukoronowaniem warsztatów jest koncert finałowy najlepiej przygotowanych zespołów i solistów. To dobra okazja, by po całodziennym zwiedzaniu odprężyć się i zrelaksować przy muzyce w wykonaniu światowych gwiazd jazzu. Organizatorem Międzynarodowych Warsztatów Jazzowych jest Puławski Ośrodek Kultury „Dom Chemika”.

Ponadto organizowane są tematyczne imprezy gminne:

Święto Róż – co roku w połowie lipca w Końskowoli swoje święto obchodzi królowa kwiatów – róża. Gmina Końskowola znana jest z tradycji szkółkarskich sięgających początków XIX w. Tego dnia swoje wyroby, znane i podziwiane w całej Polsce oraz za granicą, prezentują lokalni hodowcy i ogrodnicy. Wśród mnogości form, kolorów i zapachów mają miejsce również występy artystyczne. Organizatorem Święta Róż jest Urząd Gminy Końskowola.

Święto Truskawki – Gmina Puławy to z kolei największe w Polsce zagłębie truskawkowe. Mieszkańcy, aby uczcić ten chlubny tytuł, od 2011 r. spotykają się na uroczystych obchodach Święta Truskawki. Podczas imprezy można wziąć udział w licznych turniejach i konkursach lub spróbować różnorodnych truskawkowych potraw i przetworów. Jest to również okazja, by nabyć ciekawy i oryginalny prezent. Na stoiskach prezentowane są lokalne wyroby: od przedmiotów codziennego użytku, po wyrafinowane ozdoby – wszystkie, oczywiście, z motywem truskawki. Organizatorem Święta Truskawki jest Urząd Gminy Puławy.

*Anna Luty – Wydział Kultury, Promocji, Sportu i Turystyki,
Starostwo Powiatowe w Puławach*





Świątynia Sybilli, Puławy 2006



Widok z lotu ptaka na pałac książąt Czartoryskich, miasto i Zakłady Azotowe, Puławy 2007



Koło Gospodyń Wiejskich z Bronic w korowodzie podczas Dożynek Powiatowych w Puławach, 2012 rok



Świnki wykonane z surowego drewna – element dekoracji stoiska regionalnego Gminy Baranów podczas Dożynek Powiatowych w Puławach, 2012 rok



Mieszkańcy Żerdzi (gmina Żyrzyn) z wieńcem dożynkowym, Dożynki Powiatowe, Puławy 2012



Starosta Puławski Witold Popiołek i Przewodniczący Rady Powiatu Wojciech Kuba częstują gości Dożynek Powiatowych w Puławach chlebem wypieczonym z mąki ze zboża zebranego w tegorocznych zniwach, Osada pałacowo-parkowa księżąt Czartoryskich, Puławy 2012



W Rezerwacie „Piskory”



Wąwóz Korzeniowy Dół w Kazimierzu Dolnym



Rynek w Kazimierzu Dolnym, w tle kościół farny, 2009 rok



Dwór w Janowcu, 2009 rok



Domek Loretański w Golębiu, 2012 rok



Wąwolnica, wypas krów, w tle kościół pw. św. Wojciecha



Ścieżka przyrodnicza w Kęble



Pole różane w Końskowoli



Kaczki krzyżówki zrywające się do lotu



Bulwar nadwiślański w Puławach



Jazda konna, Stajnia pod Lasem w Wojszynie



Zawody narciarskie o Puchar Starosty Puławskiego, Kazimierz Dolny 2011



Rajd samochodów zabytkowych, Puławy 2011



Rejs statkiem po Wiśle



XII Turniej o Puchar Starosty Puławskiego, stadion MOSiR w Puławach, luty 2012

Bibliografia

- Ukaz i ustawa o Zarządzie Gubernialnym i Powiatowym w guberniach Królestwa Polskiego z 19/31 grudnia 1866 roku, *Dziennik Praw*, t. 66, Warszawa 1866, s. 114-195.
- Ustawa o samorządzie powiatowym z 5 czerwca 1998 r., *Dziennik Ustaw* 1998, nr 91 poz. 578; 2001, nr 142, poz. 1592 z późniejszymi zmianami.
- Rozporządzenie nr 652 Rady Ministrów z dnia 7 sierpnia 1998 r. w sprawie utworzenia powiatów, *Dziennik Ustaw* 1998, nr 103, poz. 652.
- Materiały dotyczące działalności administracji państwowej na obszarze województwa lubelskiego za okres 1934-35 r.*, Lublin 1935.
- Materiały dotyczące działalności administracji państwowej na obszarze województwa lubelskiego za okres 1934-35 r.*, Lublin 1935.
- J. Bardach, B. Leśniadorski, M. Pietrzak, *Historia państwa i prawa polskiego*, Warszawa 1976.
- Słownik geograficzny Królestwa Polskiego i innych krajów słowiańskich*, pod red. B. Chlebowskiego i W. Walewskiego, t. IX, Warszawa 1888.
- Dzieje Lubelszczyzny*, pod red. T. Mencla, t. I, Warszawa 1974.
- Dzieje Końskowoli*, pod red. R. Szczygła, Lublin 1988.
- G. Smyk, *Korpus urzędników cywilnych w guberniach Królestwa Polskiego w latach 1867-1915*, Lublin 2004.
- Piękno tej ziemi*, [Broszura Informacyjna], Puławy 2009.
- 4 pory roku*, [Broszura Informacyjna], Puławy 2010.
- Mapa turystyczna Ziemi puławskiej*, Lublin 2011.
- System społecznego nadzoru nad funkcjonowaniem administracji samorządowej*, Limanowa 2011.

Spis treści

Słowo wstępne Starosty Puławskiego Witolda Popiołka	3
Powiat Puławski dawniej	5
Powstanie i funkcjonowanie powiatu puławskiego oraz urzędu powiatowego w Puławach w 2. połowie XIX wieku	6
Powiat Puławski na dawnej fotografii	26
Powiat Puławski dzisiaj	87
Wprowadzenie	88
Finansowanie zadań powiatu.....	92
Wspomnienia Wojciecha Kuby	94
Walory turystyczne i krajoznawcze Powiatu Puławskiego	100
Powiat Puławski we współczesnej fotografii	108