

KRAINA LESSOWYCH WĄWOZÓW



www.kraina.org.pl



Sztuka odpoczynku

Sielska Kraina

Swojskie klimaty Krainy Lessowych Wąwozów

Kraina Lessowych Wąwozów, dzięki urodzie krajobrazu, łagodnemu klimatowi i wielu innym walorom, jakimi natura bardzo hojnie obdarowała te ziemie, uznawana jest za najbardziej atrakcyjny turystycznie obszar regionu lubelskiego. Ponad 200 lat temu rozpoczęła się kariera Puław z arkadyjską osadą pałacową książąt Czartoryskich oraz Nałęczowa, w którym odkryto lecznicze wody. Trzecim, najsłynniejszym ośrodkiem popularnego „turystycznego trójkąta” jest Kazimierz Dolny, od ponad 100 lat ukochany i sławiony przez artystów, za którymi do nadwiślańskiego miasteczka zaczęły ściągać tłumy turystów.

Fenomen Krainy Lessowych Wąwozów zachwycał nad wszystko Bolesława Prusa, który dał się namówić jednemu z nałęczowskich lekarzy i zamiast letniego pobytu w Zakopanem wybrał kurację w uzdrowisku nad Bystrą. Wybór przypadł mu nadzwyczaj do serca, bo przyjeżdżał tu później corocznie przez... 28 lat! „Widoki są prześliczne. (...) można powiedzieć, że w Nałęczowie prawie nie ma punktu, z którego nie ukazałby się krajobraz ładny, a czasem niepospolicie piękny” – pisał urzeczony w swoich „Kronikach”.

Oczarowanie Nałęczowem, podobnie jak Kazimierzem i Puławami trwa do dziś. Niewielu jednak turystów, spośród tysięcy odwiedzających każdego weekendu te miasta, potrafi odkryć i cieszyć się tym, co oferują inne miejsca Krainy Lessowych Wąwozów.

Zielone wąwozy i rzeczne doliny, złoża wód mineralnych w kredowych skałach i malownicze ściany kamieniołomów – to tylko niektóre z krajobrazowo-przyrodniczych walorów tej Krainy. Już najbliższe okolice Kazimierza Dolnego, Puław, Nałęczowa są idealnym miejscem na spokojny wypoczynek i wyciszenie w prowincjonalnym klimacie wsi. Pobytu w gościnnych gospodarstwach pozwalają z jednej strony na bardzo bliski kontakt z naturą, odczuwanie jej piękna i siły, z drugiej zaś umożliwiają spotkania z nadal żywą na lubelskiej prowincji tradycyjną kulturą, sztuką, kuchnią, także obyczajowością i religijnością. Wypoczynek w Krainie Lessowych Wąwozów stwarza doskonałe możliwości relaksu i nabierania sił, wyzwalając w gościach pokłady dobrej energii i wrażliwości na piękno świata.

Blżej natury

Nazwa Lokalnej Organizacji Turystycznej z siedzibą w Nałęczowie – „Kraina Lessowych Wąwozów” nie jest przypadkowa, bowiem Płaskowyż Nałęczowski, szczególnie w swej zachodniej części, słynie z największej w Europie sieci lessowych wąwozów (11 km na km kw.). Zielone wzgórza i wąwozy, z najbardziej znanymi – Korzeniowym i Norowym Dołem czy Wąwozem Małachowskiego w Kazimierzu Dolnym, chroni Kazimierski Park Krajobrazowy. Park obejmuje również znaczną część doliny Bystrej – od Wąwolnicy aż do ujścia do Wisły w Bochtownicy oraz najpiękniejszy odcinek Małopolskiego Przełomu Wisły – od ujścia Chodelki do Wisły w Podgórzu do wiślanej łący w Puławach. Kraina Lessowych Wąwozów to także położone bardziej na południe tereny Chodelskiego Obszaru Chronionego Krajobrazu oraz Wrzelowieckiego Parku Krajobrazowego. Oba obejmują część Małopolskiego Przełomu Wisły oraz niemniej piękne pod względem krajobrazowym lessowo-wapienne wzniesienia i wąwozy, głęboko urzeźbione rzeczne doliny Chodelki i Potoku Wrzelowieckiego, lasy i parki.



Lasy sosnowe, grabowe, dębowe, a na podmokłych terenach olszowe i łęgowe są dużym bogactwem Krainy Lessowych Wąwozów – nie tylko wsi i osad, ale również miast. Słynie z nich uzdrowski Nałęczów, a także Poniatów, która z uwagi na doskonałe warunki klimatyczno-zdrowotne stała się miejscem leczenia chorób płuc i dróg oddechowych. Wyjątkowo zielone są też Puławy – leśne tereny zajmują ponad 35 proc. powierzchni miasta!

Kraina Lessowych Wąwozów, dzięki zróżnicowaniu krajobrazu i środowiska przyrodniczego, gwarantuje turystom atrakcyjny wypoczynek. Już sam dojazd w okolice Kazimierza, Nałęczowa czy Opol Lubelskiego zapewni spore wrażenia związane z oglądanymi po drodze widokami. Do najciekawszych pod względem krajobrazowym należą drogi prowadzące doliną Wisły – nr 801 z Warszawy do Puław przez Steżycę, Dęblin, Gołęb oraz nr 824 z Puław do Annopola przez Bochatnicę, Karczmiska, Opole Lubelskie, a także droga nr 830 z Lublina do Kazimierza Dolnego przez Nałęczów, Wąwolnicę, Bochatnicę.

Widoki z rozległymi panoramami zapewnią punkty w Małopolskim Przełomie Wisły, gdzie brzegi rzeki sięgają nawet 50–90 m wysokości, a wrażenie potęgują ściany kamieniołomów oraz posadowione na niemiejskich urwistych skarpach ruiny zamków w Kazimierzu Dolnym, Janowcu, Bochatnicy.

Zielone nadwiślańskie łęgi, szerokie piaszczyste łachy i ławice w nurcie rzeki to ptasi raj, objęte ochroną rezerwatową (rezerwaty „Krowia Wyspa” k. Kazimierza i „Łęg na Kępie” w Puławach) oraz w ramach Europejskiej Sieci Ekologicznej NATURA 2000.

Wielkim darem natury Krainy Lessowych Wąwozów są wody mineralne. Wypełniające węglanowe niecki i szczeliny w skałach kredowych, mają doskonałą jakość i właściwości zdrowotne. Poza historycznymi źródłami zlokalizowanymi na terenie uzdrowiska, wody pozyskiwane są w miejscach znanych z dobrej energii – w samym Nałęczowie i jego okolicach oraz w Kazimierzu. O dobroczynnym wpływie wody, podobnie jak mikroklimatu, świadczy najlepiej ponad dwustuletnia działalność uzdrowiska w Nałęczowie, które w ostatnich latach stworzyło nowoczesny Ośrodek Odnowy Biologicznej SPA.



Park Zdrojowy w Nałęczowie



Wisła w okolicach Puław



Kazimierz Dolny nad Wisłą

Wśród pól, lasów i ogrodów

Na turystach odwiedzających wiejskie zakątki Krainy Lessowych Wąwozów duże wrażenie robią wysokie zielone ściany chmielników, czy też liczne sady jabłoniowe, wiśniowe oraz uprawy malin, porzeczek i truskawek.

Lokalna Grupa Działania „Owocowy Szlak” w Opolu Lubelskim organizuje konkursy kulinarne na najlepsze potrawy z wykorzystaniem owoców, a ciasta z malinami, poziomkami, wiśniami i wiele innych wzbogacają menu gospodarstw agroturystycznych.

Słoneczne i żyzne tereny zachodniej części Wyżyny Lubelskiej (Płaskowyż Nałęczowski, Równina Bełżycka, Kotlina Chodelska i Małopolski Przełom Wisły) wykorzystywane są również w uprawie zbóż, a niewielkie rodzinne gospodarstwa rolne produkują także warzywa i zioła. Dary z pól, sadów, ogrodów znajdują nabywców w turystycznych ośrodkach, czego doskonałym przykładem są cotygodniowe targi na Rynku w Kazimierzu i Wąwolnicy. Świeże owoce, warzywa,

zioła znajdują się też w codziennym menu gospodarstw agroturystycznych.

Niektóre z gospodarstw, m.in. w Zarzece k. Wąwolnicy i Wylągach k. Kazimierza, wyspecjalizowały się w produkcji zdrowej certyfikowanej żywności. Na terenie Krainy Lessowych Wąwozów, w Łopatkach k. Wąwolnicy funkcjonuje nowoczesna przetwórnia owoców i warzyw, produkująca cenione na europejskich rynkach biokonfitury i dżemy bez nawet śladowej zawartości pestycydów i metali ciężkich.

Aby poznać wszystkie „dary ziemi” z Krainy Lessowych Wąwozów warto wziąć udział w corocznym wrześniowym „Święcie jesieni”, współorganizowanym przez Muzeum Przyrodnicze w Kazimierzu Dolnym i Lubelski Ośrodek Doradztwa Rolniczego w Końskowoli. Najciekawszym punktem imprezy jest plenerowa wystawa „Z lasów, pól, ogrodów”, w barwny i smaczny sposób prezentująca warzywa, owoce, kwiaty, grzyby, a także miody, domowe przetwory i potrawy.

Małopolskie winnice

Szczególnie oryginalne w pejzażu okolic Kazimierza, Janowca i innych miejscowości Powiśla są winnice. Bardzo starą i interesującą tradycję uprawy winorośli w tym rejonie stara się spopularyzować Stowarzyszenie Winnic Małopolskiego Przełomu Wisły, zrzeszające już ponad 20 winnic, m.in. na kazimierskich Górach I i II, w Rzeczycy, Górze Puławskiej, Kowali, Opolu Lubelskim i Bronowicach. Ciekawostką jest, że w latach międzywojennych ogrodnikiem znanego z winnic majątku w Bronowicach był Jerzy Szelburg (ojciec pisarki Ewy Szelburg-Zarembiny), który później razem z rodziną przeniósł się do Nałęczowa. Z upraw winorośli słynął też w przeszłości zamek w Janowcu, gdzie w ostatnich latach winiarze ze Stowarzyszenia Winnic Małopolskiego Przełomu Wisły organizują Święto Wina. Wydarzenie odbywa się zawsze w maju, z uwagi na przypadający 25 maja dzień patrona winiarzy św. Urbana.



Zagłębie malinowe Krainy



Chmielnik na Powiślu



Winnica „Solaris” w Opolu Lubelskim

Więcej niż tradycja



Wystawa w Muzeum Kowalstwa



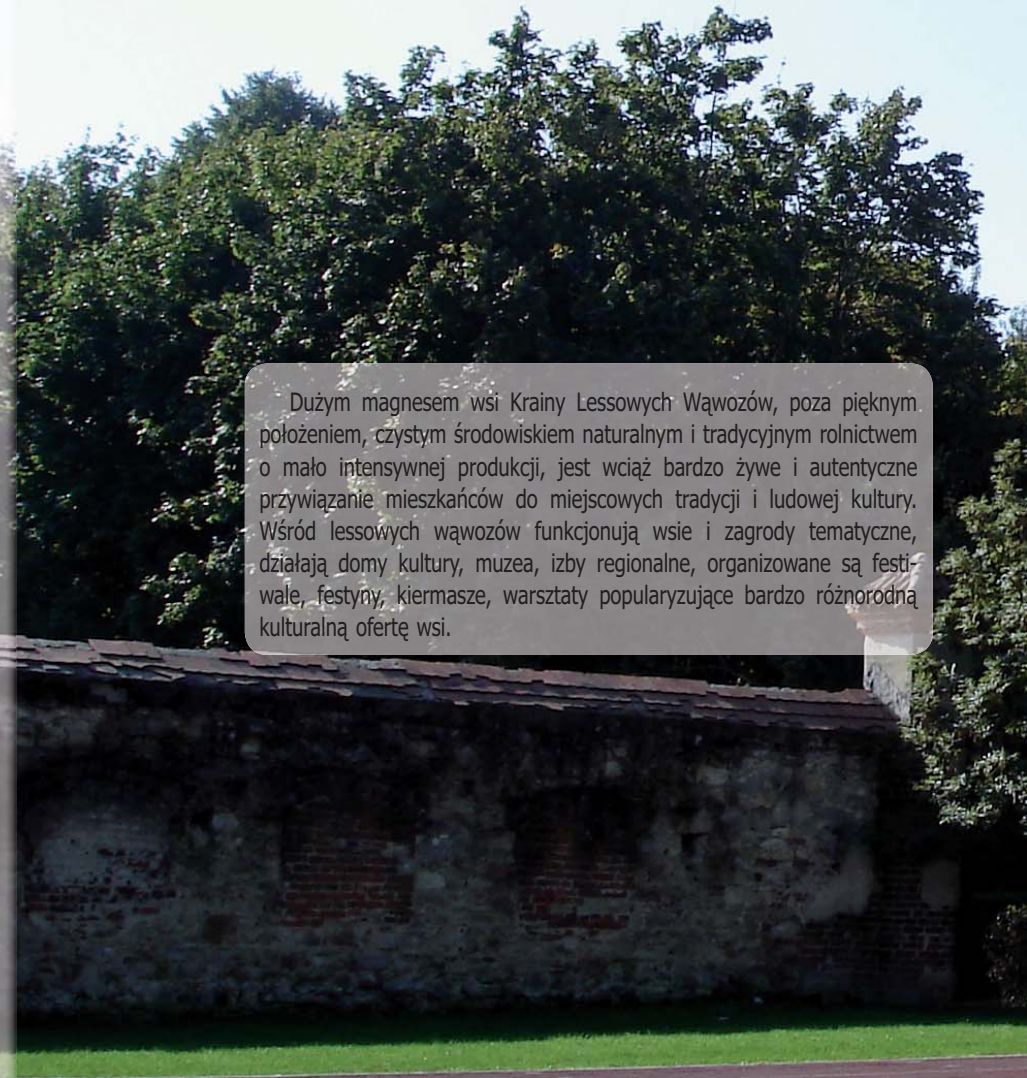
„Chata kowala” w „Wojciechowskiej zagrodzie”



Mistrz R. Czerniec w swojej kuźni



Stara kuźnia w „Wojciechowskiej Zagrodzie”



Dużym magnesem wsi Krainy Lessowych Wąwozów, poza pięknym położeniem, czystym środowiskiem naturalnym i tradycyjnym rolnictwem o mało intensywnej produkcji, jest wciąż bardzo żywe i autentyczne przywiązanie mieszkańców do miejscowych tradycji i ludowej kultury. Wśród lessowych wąwozów funkcjonują wsie i zagrody tematyczne, działają domy kultury, muzea, izby regionalne, organizowane są festiwale, festyny, kiermasze, warsztaty popularyzujące bardzo różnorodną kulturalną ofertę wsi.



Kowalska wieś

Wojciechów – znana agroturystyczna wieś regionu i jednocześnie najsłynniejsza wieś tematyczna. We wsi od blisko wieku działa kuźnia, prowadzona obecnie przez mistrza Romana Czernieca, w której corocznie na początku wakacji odbywają się ogólnopolskie warsztaty kowalskie, kończące się Ogólnopolskimi Spotkaniami Kowali. W Wojciechowie i okolicach wytyczono „Szlak żelaza i kowalskich tradycji”, obejmujący kuźnię, muzea – kowalstwa i regionalne, a także prywatny miniskansen „Wojciechosko zagroda” z chałupą kowala. Na szlaku, uznanym za Turystyczny Produkt Roku 2010, znajduje się też Młyn Hipolit w Nowym Gaju – gospodarstwo agroturystyczne, prowadzące m.in. muzeum minerałów i pokazy staropolskiego wytopu i odlewania żelaza.

Wieża Ariariska, siedziba muzeów: Kowalstwa i Regionalnego

Młyny nad Bystrą i Chodelką

Młyn Hipolit to również jeden z przystanków lokalnego „Szlaku młynów” w dolinie Bystrej, umożliwiającego pieszą lub rowerową wyprawę wzdłuż rzecznej koryta, nad którym zachowało się jeszcze kilkanaście młynów.

Podobne obiekty można spotkać nad Chodelką, a ich poznanie ułatwia rowerowy szlak „Doliną Chodelki”. Można też zwiedzić jeden z czynnych młynów (wybudowany w 1918 r.) na tzw. Pomorzu i zobaczyć proces przemiału zboża. W pracy młynarza mogą uczestniczyć również odwiedzający gospodarstwo państwa Rosińskich w Kraczewicach. Będąc w Kraczewicach nie sposób nie skorzystać z zaproszenia do odwiedzin piekarni znanej rodziny Zubrzyckich. Mistrz Tadeusz Zubrzycki chętnie opowie o rodzinnych tradycjach, pokaże piekarnię i objaśni jak własnoręcznie upleść chałkę. Na koniec wizyty trzeba oczywiście skosztować świeżo wypieczonego chleba.



Plecone rzemiosło

Wikliniarstwo, niegdyś jedno z najpopularniejszych zajęć mieszkańców wsi wymuszone potrzebą posiadania niezbędnych w gospodarstwie koszy, dziś przyjmuje bardziej dekoracyjne formy – od wyrobu mebli po elementy małej architektury do domów i ogrodów. Jednym z największych zagłębi wikliniarskich kraju jest lubelskie Powiśle, z czynnymi warsztatami działającymi m.in. w Kazimierzu Dolnym, Puławach, Górze Puławskiej, Gołębiu. Wikliniarze pozyskują surowiec z dzikich nadwiślańskich łągów wierzbowych, a coraz częściej także z plantacji. Obok wikliniarstwa dość popularnym rzemiosłem na wsi jest plecionkarstwo wykorzystujące słomę. Plecionkarze, m.in. z Wojciechowa i Poniatowej, wyrabiają nie tylko słomiane kapelusze, ale filigranowe ozdoby świąteczne.

Twórczymi kontynuatorami plecionego rzemiosła są uczniowie należczowskiego Liceum Plastycznego. Organizowana na początku maja coroczna aukcja ich prac oraz wystawy w NOK przyciągają wielu chętnych posiadania wiklinowych dzieł sztuki.

Na należczowskiej łące



Wiklinowe dzieła uczniów z LP



Jarmark w Opolu Lubelskim



Wiklina na wystawie w NOK

Wiejskie muzea

W Wojciechowie, obok słynnego Muzeum Kowalstwa działa Muzeum Regionalne, które prezentuje wystawę archeologiczną dokumentującą przeszłość średniowiecznego grodziska oraz wnętrze chaty wojciechowskiej z wyposażeniem z okresu dwudziestolecia międzywojennego.

Interesujący dział archeologii oraz etnograficzny zbiór narzędzi, sprzętów używanych dawniej w gospodarstwie posiada Muzeum Regionalne w dawnym pałacu Kleniewskich w Kluczkowicach.

Największą kolekcję wiejskiego rzemiosła i ludowej sztuki znajdziemy w części skansenowej Muzeum Zamek w Janowcu. Stała wystawa składa się z kilku obiektów przeniesionych z różnych miejscowości Powiśla. Są to dwór z Moniak oraz tworzące zespół folwarczny stodoła z Wylągów i spichlerze z Podlodowa i Kurowa. W zabytkowych obiektach zgromadzono okazały zbiór wyrobów reprezentujących najpopularniejsze niegdyś rzemiosła i zajęcia na lubelskim Powiślu: wikliniarstwo, plecionkarstwo, garncarstwo, a także rybołówstwo i transport rzeczny.

Oryginalne przedmioty gromadzi także miniskansen „Wojciechowsko zagroda”, gdzie można zwiedzać „Chatę kowala” i starą kuźnię z 1918 roku. Jest ona w pełni wyposażona w sprzęt służący kowalowi w jego ciężkiej pracy. Oglądać można okute wozy, sanie, motyki, siekiery itp. Znajduje się tu wystawa starych maszyn rolniczych oraz pole kowalowej z poletkami zbóż, warzywniakiem i zielnikiem.



10 Sielska Kraina Wystawa ceramiki w Spichlerzu z Podlodowa w Janowcu



Kolowrotek z Siedliska Lubicz



Hafty „Ziemianek

Żywy skansen

Takich wsi nie ma, skończyły się razem z II wojną – powie niejeden turysta i nie uwierzy dopóki nie przyjedzie do Międmierza. Nadwiślańska wioska, położona w sąsiedztwie Kazimierza Dolnego, wygląda jak piękny skansen nad brzegiem wielkiej rzeki. Kiedyś była to osada flisacka, o czym przypominają stare płaskodenne łodzie na wiślanej plaży, a dziś jest letniskową wsią o wyjątkowej urodzie. Zabudowana wiekowymi chatkami krytymi strzechą lub gontem, ogrodzonymi drewnianymi płotami, z zadaszoną drewnianą studnią stojącą przy skrzyżowaniu dróg. Drogi też są jak sprzed wieku – wąskie i piaszczyste, bez śladu asfaltu czy brukowej kostki. A nad wsią góruje drewniany wiatrak koźlak, skrzydłami zwrócony w stronę Wisły.

Międmierz – sielską oazę ciszy i spokoju – ukochali sobie mieszkańcy Lublina, Warszawy i innych miast, którzy stare obiekty odnowili z dbałością o każdy szczegół i zaadaptowali na mieszkanie – całoroczne lub sezonowe. W Międmierzu nie ma charakterystycznych dla Kazimierza kawiarni. Zamiast nich są fantastyczne widoki, np. na Wisłę i jej drugi brzeg z ruinami zamku w Janowcu, a ze skarpy przy wiatraku na trawiasty rezerwat Krowia Wyspa, będący ostoją najrzadszych w kraju wodnych ptaków (ostrzygojadów, sieweczek obrożnych i rzecznych oraz kilku gatunków mew i rybitw).

Wiatrak w Międmierzu



Studnia z dachem z gontu



Między chatkami w Międmierzu



Letni dom w tradycyjnym siedlisku

Gospodarstwa z klimatem

Pensjonat Klimaty

Są w Krainie Lessowych Wąwozów gospodarstwa urzekające wyjątkową atmosferą i sielskim klimatem, wynikającym zarówno z samego położenia w pięknej okolicy, jak i wiejskiego charakteru starych domów i zagród. Najwięcej takich miejsc spotkać można w okolicach Kazimierza Dolnego, gdzie przyjeżdżający wielokrotnie na weekendy i wakacyjne pobyty mieszkańcy Warszawy poszukują czegoś bardziej oryginalnego od pokoju w hotelu.

Goście gospodarstwa, położonego w Mięćmierzu, będą zachwyceni klimatem miejsca, w którym stara zabudowa dawnej rybackiej wsi znakomicie współgra z piękną i zarazem potężną naturą Małopolskiego Przełomu Wisły. „Klimaty” to dawne siedlisko, oferujące gościom nieskrępowaną atmosferę wypoczynku i relaksu. W oryginalnej stodole mieści się galeria sztuki, w której można zorganizować wystawę, spotkanie autorskie, koncert, projekcje multimedialne i filmowe, także spotkanie towarzyskie czy firmowe. Atutem miejsca jest kilka punktów widokowych na przełom Wisły i Janowiec z ruinami zamku. Bogactwo natury zachęca do tematycznych spacerów i wycieczek – ornitologicznych (ptasie ostoje w wiślanym korycie), zielarskich (różnorodna roślinność kserotermiczna na nadrzecznych skarpach) i geologicznych (odkryte ściany kamieniołomów).

Wiatrakowo

Kolejnym kazimierskim siedliskiem z klimatem jest gospodarstwo „Wiatrakowo” w Cholewiance. Położone w przepięknym otoczeniu lasu i wąwozów, zaprasza gości do starej drewnianej chaty „Młynarzówki” z werandą, nowego domu z kamiennym tarasem oraz starej stodoły, drewnutni, warsztatu wikliniarskiego. Niegdyś na wzgórzu stał tu jeszcze wiatrak (stąd nazwa siedliska) i gospodarze mają nadzieję zrekonstruować go w przyszłości. W obrębie gospodarstwa znajduje się rozległy ogród, orzechowy sad i wiekowe modrzewie. Siedlisko kusi domową atmosferą, spokojem i ciszą. Jest to idealne miejsce na rodzinne i firmowe imprezy integracyjne.



Zagrodowa Osada

W Uściążu, odległym o kilka kilometrów od Kazimierza Dolnego, powstał ośrodek turystyki w stylu dużej wiejskiej osady z początku XX wieku. Trzyhektarowy teren osady w dolinie rzeki Grodarz został w całości dostosowany do korzystania przez osoby niepełnosprawne. „Zagrodowa Osada” ma w programie twórczy i edukacyjny sposób spędzania wolnego czasu. Oferta kierowana jest do osób lubiących tradycję, sztukę (także w regionalnym, ludowym wymiarze) oraz dla miłośników zwierząt. W osadzie prowadzone są warsztaty artystyczne i zajęcia terapeutyczne, prowadzone przez artystów plastyków i twórców ludowych oraz przez profesjonalnych terapeutów. Wśród ciekawszych warto wymienić warsztaty ceramiczne, rzeźbiarskie, malarskie, tkackie, hafciarskie, plecionkarskie, teatralne i parateatralne, muzyczne i taneczne. Zajęcia ze zwierzętami obejmują pracę przy ich codziennym obrządku i karmieniu, a także hipoterapię. „Zagrodowa Osada” będzie też miejscem cyklicznych wydarzeń, jak wakacyjny „Festiwal kultury i tradycji ludowych regionu”.

Siedlisko Lubicz

Miejsce to, położone w leśnym otoczeniu doliny potoku Grodarz na kazimierskim przedmieściu Doły, odwiedzają sławni goście, znani z kinowych i telewizyjnych ekranów, m.in. Szapołowska, Żmijewski, Pazura. Siedlisko „Lubicz” słynie z najstarszej w Kazimierzu i okolicach chaty z przełomu XVII i XVIII w., z oryginalną bieloną kuchnią z chlebowym piecem oraz z położonej obok starej mlecznicy, z pięknie zachowanym kaflowym piecem. W gospodarstwie jest też pracownia malarska „Galeria Alchemika”, a artystyczną i wypoczynkową atmosferę siedliska tworzy rozległy teren rekreacyjny – z drewnianą wiatą z kominkiem grillowym, oczkiem wodnym i peryferyjnym miejscem na ognisko, przy którym można spędzać długie romantyczne wieczory. Gospodarze organizują plenery malarskie i fotograficzne, kameralne koncerty, pikniki i inne imprezy o charakterze integracyjnym.



Zagrodowa Osada



Siedlisko Lubicz



„Gajowianka” w Nowym Gaju



„Pod Lipami” – przy sztalugach

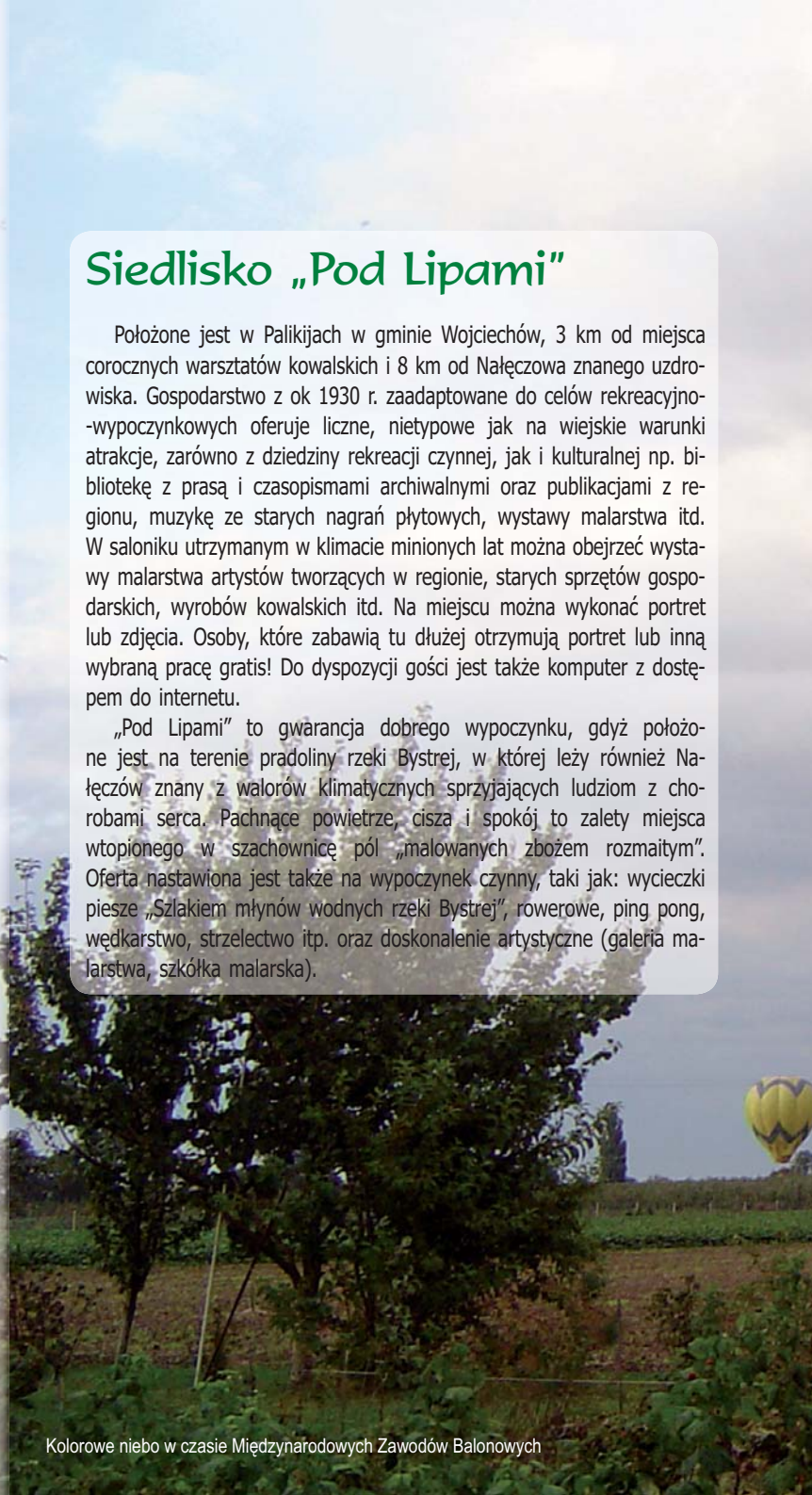


„Przy wąwozie” – zabawy ze strusiem

Siedlisko „Pod Lipami”

Położone jest w Palikijach w gminie Wojciechów, 3 km od miejsca corocznych warsztatów kowalskich i 8 km od Nałęczowa znanego uzdrowiska. Gospodarstwo z ok 1930 r. zaadaptowane do celów rekreacyjno-wypoczynkowych oferuje liczne, nietypowe jak na wiejskie warunki atrakcje, zarówno z dziedziny rekreacji czynnej, jak i kulturalnej np. bibliotekę z prasą i czasopismami archiwalnymi oraz publikacjami z regionu, muzykę ze starych nagrań płytowych, wystawy malarstwa itd. W saloniku utrzymanym w klimacie minionych lat można obejrzeć wystawy malarstwa artystów tworzących w regionie, starych sprzętów gospodarskich, wyrobów kowalskich itd. Na miejscu można wykonać portret lub zdjęcie. Osoby, które zabawią tu dłużej otrzymują portret lub inną wybraną pracę gratis! Do dyspozycji gości jest także komputer z dostępem do internetu.


„Pod Lipami” to gwarancja dobrego wypoczynku, gdyż położone jest na terenie pradoliny rzeki Bystrej, w której leży również Nałęczów znany z walorów klimatycznych sprzyjających ludziom z chorobami serca. Pachnące powietrze, cisza i spokój to zalety miejsca wtopionego w szachownicę pól „malowanych zbożem rozmaitym”. Oferta nastawiona jest także na wypoczynek czynny, taki jak: wycieczki piesze „Szlakiem młynów wodnych rzeki Bystrej”, rowerowe, ping pong, wędkarstwo, strzelectwo itp. oraz doskonalenie artystyczne (galeria malarstwa, szkółka malarska).



Kolorowe niebo w czasie Międzynarodowych Zawodów Balonowych

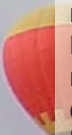


„Przy wąwozie”



W zachodniej części Krainy także znajdują się wyjątkowe gospodarstwa, np. „Przy wąwozie” w Karmanowicach to prawdziwa rewelacja. Polecana każdemu, a szczególnie rodzinom z dziećmi. Gospodyni rozpieszcza wszystkich turystów swoimi wymienionymi daniami. Potrafi wymyślić też coś interesującego dla każdego dziecka, wyrabia cudeńka z masy solnej, ma całą oborę różnych zwierząt, także strusie, a w lecie świeżutkie owoce z własnego sadu. Czysto, miło i gustownie.

„Gajowianka” w Nowym Gaju



Położona jest także w przepięknej dolinie zieleni, nad rzeką Bystrą. Do dyspozycji gości oddane jest całe piętro. Gospodarze polecają wygodne noclegi oraz całodzienne wyżywienie z produktów własnego gospodarstwa. Posiadają wyodrębnione miejsce na ognisko, jak również na rozbicie namiotu. W tym gospodarstwie znajdują się zwierzęta. Dodatkową atrakcją dla gości przebywających w „Gajowiance” latem jest grillowanie, wędkowanie, spacerowanie po zielonej dolinie wzdłuż Szlaku młynów wodnych, możliwość współpracy z gospodarzami podczas prac polowych, przejażdżki bryczką. Zimą kuligi z ogniskiem i pieczeniem kiełbasek. Gospodarze zapewniają dostęp do internetu oraz użytkowanie sprzętu sportowego (rowerek, przyrząd do brzusków).

Atrakcyjnej ofercie noclegowej w sielskiej krainie towarzyszy obecność wielu twórców lub pasjonatów, z którymi kontakt poprzez wszystkie gospodarstwa jest ułatwiony. I tak na przykład w Cholewiance warto nawiązać kontakt z Małgorzatą Urban, twórczynią ludową wytwarzającą palmy i stroiki oraz Katarzyną Piłat oferującą haft snutkowy i wyroby z masy solnej. Piękne wyroby z drewna, także rzeźby w drewnie oferują: Piotr Król z Niezabitowa, Kazimierz Kozak z Dąbrówki i Roman Gąska z Poniatowej. Niezwykłej urody hafty wg historycznych wzorów z dawnej Szkoły Ziemianek wykonuje oraz warsztaty hafciarskie organizuje Klub Haftu „Ziemianka” w Nałęczowie. Bogatą ofertę z zakresu rękodzieła mają panie: Mirosława Kluziak ze Skowieszynka, Wanda Bartoś z kol. Rzeczycza k. Kazimierza Dolnego i Dorota Budzisz z Dąbrówki. Do urokliwej pasieki zaprasza Roman Wolny w Kazimierzu Dolnym. Na turystę spragnionego wypoczynku w ciszy i spokoju oraz oryginalnych atrakcji czeka ogromny wybór miejsc noclegowych podanych na końcu folderu.

W poszukiwaniu ukojenia

Pobyć na wsi, spacerować lokalnymi drogami Krainy Lessowych Wąwozów pozwolą poznać jeszcze jeden bardzo ważny aspekt przywiązania mieszkańców do tradycji. To przydrożne kapliczki i krzyże, świadczące o religijności i upamiętniające istotne wydarzenia w życiu całych wsi czy poszczególnych rodzin. Zazwyczaj fundacja towarzyszyła założeniu wsi czy kolonii, bywa jednak, że jest bardziej osobistą pamiątką uzdrowienia kogoś z ciężkiej choroby albo powołania do stanu duchownego. Poznanie takich historii ułatwi np. „Szlak kultury sakralnej Ziemi nałęczowskiej”, grupujący kilkadziesiąt murowanych i drewnianych obiektów stojących przy drogach gminy.

Kraina Lessowych Wąwozów kryje także wyjątkowe miejsca duchowej odnowy, od wieków wpisane w dzieje chrześcijaństwa. Już w początku XI stulecia w Wąwolnicy (nazywanej wówczas Wawelnicą, którą miałby założyć sam twórca krakowskiego Wawelu książę Krak) posługę duszpasterską sprawowali benedyktyni z klasztoru na Świętym Krzyżu. Wąwolnica, w późniejszych wiekach mająca aż trzy kościoły, stała się ważnym ośrodkiem katolicyzmu w czasach reformacji. Jej znaczenie rosło wraz z rozwijaniem przez benedyktynów kultem maryjnym, związanym z cudownym objawieniem w pobliskim Kębłę podczas najazdu tatarskiego w 1278 roku. Dzisiaj Wąwolnica jest najważniejszym sanktuarium maryjnym regionu lubelskiego, słynnym z wielu łask uzdrowienia, jakich doznają tu wierni. Ruch pielgrzymkowy trwa tu cały rok, a główne uroczystości odbywają się w pierwszy weekend września. Szczególne wrażenie pozostawia wieczorna procesja światła z wąwolnickiego sanktuarium do Kaplicy Objawienia w Kębłę, w której uczestniczą tysiące pielgrzymów.

Kult maryjny rozwinął się również od XIII w. w Kazimierzu Dolnym. Do dziś rolę sanktuarium pełni klasztor oo Franciszkanów Reformatów.

O przywiązaniu miejscowej ludności do Kościoła i odwoływaniu się do Boga w najtrudniejszych czasach świadczy też widoczna z daleka w panoramie nadwiślańskiego miasteczka Góra Trzech Krzyży, postawionych tam dla ochrony mieszkańców przed zarazą. Podobne krzyże ustawiła na jednym ze wzgórz pobliskiej Parchatki właścicielka Puław – księżna Izabela Czartoryska. Książęcy ród dbał o uposażenie kościoła parafialnego we Włostowicach, przy którym powstawały niepodległościowe bractwa i znajdowali schronienie uczestnicy narodowych powstań.

Szczególnym miejscem zaangażowania lokalnego kościoła w sprawy narodu jest Gołęb – w 1656 r. arena słynnej bitwy wojsk hetmana Czarnieckiego ze Szwedami, a w ostatnich latach istnienia I Rzeczypospolitej miejsce konfederacji wojsk polskich. W 1791 r. ks. Grzegorz Piramowicz poświęcił tam pułkowe chorągwie, a trzy lata później wszystkie cenne przedmioty z wyposażenia gołębskiego kościoła przeznaczono na obronę kraju.

Nałęczów leczy serce, ale wielu kuracjuszy znajduje tu również ukojenie duszy, uczestnicząc w nabożeństwach w małym kościółku św. Karola Boromeusza na Armatniej Górze. Wybudowany w pocz. XX w. w popularnym wówczas w uzdrowisku stylu zakopiańskim, w sposób doskonały harmonizuje z zielonym otoczeniem miasta-ogrodu. W Nałęczowie trzykrotnie przebywał Karol Wojtyła, kardynał krakowski i profesor KUL, odwiedzając chorego przyjaciela, asystenta w Katedrze Etyki, salwatorianina, ks. Tadeusza Stycznia, mieszkającego w domu zakonnym przy ul. Różanej. Przyszły papież, znany z bardzo aktywnego trybu życia, odbył m.in. wycieczkę do pobliskiego Wąwozu Łukoszyńskiego w towarzystwie ks. M. Jaworskiego, ks. J. Szostka i J. Gałkowskiego.



Widok na Wisłę znad Fary w Kazimierzu Dolnym



Kościół rektoralny w Nałęczowie



Kapliczka przydrożna pod Mięcmierzem



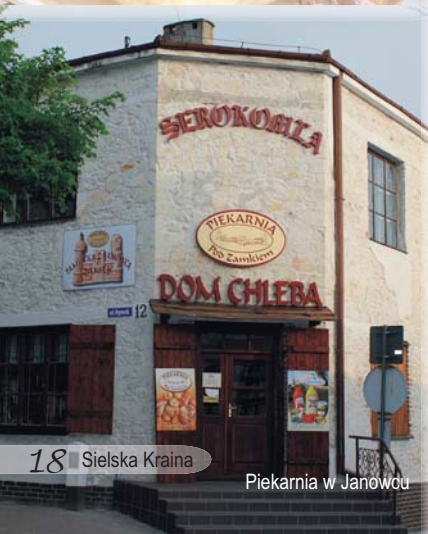
Bazylika w Wąwolnicy



Domek Loretański w Gołębiu



Przysmaki z Kluczkowic



Piekarnia w Janówce

Wypoczynek ze smakiem



Kazimierski kogut

Aktywny wypoczynek podczas długich spacerów czy rowerowych wycieczek wąwozami i rzecznymi dolinami albo relaks i odnowa biologiczna w nałęczowskim SPA wyzwalają nowe siły i chęć do życia. A wraz z nimi budzi się... apetyt.

Goście odwiedzający Krainę Lessowych Wąwozów nie powinni się zawieść, bo regionalna kuchnia uznawana jest za jedną z najsmaczniejszych w kraju. Oparta na tradycyjnych przepisach, oferuje proste potrawy z miejscowych produktów zebranych z pól, sadów, ogrodów i lasów. Najpopularniejsze są pierogi – gotowane i pieczone, nadziewane kaszą i serem, ale także kapustą i grzybami, ziemniakami, mięsem, soczewicą, a w sezonie truskawkami, jabłkami, śliwkami, jagodami i innymi owocami.

Dzięki dużej ilości sadów owoce są bardzo często wykorzystywane w miejscowej kuchni, czego przykładem jest biały barszcz z dodatkiem jabłek bądź wiśni. Takie zestawienie zaskakuje wielu gości z innych regionów kraju, którzy chwalą też nieznaną im pierogi lubelskie z farszem z kaszy gryczanej, twarogu i mięty.

W wielu wsiach Krainy Lessowych Wąwozów nadal popularne są tradycyjne potrawy z kaszą gryczaną (jak pierogi wiejskie albo kaszanka gryczana) oraz mączne: podplomyki i buraczarze, czyli pszenne placki pieczone w piecu chlebowym (te drugie z dodatkiem buraków cukrowych). Podaje się też smaczne potrawy z kapustą, np. gołąbki z kaszy jaglanej w oleju, nazywane kapuśniakami. Kapusta jest też dodatkiem do codziennego białego barszczu, choć niemniej często pojawia się na stołach typowe dla lubelskiej i wschodniej kuchni barszcz czerwony. Specjalnością gospodyń z Wojciechowa są przepyszne lekkie zupy sałatowe. Kowalska wieś słynie też od lat z pieczonego barana lub świniodzika, podawanego w czasie większych biesiad.

Warto podkreślić też rosnącą rolę ryb w regionalnej kuchni. Kraina Lessowych Wąwozów ma czyste pstrągowe rzeki (Bystra, Chodelka) oraz liczne stawy rybne. Pstrąg z rusztu, pieczony z bukietem zielonych ziół (bazylija, pietruszka, estragon i inne) wszedł na stałe do menu zarówno niektórych gospodarstw agroturystycznych, jak i restauracji. Regionalnym specjałem, zarejestrowanym na ministerialnej Liście Produktów Tradycyjnych, są dania z karpia przygotowywane w gospodarstwie rybackim Pustelnia koło Opolu Lubelskiego. O wyjątkowym smaku i aromacie wędzonych dzwoneczków oraz wędzonej szyneczki z karpia decydują stara sprawdzona receptura odrzucająca wszelkie sztuczne dodatki oraz sposób wędzenia z użyciem drewna olchowego.

Najlepiej smakuje własnoręcznie złowiona ryba. Na wypoczynek z wędką w dłoni warto wybrać się np. do Doliny Pięciu Stawów w Ponia-towej lub stancyi wędkarskiej w Karmanowicach.

Pobyć na wsi wśród kwitnących ogrodów, sadów, łąk to także szansa na rozkoszowanie się smakiem prawdziwego miodu. Tym bardziej, że w Krainie Lessowych Wąwozów nie brakuje terenów szczególnie ulubionych przez pszczoły – upraw malin, rzepaku, a także starych dworskich parków i lipowych alei. Pasięki, dostarczające miodów i cennych dla zdrowia i dobrego samopoczucia pszczelich preparatów, możemy spotkać m.in. w okolicach Nałęczowa, Kazimierza Dolnego, Opolu Lubelskiego.



Pasieka w starym sadzie



Na konkursie kulinarnym w Nałęczowie



Chleb węglany



Stacja wędkarska w Karmanowicach

W stadninie, zwierzyńcu i zielonej szkole



Wypoczynek w siodle

Nałęczowski mikroklimat, urokliwe ścieżki w lessowych wąwozach i dolinie Bystrej czekają na spacerowiczów. Nierzadko można spotkać tu również jeźdźców, którzy w bardziej aktywny sposób starają się wykończyć urlop na wsi.

Taką formę wypoczynku preferują goście gospodarstwa agroturystycznego „Biały domek” w Łąkach k. Wąwolnicy. Gospodarze – miłośnicy koni i instruktorzy jeździectwa zapraszają do jazd na padoku, gdzie można doskonalić także skoki przez przeszkody. Bardziej doświadczonych jeźdźców zabierają na konne wyprawy po okolicy. Po powrocie zawsze wyjątkowo smakują wiejskie potrawy, przygotowane przez gospodynię „Białego domku”. Do tradycji gospodarstwa przeszły też częste wieczorne spotkania przy ognisku.

Codziennie zajęcia w stajni i na padoku to ulubione zajęcia gości Dworu w Wylągach k. Kazimierza Dolnego. Bardziej wytrawni jeźdźcy mogą uczestniczyć nawet w parodniowych rajdach konnych po Krajinie Lessowych Wąwozów, korzystając z gościny innych gospodarstw agroturystycznych mających szkółki jeździeckie. Tradycją stały się jeździeckie Hubertusy i inne wydarzenia, jak kuligi, współorganizowane przez Dwór w Wylągach oraz sąsiednie gospodarstwo agroturystyczne „Lipowa dolina”.

Podobną paletę możliwości proponuje Sekcja Jeździecka w Kraczevicach koło Poniatowej, znana w środowisku koniarzy z przygotowywania dobrych wierzchowców na tory i ujeżdżalnie oraz organizowania sportowych zawodów. Profesjonalni instruktorzy prowadzą zajęcia z hipoterapii, lekcje jazdy od podstaw, a bardziej wprawionych jeźdźców zabierają na przejażdżki w teren lub ujeżdżalnie, gdzie można ćwiczyć skoki przez przeszkody.

Domowe zwierzyńce

Wielką radość, szczególnie małym gościom gospodarstw agroturystycznych sprawia możliwość bezpośredniego kontaktu ze zwierzętami. Świetnym przykładem takiego domowego zwierzyńca jest wspomniany dwór w Wylągach k. Kazimierza, gdzie obok blisko 20 koni są również owce oraz liczne stado ptactwa – kur, kaczek, gęsi, perliczek, a cały drobny inwentarz utrzymują w porządku dwa bardzo mądre i przyjaźnie nastawione psy – owczarek niemiecki i seter irlandzki.

Kozy i domowe ptactwo, w tym strusie emu to zwierzyńiec w gospodarstwie „Przy Wąwozie” w Karmanowicach k. Wąwolnicy. A w menu tego gospodarstwa, opartym na własnych produktach, nie brakuje oczywiście zdrowego koziego mleka. Rodziny z małymi dziećmi będą zachwycone nie tylko domowym zwierzyńcem, ale również ogrodem i sadem gospodarstwa „Przy Wąwozie”.

Nałęczowski Zwierzyńiec

Prawdziwe krowy z cielakami, kozy i owce, a także kuc feliński – to największe zwierzaki mieszkające w Zwierzyńcu w Nałęczowie. Są też przedstawiciele zwierząt futerkowych – norka, tchórzofretka, jenot, lis polarny, króliki i świnki morskie. Gospodarze zwierzyńca z największą dumą prezentują kolekcję kilkudziesięciu ras kur ozdobnych, a także strusie – afrykańskie, emu i nandu. Nałęczowskie Małe ZOO, czynne w sezonie od rana do zmierzchu, jest doskonałym miejscem dla rodzin z dziećmi oraz większych grup uczestniczących w zajęciach zielonych szkół na terenie Krainy Lessowych Wąwozów.

Szkola pod gruszą

Aktywne zajęcia w szkołkach jazdy konnej, poznawanie i karmienie zwierząt w przydomowych zwierzyńcach, wyprawy szlakiem żelaza i kowalskich tradycji albo do młyna i piekarni, aby przekonać się jak powstaje chleb – to tylko część pasjonujących zajęć dla dzieci i młodzieży w ramach zielonych szkół.

Najpełniejszą ofertę zielonej szkoły ma Gminny Ośrodek Kultury w Wojciechowie. Na wspomnianym „Szlaku żelaza i kowalskich tradycji” każdy ma szansę, pod okiem kowalskiego mistrza, spróbować sił przy młocie i kowadle. Każdy może też, po zwiedzeniu kowalskiego muzeum, własnoręcznie wykonać podkowę z masy solnej, która po wypaleniu w piecu stanie się trwałą pamiątką z wyprawy. Obiad u Kowalowej wzmocni siły i pozwoli na udział w dalszych zajęciach. A tych w „Wojciechowskiej zagrodzie” nie zabraknie nawet dla najbardziej wybrednych. Chłopcy z pewnością nie odmówią nauki młócenia zboża cepami (co wcale nie jest takie łatwe), a dziewczęta mogą zasiąść przy krosnach albo kołowrotku. Dobrą zabawą może być grupowe ubijanie masła, od-ciskanie sera, pieczenie chleba. Manualnych zdolności i cierpliwości wymagają zaś warsztaty bibułkarskie i garncarskie.



Zajęcia w „Wojciechowskiej zagrodzie”



Jazda konna w Górnej Owczarni



Małe Zoo nałęczowskie

Komunikacyjne atrakcje

Wycieczki piesze, rowerowe, konne to najpopularniejsze formy zwiedzania Krainy Lessowych Wąwozów przez gości gospodarstw agroturystycznych. Mniej aktywni turyści mogą skorzystać z bogatej palety innych wycieczek.

Konne taxi

Dużą popularnością cieszy się konne taxi w Kazimierzu Dolnym, gdzie w pogodne dni można odbyć przejażdżkę bryczką czy wasagiem zaprzężonym w parę koni nie tylko po miasteczku, ale także jego zielonych okolicach, np. do najpiękniejszego wąwozu Korzeniowy Dół.

Taki sposób wycieczkowania, dzięki dużej liczbie stadnin i gospodarstw mających konie, jest częstym widokiem w innych miejscach Krainy Lessowych Wąwozów, np. w Wąwolnicy i Wojciechowie, dokąd przejażdżki bryczką odbywali już przed wiekiem nałęczowscy kuracjusze.

Wąskim torem

Podróż retro wąskotorową kolejką przez malownicze wąwozy, pola i lasy to jedna z największych turystycznych atrakcji Krainy Lessowych Wąwozów. Wąskie tory, wybudowane jeszcze w końcu XIX stulecia, pełniły pierwotnie towarową funkcję, ułatwiając transport buraków z pól do cukrowni. Później kolejowa sieć połączeń na Powiślu rozrosła się, obejmując wiele miast i wsi – od Nałęczowa i Wąwolnicy po Karczmiska, Opole i Poniatową. Taką też trasę pokonuje ciuchcia obecnie, jednak typowo turystyczne kursy – na trasie Nałęczów–Karczmiska–Nałęczów – mają dodatkową atrakcję – długi postój na polanie w Karczmiskach, z pieczeniem kiełbasek na ognisku, albo grzybobraniem w pobliskim lesie.



Melexem po uzdrowisku

Porusza się powoli, radzi sobie doskonale na stromych i wąskich ulicach, także tych w wąwozach oraz w Parku Zdrojowym. Zwiedzanie uzdrowskiego Nałęczowa w wagoniku takiego elektrycznego pojazdu to wielka przyjemność szczególnie dla starszych kuracjuszy i dla rodzin z małymi dziećmi.

Podobna „ciuchcia” na kołach kursuje w Janowcu, dowożąc znad rzeki do centrum miejscowości turystów, których wysadzają na brzegu statki kursujące po Wiśle.

Wiślana flota

Wycieczkowe rejsy statkami białej floty po Wiśle to duża frajda dla turystów w każdym wieku. Ozdobą kazimierskiej floty jest „Kazimierz Wielki” – najstarszy tylnokołowy statek pływający w Polsce. Wybudowany w stoczni w Szczecinie w 1900 roku jako parowy holownik, po przeobrażeniu na statek pasażerski z silnikami turbinowymi może zabrać na pokład 240 pasażerów. Razem z „Kazimierzem” w wiślane rejsy wyruszają „Marzanna”, „Lew”, „Wiking” i „Pirat”. Godzinne wyprawy z kazimierskiej przystani w górę rzeki – do Mięćmierza i Janowca – pozostawiają niezapomniane wrażenia z oglądania panoramy Małopolskiego Przełomu Wisły. Na zamówienie realizowane są również dłuższe, trzygodzinne wyprawy w dół rzeki do Puław.

Wycieczki po Wiśle w Kazimierzu i okolicach możliwe są też mniejszymi jednostkami – płaskodennymi łodziami przypominającymi nieco weneckie gondole.

Wisła i jej główne dopływy w obszarze Krainy Lessowych Wąwozów – Chodelka i Kurówka – są coraz częściej miejscem spływów kajakowych. Kajakarskie imprezy na Wiśle obejmują niemal cały odcinek rzeki w woj. lubelskim – od Annapola przez Kazimierz i Puławy do Dębli.



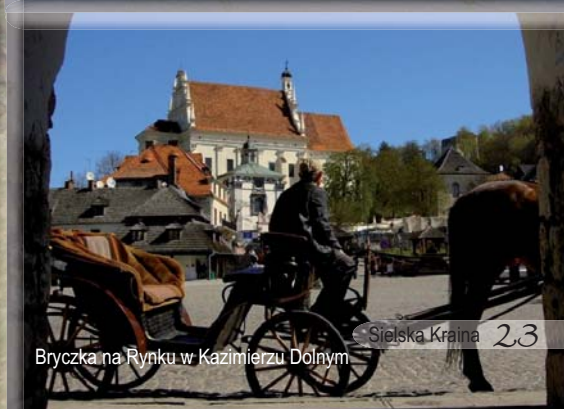
Na trasie kolejki wąskotorowej



Zegluga na Wiśle



Rejs statkiem „Wiking”



Bryczka na Rynku w Kazimierzu Dolnym



Historyczne rowery w Parku Zdrojowym



Festiwal Dwa Brzegi w Janowcu



Majówka z Panem Prusem



Warsztaty Jazzowe w Puławach

Wydarzenia kulturalne

Luty:

- Konkurs Tańców Polskich „O pierścień Księżnej Izabeli”, Puławy, „Dom Chemika”
- Festiwal Filmowy Filmoffo – prezentacja kina niezależnego, studyjnego, offowego. MGOK Opole Lubelskie
- Studenckie Etiudy Filmowe Konfrontacje , Puławy „Dom Chemika”

Maj:

- Festyn „Hity Turystyczne Krainy Lessowych Wąwozów”
- Majówka z Panem Prusem – Park Zdrojowy w Nałęczowie
- Święto Wina w Janowcu
- Ogólnopolskie Puławskie Spotkania Lalkarzy
- Wystawa i kiermasz twórców rodzimych i nie tylko – Gołąb, gm. Puławy
- Nałęczowskie Divertimento
- Majowy Festiwal Muzyczny – cykl koncertów muzyki klasycznej w wykonaniu młodych, utalentowanych artystów. Fundacja Pomocy Artystom Polskim Czardasz.

Czerwiec:

- Dni Wisły w Kazimierzu Dolnym
- Ogólnopolski Festiwal Kapel i Śpiewaków Ludowych, Ogólnopolskie Targi Sztuki Ludowej w Kazimierzu Dolnym
- Ogólnopolski Festiwal Tańców Lubelskich GODEL w Janowcu
- Nałęczowski Festiwal Tańca
- Jarmark Opolski w Opolu Lubelskim
- Poniato-wianki - Dni Poniatowej
- Ogólnopolskie Warsztaty Kowalskie w Wojciechowie .
- Nałęczowski Słowik
- Lato z Filharmonią - cykl koncertów symfonicznych w Nałęczowie

w „Sielskiej Krainie”

Lipiec:

- Międzynarodowe Spotkania Folklorystyczne w Nałęczowie
- Międzynarodowe Warsztaty Jazzowe w Puławach
- Międzynarodowe Warsztaty Muzyki Kameralnej w Puławach
- Letnie Wieczory Muzyczne – koncerty organowe w kościele farnym, Kazimierz Dolny
- Nadwiślańskie Koncerty Organowe w Janowcu

Sierpień:

- Festiwal Filmu i Sztuki DWA BRZEGI – organizowany w Kazimierzu Dolnym i Janowcu, partnerem festiwalu jest również miasto Puławy
- Janowieckie Interpretacje Muzyki
- Międzynarodowy Festiwal Wokalny BELCANTO w Nałęczowie
- Letnie Warsztaty Bluesowe w Puławach

Wrzesień:

- Święto Jesieni w Kazimierzu Dolnym
- Rocznicę koronacji cudownej figury Matki Bożej Kębelskiej w Wąwolnicy
- Turniej Tańca Towarzyskiego - Opolska Gala Tańca

Informacje o imprezach
dostępne na stronie
www.kraina.org.pl

Pałac Kleniewskich w Kluczkowicach



Na dziedzińcu zamku w Janowcu



Koncert Trębaczy-Hejnalistów



Festiwal Tańców
Lubelskich Godel



Festiwal Pianistyczny w Nałęczowie

Szlaki „Sielskiej Krainy”

Kraina Lessowych Wąwozów jest idealnym miejscem do spokojnego wiejskiego wypoczynku również z tego względu, że nie prowadzą przez nią autostrady, drogi szybkiego ruchu czy kolejowe magistrale. Ma za to wyjątkowo dużo, bo blisko 40 znakowanych szlaków pieszych i rowerowych oraz ścieżek spacerowych i przyrodniczo-dydaktycznych. W przygotowaniu są kolejne, w tym rowerowy szlak integrujący wszystkie gminy Krainy Lessowych Wąwozów.

Tak duży wybór szlaków i ścieżek powoduje, że mimo popularności Kazimierza, Nałęczowa, Puław, na większości tych tras nie trzeba obawiać się zbyt częstych spotkań i wędrowki w tłumie turystów.

Szlaki piesze

Nadwiślański: Dęblin – Annopol (niebieski, 107 km). Poprowadzony w Małopolskim Przełomie Wisły, m.in. przez Gołąb, Puławy, Bochońnicę, Kazimierz Dolny, Podgórz, zapewnia niesamowite wrażenia związane z oglądanymi panoramami rzecznej doliny.

Wyżyny Zachodni: Kazimierz Dolny – Lublin (czerwony, 60,8 km). Prowadzi przez Rąblów, Wąwolnicę, Nałęczów, Nowy Gaj, Wojciechów.

Szlak Niepodległościowy: Bochońnica – Baranów nad Wieprzem (zielony 50,7 km). Na terenie Krainy Lessowych Wąwozów umożliwia wędrowkę mniej znanymi okolicami Bochońnicy, Wierchoniowa, Celejowa.

Szlak Partyzancki: Rąblów – Ostrów Lubelski (niebieski, 77 km). W obszarze Krainy Lessowych Wąwozów wiedzie fragmentem doliny Bystrej, a także przez Bartłomiejowice, Rogalów, Bronice.

Szlak im. Wincentego Pola: Puławy – Janowiec (zielony, 18,2 km). Prowadzi przez Górę Puławską, Nasiłów, Wojszyn i umożliwia poznanie drugiego brzegu Wisły oglądanego z Kazimierza.

Szlak Lessowych Wąwozów: Puławy – Parchatka (czarny, 12,6 km). Wiedzie spod Osady Pałacowej w Puławach na południe przez historyczną dzielnicę Włostowice i położoną wśród zalesionych wzgórz i wąwozów wieś Zbędownice.



Szlaki rowerowe

Kazimierz Dolny – Lublin (czerwony, 62 km). Najpopularniejsza rowerowa trasa Płaskowyżu Nałęczowskiego, poprowadzona m.in. przez Rzeczycę, Rąblów, Kębło, Wąwolnicę, Nałęczów, Wojciechów.

Kazimierz Dolny – Kraśnik (czerwony, 106 km). Poprowadzona częściowo Małopolskim Przełomem Wisły, m.in. przez Mięćmierz, Podgórz i Dobre w granicach Kazimierskiego Parku Krajobrazowego oraz przez Chodelski Obszar Chronionego Krajobrazu i Wrzelowiecki Park Krajobrazowy.

Kazimierz Dolny – Bęczyn (żółty, 68 km). Prowadzi przez agroturystyczne wsie na południe od Kazimierza – Jeziorszczyznę i Cholewiankę, a na długim odcinku doliną Chodelki, m.in. przez Pomorze i Opole Lubelskie.

Dolina Chodelki: Kolonia Borów – Podgórz (niebieski, 51 km). Piękny pod względem krajobrazowym i rekreacyjnym szlak, przebiegający w całości w Chodelskim Obszarze Chronionego Krajobrazu, pozwala na odwiedzenie wodnych młynów oraz wczesnosłowiańskich grodzisk.

Nitką kolejki wąskotorowej: Kębło – Opole Lubelskie (czarny, 48 km). Umożliwia dotarcie do wszystkich ważniejszych miejscowości ze stacjami i przystankami wąskotorówki, m.in. do Kraczewic i Poniatowej.

Gościniec Piotrański: Kolonia Borów – Piotrawin (czarny, 46 km). W zachodniej części przebiega przez Wrzelowiecki Park Krajobrazowy, w tym m.in. przez letniskową wieś Kluczkowice.

Opole Lubelskie – Solec nad Wisłą (czarny, 24 km). Prowadzi przez piękne lasy i sady Powiśla do przeprawy promowej na Wiśle pomiędzy wsiami Kępa Gostecka (woj. lubelskie) i Kłudzie (woj. mazowieckie).

Powiśle: Opole Lubelskie – Majdany (zielony, 15 km). Wiedzie przez lasy powiślańskie pomiędzy rzekami Chodelką i Jankówką.



Odpooczynek na ścieżce przyrodniczej Kleniewo



Rajd w Opolu Lubelskim



Przy tablicy edukacyjnej - Kleniewo



Wśród łąk Krainy

Wybrane ścieżki spacerowe

Kazimierz Dolny – Albrechtówka (zielona, 6 km). Popularna trasa spacerowa z kazimierskiego rynku na wzgórze Albrechtówka, uwzględniająca w drodze powrotnej zejście do kamieniołomu i nadwiślańskiego bulwaru (piękne panoramy Wisły).

Kazimierz Dolny – Wąwóz Małachowskiego (żółta, 5,7 km). Wycieczka do wąwozu z willą-muzeum Kuncewiczów oraz na zielone przedmieścia Jeziorszczyzna i Doły.

Kazimierz Dolny – Norowy Dół (czerwona, 4 km). Umożliwia odwiedzenie spichlerzy przy ul. Puławskiej (m.in. siedziba Muzeum Przyrodniczego), dzikiego wąwozu Norowy Dół oraz baszty i ruin kazimierzowskiego zamku.

Po Wrzelowieckim Parku Krajobrazowym (zielona, 9,8 km). Spacerowa trasa leśnymi terenami w Kluczkowicach wsi i letnisku z zespołem pałacowo-parkowym Kleniewskich i ośrodkiem wypoczynkowym nad zalewem.

Wybrane ścieżki dydaktyczne

Kazimierz – Mięćmierz – Kazimierz (czarna, 7,5 km). Zapewnia dużo wrażeń z oglądania wspaniałych wiślanych panoram, m.in. z zabudową wsi Mięćmierz na prawym brzegu, rezerwatem Krowia Wyspa pośrodku rzeki i warownym zamczyskiem w Janowcu na lewym brzegu.

Korzeniowy i Norowy Dół: (czarna, 6,5 km). Najpiękniejsze kazimierskie wąwozy.

Dwie pętle w Bochofnicy (czerwona, 5 km). Dwie nitki trasy prowadzą do komorowego kamieniołomu z tzw. Ścianą Pożaryskich oraz do

położonych na wysokim wzniesieniu ruin zamku (który według legendy miał wybudować Kazimierz Wielki dla ukochanej Estery).

Włostowice – Zbędownice (zielona, 5,5 km). Labirynt leśnych wąwozów i punkty widokowe na przełom Wisły.

Okolice Rąbłowa (zielona, 4 km). Pozwala na poznanie zróżnicowanego krajobrazu Płaskowyżu Nałęczowskiego z wąwozami, wzniesieniami, polami uprawnymi i lasami liściastymi (grałami).

Janowiec – Oblasy – Janowiec (brązowa, 6,5 km). Udostępnia ścianę dawnego kamieniołomu porośniętego ciepłolubną (kserotermiczną) roślinnością, ujście rzeczki Plewki do Wisły oraz punkty widokowe na nadwiślańską panoramę Kazimierza Dolnego.

Janowiec – Janowice – Janowiec (żółta, 8,5 km). Prowadzi do punktów widokowych na wiślana panoramę z Mięćmierzem i rezerwatem Krowia Wyspa oraz do zespołu stawów w Janowicach z cennym zbiorowiskiem wodnych roślin i zwierząt.

Nasiłów: (czerwona, 4,5 km). Umożliwia oglądanie wspaniałych widoków Małopolskiego Przełomu Wisły oraz poznanie, dzięki odkrywowemu kamieniołomowi, geologicznej budowy skał ery mezo- i kenozoicznej.

Gołęb – jezioro Nury (niebieska, 7,9 km). Celem wycieczki jest zarośnięte bujną wodną i szuwarową roślinnością jezioro Nury, powstałe w dawnym starorzeczu Wisły.

Gołęb – jezioro Piskory (zielona, 11,2 km). Ścieżka prowadzi nad zarośnięte jezioro Piskory, stanowiące cenną ostoję ptaków wodno-błotnych.

Kleniewo: (zielona, 3 km). Ścieżka w sąsiedztwie pola biwakowego na Pomorzu, pozwala poznać środowisko naturalne rozlewiska Chodelki.



2.8 Sielska Kraina

Rowerowa trasa w Pomorzu



Przy jeziorze Piskory



Nordic walking w Nałęczowie

Lokalna Organizacja Turystyczna „Kraina Lessowych Wąwozów”

Noclegi:

- Centrum Szkoleniowo – Wypoczynkowe „Energetyk”, ul. Paderewskiego 10, 24-150 Nałęczów, tel. (81) 501 67 00, energetyk@cswenenergetyk.lublin.pl
- „Cudowny Zakątek”- dom do wynajęcia, Kębło 9, 24-160 Wąwolnica, tel. 512 371 309, rezerwacja@domdowynajecia.pl
- Domek Baby Jagi, ul 1-go Maja 22a, 24-150 Nałęczów, tel. (81) 50 16 027, marketing@zlun.pl
- Dom Pielgrzyma, ul. Zamkowa 24, 24-160 Wąwolnica, tel. (81) 882 50 04, wawolnica@diecezja.lublin.pl
- Dom Turysty PTTK „Spichlerz” i Willa Murka, ul. Krakowska 59-61, 24-120 Kazimierz Dolny, tel. (81) 881 00 36, 509 678 350, hotel@kazimierz.pttk.pl
- „Folwark Walencja”, ul. Góry 16, 24-120 Kazimierz Dolny, tel. (81) 882 11 65, folwarkwalencja@wp.pl
- Hotel „Słowik” – Restauracja, ul. Spacerowa 3, 24-320 Poniatowa, tel. (81) 820 41 61, info@hotel-slowik.pl
- Hotel Przepióreczka, ul. 1-go Maja 6, 24-150 Nałęczów, tel. (81) 501 41 29, 696 056 322 rezerwacja@przepioweczka.com.pl
- Hotel Zacisze, ul. Przemysłowa 42A, 24-300 Opole Lubelskie, tel. (81) 827 29 72, 603 379 966, info@hotelzacisze.com.pl
- Jesienna Rezydencja, ul. Kościuszki 7, 24-150 Nałęczów, tel. (81) 501 44 56 w. 600, marketing@zlun.pl
- Ośrodek Turystyki Zagrodowa Osada Terapeutyczno-Edukacyjna, Uściąg 114b, 24-120 Kazimierz Dolny, tel. (81) 828 84 90, 604 614 639, biuro-karmann@wp.pl
- Ośrodek Wypoczynku „Natura”, ul. Poniatowskiego 40, 24-150 Nałęczów, tel. (81) 501 52 52, 664 789 056, m.jusiak@onet.eu
- Parkowe Tarasy, ul. Andriollego 9, 24-150 Nałęczów, tel. (81) 50 14 972, 722 207 972
- Pawilon Angielski, ul. Małachowskiego 5, 24-150 Nałęczów, tel. (81) 50 14 456 w. 308, marketing@zlun.pl
- Pensjonat KLIMATY, Mięćmierz 5, 24-120 Kazimierz Dolny, tel. (81) 8810 329, 509 970 549, klimaty@kazimierzdolny.pl
- Pensjonat Monika, ul. Lubelska 46, 24-120 Kazimierz Dolny, tel. (81) 881 01 56, 604 263 421, piekos.pawel@interia.pl
- Pensjonat Vincent, ul. Krakowska 11, 24-120 Kazimierz Dolny, tel. (81) 881 08 76, 519 058 669, rezerwacje@pensjonatvincent.pl
- Pokoje Gościnne – Marianna Moszyńska, ul. Andriollego 4, 24-150 Nałęczów, tel. (81) 501 42 96, 697 408 079
- Pokoje Gościnne „Pory Roku”, ul. Spółdzielcza 3, 24-150 Nałęczów, tel. (81) 501 42 31, 601 481 000 poryroku@adres.pl
- Pokoje Gościnne w Domu Strażaka, ul. Poniatowskiego 12, 24-150 Nałęczów, tel. (81) 501 51 14, 691 420 600
- Pokoje Gościnne – Zofia Zasada, ul. Andriollego 8, 24-150 Nałęczów, tel. (81) 50 14 199, 501 560 500
- Termy Pałacowe - Nałęczowianka, ul. Paderewskiego 1a, 24-150 Nałęczów, (81) 501 44 56, marketing@zlun.pl
- Wiatrakowo – pensjonat, Cholewianka 60, 24-120 Kazimierz Dolny, tel. 606 66 71 86, kontakt@wiatrakowo.pl
- Willa Alba, ul. 1-go Maja 11, 24-150 Nałęczów, tel. 781 498 840, alba@willaalba.pl
- Willa Anna, ul. Spółdzielcza 9, 24-150 Nałęczów, tel. (81) 476 15 16, 691 233 802, willaanna9@o2.pl
- Willa „Boże Oko”, Strzelce 28b, 24-150 Nałęczów, tel. (81) 501 51 94, 509 367 574, recepcja@prywatnesanatorium.pl

- Willa Brzozy, ul. Głęboznica 8, 24-150 Nałęczów, tel. (81) 501 40 84, 668 127 745, oob-feniks@home.pl
- Willa Feniks, ul. Poniatowskiego 23, 24-150 Nałęczów, tel. (81) 501 40 84, 668 127 745, oob-feniks@home.pl
- Willa Jana, ul. Partyzantów 6, 24-150 Nałęczów, tel. (81) 501 45 72, 665 888 518
- Willa Kolorowa, ul. Kolejowa 13, 24-150 Nałęczów, tel. (81) 501 43 42, 691 725 673, willakolorowa@op.pl
- Willa „Monika” SPA, ul. Kolejowa 37, 24-150 Nałęczów, tel. (81) 501 51 25, 609 925 609 rezerwacja@willamonika.pl
- Willa Orle Gniazdo, ul. Kolejowa 17, 24-150 Nałęczów, tel. (81) 50 16 111, 601 911 666, orle@o2.pl
- Willa „Pod Basztą”, ul. Tyszkiewicza 26, 24-120 Kazimierz Dolny, tel. 81/473 55 35, 693 150 835 info@podbaszta.pl
- Willa Samoniówka, ul. 1-go Maja 26, 24-150 Nałęczów, tel. (81) 501 47 47, 607 507 879, samoniowka@wp.pl
- Willa Starówka, ul. Chmielewskiego 4, 24-150 Nałęczów, tel. (81) 501 41 34, 506 436 119, j-psiuk@o2.pl
- Willa Uciecha, ul. 1-go Maja 22, 24-150 Nałęczów, (81) 50 15 101, marketing@zlun.pl
- Willa „u Ryszarda”, ul. Spółdzielcza 9a, 24-150 Nałęczów, tel. (81) 501 43 60, 600 390 743, willauryszarda@wp.pl
- „Villa Aurelia” Hotel & SPA, Al. Lipowa 17, 24-150 Nałęczów, tel. (81) 501 41 26, 508 250 242, Fax (81) 501 41 46, hotel@villaaurelia.pl
- Villa Prezydent, Uściąg 99b, 24-120 Kazimierz Dolny, tel. (81) 881 01 56, 604 263 421, piekos.pawel.@interia.pl
- Gospodarstwo Agroturystyczne „Biały domek”, Łąki 12, 24-160 Wąwolnica, tel. (81) 882 52 97, 609 901 018 boguslawaszewczyk@wp.pl
- Gospodarstwo Agroturystyczne Bogumiła Szyszkowska, Zarzeka 63, 24-160 Wąwolnica, tel. (81) 882 54 17, 600 472 333
- Gospodarstwo Agroturystyczne Włodzimierz i Barbara Czerniec, 24-204 Wojciechów 151a, (81) 517 72 02, 607 261 556, karczmabiesiada@op.pl
- Gospodarstwo Agroturystyczne „Nad Debrzą”, Bronice 51A, 24-150 Nałęczów, tel. (81) 503 71 36, 669 766 660, barbara.pawlowska1@op.pl
- Gospodarstwo agroturystyczne „Przy Wąwozie”, Karmanowice 4A, 24-160 Wąwolnica, tel. (81) 882 32 07, 609 054 893, nula-a@02.pl
- Gospodarstwo Agroturystyczne Marta Rzeszot, Kolonia Drzewce 144, 24-150 Nałęczów, tel. (81) 503 72 94, 781 942 793, rzeszot@agroturystyka.pl
- Gospodarstwo Agroturystyczne Kazimierz Smaga, Kębło 30A, 24-160 Wąwolnica, tel. 698 664 631, 695 637 307, smaga.kazimierz@gmail.com
- Gospodarstwo Agroturystyczne „u Kowalowej”, 24-204 Wojciechów 153, tel. (81) 517 73 05, 665 491 022, czerniec@czerniec.pl
- Gościniec, Sadurki 27, 24-150 Nałęczów, tel. (81) 50 17 829, 606 397 606, gosciniec@poczta.onet.pl
- Młyn Hipolit, Nowy Gaj 18A, 24-204 Wojciechów, tel. (81) 723 75 72, 505 288 292, mlynhipolit@poczta.onet.pl
- „Pod lipami”, Palikije II 100, 24-204 Wojciechów, tel. 603 996 700, podlipami100@wp.pl
- Siedlisko Gaj, Nowy Gaj 26A, 24-204 Wojciechów, tel. (81) 748 60 93, 604 190 600, dariusz@misiurek.lub.pl
- Siedlisko Lubicz, ul. Doły 24, 24-120 Kazimierz Dolny, tel. (81) 882 10 49, 600 705 004 siedliskolubicz@kazimierzdolny.pl

Kwatery agroturystyczne:

- „Atmosfera”, ul. Batalionów Chłopskich 3, 24-150 Nałęczów, tel. (81) 501 51 07, 608 073 381, izabela.sochaj@op.pl
- „Gajowianka”, Nowy Gaj 4a, 24-204 Wojciechów, tel. (81) 517 76 41, 665 261 385 kowalscy69@o2.pl

Gastronomia:

- Bar Restauracyjny „Tukan”, ul. 11-go Listopada 3, 24-320 Poniatowa, tel. (81) 820 37 90

- Club Atrium, al. Grabowa 1A, 24-150 Nałęczów, tel. (81) 501 44 56 w. 102, marketing@zlun.pl
- Dom Przyjęć „Wołyń”, ul. Paderewskiego 5, 24-150 Nałęczów, tel. (81) 501 42 71, 502 036 431
- Dom Restauracyjny „Serokomla”, ul. Rynek 12, 24-123 Janowiec, tel. (81) 881 52 40, reypol@reypol.com.pl
- Karczma Biesiada, 24-204 Wojciechów 151a, tel. (81) 517 72 02, 607 371 556, karczmabiesiada@op.pl
- Karczma Opolska, ul. Kościuszki 6, 24-300 Opole Lubelskie, tel. (81) 827 42 20, info@karczmaopolska.pl
- Kawiarnia-Galeria „Jaśminowa”, ul. Klonowa 7, 24-150 Nałęczów, tel. (81) 501 58 50, 793 830 585, jasminowa2@jasminowa.pl
- Kawiarnia Restauracja Amperia Cafe, ul. Paderewskiego 10, 24-150 Nałęczów, tel. (81) 50 16 701, energetyk@cswenetetyk.lublin.pl
- Kawiarnia Pałacowa, al. Małachowskich 5, 24-150 Nałęczów, tel. (81) 501 43 56 w.331, marketing@zlun.pl
- Pawilon Angielski, ul. Małachowskiego 1, 24-150 Nałęczów, tel. (81) 501 60 27, marketing@zlun.pl
- Piwnica Smaku Pizza&Restaurant, ul. Lubelska 13, 24-300 Opole Lubelskie, tel.(81) 745 50 50, 81, 608 60 70 80, piwnicasmaku@gmail.com
- Pub – pizzeria „Rufus-Cafe”, ul. 1-go Maja 5, 24-150 Nałęczów, tel. (81) 501 40 31, 603 788 233, caferufus@neostrada.pl
- Restauracja „Karczma Nałęczowska”, ul. Poniatowskiego 4, 24-150 Nałęczów, tel. (81) 501 45 78, 509 33 44 38 karczmanaleczowska@wp.pl
- Restauracja Patataj, Kol. Bochoznica 15, 24-150 Nałęczów, tel. (81) 501 47 01, patataj@restauracjapatataj.pl
- Restauracja „Słowik”, ul. Spacerowa 3, 24- 320 Poniatowa, tel. (81) 820 41 61, info@hotel-slowik.pl
- Stołówka w „Starej Aptece”, ul. Lipowa 4 , 24-150 Nałęczów, tel. (81)501 43 56 w.296, 691 090 185 mpardyka@wp.pl
- Termy Pałacowe, ul. Paderewskiego 1A, 24-150 Nałęczów, tel. (81) 501 44 56, marketing@zlun.pl

- Willa Starówka, ul. Chmielewskiego 4, 24-150 Nałęczów, tel. (81) 501 41 34, 506 436 119, j-psiuok@o2.pl

Zdrowie i uroda:

- Atrium, al. Grabowa 1A, 24-150 Nałęczów, tel. (81) 501 44 56 w.101, marketing@zlun.pl
- Centrum Medyczne prof. Marka Masiaka NZOZ Prywatne Sanatorium, Strzelce 28B, 24-140 Nałęczów, tel. (81) 501 51 94, 509 367 574, 519 133 240, recepcja@prywatnesanatorium.pl
- Dwór Nałęczowski Vitaligs SPA, ul. Słoneczna 20, 24-150 Nałęczów, tel. (81) 501 47 24, 607 368 400, vitaligs@vitaligs.pl
- Jaskinia Solna, ul. 1-go Maja 6, 24-150 Nałęczów, tel. (81) 501 61 68, biuro@jaskinie.com
- Luxmed – Uzdrawisko Nałęczów Sp. z o.o., ul. Kasztanowa 6, 24-150 Nałęczów, tel. (81) 501 60 12, info.lun@luxmednaleczow.pl
- Ośrodek Chirurgii Oka prof. Z. Zagórskiego SP. Z O.O, Al. Kasztanowa 6, 24-150 Nałęczów, tel. (81) 50 15 798, 501 57 99, 603 490 777, ocho-naleczow@wp.pl
- Salon Beauty ul. 1-go Maja 16, 24-150 Nałęczów, tel. (81) 501 58 88 w. 32, 501 397 198, kstudzinska1@op.pl
- Sanatorium Fortunat, ul. Kościuszki 7, 24-150 Nałęczów, tel. (81) 501 43 56 w. 600, marketing@zlun.pl
- Sanatorium Książę Józef, ul. Kasztanowa 6, 24-150 Nałęczów, tel. (81) 501 43 56 w. 400, marketing@zlun.pl
- Sanatorium Uzdrawiskowe dla Rolników, ul. Górskiego 14, 24-140 Nałęczów, tel. (81) 501 47 51, rolnik@sanatoria.com.pl
- Termy Pałacowe – Nałęczowianka, ul. Paderewskiego 1A, 24-150 Nałęczów, (81) 501 44 56, marketing@zlun.pl
- Stare Łazienki, AL. Grabowa 4, 24-150 Nałęczów, tel. (81) 501 43 56 w. 400, marketing@zlun.pl
- Szpital Kardiologiczny, ul. Górskiego 5, 24-150 Nałęczów, tel. (81) 501 43 56 w.200, marketing@zlun.pl
- Willa „Monika” SPA, ul. Kolejowa 37, 24-150 Nałęczów, tel. (81) 501 51 25, 609 925 609 rezerwacja@willamonika.pl

- Willa Raj Ośrodek Odnowy Biologicznej „Feniks”, ul. Lipowa 15, 24-150 Nałęczów, tel. (81) 501 40 84, oob-feniks@home.pl
- „Villa Aurelia” Hotel & SPA, Al. Lipowa 17, 24-150 Nałęczów, tel. (81) 501 41 26, 508 250 242, Fax (81) 501 41 46, hotel@villaaurelia.pl

Atrakcje:

- Loty balonem Hardworkers Team s.c., ul. 600-lecia 42, 24-300 Opole Lubelskie, tel. 509 185 045, 693 230 787, info@hardworkers.pl
- Kuźnia Artystyczna Romana Czernieca, 24-204 Wojciechów 153, tel. (81) 517 73 05, 691 053 403, czerniec@czerniec.pl
- Miejski Ośrodek Sportu i Rekreacji, ul. Partyzantów 11, 24-100 Puławy, tel. (81) 886 27 31, biuro@mosir.pulawy.pl
- Młyn Hipolit - Muzeum minerałów, Nowy Gaj 18A, 24-204 Wojciechów, tel. (81) 723 75 72, 505 288 292, mlynhipolit@poczta.onet.pl
- Muzeum Kowalstwa, Muzeum Regionalne - Gminny Ośrodek Kultury, 24-204 Wojciechów 9, tel. (81) 517 72 10, (81) 517 76 22, gok@agroturystyka.pl
- Muzeum Nietypowych Rowerów, Gołąb, ul. Puławska 1, 24-100 Puławy, tel. 601 814 527 muzeumrowerow@gmail.com
- Nałęczowski Zwierzyniec Małe ZOO, ul. Kamieniak 23B, 24-150 Nałęczów, tel. 665 363 262, 695 924 854 malezoo@naleczow.com.pl
- Ośrodek NartSport – Wyciąg Narciarski, Rąblów 27, 24-160 Wąwolnica, tel. (81) 882 55 00, 502 168 054, biuro@nartsport.pl
- Szkoła Jeździecka – Bogusława Szewczyk, Łąki 12, 24-160 Wąwolnica, tel. (81) 882 52 97, 609 901 018, boguslawaszewczyk@wp.pl
- Wojciechosko Zagroda, Wojciechów Kolonia Piąta 114, 24-204 Wojciechów, tel. 695 177 327, wojciechoskozagroda@interia.pl
- Przeprawa promowa na rzece Wiśle, prom Serokomla, tel. 663 600 016, reypol@reypol.com.pl

Samorządy:

- Urząd Gminy Janowiec, ul. Radomska 2, 24-123 Janowiec, tel. (81) 881 52 15, gmina@janowiec.pl
- Urząd Gminy Puławy, ul. Dęblińska 4, 24-100 Puławy, tel. (81) 887 41 21, sekretariat@pulawy.gmina.pl
- Urząd Gminy Wąwolnica, ul. Lubelska 39, 24-160 Wąwolnica, tel. (81) 882 50 01, wawolnica@woi.lublin.pl
- Urząd Gminy Wojciechów, Wojciechów 5, 24-204 Wojciechów, tel. (81) 517 72 41, info@wojciechow.pl
- Urząd Miasta Kazimierz Dolny, ul. Senatorska 5, 24-120 Kazimierz Dolny, tel. (81) 881 01 12, um@umkd.pl
- Urząd Miasta Nałęczów, ul. Lipowa 3, 24-150 Nałęczów, tel. (81) 501 45 00, um@naleczow.pl
- Urząd Miasta Puławy, ul. Lubelska 5, 24-100 Puławy, tel. (81) 880 45 00, um@um.pulawy.pl
- Urząd Miejski Opole Lubelskie, ul. Lubelska 4, 24-300 Opole Lubelskie, (81) 827 20 45, sekretariat@opolelubelskie.pl
- Urząd Miejski Poniatowa, ul. Młodzieżowa 2, 24-320 Poniatowa, tel. (81) 820 48 36, sekretariat@um.poniatowa.pl
- Starostwo Powiatowe w Puławach, ul. Królewska 19, 24-100 Puławy, tel. (81) 886 11 00, starostwo@pulawy.powiat.pl

Inne:

- Biuro podróży „ANAS”, ul. Bernardyńska 12/10, 20-109 Lublin, tel. (81) 532 38 88, turystyka@anas.lublin.pl
- Sklep „Pod Cisami”, ul. 1-go Maja 11, 24-150 Nałęczów, tel. (81) 501 47 06

Członkowie wspierający:

- Bank Spółdzielczy w Nałęczowie, ul. 1-go Maja 16, 24-150 Nałęczów, tel. (81) 501 41 80, info@bsnaleczow.pl

Wydawca: Lokalna Organizacja Turystyczna „Kraina Lessowych Wąwozów”,
al. Kasztanowa 2, tel. 81 501 65 94, fax 81 501 65 95
e-mail: info@kraina.org.pl, www.kraina.org.pl

Tekst: Adam Niedbał

Zdjęcia: Marek Bartkowiak, Sławomir Białas, Jerzy Cabaj, Wiesław Czerniec, Krzysztof Dybała,
Janusz Filipczak, Joanna Harbat-Szymula, Hubert Mącik, Janusz Ogiński, Tomasz Pączek,
Antoni Rękas, Krzysztof Ryczek, Maks Skrzeczkowski, Wiesław ParDYka, Bartek Pniewski,
Bogumiła Wartacz, Krzysztof Wasilewski, Krzysztof Wójcik, Katarzyna Wójtowicz
oraz ze zbiorów Centrum Kultury Promocji i Turystyki w Poniatowej,
Gminnego Ośrodka Kultury w Wojciechowie,
Lokalnej Organizacji Turystycznej „Kraina Lessowych Wąwozów”,
Urzędu Miejskiego w Opolu Lubelskim i ZL „Uzdrowisko Nałęczów” S.A.

Zdjęcia na okładce:

- s. 1 „Wojciechosko Zagroda”, fot. Janusz Ogiński
- s. 2 Mapa Krainy Lessowych Wąwozów oraz Mapa Polski, oprac. Grzegorz Jaworski
- s. 3 Park miejski w Opolu Lubelskim, fot. Krzysztof Ryczek
- s. 4 Wąwóz Łukoszyński koło Nałęczowa, miejsce wędrówki Jana Pawła II w 1976 roku,
fot. Janusz Ogiński

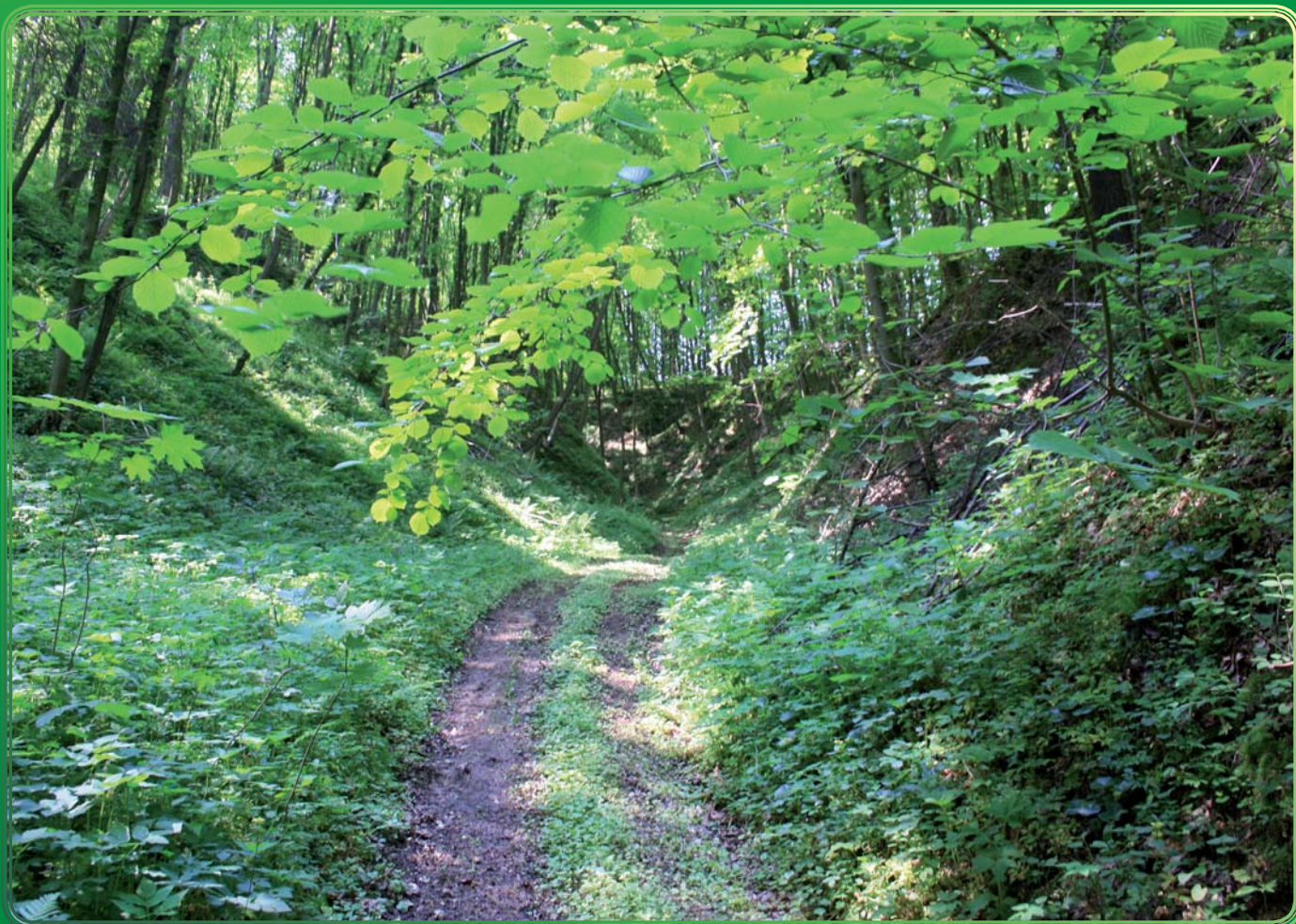
Redakcja: Wiesława Dobrowolska-Łuszczczyńska
Konsultacja: Katarzyna Kucaba
Opracowanie graficzne i skład: Anna Dzwonkowska-Pucia

Folder wydano w ramach projektu „Kampania promocyjna Krainy Lessowych Wąwozów”
Koordynator projektu: Wiesław Czerniec

Druk
DRONA Sp. z o.o.
ul. Janiszowska 9, 02-264 Warszawa
tel. (22) 846 17 48, e-mail: drona@onet.eu
www.drona.com.pl

Nakład 12 000 egz.

Nałęczów 2011



Twój pomysł, europejskie pieniądze



**PROGRAM
REGIONALNY**

NARODOWA STRATEGIA SPÓJNOŚCI



WOJEWÓDZTWO
LUBELSKIE

UNIA EUROPEJSKA
EUROPEJSKI FUNDUSZ
ROZWOJU REGIONALNEGO



Publikacja współfinansowana ze środków Europejskiego Funduszu Rozwoju Regionalnego
w ramach Programu Operacyjnego Województwa Lubelskiego na lata 2007–2013

Egzemplarz bezpłatny