



# DZIENNIK URZĘDOWY

## WOJEWÓDZTWA LUBELSKIEGO

---

Lublin, dnia 30 stycznia 2015 r.

Poz. 428

### UCHWAŁA NR III/20/2014 RADY POWIATU PUŁAWSKIEGO

z dnia 29 grudnia 2014 r.

#### **w sprawie zmiany Statutu Samodzielnego Publicznego Zakładu Opieki Zdrowotnej w Puławach**

Na podstawie art. 12 pkt 11 ustawy z dnia 5 czerwca 1998 r. o samorządzie powiatowym (Dz.U. z 2013, poz. 595 z późn. zm.) oraz art. 42 ust. 4 ustawy z dnia 15 kwietnia 2011 r. o działalności leczniczej (Dz.U. z 2013, poz. 217 z późn. zm.) Rada Powiatu uchwala, co następuje:

**§ 1.** W Statucie Samodzielnego Publicznego Zakładu Opieki Zdrowotnej w Puławach nadanego uchwałą Nr XXXIV/248/2013 Rady Powiatu Puławskiego z dnia 30 października 2013 r. w sprawie nadania Statutu Samodzielnego Publicznego Zakładu Opieki Zdrowotnej w Puławach z późniejszymi zmianami, wprowadza się następujące zmiany:

- 1) § 7 otrzymuje brzmienie: "§ 7.1. Kadencja Rady Społecznej trwa 4 lata z zastrzeżeniem ust. 2. 2. Kadencja, o której mowa w ust. 1 wygasa z chwilą wygasnięcia kadencji Rady Powiatu Puławskiego, która powołała Radę Społeczną. 3. Członek Rady Społecznej może być w każdym czasie odwołany przez Podmiot Tworzący, w przypadku zaistnienia okoliczności: 1) zrzeczenia członkostwa w Radzie, 2) choroby uniemożliwiającej sprawowanie funkcji, 3) nieobecności nieusprawiedliwionych na 3 kolejnych posiedzeniach Rady Społecznej.",
- 2) w § 10 ust. 1 pkt II ppkt 17 kropkę zastępuje się przecinkiem i dodaje ppkt 18 w brzmieniu: "18) Kancelaria.",
- 3) w Załączniku Nr 1 do Statutu w części: Struktura organizacyjna SPZOZ w Puławach:
  - a) I. Pion działalności leczniczej obejmujący przedsiębiorstwa: PRZEDSIĘBIORSTWO AMBULATORIUM, Jednostka organizacyjna przedsiębiorstwa AMBULATORIUM: Przychodnia Specjalistyczna Przychodnia, 24 - 100 Puławy, ul. Bema 1, Komórki organizacyjne, po pkt. 16 dodaje się pkt. 17 w brzmieniu: "17. Poradnia Endokrynologiczna",
  - b) II. Jednostki organizacyjne działalności poza leczniczej, po pkt. 17 dodaje się pkt. 18 w brzmieniu: "18. kancelaria",
- 4) Schemat organizacyjny SPZOZ w Puławach stanowiący Załącznik Nr 2 do Statutu otrzymuje brzmienie jak w Załączniku nr 1 do niniejszej uchwały.

**§ 2.** Zasada, o której mowa w § 1 pkt 1 ma zastosowanie do kadencji Rady Społecznej trwającej w trakcie wejścia w życie niniejszej uchwały.

**§ 3.** Tekst jednolity Statutu Samodzielnego Publicznego Zakładu Opieki Zdrowotnej w Puławach uwzględniający zmiany, o których mowa w § 1 stanowi Załącznik nr 2 do niniejszej uchwały.

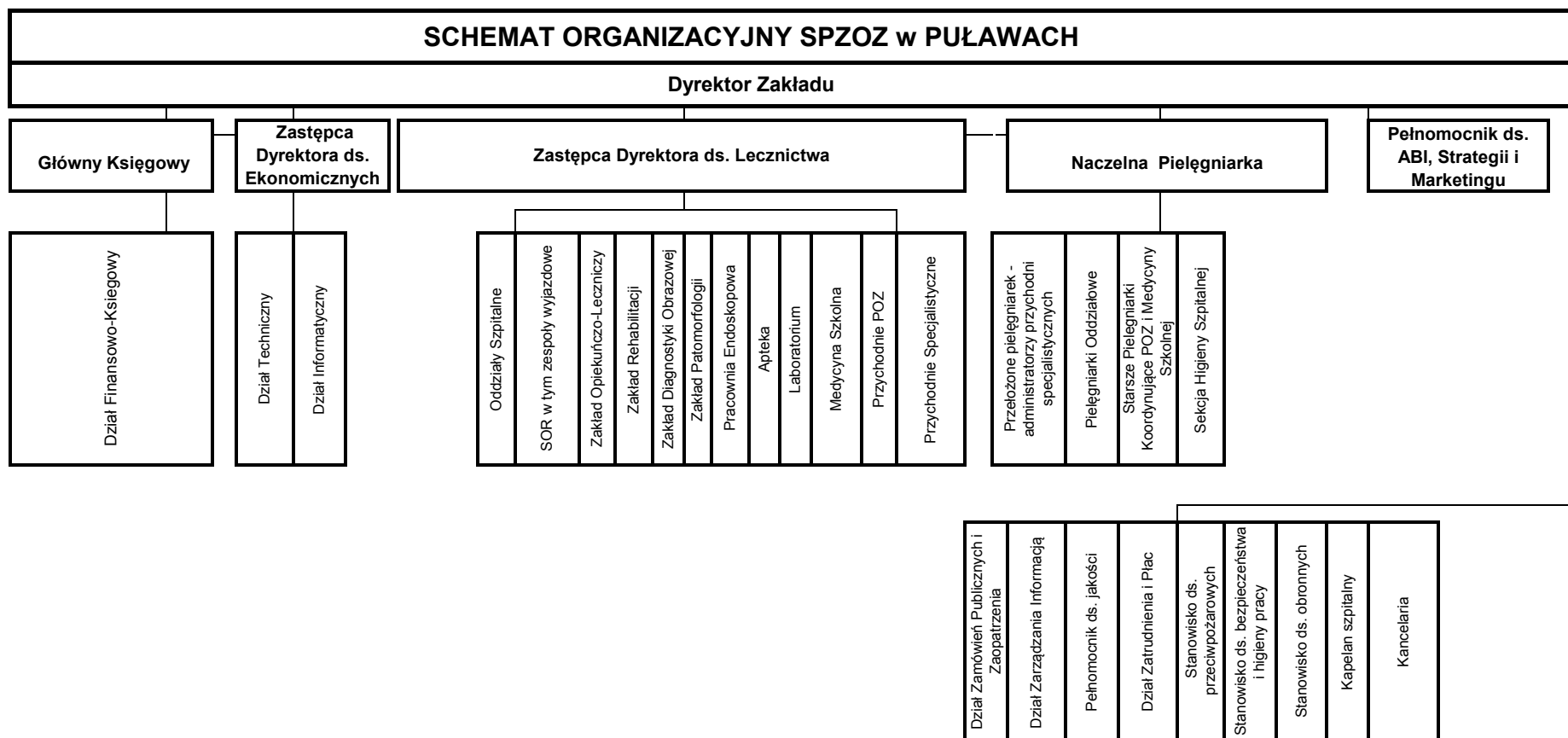
**§ 4.** Wykonanie uchwały powierza się Dyrektorowi Samodzielnego Publicznego Zakładu Opieki Zdrowotnej w Puławach.

§ 5. Uchwała wchodzi w życie po upływie 14 dni od dnia ogłoszenia w Dzienniku Urzędowym Województwa Lubelskiego.

Przewodnicząca Rady  
Powiatu

**Danuta Smaga**

Załącznik nr 1  
do Uchwały Nr III/20/2014 Rady Powiatu Puławskiego z dnia 29 grudnia 2014 r.



Załącznik Nr 2 do Uchwały Nr III/20/2014  
Rady Powiatu Puławskiego  
z dnia 29 grudnia 2014 r.

**STATUT**  
**SAMODZIELNEGO PUBLICZNEGO ZAKŁADU OPIEKI ZDROWOTNEJ**  
**W PUŁAWACH**

Podstawa prawna: art. 42 ustawy z dnia 15 kwietnia 2011 r. o działalności leczniczej (Dz.U. z 2013r., poz. 217 z późn. zm.).

**Rozdział I**  
**FIRMA, SIEDZIBA**

- § 1. 1. Firma: Samodzielny Publiczny Zakład Opieki Zdrowotnej w Puławach, zwany dalej „Zakładem”.
2. Zakład może używać firmy skróconej SP ZOZ w Puławach.
- § 2. Zakład ma siedzibę pod adresem: 24 – 100 Puławy, ul. Bema 1.

**Rozdział II**  
**PODMIOT TWORZĄCY**

- § 3. 1. Podmiotem Tworzącym Zakładu jest Powiat Puławski.
2. Podmiot Tworzący sprawuje nadzór nad Zakładem.

**Rozdział III**  
**CELE I ZADANIA**

- § 4. 1. Celem działania Zakładu jest udzielanie kompleksowych świadczeń zdrowotnych służących zachowaniu, ratowaniu, przywracaniu i poprawie zdrowia w zakresie stacjonarnych i całodobowych świadczeń szpitalnych, innych niż szpitalne oraz ambulatoryjnych świadczeń zdrowotnych.
2. Zakres świadczeń zdrowotnych udzielanych przez Zakład wynika z postanowień statutu, umów zawartych na udzielanie świadczeń zdrowotnych i innych umów.
3. Zakład prowadzi działalność leczniczą w rodzaju:
- a) stacjonarne i całodobowe świadczenia szpitalne;
  - b) stacjonarne i całodobowe świadczenia zdrowotne inne niż szpitalne;
  - c) ambulatoryjne świadczenia zdrowotne.
4. Działalność leczniczą określoną w ust. 3 Zakład wykonuje w przedsiębiorstwach, które są jednostkami lokalnymi w rozumieniu przepisów o statystyce publicznej, dla których nie sporządza się odrębnego bilansu o nazwie:
- 1) Szpital;
  - 2) Zakład Opiekuńczo-Leczniczy;
  - 3) Ambulatorium;
  - 4) Laboratorium.
5. Zakład prowadzi działalność inną niż działalność leczniczą, która nie jest uciążliwa dla pacjenta ani

przebiegu jego leczenia.

Przedmiot działalności:

- a) najem, dzierżawa nieruchomości,
- b) *skreśla się*,
- c) *skreśla się*,
- d) prowadzenie parkingu zakładowego.

#### **Rozdział IV**

### **ORGANY I STRUKTURA ORGANIZACYJNA, ZADANIA CZAS TRWANIA KADENCJI I OKOLICZNOŚCI ODWOŁANIA CZŁONKÓW RADY SPOŁECZNEJ PRZED UPLYWEM KADENCJI**

**§ 5.** Organy Zakładu:

- 1) Organem Zakładu jest Dyrektor.
- 2) Organem działającym w Zakładzie jest Rada Społeczna.

**§ 6.** 1. Zakładem kieruje Dyrektor.

2. Dyrektor ponosi odpowiedzialność za zarządzanie Zakładem.
3. W razie nieobecności Dyrektora zastępstwo pełni osoba przez niego wyznaczona.

**§ 7.** 1. Kadencja Rady Społecznej trwa 4 lata z zastrzeżeniem ust. 2.

2. Kadencja, o której mowa w ust. 1 wygasa z chwilą wygaśnięcia kadencji Rady Powiatu Puławskiego, która powołała Radę Społeczną.
3. Członek Rady Społecznej może być w każdym czasie odwołany przez Podmiot Tworzący, w przypadku zaistnienia okoliczności:
  - 1) zrzeczenia członkostwa w Radzie,
  - 2) choroby uniemożliwiającej sprawowanie funkcji,
  - 3) nieobecności nieusprawiedliwionych na 3 kolejnych posiedzeniach Rady Społecznej.

**§ 8.** Rada Społeczna jest organem:

- 1) inicjującym i opiniodawczym Podmiotu Tworzącego;
- 2) doradczym Dyrektora.

**§ 9.** Do zadań Rady Społecznej należy:

- 1) przedstawianie podmiotowi tworzącemu wniosków i opinii w sprawach:
  - a) zbycia aktywów trwałych oraz zakupu lub przyjęcia darowizny nowej aparatury i sprzętu medycznego,
  - b) związanych z przekształceniem lub likwidacją, rozszerzeniem lub ograniczeniem działalności,
  - c) przyznawania Dyrektorowi nagród,
  - d) rozwiązania stosunku pracy lub umowy cywilnoprawnej z Dyrektorem;
- 2) przedstawianie Dyrektorowi wniosków i opinii w sprawach:
  - a) planu finansowego, w tym planu inwestycyjnego,
  - b) rocznego sprawozdania z planu finansowego, w tym planu inwestycyjnego,
  - c) kredytów bankowych lub dotacji,
  - d) podziału zysku,
  - e) zbycia aktywów trwałych oraz zakupu lub przyjęcia darowizny nowej aparatury i sprzętu medycznego,
  - f) regulaminu organizacyjnego;

- 3) dokonywanie okresowych analiz skarg i wniosków wnoszonych przez pacjentów, z wyłączeniem spraw podlegających nadzorowi medycznemu;
- 4) opiniowanie wniosku w sprawie czasowego zaprzestania działalności leczniczej;
- 5) wykonywanie innych zadań określonych w ustawie i statucie.

**§ 10. 1.** W skład Samodzielnego Publicznego Zakładu Opieki Zdrowotnej w Puławach wchodzi:

**I.** Pion działalności leczniczej obejmujący przedsiębiorstwa:

- 1) Szpital;
- 2) Zakład Opiekuńczo-Leczniczy;
- 3) Ambulatorium;
- 4) Laboratorium.

**II.** Jednostki organizacyjne działalności poza leczniczej obejmujące:

- 1) Dział Zatrudnienia i Płac,
- 2) Dział Zarządzania Informacją,
- 3) Dział Finansowo-Księgowy,
- 4) Dział Zamówień Publicznych i Zaopatrzenia,
- 5) *skreśla się,*
- 6) Dział Techniczny,
- 7) Dział Informatyczny,
- 8) *skreśla się,*
- 9) *skreśla się,*
- 10) *skreśla się,*
- 11) Sekcja Higieny Szpitalnej,
- 12) Stanowisko ds. bezpieczeństwa i higieny pracy,
- 13) Stanowisko ds. obronnych,
- 14) Stanowisko ds. przeciwpożarowych,
- 15) Pełnomocnik ds. jakości,
- 16) Kapelan szpitalny,
- 17) Pełnomocnik ds. ABI, Strategii i Marketingu,
- 18) Kancelaria.

2. Strukturę organizacyjną Zakładu określa Załącznik Nr 1, a schemat organizacyjny stanowi Załącznik Nr 2.

## **Rozdział V FORMA GOSPODARKI FINANSOWEJ**

**§ 11.** Zakład prowadzi gospodarkę finansową na zasadach określonych w ustawie o działalności leczniczej i w oparciu o obowiązujące przepisy finansowe, w tym w szczególności ustawy o rachunkowości.

**§ 12.** Podstawą gospodarki finansowej Zakładu jest plan finansowy ustalany przez Dyrektora.

**Rozdział VI**  
**NADANIE I ZMIANA STATUTU**

**§ 13.** 1. Statut nadaje Podmiot Tworzący.

2. Zmian statutu dokonuje Podmiot Tworzący.

**Rozdział VII**  
**POSTANOWIENIA ORGANIZACYJNE**

**§ 14.** 1. Zakład posiada osobowość prawną.

2. Zakład jest zarejestrowany w Rejestrze Podmiotów Wykonujących Działalność Leczniczą prowadzonym przez Wojewodę Lubelskiego pod numerem 000000002932.

3. Zakład jest zarejestrowany w rejestrze stowarzyszeń innych organizacji społecznych i zawodowych, fundacji i publicznych zakładów opieki zdrowotnej Sądu Rejonowego Lublin-Wschód w Lublinie z siedzibą w Świdniku pod numerem KRS 0000026256.

**Załącznik nr 1 do Statutu Samodzielnego  
Publicznego Zakładu Opieki Zdrowotnej  
w Puławach**

**Struktura organizacyjna SPZOZ w Puławach**

**I. Pion działalności leczniczej obejmujący przedsiębiorstwa:**

**P R Z E D S I Ę B I O R S T W O**

**SZPITAL**

**Jednostka organizacyjna przedsiębiorstwa SZPITAL:**

**Szpital Specjalistyczny  
24-100 Puławy, ul. Bema 1**

**Komórki organizacyjne:**

1.	Oddział Anestezjologii i Intensywnej Terapii
2.	Oddział Chirurgii Dziecięcej
3.	Oddział Chirurgii Ogólnej
4.	Oddział Chirurgii Urazowo-Ortopedycznej i Chirurgii Kręgosłupa
5.	Oddział Dziecięcy
6.	Oddział Intensywnego Nadzoru Kardiologicznego
7.	Oddział Kardiologii
8.	Oddział Neurologiczny
9.	Oddział Udarowy
10.	Oddział Noworodkowy
11.	Oddział Obserwacyjno-Zakaźny dla Dorosłych
12.	Oddział Obserwacyjno-Zakaźny dla Dzieci
13.	Oddział Okulistyczny
14.	Oddział Otolaryngologiczny
15.	Oddział Położniczo-Ginekologiczny
16.	Oddział Pulmonologiczny
17.	Oddział Rehabilitacji Neurologicznej
18.	Oddział Rehabilitacyjny
19.	Oddział Urologii i Onkologii Urologicznej
20.	Oddział Wewnętrzny z:
20.a	Pododdziałem Reumatologicznym
21.	Pracownia Hemodynamiczna
22.	Pracownia Elektrofizjologii i Stymulatorów
23.	Pracownia kontroli stymulatorów i kardiowerterów – stymulatorów serca
24.	Pracownia Elektroencefalografii
25.	Pracownia Endoskopowa
26.	Pracownia USG Ginekologiczna



27.	Szpitalny Oddział Ratunkowy, w tym zespoły wyjazdowe:
27.a	Specjalistyczny Zespół Ratownictwa Medycznego S I z miejscem stacjonowania w Puławach
27.b	Specjalistyczny Zespół Ratownictwa Medycznego S II z miejscem stacjonowania w Nałęczowie
27.c	Podstawowy Zespół Ratownictwa Medycznego P I z miejscem stacjonowania w Puławach
27.d	Podstawowy Zespół Ratownictwa Medycznego P II z miejscem stacjonowania w Kazimierzu Dolnym
27.e	Podstawowy Zespół Ratownictwa Medycznego P III z miejscem stacjonowania w Woli Osińskiej
28.	Blok Operacyjny
29.	Centralna Sterylizacja
30.	Apteka
31.	Zakład Diagnostyki Obrazowej, w tym:
31.a	Pracownia Tomografii Komputerowej
31.b	Pracownia Badań Mammograficznych
31.c	Pracownie Rentgenodiagnostyczne
31.d	Pracownie USG
32.	Zakład Patomorfologii
33.	Zakład Rehabilitacji
34.	Szkoła Rodzenia

**P R Z E D S I Ę B I O R S T W O**

**ZAKŁAD OPIEKUŃCZO - LECZNICZY**

**Jednostka organizacyjna przedsiębiorstwa ZAKŁAD OPIEKUŃCZO - LECZNICZY:**

**Zakład Opiekuńczo - Lecznicy  
24-100 Puławy, ul. Bema 1**

**P R Z E D S I Ę B I O R S T W O**

**AMBULATORIUM**

**Jednostka organizacyjna przedsiębiorstwa AMBULATORIUM:**

**Przychodnia Specjalistyczna Przychodnia  
24-100 Puławy, ul. Bema 1**

**Komórki organizacyjne:**

1.	Poradnia Neurologiczna Konsultacyjna
2.	Poradnia Kardiologiczna Konsultacyjna
3.	Pracownia EKG i Diagnostyki Nieinwazyjnej Chorób Serca
4.	Poradnia Rozwoju Noworodka i Problemów Laktacyjnych
5.	Poradnia Rehabilitacyjna
6.	Poradnia Gastroenterologiczna dla Dorosłych i Dzieci

7.	Poradnia Chirurgii Ogólnej Konsultacyjna dla Dorosłych i Dzieci
8.	Poradnia Onkologiczna, w tym:
8.a	Pracownia Podawania Cytostatyków
9.	Poradnia Urologiczna Konsultacyjna, w tym:
9.a	Pracownia Urodynamiki
10.	Poradnia Chorób Zakaźnych dla Dorosłych i Dzieci
11.	Poradnia Pulmonologiczna dla Dorosłych i Dzieci w tym:
11.a	Pracownia Badań Spirometrycznych
12.	Poradnia Hepatologiczna
13.	Poradnia Nefrologiczna
14.	Poradnia Alergologiczna dla Dzieci
15.	Pracownia Audiometryczna
16.	Gabinet Diagnostyczno-Zabiegowy
17.	Poradnia Endokrynologiczna
<b>Jednostka organizacyjna przedsiębiorstwa AMBULATORIUM:</b>	
<b>Przychodnia Specjalistyczna 24-100 Puławy, ul. Centralna 16</b>	
<b>Komórki organizacyjne:</b>	
1.	Poradnia Reumatologiczna dla Dorosłych i Dzieci
2.	Poradnia Dermatologiczna
3.	Poradnia Zdrowia Psychicznego dla Dorosłych
4.	Poradnia Chirurgii Dziecięcej
5.	Poradnia Chirurgii Urazowo-Ortopedycznej
6.	Poradnia Chirurgii Ogólnej
7.	Poradnia Otolaryngologiczna
8.	Poradnia Okulistyczna
9.	Poradnia Przeciwgruźlicza
10.	Poradnia Terapii Uzależnienia i Współuzależnienia od Alkoholu
11.	Poradnia Medycyny Pracy
12.	Gabinet Diagnostyczno-Zabiegowy
13.	Pracownia RTG
14.	Pracownia USG
15.	Pracownia EKG
16.	Poradnia Ginekologiczno-Położnicza: 24-100 Puławy, ul. Partyzantów 17
17.	Poradnia Ginekologiczno-Położnicza: 24-100 Puławy, ul. Kołtąja 51
18.	Poradnia Ginekologiczno-Położnicza: 24-100 Puławy, ul. Lubelska 20a
<b>Jednostka organizacyjna przedsiębiorstwa AMBULATORIUM:</b>	
<b>Przychodnia Podstawowej Opieki Zdrowotnej Nr 1 24-100 Puławy, ul. Partyzantów 17</b>	
<b>Komórki organizacyjne:</b>	
1.	Poradnia Ogólna
2.	Poradnia dla Dzieci
3.	Ambulatorium – w zakresie świadczeń nocnej i świątecznej opieki medycznej, nocnej i świątecznej ambulatoryjnej i wyjazdowej opieki lekarskiej i pielęgniarstwa POZ
4.	Transport sanitarny w POZ

<b>Jednostka organizacyjna przedsiębiorstwa AMBULATORIUM:</b>	
<b>Przychodnia Podstawowej Opieki Zdrowotnej Nr 2 24-100 Puławy, ul. Skłodowskiej 10</b>	
<b>Komórki organizacyjne:</b>	
1.	Poradnia Ogólna
2.	Poradnia dla Dzieci
<b>Jednostka organizacyjna przedsiębiorstwa AMBULATORIUM:</b>	
<b>Przychodnia Podstawowej Opieki Zdrowotnej Nr 3 24-100 Puławy, ul. Kilińskiego 18</b>	
<b>Komórki organizacyjne:</b>	
1.	Poradnia Ogólna
2.	Poradnia dla Dzieci
<b>Jednostka organizacyjna przedsiębiorstwa AMBULATORIUM:</b>	
<b>Przychodnia Podstawowej Opieki Zdrowotnej Nr 4 24-100 Puławy, ul. Kołłątaja 51</b>	
<b>Komórki organizacyjne:</b>	
1.	Poradnia Ogólna
2.	Poradnia dla Dzieci
<b>Jednostka organizacyjna przedsiębiorstwa AMBULATORIUM:</b>	
<b>Medycyna szkolna</b>	
<b>Komórki organizacyjne:</b>	
1.	Gabinet Medyczny przy Szkole Podstawowej Nr 1 im. Tadeusza Kościuszki 24-100 Puławy, ul. Kaniowczyków 1
2.	Gabinet Medyczny przy Szkole Podstawowej Nr 2 im. K. K. Baczyńskiego 24-100 Puławy, ul. Al. Mała 10
3.	Gabinet Medyczny przy Szkole Podstawowej Nr 3 im. J. Brzechwy 24-100 Puławy, ul. Jaworowa 5
4.	Gabinet Medyczny przy Szkole Podstawowej Nr 4 im. M. Kopernika 24-100 Puławy, ul. Zabłockiego 8
5.	Gabinet Medyczny przy Szkole Podstawowej Nr 6 im. Polskich Lotników 24-100 Puławy, ul. Niemcewicza 4
6.	Gabinet Medyczny przy Zespole Szkół Nr 1 im. S. Sempołowskiej 24-100 Puławy, ul. Polna 18
7.	Gabinet Medyczny przy Zespole Szkół Nr 2 im. E. Kwiatkowskiego 24-100 Puławy, ul. Jaworowa 1
8.	Gabinet Medyczny przy Zespole Szkół Nr 3 im. M. Dąbrowskiej 24-100 Puławy, ul. Piłsudskiego 74
9.	Gabinet Medyczny przy Liceum im. Ks. A.J. Czartoryskiego 24-100 Puławy, ul. Partyzantów 16
10.	Gabinet Medyczny przy Zespole Szkół Ogólnokształcących Nr 2 im. F.D. Książnica 24-100 Puławy, ul. Wróblewskiego 11
11.	Gabinet Medyczny przy Młodzieżowym Ośrodku Wychowawczym 24-100 Puławy, ul. M. Grzegorzewskiej 3
12.	Gabinet Medyczny przy Specjalnym Ośrodku Szkolno-Wychowawczym im. M. Grzegorzewskiej 24-100 Puławy, ul. Jaworowa 3
13.	Gabinet Medyczny przy Szkole Podstawowej im. 2 DP I Armii Wolska Polskiego 24-122 Góra Puławska, ul. Ogrodowa 18

**P R Z E D S I Ę B I O R S T W O****LABORATORIUM**

**Jednostka organizacyjna przedsiębiorstwa LABORATORIUM:  
Laboratorium Analityczne z Pracownią Bakteriologii  
24-100 Puławy, ul. Bema 1**

**II. Jednostki organizacyjne działalności poza leczniczej:**

1.	Dział Zatrudnienia i Płac
2.	Dział Zarządzania Informacją
3.	Dział Finansowo-Księgowy
4.	Dział Zamówień Publicznych i Zaopatrzenia
5.	<i>skreśla się</i>
6.	Dział Techniczny
7.	Dział Informatyczny
8.	<i>skreśla się</i>
9.	<i>skreśla się</i>
10.	<i>skreśla się</i>
11.	Sekcja Higieny Szpitalnej
12.	Stanowisko ds. bezpieczeństwa i higieny pracy
13.	Stanowisko ds. obronnych
14.	Stanowisko ds. przeciwpożarowych
15.	Pełnomocnik ds. jakości
16.	Kapelan szpitalny
17.	Pełnomocnik ds. ABI, Strategii i Marketingu
18.	Kancelaria

Załącznik nr 2  
do Statutu Samodzielnego Publicznego Zakładu Opieki Zdrowotnej w Puławach

