

TU JEST MOJE MIEJSCE

Wesołego Alleluja!



W numerze:

- nowoczesny system informacji przestrzennej
- XI Targi Pracy i Edukacji
- wysoka jakość nauczania w szkołach ponadgimnazjalnych



Wycieczka szkolna pod Świątynią Sybilli, lata 30. XX w.

Park puławski

Jakże to pięknie na wiosnę bywa,
Kiedy natura wraca do życia,
Już się z krzewów śmieiej odzywa;
Wszystko opuszcza swoje ukrycia.

(...) To teraz, kiedy w szatę wiosenną
Świat cały chętnie się przyodziewa,
Przypomnieć można tę przeszłość zmienną,
O której każdy ptak śpiewa...

K. Skwirczyńska – VII b,
Państwowe Gimnazjum im. Ks. A. Czartoryskiego w Puławach,
czerwiec 1937 r.

Drodzy Czytelnicy,

tym wydaniem Kwartalnika wchodzimy w klimat wiosny i Wielkiej Nocy, mając nadzieję, że pomiędzy spotkaniami z bliskimi i spacerami, do których zachęca aura, znajdziecie Państwo czas na lekturę.

Prezentujemy aktualności z życia Powiatu – bieżącą działalność Zarządu, Rady i jednostek, stan realizacji długoterminowych projektów, wypowiedzi specjalistów z zakresu pomocy społecznej i ochrony środowiska, dla których to obszarów rozpoczęły się nowe okresy strategiczne. Opisujemy inicjatywy kulturalne i społeczne, w tym akcję zbiórki krwi, angażujące mieszkańców i, co bardzo istotne, młode pokolenie. Zapraszamy na doroczne Targi Pracy i Edukacji w Puławach – już w kwietniu, a także na Dożynki Powiatowe, które w tym roku będzie gościła w ostatni weekend sierpnia Wąwolnica. Z żalem wspominamy wieloletniego radnego Stanisława Bartosia, który odszedł do wieczności 25 lutego br. w wieku 56 lat.

Redakcja Kwartalnika życzy Państwu wspaniałych Świąt Wielkanocnych, obfitości rozumianej nie tylko jako zastawione stoły, ale tej emocjonalnej, na którą składa się poczucie bliskości i przynależność do grona życzliwych osób.

Pozdrawiając wiosennie, zapraszam do lektury – Agata Majcher

Spis treści

Wstęp	2
Temat wydania	3
Aktualności	5
Z gmin	12
Kultura	13
Historia i tradycja regionu	22
Edukacja	31
Sprawy społeczne	36
Okiem specjalisty	38
Znani i nieznan	43
Forum młodych	45
Kwartalnik dzieciom	47
Sport i turystyka	50



Świąteczna dekoracja stołu – Izabela Boguta, Urszula Kociuba,
nauczyciele przedmiotów gastronomicznych w ZS nr 1 w Puławach,
fot. A. Majcher

Wydawca:

Powiatowa Biblioteka Publiczna w Puławach
24-100 Puławy, ul. 6 Sierpnia 5, tel. 81 886 14 74
redakcja@pulawy.powiat.pl
www.pulawy.powiat.pl

Redakcja:

Danuta Szlendak, Agata Majcher, Andrzej Wenerski

Projekt kwartalnika, redakcja i przygotowanie do druku:

Grażyna Hołubowicz-Kliza

Redakcja nie zwraca materiałów niezamówionych i zastrzega sobie prawo zmiany tytułów, skracania, adiuścacji i korekty redakcyjnej tekstów.

egzemplarz bezpłatny



*Serdeczne życzenia spokojnych i radosnych
 Świąt Wielkiej Nocy,
 bliskości, rodzinnego ciepła
 i wszelkiej pomyślności
 składają
 Czytelnikom Kwartalnika, Mieszkańcom
 i Gościom Powiatu Puławskiego*

*Przewodnicząca Rady Powiatu
 Danuta Smaga*

*Starosta Puławski
 Witold Popiołek*

Temat wydania

Nowoczesny system informacji przestrzennej



Powiat Puławski realizuje projekt obejmujący Budowę Systemu Informacji Przestrzennej w powiecie puławskim dofinansowany z Regionalnego Programu Operacyjnego Województwa Lubelskiego na lata 2007-2013, w ramach Działania 4.1 Społeczeństwo informacyjne. Wartość projektu wynosi 2,3 mln zł, natomiast kwota dofinansowania to 1,94 mln zł.

Dzięki uruchomieniu usługi on-line, realizacja projektu umożliwi znaczną poprawę dostępu do danych posiadanych przez urząd i dzięki temu będzie możliwe:

- ▶ pozyskiwanie informacji o numerach działek i ich powierzchniach;
- ▶ pozyskiwanie informacji o właścicielach działek (tylko dla uprawnionych osób);
- ▶ udostępnianie baz danych dla geodetów (wykonawców prac geodezyjnych);
- ▶ sprawdzenie sposobu zagospodarowania poszczególnych działek;
- ▶ udostępnianie informacji o nieruchomościach dla rzeczoznawców majątkowych;
- ▶ udostępnianie gminom podkładów mapowych do prezentacji Miejscowych Planów Zagospodarowania Przestrzennego;

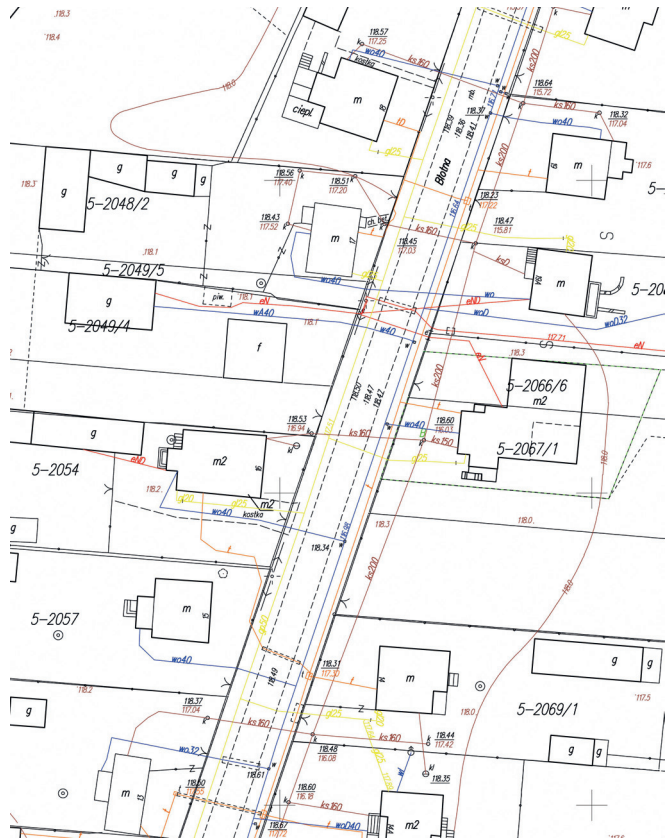
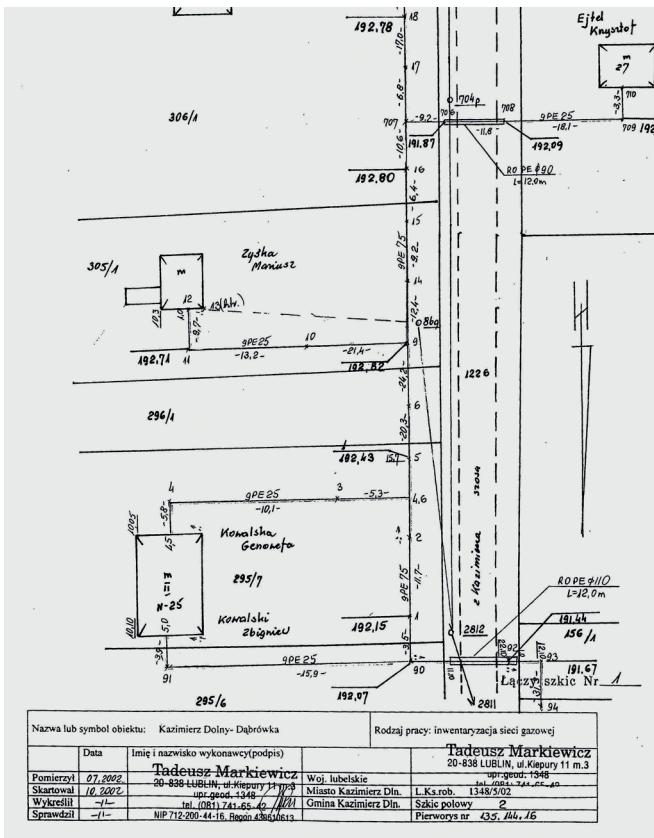
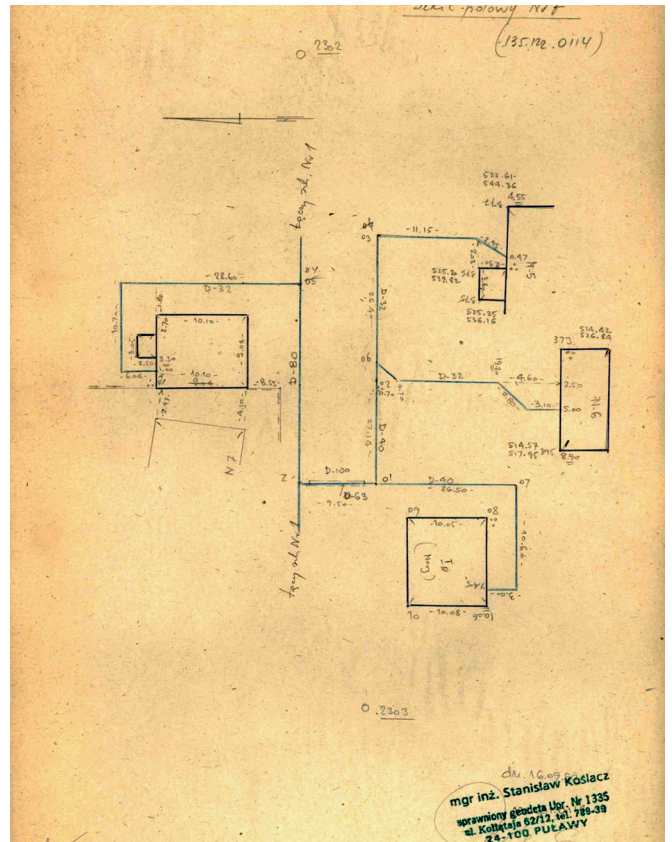
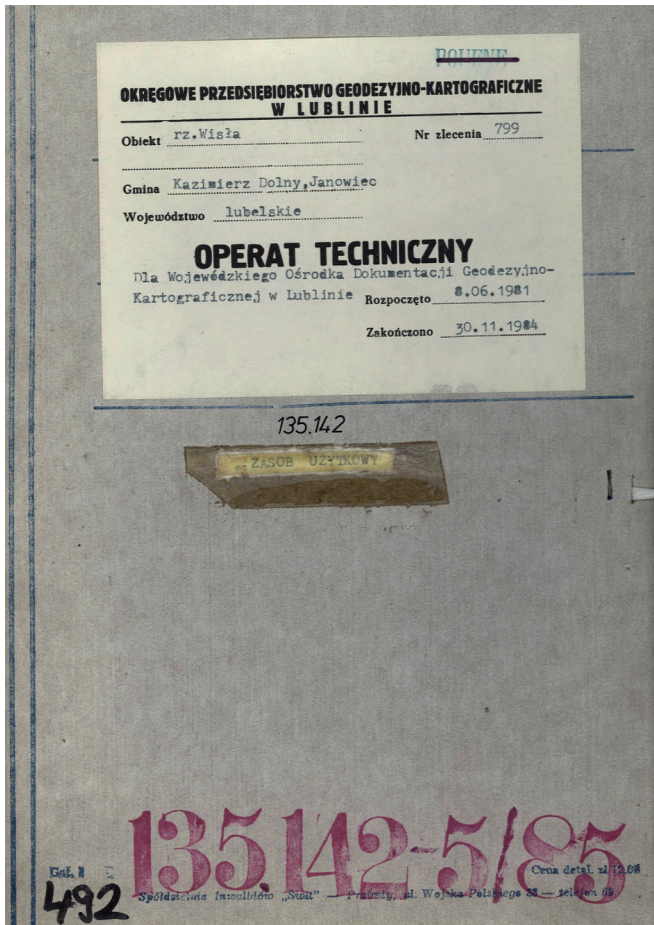
- ▶ udostępnianie map do pozwoleń architektonicznych;
- ▶ udostępnianie informacji o przebiegu i numeracji dróg powiatowych;
- ▶ udostępnianie map zimowego utrzymania dróg;
- ▶ udostępnianie danych i map związanych z zarządzaniem kryzysowym;
- ▶ usługa wyszukiwania INSPIRE;
- ▶ usługa przeglądania INSPIRE;
- ▶ usługa pobierania INSPIRE;
- ▶ usługa udostępniania metadanych;
- ▶ usługa generowania raportów.

Ponadto zostanie wdrożony wewnętrzny system zarządzania informacją, identyfikacji i autentyfikacji, system archiwizacji i backupu danych.

W ramach realizacji niniejszego projektu zostanie przetworzona analogowa część zasobu archiwum POD-GiK (operaty geodezyjne) do postaci cyfrowej w drodze skanowania oraz zasilenia oprogramowania dedykowanego. Szacunkowo określono, że skanowaniem i archiwizacją objęta zostanie dokumentacja techniczna w ilości 345 mb (szacunkowo odpowiada to około 310000 stron/krotności formatu A4).

Ucyfrowieniu podlega ponadto mapa zasadnicza sytuacyjno-wysokościowa, która dotychczas była prowadzona w formie analogowej. Efektem końcowym będzie uzyskanie pełnego pokrycia danymi cyfrowymi w zakresie mapy zasadniczej.

Kolejnym elementem realizacji projektu jest dostawa sprzętu komputerowego oraz oprogramowania narzędziowego do zarządzania siecią i dedykowanego do obsługi zasobów geodezyjnych powiatu puławskiego, a także przesz-



U góry dokumenty archiwalne podlegające cyfryzacji; u dołu opracowanie wynikowe, mapa zasadnicza

kolenie pracowników z obsługi dostarczanych systemów. Nowa infrastruktura obejmuje: serwer dedykowany do udostępniania danych i usług, 18 stacji graficznych dedykowanych tworzeniu baz danych, serwer backupowy do tworzenia kopii bezpieczeństwa serwera dedykowanego, osprzęt sieciowy zapewniający komunikację pomiędzy poszczególnymi elementami infrastruktury, klimatyzator do chłodzenia powietrza w serwerowni, odbiornik GPS do pozyskiwania danych, wielkoformatowy skaner z ploterem, urządzenia wielofunkcyjne (6xA4 i 2xA3), oprogramowania systemowe, do tworzenia baz danych, serwerowe i desktopowe GIS, a także zestaw aplikacji dostosowanych do potrzeb Starostwa.

*Mariusz Kasprzak, kierownik Wydziału Geodezji,
Geodeta Powiatowy*

Aktualności

Z prac Zarządu Powiatu



W dniach 10 lutego – 5 marca 2015 r. Zarząd Powiatu Puławskiego podjął szereg ważnych decyzji:

1. Przedłożenie Radzie Powiatu Puławskiego, Regionalnej Izbie Obrachunkowej w Lublinie, dyrektorom szkół i placówek, dla których organem prowadzącym jest Powiat Puławski, a także związkom zawodowym zrzeszającym nauczycieli sprawozdania z wysokości średnich wynagrodzeń nauczycieli na poszczególnych stopniach awansu zawodowego w szkołach i placówkach prowadzonych przez Powiat Puławski.
2. Zatwierdzenie rozliczeń wykorzystania dotacji otrzymanych z budżetu Powiatu Puławskiego przez publiczne i niepubliczne podmioty oświatowe.
3. Opracowanie planu finansowego zadań z zakresu administracji rządowej zleconych Powiatowi Puławskiemu w 2015 r.
4. Podanie do publicznej wiadomości informacji o prowadzonym do 31 marca 2015 r. naborze wniosków w sprawie przyznania Nagród Starosty Puławskiego dla zawodników, trenerów i innych osób osiągających najwyższe wyniki sportowe w 2014 r.
5. Podpisanie protokołu uzgodnień dotyczących przekazania Gminie Miasto Puławy środka trwałego o nazwie droga powiatowa Nr 2555L Puławy ul. Kilińskiego, wynikającego z podjęcia przez Radę Powiatu Puławskiego i Radę Miasta Puławy uchwał, na mocy których ulica ta została zaliczona do kategorii dróg gminnych.
6. Przyznanie środków finansowych w wysokości 500 zł na nagrody w IV edycji międzyszkolnego konkursu o tematyce profilaktyczno-prozdrowotnej „Jestem świadomy – jestem bezpieczny”.
7. Zlecenie przygotowania dokumentów wymaganych przez Narodowy Fundusz Ochrony Środowiska i Gospodarki Wodnej do potwierdzenia efektu ekologicznego przedsięwzięcia pn. „Termomodernizacja powiatowych budynków użyteczności publicznej powiatu puławskiego”.
8. Zlecenie wykonania dokumentacji projektowej dotyczącej zadań: „Termomodernizacja budynku przy Al. Królewskiej 3 w Puławach poprzez wymianę pokrycia dachowego” oraz „Termomodernizacja budynku przy ul. 6 Sierpnia 5 w Puławach”.
9. Wyrażenie zgody na realizację przez zainteresowane placówki projektów:
 - ▶ w ramach programu „Erasmus+”: Zespół Szkół nr 3 w Puławach – projekt pn. „Acquiring Languages is an ART!” („Przyswajanie języków jest sztuką”); Regionalne Centrum Kształcenia Ustawicznego w Puławach – projekt pn. „Portugalskie Szkolenie Kadr”, Zespół Szkół im. Jana Koszczyca-Witkiewicza w Kazimierzu Dolnym – projekt pn. „Praktyka zagraniczna – doświadczenie na całe życie”;
 - ▶ w ramach programu „Polsko-Rosyjska Wymiana Młodzieży 2015: Zespół Szkół im. Jana Koszczyca-Witkiewicza w Kazimierzu Dolnym – projekt „Międzykulturowa Gra Przyjaźni”.
10. Przystąpienie do realizacji w 2015 r. pilotażowego programu „Aktywny samorząd” finansowanego ze środków PFRON.
11. Ogłoszenie otwartego konkursu ofert na wsparcie realizacji zadań Powiatu Puławskiego o charakterze pożytku publicznego w 2015 r. w zakresie: kultury, upowszechniania kultury fizycznej, turystyki.
12. Zawarcie umowy z Grupą Azoty Zakłady Azotowe „Puławy” S.A. dotyczącej współpracy partnerskiej podczas trwania akcji „Drzewko za butelkę”, cieszącej się ogromnym zainteresowaniem wśród młodzieży szkół podstawowych i gimnazjalnych z terenu powiatu puławskiego.
13. Wydanie informatora prezentującego ofertę edukacyjną Powiatu Puławskiego na rok szkolny 2015/2016, który będzie nieodpłatnie dystrybuowany podczas XI Targów Pracy i Edukacji 16 kwietnia 2015 r.
14. Zlecenie firmie „Modart” Marcin Komadowski z siedzibą w Lublinie przeprowadzenia kampanii promocyjnej powiatu puławskiego w ramach projektu „Promocja Powiatu Puławskiego w kontekście rozwoju inteligentnych specjalizacji regionu”.
15. Przyłączenie się do organizacji „XXIX Międzynarodowego Lubelskiego Rajdu Pojazdów zabytkowych”, który odbędzie się w dniach 4-7 czerwca 2015 r. na terenie powiatu puławskiego.

16. Zawarcie porozumienia z Gminą Wąwolnica w sprawie wspólnej organizacji Dożynek Powiatowych 2015.

Monika Zych, Sekretarz Powiatu

Z pracy Rady Powiatu



V sesja Rady Powiatu Puławskiego odbyła się 25 lutego 2015 r. Obrady rozpoczęły się minutą ciszy dla uczczenia pamięci zmarłego Stanisława Bartosia, radnego i wiceprzewodniczącego Rady Powiatu Puławskiego. Stanisław Bartoś zmarł 25 lutego. Mandat radnego sprawował od 2002 r.

W kolejnym punkcie głos zabrał Starosta Puławski Witold Popiołek, który przedstawił oświadczenie Zarządu Powiatu Puławskiego w sprawie publikacji w mediach lokalnych i o zasięgu ponadlokalnym artykułów dotyczących „ustawiania” przetargów na terenie całego kraju, które były organizowane przez szpitale, w tym także przez puławski SP ZOZ. Starosta oświadczył, że do 25 lutego 2015 r. Zarząd Powiatu ani Starosta Puławski nie otrzymali oficjalnej informacji o toczącym się postępowaniu lub o osobach, których to dotyczy. Starosta poinformował, że 25 lutego 2015 r. odbyło się posiedzenie Zarządu Powiatu, na którym podjęto uchwałę w sprawie zawieszenia w pełnieniu obowiązków dyrektora SP ZOZ w Puławach, z uwagi na postępowanie prowadzone przez Prokuraturę Okręgową w Warszawie. Starosta poinformował także, że zostało skierowane wystąpienie do Prokuratury Okręgowej w Warszawie z wnioskiem o udzielenie informacji o stawianych zarzutach i stanie sprawy.

Przewodnicząca Rady Danuta Smaga poinformowała, iż na jej ręce wpłynęło pismo od radnej Ewy Wójcik, która zrzekła się mandatu radnego Rady Powiatu Puławskiego. Rezygnacja ta została złożona do Komisarza Wyborczego w Lublinie, który Postanowieniem z dnia 25 lutego wygasił mandat. Ewa Wójcik podziękowała wszystkim obecnym za bardzo dobrą współpracę w okresie sprawowania mandatu radnej.

Najważniejszym punktem V sesji było podjęcie uchwały w sprawie przyjęcia Programu Ochrony Środowiska dla Powiatu Puławskiego na lata 2014-2017 z perspektywą do 2024 r. Program Ochrony Środowiska dla Powiatu Puławskiego to dokument określający cele i priorytety ekologiczne, cele długoterminowe, rodzaj i harmonogram działań proekologicznych, niezbędne środki do osiągnięcia zamierzonych celów, mechanizmy prawno-ekonomiczne oraz środki finansowe. Program ten będzie dokumentem strategicznym, wykorzystywanym jako instrument do zarządzania środowiskiem na terenie powiatu.

Kolejną ważną uchwałą było przyjęcie „Powiatowego Programu Rozwoju Pieczy Zastępczej w Powiecie Puławskim na lata 2015-2017”. Podjęcie jej podyktowane było zakończeniem realizacji programu obejmującego lata 2012-2014. Obowiązek wspierania rodziny przeżywającej trudności w wypełnianiu funkcji opiekuńczo-wychowaw-

czej oraz organizacji pieczy zastępczej spoczywa na powiatach. Niniejszy program ustala priorytety i zakres prowadzonej działalności na rzecz rozwoju pieczy zastępczej na terenie powiatu przez kolejne 3 lata.

Na sesji powołano Radę Społeczną w SP ZOZ w Puławach. Jest ona organem inicjującym oraz opiniodawczym Rady Powiatu Puławskiego oraz organem doradczym dla dyrektora SP ZOZ. Rada Społeczna została powołana na 4-letnią kadencję, która zakończy się z chwilą wygaśnięcia obecnej kadencji Rady Powiatu Puławskiego. Do niej zostali powołani: starosta puławski, który pełni jednocześnie funkcję jej przewodniczącego, przedstawiciel wojewody lubelskiego, Leszek Gorgol, Stanisław Wójcicki, Andrzej Bujek, Ewa Wójcik, Marian Żaba, Roman Krawczak, Zdzisław Wójciak, Cezary Witkowski, Maria Kłopotowska oraz Krystyna Amborska.

W dalszej części obrad Rada podjęła uchwały dotyczące spraw:

- ▶ wyrażenia zgody na najem pomieszczeń w budynku położonym w Żyrzynie przy ul. Pałacowej 4, będącym własnością Powiatu Puławskiego, na rzecz dotychczasowych najemców;
- ▶ delegowania radnych do Komisji Bezpieczeństwa i Porządku;
- ▶ zmian w budżecie powiatu na 2015 r. Wieloletniej Prognozy Finansowej;
- ▶ określenia zadań, na które przeznaczają się środki Państwowego Funduszu Rehabilitacji Osób Niepełnosprawnych przypadające według algorytmu w 2015 r. dla Powiatu Puławskiego;
- ▶ rozpatrzenia skargi na dyrektora Powiatowego Zarządu Dróg.

Rada podjęła także uchwałę zatwierdzającą plan pracy Rady na 2015 r.

Waldemar Orkiszewski, inspektor w Biurze Obsługi Rady i Zarządu Powiatu



Zmarł Stanisław Bartoś

Z głębokim żalem zawiadamiamy, że 25 lutego 2015 r. w godzinach porannych zmarł Stanisław Bartoś (56 l.), radny i wiceprzewodniczący Rady Powiatu Puławskiego, który mandat radnego sprawował nieprzerwanie od 2002 r.

Śp. Stanisław Bartoś ukończył studia administracyjne na Katolickim Uniwersytecie Lubelskim. Od 1982 r. był urzędnikiem państwowym, a od 1990 r. pracownikiem samorządowym – kierownikiem Urzędu Stanu Cywilnego w Janowcu. Śp. Stanisław Bartoś angażował się w życie lokalnej społeczności Janow-

ca oraz w sprawy powiatu – był członkiem: Ochotniczej Straży Pożarnej, Wojskowego Koła Łowieckiego nr 116 „Knieja” w Puławach, Koła Gospodyń Wiejskich, Stowarzyszenia Urzędników Stanu Cywilnego.

Śp. Stanisław Bartoś pełnił funkcje: komendanta Gminnego Związku Ochotniczych Straży Pożarnych RP, przewodniczącego Komisji Infrastruktury, Rolnictwa i Ochrony Środowiska Rady Powiatu Puławskiego, przewodniczącego Komisji Budżetu Rady Powiatu Puławskiego, wiceprzewodniczącego Rady Powiatu Puławskiego.

Był odznaczony: Brązowym Krzyżem Zasługi, Brązowym medalem za zasługi łowieckie, Srebrnym medalem za zasługi dla pożarnictwa.

Zarząd Powiatu Puławskiego



Spotkanie Zarządu Powiatu z urzędnikami monitorującymi realizację projektu „EUROszansa”

EUROszansa – wizyta monitorująca



18 lutego 2015 r. po raz kolejny monitorowany był projekt „EUROszansa dla Lubelszczyzny – budowanie konsensusu społecznego na rzecz zrównoważonego rozwoju subregionu w krajobrazie kulturowym trójkąta turystycznego Nałęczów – Puławy – Kazimierz Dolny”, realizowanego od 2011 r. przez Powiat Puławski (Lider Projektu) oraz Partnerów Projektu, tj. Lokalną Grupą Działania „Zielony Pierścień”, Lubelski Ośrodek Doradztwa Rolniczego i Lubelski Ośrodek Samopomocy.

Przedstawiciele Biura Programu Szwajcarskiego, Ministerstwa Rozwoju Regionalnego oraz Władzy Wdrażającej Programy Europejskie byli zainteresowani rzeczywistymi rezultatami działań przeprowadzonych w ramach Szwajcarsko-Polskiego Programu Współpracy, ich wpływem na rozwój regionu oraz na jakość życia mieszkańców powiatu Puławskiego. Podczas spotkania każdy z partnerów przedstawił zrealizowane działania w dotyczącym ich zakresie, a także osiągnięte efekty. Ważnym punktem programu były wizyty w miejscach realizacji projektów, które otrzymały dofinansowanie w konkursach.

Kluczowym elementem wizyty monitorującej była wizyta lokalna miejsc, gdzie planowana jest realizacja nowych działań w ramach Projektu. Zamierzono realizację 3 nowych zadań, na które przeznaczone będą środki z powstałe z różnic kursowych oraz oszczędności w Projekcie.

Obecnie trwają prace nad przygotowaniem szczegółowej dokumentacji, tj.: biznesplanów, kosztorysów inwestorskich oraz innej wymaganej przez stronę szwajcarską dokumentacji. Nowe zadania to:

Działanie X – „Podniesienie jakości bazy noclegowej w Szkolnym Schronisku Młodzieżowym »Pod Wianuszkami« w Kazimierzu”.

Modernizacja budynku pozwoli na zachowanie wspólnego zabytku kultury, a co za tym idzie, zwiększenie atrakcyjności turystycznej miejscowości. W obecnej chwili schronisko dysponuje 64 miejscami noclegowymi, jadal-

nią, świetlicą i dużymi holami, na których można prowadzić różnego rodzaju zajęcia rekreacyjno-edukacyjne oraz oferować inne usługi, które pozwolą w sposób bardziej atrakcyjny spędzić wolny czas zarówno wczasowiczom przebywającym w schronisku, jak i osobom zainteresowanym.

W ramach projektu wymieniona zostanie część stolarki okiennej w pokojach i wszystkie parapety zewnętrzne. Zaplanowana jest również modernizacja kuchni i dostosowanie jej do obecnych standardów oraz wyposażenie świetlicy, która na chwilę obecną dysponuje tylko stołami i krzesłami. Przydatna będzie infrastruktura dodatkowa, tj. stały grill z miejscami do siedzenia i stołem. Dodatkowe wyposażenie w schronisku pozwoli na aktywne spędzenie wolnego czasu oraz uatrakcyjni pobyt.

Działanie XI – „Park Rozrywki »Z fizyką za pan brat« w Kazimierzu Dolnym”.

Park rozrywki „Z fizyką za pan brat” będzie zlokalizowany na terenie Zespołu Szkół im. J. Koszczyca-Witkiewicza w Kazimierzu Dolnym. Utworzenie tego parku pozwoli na wykreowanie nowoczesnej oferty edukacyjnej i rekreacyjnej dla turystów i mieszkańców. W Parku każdy będzie mógł poczuć się jak prawdziwy naukowiec, samodzielnie eksperymentując na urządzeniach fizycznych, np.: z kulami Newtona, wodnym tornado, polaryzatorami i in. Każdy z eksponatów będzie wyposażony w planszę, która objaśni, jakie prawa fizyki i gdzie są wykorzystywane. Z oferty tej będą mogły skorzystać zorganizowane grupy szkolne, np. zielone szkoły, wycieczki, a także osoby indywidualne z dziećmi, które spędzają wolny czas w powiecie puławskim.

Działanie XII – „Urządzenie kempingu wraz z przystanią kajakową w Kośminie i montażem wiaty wypoczynkowej dla turystów w Baranowie nad rzeką Wieprz”.

Kemping będzie zlokalizowany w miejscowości Kośmin obok siedziby LGD, na terenie zabytkowego zespołu dworsko-parkowego Kossaków nad Wieprzem. Utworzenie kempingu przyczyni się do zwiększenia ruchu tury-

stycznego na obszarze wsparcia projektem. Jednocześnie pozwoli na zwiększenie bazy noclegowej i poprawę infrastruktury kajakowej w północnej części powiatu; w chwili obecnej najłabiej zagospodarowanego pod względem turystycznym. Realizacja tego działania przyczyni się do utworzenia pola kempingowego o standardzie 1-gwiazdkowym ze 196 miejscami noclegowymi i niezbędną infrastrukturą sanitarną oraz techniczną (toalety, oświetlenie itd.).

Małgorzata Lachtara, Biuro Projektu Euroszansa

konferencji będzie wymiana wiedzy i doświadczeń w zakresie szans i możliwości rozwoju biogospodarki w regionach Polski Wschodniej, ze szczególnym uwzględnieniem Powiatu Puławskiego jako ważnego ośrodka naukowego i gospodarczego w kreowaniu i wdrażaniu innowacyjnych rozwiązań w zakresie produkcji i przetwarzania biozasobów.

Udział Powiatu Puławskiego w imprezach targowych w rezultacie będzie sprzyjał rozwojowi turystyki i gospodarki, tworzeniu produktów regionalnych i turystycznych oraz promocji do celów rozwoju regionu.

Magdalena Kobiółka, koordynator projektu

Promocja Powiatu Puławskiego



Powiat Puławski rozpoczął kolejny etap realizacji projektu „Promocja Powiatu Puławskiego w kontekście rozwoju inteligentnych specjalizacji regionu”, w Ramach Regionalnego Programu Operacyjnego Województwa Lubelskiego na lata 2007-2013, współfinansowanego ze środków europejskich i dotacji celowej. 22 stycznia 2015 r. ogłoszony został przetarg na przeprowadzenie kampanii promocyjnej Powiatu Puławskiego. Przystąpiło do niego 9 firm. W wyniku jego rozstrzygnięcia wygrała lubelska firma „Modart”, która zaoferowała wykonanie kampanii promocyjnej za kwotę 512577 zł brutto. Oferta zwycięskiej firmy spełniała wszystkie warunki Specyfikacji Istotnych Warunków Zamówienia i uzyskała maksymalną, wymaganą ilość punktów w kryterium oceny ofert.

W skład kampanii wchodzi liczne działania promocyjne, m.in. przygotowanie materiałów promocyjnych, zakup sprzętu do prezentacji, dwa filmy o charakterze informacyjno-promocyjnym z dziedziny turystyki i biogospodarki, spot reklamowy, a także folder promujący najważniejsze podmioty gospodarcze i jednostki naukowo-badawcze wraz z ofertą ich wzajemnej współpracy gospodarczej w języku polskim, angielskim i rosyjskim.

Narzędzia marketingu zostały dostosowane do zróżnicowanej grupy docelowej, aplikacje interaktywne są przeznaczone dla szerokiej populacji klientów e-informacji turystycznej, kulturalnej i gospodarczej. Mapy interaktywne atrakcji turystycznych Powiatu Puławskiego i potencjału gospodarczego Powiatu są uniwersalnymi serwisami, a ich treść będzie kierowana do różnych grup odbiorców na całym świecie – od inwestorów i turystów zaczynając, na mieszkańcach lokalnej społeczności kończąc, także do przedsiębiorców krajowych i zagranicznych.

Kampania promocyjna daje możliwości rozwinięcia i zwiększenia jakości dotychczasowych działań realizowanych przez Powiat Puławski.

Ostatnim planowanym etapem realizacji projektu jest organizacja Międzynarodowej Konferencji pt. „I Puławskie Forum na rzecz Rozwoju Biogospodarki” oraz udział Powiatu Puławskiego w trzech imprezach targowych o charakterze turystycznym i gospodarczym. Głównym celem



Informacja o środkach zewnętrznych pozyskiwanych i inwestowanych przez Powiat w latach 2014 i 2015



Projekty z udziałem środków zewnętrznych ukończone w 2014 r.

Budowa nowego internatu w SOSW w Kęble

W 2014 r. rozliczona została budowa nowego internatu w Specjalnym Ośrodku Szkolno-Wychowawczym w Kęble – inwestycję rozpoczęto w listopadzie 2012 r. Łącznie na budowę nowego internatu uzyskano dofinansowanie ze środków PFRON w wysokości 1341941 zł. Prace przy jego budowie zakończono w czerwcu 2014 r.

Zadanie było współfinansowane ze środków PFRON przy wsparciu Samorządu Województwa Lubelskiego. Projekt rozliczony.

Wrota Lubelszczyzny – informatyzacja administracji

Ten projekt partnerski został zakończony pod koniec 2014 r. Dofinansowanie uzyskano w ramach RPO WL 2007-2013/Europejski Fundusz Rozwoju Regionalnego. Wkład własny po stronie Powiatu Puławskiego wyniósł 25 882 zł. Okres realizacji projektu to lata 2011-2014. Celem nadrzędnym tej inwestycji jest poprawa jakości i dostępności do świadczeń udzielanych w zakresie administracji publicznej w województwie lubelskim. Grupą docelową projektu są osoby korzystające z takich świadczeń.

Autobus dla SOSW w Puławach

Dostawa autobusu (19+1) osobowego przystosowanego do przewozu osób niepełnosprawnych dla SOSW w Puławach – wartość: 269813 zł; uzyskano dofinansowanie ze środków PFRON w wysokości 150000 zł. Projekt został zakończony i rozliczony w 2014 r.

Folder turystyczno-przyrodniczy „Ziemia Puławska – ptasia ostoja”

Folder został poświęcony bogactwu ornitologicznemu ziemi puławskiej. W ramach działania 4.1/413 – Wdrażanie lokalnych strategii rozwoju „Małe projekty” (zadania dodatkowe) z Osi 4 LEADER Programu Rozwoju Obszarów Wiejskich na lata 2007-2013. Celem projektu jest promocja i wyeksponowanie bogactwa zasobów przyrodniczych powiatu, w szczególności ornitologicznych. Koszty całkowite realizacji: 60807 zł. Koszty kwalifikowane: 57500 zł. Kwota pomocy: 45028 zł. Realizacja projektu rozpoczęła się 28 lutego 2014 r., a została zakończona 25 września 2014 r. Projekt rozliczony.

Animator Orlik

Jest to edycja z 2014 r. dofinansowana w kwocie 9000 zł na pokrycie kosztów pracy osób prowadzących zajęcia dla użytkowników Orlików.

Projekty z udziałem środków zewnętrznych w realizacji

Stworzenie systemu informacji przestrzennej w Powiecie Puławskim

Projekt jest współfinansowany ze środków Europejskiego Funduszu Rozwoju Regionalnego w ramach Regionalnego Programu Operacyjnego Województwa Lubelskiego na lata 2007-2013. Celem nadrzędnym projektu jest szybsze dostarczanie informacji o przestrzeni i zjawiskach dotyczących obszaru powiatu wszystkim zainteresowanym, dzięki wykorzystaniu technologii informacyjnych i komunikacyjnych. Wdrożenie Systemu Informacji Przestrzennej w powiecie puławskim przyczyni się do kompleksowego ujednoczenia spraw związanych z tworzeniem, utrzymaniem i korzystaniem z zasobów danych przestrzennych gromadzonych przez wewnętrzne jednostki organizacyjne Starostwa Powiatowego. Wartość projektu 2243781 zł, w tym dofinansowanie 1907213 zł.

Projekt w trakcie realizacji. Zakończenie projektu planowane jest na trzeci kwartał 2015 r.

Budowa hali sportowej przy Zespole Szkół Technicznych w Puławach

Całkowity koszt realizacji inwestycji wynosi 5659470 zł. Dofinansowanie w wysokości 1400000 zł (w tym rok 2014: 250000 zł, rok 2015: 1150000 zł) ze środków Funduszu Rozwoju Kultury Fizycznej.

Budowę hali przy Zespole Szkół Technicznych w Puławach rozpoczęto w kwietniu 2014 r. W hali o powierzchni ok. 1170 m² i wysokości 7,5 m pomieści się pełnowymiarowe boisko do gry w piłkę ręczną. Uwzględniono możliwość podzielenia sali na trzy części, z których każda będzie mogła pomieścić małe boisko do gry w koszykówkę. Na piętrze znajdują się trybuny otwarte na salę sportową z 260 miejscami siedzącymi. Zapewnione zostanie pełne zaplecze socjalne. Dodatkowo przewidziano pomieszcze-



Budowa hali sportowej

nia sportowo-rekreacyjne: siłownię i salę ćwiczeń z własnym zespołem socjalnym. Hala na poziomie parteru będzie w pełni przystosowana dla osób niepełnosprawnych. Zakończenie robót planowane jest na 30 września 2015 r.

Kompleksowe zagospodarowanie turystyczne zbiornika wodnego Janowice

Wartość projektu to: 3198325 zł; Gmina Janowiec – Lider Projektu, Powiat Puławski – Partner Projektu. Udział ogółem Powiatu Puławskiego: 690273 zł (Powiat realizuje zadanie poprzez przekazanie udziału własnego Liderowi w wysokości 207082 zł). Projekt jest w trakcie realizacji. Planowane zakończenie w 2015 r.

Promocja Powiatu Puławskiego w kontekście rozwoju inteligentnych specjalizacji regionu w ramach Regionalnego Programu Operacyjnego Województwa Lubelskiego na lata 2007-2013 współfinansowanego ze środków europejskich i dotacji celowej

Celem projektu jest określenie atrakcyjności turystycznej i gospodarczej Powiatu Puławskiego oraz opracowanie i przeprowadzenie skutecznej kampanii informacyjnej w kraju i za granicą. Dla potrzeb realizacji projektu zostaną wykorzystane nowoczesne techniki informacyjne i komu-



Zbiornik wodny w Janowicach przed zagospodarowaniem

nikacyjne. W rezultacie oczekiwany jest znaczący wzrost postrzegania atrakcyjności turystycznej i gospodarczej Powiatu Puławskiego oraz Województwa Lubelskiego w kraju i za granicą.

Oprócz kampanii informacyjnych przewidziane są również inne działania służące efektywnej promocji Powiatu Puławskiego, tj.: organizacja międzynarodowej konferencji, udział w międzynarodowych i krajowych targach, przygotowanie materiałów promocyjnych oraz zakup narzędzi audiowizualnych. Zakończenie finansowe realizacji projektu zaplanowane jest na 30 czerwca 2015 r. Całkowita wartość Projektu: 699780 zł. Całkowite wydatki kwalifikowane Projektu wynoszą 690801 zł, w tym: Kwota dofinansowania ze środków UE i dotacji celowej wynosi: 518101 zł, co stanowi 75% całkowitych kosztów kwalifikowanych.

Wydatki za rok 2014 r. – 28303 zł. Planowane wydatki na 2015 r. – 671477 zł.

EUROszansa dla Lubelszczyzny

Projekt budowania konsensusu społecznego na rzecz zrównoważonego rozwoju subregionu w krajobrazie kulturowym trójkąta turystycznego: Nałęczów – Puławy – Kazimierz Dolny powstał dzięki zaangażowaniu w 2008 r. jedenastu samorządów gminnych z obszaru wsparcia, Powiatu Puławskiego, Lubelskiego Ośrodka Samopomocy, Lubelskiego Ośrodka Doradztwa Rolniczego w Końskowoli i LGD „Zielony Pierścień” w Nałęczowie. Wartość całkowita projektu to 4153278 CHF. Otrzymane dofinansowanie z pomocy szwajcarskiej wynosi 4000000 CHF. Projekt jest w trakcie realizacji.

Sprawozdanie z realizacji projektu za rok 2014 „EUROszansa dla Lubelszczyzny – budowanie konsensusu społecznego na rzecz zrównoważonego rozwoju subregionu w krajobrazie kulturowym trójkąta turystycznego: Nałęczów – Puławy – Kazimierz Dolny”:

W 2014 r. w ramach projektu został zorganizowany III wyjazd studyjny do Szwajcarii, Region Valais, który przyczynił się do stworzenia „bazy dobrych praktyk” opartej na doświadczeniu ekspertów szwajcarskich, którzy dzielili się doświadczeniem związanym z funkcjonowaniem rozwiązań stosowanych w regionie Valais dotyczących praktycznych aspektów: marketingu regionalnego, promocji regionalnej, kreowania i sprzedaży produktu regionalnego. W 2014 r. ogłoszono III (dodatkowy) nabór wniosków dla osób rozpoczynających działalność gospodarczą. Alokację tego konkursu stanowiły oszczędności powstałe z poprzednich konkursów. Po zakończeniu oceny dofinansowanie przyznano 4 wnioskodawcom. Łącznie w działaniu przyznano 34 dotacje.

Konkurs „Rozwój infrastruktury i usług turystycznych”: w roku 2014 podpisywane były umowy z wnioskodawcami wybranymi w ramach trzeciego naboru, którzy nie podpisali umów w roku 2013. Ponadto z uwagi na niewykorzystane wszystkie środki w poprzednich trzech naborach ogłoszono czwarty nabór wniosków w tym poddziałaniu (do 12 marca 2014 r.).

Konkurs pn. „Promocja kultury i lokalnych zwyczajów”: w 2014 r. w ramach tego poddziałania ogłoszony był jeden nabór wniosków 5 lutego 2014 r. Dofinansowania uzyskało 8 beneficjentów.

Łączna kwota wydatków poniesionych w 2014 r. to: 4709854 zł.

Plany na 2015 rok:

W ramach wykorzystania różnic kursowych oraz powstałych oszczędności planuje się realizację trzech nowych działań oraz przedłużenie realizacji projektu do końca października 2015:

- ▶ **Podniesienie jakości bazy noclegowej Szkolnego Schroniska Młodzieżowego „Pod Wianuszkami” w Kazimierzu Dolnym – Działanie X.**
- ▶ **Utworzenie Parku Rozrywki pt. „Z fizyką za pan brat” w Kazimierzu Dolnym – Działanie XI,**

działań realizowanych przez Powiat Puławski (lider) oraz

- ▶ **Urządzenie kempingu wraz z przystanią kajakową w Kośminie i montażem pomostu pływającego w Baranowie nad rzeką Wieprz – Działanie XII.**

za realizację którego odpowiedzialna będzie Lokalna Grupa Działania „Zielony Pierścień” (LGD).

Planowane jest również wypłacenie grantów z ostatniego konkursu „Rozwój infrastruktury i usług turystycznych” oraz rozliczenie i monitorowanie wszystkich podpisanych umów (nabór do 8 stycznia 2015 r.). Zaplanowane jest również przeprowadzenie audytu finansowego. Łączna kwota wydatków planowanych na 2015 r. to: 4140371 zł. Łączna kwota środków rozliczonych do końca 2014 r.: 8884849 zł.

Rozwój elektronicznych usług publicznych w powiecie ryckim i puławskim oraz w gminach Wilków, Stężyca i Ułęż

Projekt partnerski dofinansowany jest w ramach PO Kapitał Ludzki ze środków Europejskiego Funduszu Społecznego (lider: Powiat Rycki) Wartość projektu: 1407506 zł, wartość dofinansowania: 1196380 zł, wkład własny niepieniężny: 15%). Realizacja projektu do 30 czerwca 2015 r. Zakres: szkolenia, zakup sprzętu i oprogramowania, modernizacja e-usług, promocja usług.

Przeciwdziałanie wykluczeniu cyfrowemu w województwie lubelskim

Projekt partnerski dofinansowany jest w ramach PO Innowacyjna Gospodarka/Europejski Fundusz Rozwoju Regionalnego. Całkowita wartość projektu: 18445445 zł. Projekt jest w trakcie realizacji. Zakończenie planowane jest na 2015 r. Głównym celem jest zapewnienie bezpłatnego dostępu do Internetu oraz niezbędnych urządzeń i oprogramowania dla gospodarstw domowych z terenu gmin i powiatów województwa lubelskiego, zagrożonych wykluczeniem z aktywnego uczestnictwa w społeczeństwie informacyjnym ze względu na trudną sytuację materialną lub niepełnosprawność. Wsparcie w formie zestawów komputerowych z podłączeniem do Internetu obejmuje 42

rodziny zagrożone wykluczeniem cyfrowym z terenu Powiatu Puławskiego oraz jedną placówką edukacyjną, tj. ZS nr 2 im. Stefana Żeromskiego w Nałęczowie – 4 zestawy komputerowe. Powiat Puławski nie ponosi żadnych kosztów udziału w projekcie.

Projekty planowane do realizacji w latach 2015-2020

Obecnie są rozpoczęte prace nad dużymi projektami mającymi uzyskać dofinansowanie w nowym okresie programowania unijnego, tj. w latach 2014-2020. Są to projekty w dziedzinach: infrastruktury drogowej, edukacyjnej – dotyczącej szkolenia zawodowego, cyfryzacji zasobów geodezyjnych.

Modernizacja bazy edukacyjnej szkół zawodowych Powiatu Puławskiego planowana jest w ramach projektu „Nowoczesne Centra Edukacji Zawodowej Powiatów Lubelskich” – RPO WL 2014-2020. Liderem projektu jest Powiat Lubelski.

Mega projekt drogowy współfinansowany ze środków Unii Europejskiej w ramach RPO WL na lata 2014-2020: „Wygodniej, szybciej, bezpieczniej” poprawa spójności komunikacyjnej województwa lubelskiego przez budowę i przebudowę dróg powiatowych usprawniających dostępność komunikacyjną do regionalnych i subregionalnych centrów rozwoju. Maksymalna wartość zadania inwestycyjnego może wynieść 11035363 zł. W ramach projektu planowana jest przebudowa drogi powiatowej Nr 1516L – Żyrzyn-Baranów-Michów. Liderem projektu jest Powiat Lubelski.

„E – geodezja cyfrowy zasób geodezyjny Województwa Lubelskiego”. Liderem projektu jest Powiat Lubelski.

*Waldemar Mokrzycki, kierownik Wydziału Rozwoju i Inwestycji,
Starostwo Powiatowe w Puławach*

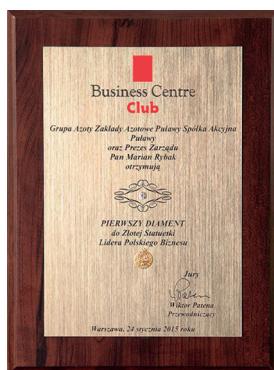
Puławskie Azoty wśród liderów biznesu



24 stycznia 2015 r. w Teatrze Wielkim – Operze Narodowej w Warszawie odbyła się 22. Gala Liderów Polskiego Biznesu, na której wręczono Diamenty, Nominacje i Złote Statuetki najlepszym polskim przedsiębiorcom.

W gronie nagrodzonych znalazła się Grupa Azoty Zakłady Azotowe „Puławy” S.A. oraz prezes Zarządu Marian Rybak, który odebrał pierwszy Diament i Złotą Statuetkę Lidera Polskiego Biznesu.

Nagrody te przyznawane są od 1991 r. zarówno firmom, jak i ich szefom, którzy w swojej działalności kierują się nie tylko



M. Rybak odbiera z rąk J. Piechocińskiego złotą statuetkę

zyskiem, ale i etyką prowadzenia działalności gospodarczej oraz troską o sprawy państwa.

Tegorocznym Laureatem Nagrody Specjalnej BCC został Prezydent Bronisław Komorowski za aktywne działania na rzecz rozwoju i stabilności naszego kraju oraz politykę porozumienia i zrozumienia sprzyjającą rozwojowi polskiej gospodarki i polskich przedsiębiorstw.

Wręczono także Medale Solidarności Społecznej przyznawane za zaangażowanie społeczne i pomoc potrzebującym, za propagowanie idei odpowiedzialności społecznej biznesu oraz za budowanie solidarności społecznej. Organizatorami konkursu Lider Polskiego Biznesu są Business Centre Club.

Źródło: www.zapulawy.pl

POD PATRONATEM STAROSTY



Konkurs Czytelniczy



I Powiatowy Konkurs Czytelniczy poświęcony reportaży, organizowany przez Zespół Szkół Ogólnokształcących nr 2 w Puławach im. Franciszka Dionizego Książczaka, odbędzie się 25 marca 2015 r. Jest on skierowany do młodzieży z klas trzecich gimnazjum i szkół ponadgimnazjalnych. Ideą wydarzenia jest rozwijanie kultury czytelniczej i promowanie literatury polskiej.

Tegoroczny konkurs popularyzuje życie i twórczość wybitnego polskiego autora reportaży, dziennikarza, publicyisty i poety zwanego „cesarzem reportażu” – Ryszarda Kapuścińskiego. Był on najczęściej, poza Stanisławem Lemem, tłumaczonym za granicą polskim autorem.

Konkurs Recytatorski Poezji Ekologicznej

Konkurs Recytatorski Poezji Ekologicznej odbędzie się 22 kwietnia 2015 r. w Szkole Podstawowej im. Henryka Sienkiewicza w Skrudkach. Ma on na celu uświadomienie społeczności na piękno i harmonię w przyrodzie oraz rolę człowieka jako kontynuatora doświadczeń i tradycji minionych pokoleń. Organizatorzy konkursu chcą zwrócić uwagę uczniów na rozsądne korzystanie ze środowiska.

XXIX Międzynarodowy Lubelski Rajd Pojazdów Zabytkowych



XXIX Międzynarodowy Lubelski Rajd Pojazdów Zabytkowych jest organizowany cyklicznie na zlecenie Polskiego Związku Motorowego. W tym roku Automobilklub Lubelski, działający wraz z PZM, postanowił zorganizować ten rajd, gdyż jest on jednocześnie IV Eliminacjami Mistrzostw Polski Pojazdów Zabytkowych w powiecie puławskim. Rajd odbędzie się w dniach 4-7 czerwca 2015 r., a jego bazą będzie Kazimierz Dolny.

W wydarzeniu wezmą udział zabytkowe pojazdy z okresu przed- i powojennego. Planowane jest przybycie 60 załóg z kraju i zagranicy.

Pierwszego dnia (5 czerwca) trasa rajdu poprowadzi uczestników z Kazimierza Dolnego do Puław i okolic. Drugiego dnia (6 czerwca) uczestnicy, po jeździe okrężnej i konkurencjach sportowych, spotkają się na rynku głównym w Kazimierzu Dolnym na Konkursie Elegancji. Uczestnicy będą ubrani w stroje z epoki pochodzenia pojazdu.

Łącznie startujący w rajdzie będą mieli do pokonania około 120 km, na których rywalizować będą w różnych konkurencjach sportowych, jak i zabytkowych. Będą także musieli wykazać się wiedzą związaną z historią motoryzacji i wiadomościami z zakresu bezpieczeństwa ruchu drogowego.

Akcja „Drzewko za butelkę”



Po raz kolejny Powiat Puławski przyłączył się do akcji „Drzewko za butelkę”. Lokalnym koordynatorem przedsięwzięcia jest Grupa Azoty Zakłady Azotowe „Puławy” S.A., firma, która w 2005 r. przyłączyła się do ogólnopolskiej akcji firm branży chemicznej, należących do międzynarodowego Programu Responsible Care. W Polsce to program „Odpowiedzialność i Troska”.

Partnerami akcji są: Starostwo Powiatowe w Puławach oraz Zakład Usług Komunalnych.

Tak jak w ostatnich dwóch latach tegoroczna akcja organizowana jest wyłącznie dla szkół podstawowych i placówek przedszkolnych z gmin powiatu puławskiego. Akcja łączy walory edukacji ekologicznej, aktywności spo-

łecznej, dbałości o środowisko naturalne oraz o ekologię własnej gminy. W ubiegłym roku 2030 uczniów z dwudziestu placówek edukacyjnych zebrało łącznie 844359 sztuk butelek oraz posadziło 401 drzewek.

Ideą przedsięwzięcia jest rywalizacja, w formie zabawy pomiędzy klasami szkolnymi, w zbieraniu jak największej ilości pustych butelek PET, które trafiają do powtórnego przerobu. Ich symbolem są sadzone drzewka. Dla klasy, która zbierze najwięcej sztuk butelek zostaną ufundowane nagrody. Uczestnictwo w tej proekologicznej akcji to dla dzieci wspaniała zabawa łącząca walory edukacyjne oraz wspólne działanie na rzecz dbałości o środowisko naturalne.

W bieżącym roku akcja będzie trwała od marca do maja.

*Magdalena Kobiątka, Wydział Kultury, Promocji i Sportu,
Starostwo Powiatowe w Puławach*

Z gmin

Wieczór z poezją w baranowskiej bibliotece



26 lutego 2015 r. Gminna Biblioteka Publiczna w Baranowie, we współpracy z biblioteką szkolną, zaprosiła czytelników na wieczór poezji pod hasłem „Różne oblicza miłości – spotkanie pokoleń”. Zmrok i odpowiednio zaaranżowana przestrzeń biblioteczna sprzyjały rozmowom o miłości.

Uczestnicy spotkania – młodzież z Gimnazjum w Baranowie i czytelnicy biblioteki zdradzili swoje ulubione wiersze miłosne. Następnie rozpoczęła się dyskusja o uczuciach i ich roli w życiu człowieka.



Uczestniczki wieczoru poetyckiego

Wieczór spotkał się z pozytywną reakcją czytelników, co wpłynęło na kontynuowanie wspólnych rozmów o poezji.

Decoupage, czyli ciekawe techniki zdobnicze w kurowskiej bibliotece



Gminna Biblioteka Publiczna w Kurowie, 5 lutego 2015 r. zaprosiła swoich czytelników na warsztaty plastyczne z wykorzystaniem techniki decoupage. Czytelniczki krok po kroku odkrywały nowy rodzaj dekoracji i ozdabiały styropianowe jajka. Dzięki wykorzystaniu wielu wzorów i motywów powstały kolorowe i oryginalne wielkanocne pisanki.

19 lutego 2015 r. w kurowskiej bibliotece odbyła się druga odsłona warsztatów plastycznych promujących decoupage. Tym razem czytelniczki ozdabiały dowolną, przyniesioną przez siebie rzecz. Pojawiły się kuchenne gadżety, tj.: drewniane deski, tace i pojemniki. Warsztaty cieszyły się dużym zainteresowaniem, dlatego kurowska biblioteka myśli o kontynuowaniu tego rodzaju spotkań plastycznych.



Warsztaty plastyczne w kurowskiej bibliotece

Wąwolnicka biblioteka uczciła pamięć Żołnierzy Wyklętych



Gminna Biblioteka Publiczna w Wąwolnicy postanowiła przyłączyć się do ogólnopolskich obchodów „Roku Żołnierzy Wyklętych”.

W odpowiedzi na inicjatywę Sławomira Snopka, wąwolnicka biblioteka przygotowała wystawę poświęconą „Bohaterom Wyklętym” z Lubelszczyzny. Wernisaż odbył się 1 marca 2015 r.

Uroczystego otwarcia dokonał wójt gminy Wąwolnica Marcin Łąguna. Dzięki tej wystawie wszyscy czytelnicy



Wystawa poświęcona „Bohaterom Wyklętym” w wąwolnickiej bibliotece

mogli bliżej poznać sylwetki żołnierzy z Lubelszczyzny i uczcić ich pamięć.

Katarzyna Adamowska-Kane, instruktor PBP

Kultura

IV Konkurs Krasomówczy „Babciu, dziadku opowiedz mi bajkę” rozpoczęty



Pierwsze eliminacje do czwartej edycji konkursu krasomówczego organizowanego przez Młodzieżowy Dom Kultury w Puławach odbyły się 3 marca 2015 r. W tym roku w konkursie mogą wziąć udział, obok klas III, także uczniowie klas I i II. Celem imprezy jest zachęcanie dzieci do samodzielnych po-



Wystawa poświęcona Żołnierzom Wyklętym

szukiwań interesujących tekstów: baśni, bajek, i prezentacji ich przed publicznością. Jury ocenia pamięciowe opanowanie tekstu, poprawność językową, umiejętność nawiązania relacji ze słuchaczami, ogólny wyraz artystyczny, w tym kostium.

Najlepsze prezentacje są nominowane do uroczystej imprezy zaplanowanej na czerwiec 2015 r., w której wezmą udział przedstawiciele wszystkich klas zgłoszonych do konkursu.

Pierwsze nominowane osoby to: Laura Gajaszek uczennica Anny Połuszy ze Szkoły Podstawowej nr 4 oraz Aleksandra Górka i Maria Borawska – uczennice Magdaleny Śliwińskiej ze Szkoły Podstawowej nr 4.



Małgorzata Klinkosch, instruktor MDK w Puławach

Kobieta w sonetach, czyli „Roztańczmy się z nową wiosną!”



Z okazji Dnia Kobiet w Młodzieżowym Domu Kultury w Puławach odbyło się spotkanie literackie pt. „Ujęta w cudzysłów”. Jego celem było zaprezentowanie sonetów Marzeny Romańczuk

i próba ukazania postaci kobiety w jej utworach. Organizatorka – Małgorzata Klinkosch – miała nie lada zadanie, by z czterech tomów sonetów: „Róże w sercu mego serca” (2012), „Zniebozstąpienia” (2013), „Wychodząc z ram” (2014) oraz najnowszego – „Roztańczę się z wiosną” dokonać właściwego wyboru. Dzięki pozytywnym myślom bijącym z sonetów oraz reżyserskiej oprawie Huberta Domańskiego spotkanie przebiegło w miłej i twórczej atmosferze.

Marzena Romańczuk jest poetką klasyczną rozmiłowaną w haiku, utworach tanka i sonetach. Z radością zgodziła się na udział w tym projekcie. Jej twórczość charakteryzuje się dużą dozą wrażliwości ukrytej pod płaszczkiem przekory, ironii, prześmiewczego humoru, chęci wzbudzenia refleksji czy wywołania rozmaitych emocji. Przepęlna je optymizm i wiara w szczęśliwe zakończenia. Jest ona twórczynią nowego gatunku: pop sonetu – sonetu dla wszystkich. Powiedziała, że: *Dla niemal każdego poety sonet jest nie lada wyzwaniem. Zachwyca kombinacją trój i czterowierszy lub dystychu i czterowierszy, czasem przybiera inny kształt, np. składa się z dwu członów (ośmiu i sześciowiersza), zawsze jednak osadzony jest w czternastu wersach z odpowiednim układem rymów, z melodią zgło-*



sek przedzieloną średniówką (choć to nie stanowi obecnie wymogu, średniówka bywa często łamana). Wyjątkiem jest sonet współczesny charakteryzujący się zachowaniem zwykle jedynie ilości linijek wersowych. Na uwagę zasługują na pewno sonety: włoski, angielski i francuski, które to upodobali sobie także nasi piszący rodacy, jak: Jan Kochanowski, Mikołaj Sęp Sarzyński (sonet francuski), Sebastian Grabowiecki, Jan Andrzej Morsztyn (wersja włoska) itd. Zdradziła również: *W moją twórczość zdecydowanie wrosła wersja angielska złożona z trzech czterowierszy zwieńczonych dystychem (z przesłaniem często w postaci aforyzmu), w której stosuję przeważnie kombinacje rymów typu abab lub abba, czasem aabb itd., w dystychu niezmiennie rym gg. Na pytanie dlaczego lubi pisać sonety, poetka odpowiedziała: Może między innymi dlatego, że wielu naszych rodzimych mistrzów i mistrzyń pióra w swojej przebogatej twórczości sięgało właśnie do sonetu, naprowadzając na tę ścieżkę innych, kroczących ich śladem. Wymienię choćby: Adama Mickiewicza, Juliusza Słowackiego, Seweryna Goszczyńskiego, Adama Asnyka, Marię Konopnicką, Felicjana Faleńskiego, Jana Kasprówicza, Zenona Przesmyckiego (Miriam), Kazimierza Przerwę-Tetmajera, Leopolda Staffa, Antoniego Słonimskiego, Jarosława Iwaszkiewicza, Stanisława Grochowiaka, Stanisława Swen Czachorowskiego czy współcześnie piszących, np.: Bohdana Zadura, Sławomira Rudnickiego, Henryka Rejmera, Wojciecha Łęckiego czy Annę Błachucką.*

Kobieta w sonetach Marzeny Romańczuk to postać naturalna, kochająca ludzi i zwierzęta, zachwycająca się pięknem świata przyrody. To niepoprawna optymistka, tolerancyjna, wyrozumiała, z głową pełną pomysłów i własną filozofią. Ona wie, że niemożliwe staje się możliwe, a to, co zdaje się być nie po naszej myśli, w ostatecznym rozrachunku tylko wychodzi nam na dobre, jeśli słuchamy głosu serca i własnej intuicji, jeśli szanujemy prawa natury i staramy się je rozumieć, i jeśli żywimy szacunek do siebie nawzajem. Kobieta z jej sonetów cieszy się słońcem, wiatrem, szumem drzew, śpiewem ptaków, spotkaniami z przyjaciółmi, miłością, życzliwością i serdecznością, ale także ubolewa nad negatywnymi emocjami, nad złem całego świata, któremu kategorycznie mówi NIE! Uważa, że jesteśmy tu po to, by być szczęśliwymi, radosnymi istotami, a różnice nie po-

winny nas dzielić, lecz łączyć i wzbogacać we wszystkich sferach naszego życia. To kobieta jak każda z nas.

„Ujęta w cudzysłów” z gracją łączy technikę pisania sonetu z obserwacją ludzi, świata, praw natury, zależności i przeznaczenia, dodając do tego gamę różnorodnych emocji. Przedstawia człowieka zanurzonego w zwykłe, a jednak zupełnie niezwykle życie rodzinne, zawodowe, społeczne, kulturalne itd. Przybliżę to wybrane fragmenty z recytowanych podczas spotkania sonetów.

Przez to jak Anioł żyję już prawie
Tolerancyjnie, wyrozumiale
Wrogów w przyjaciół zmieniam wytrwale
W zbawianie świata często się bawię

(Oczy anioła, sonety t. I)

Sama dla siebie źródłem doświadczenia
Skarbnicą wiedzy, kopalnią pomysłów
Półwiecze życia wszystko w nas odmienia
Przeszłość odchodzi ujęta w cudzysłów

Ma każda pora roku swe zalety
Jesień – najlepszym wiekiem dla kobiety

(Półwiecze, sonety t. II)

A my zawsze tacy sami!
Rozkwitając z nową wiosną
Jesteśmy ponad latami
Znów skrzydła u ramion rosną!

Zabrzmie może to zbyt prosto:
Roztańczmy się z nową wiosną!

(Z nową wiosną, sonety t. IV)

Małgorzata Klinkosch, instruktor MDK w Puławach
fot. M. Romańczuk

Gdańska 4



W ramach Międzynarodowego Dnia Teatru grupa teatralna „Gdańska 4” z Młodzieżowego Domu Kultury w Puławach pod kierownictwem Huberta Domańskiego przygotowała w tym roku szereg spektakli teatralnych, przedstawień plenerowych i spotkań literackich.

W tym roku mamy przyjemność zaprezentować poezję Marzeny Romańczuk, pt. „Ujęta w cudzysłów”, której pierwsza odsłona miała miejsce 9 marca 2015 r. w MDK w Puławach.

Spektakl „Skrzydółka” na podstawie scenariusza Małgorzaty Jokier, w reżyserii Huberta Domańskiego miał swoją premierę 16 marca 2015 r. w Środowiskowym Domu

Samopomocy przy ul. Wólka Profecka 26 w Puławach. Spektakl powstał we współpracy MDK w Puławach ze Środowiskowym Domem Samopomocy w Puławach. Inscenizacja teatralna opowiada o typowej rodzinie, w której rośnie dziecko o nadzwyczajnych i nieludzkich cechach. Od odpowiedzi na pytanie „Kogo skubać?” zaczynają się właściwe problemy. Spektakl jest pewnego rodzaju protestem przeciwko metodom wychowania dziecka na wzór i podobieństwo współcześnie szerzącego się modelu ludzkiego, przeciw ogłupieniu i „tresurze”.

Spektakl pt. „5 minut” powstały w MDK w Puławach, w reżyserii Huberta Domańskiego opowiada o grze pozorów współczesnych ludzi oglądanych przez przyzmat telewizyjnego show. To próba odpowiedzi na pytanie – Jak daleko media mogą posunąć się do manipulacji widzami i na ile widz jest jej sprawcą? To gra pozorów, w której jesteśmy aktorami, widzami i przyzwolicielami.

Jednym z wychowanków MDK w Puławach jest Mateusz Pędracki.

Mateusz Pędracki – uczeń I Liceum im. Ks. A. J. Czartoryskiego, wychowanek pracowni teatralnej Huberta Domańskiego MDK w Puławach to chłopak pomysłowy, kreatywny i myślący wielowymiarowo o sztuce.

Mateusz przyszedł do MDK we wrześniu 2014 r. Zapytałem, co chciałbyś robić, bo właśnie potrzebuję kogoś do malowania podczas spektaklu „Gdzie jest król”. Odpowiedział, że ogólnie zajmuje się majsterkowaniem, no i zaczęło się. Podczas naszych podróży do Nałęczowskiego Ośrodka Kultury, Centrum Promocji Kultury i Turystyki w Poniatowej, Centrum Kultury w Lublinie był z nami Mateusz, który zadziwiał swoją skromnością, pracowitością i wyobraźnią twórczą.

Niedługo potem odbył się X Międzynarodowy Festiwal Teatralny Retroperspektywy w Łodzi, gdzie wychowankowie grupy teatralnej „Gdańska 4” z MDK w Puławach prowadzili warsztaty dla dzieci z ul. Abramowskiego, w ramach projektu „Jeden Dzień w mieście”. Pokaz odbył



M. Pędracki przygotowuje młodego modela do wykonania figury z folii



Figura z folii M. Pędrackiego wśród widzów Pikniku Oświeceniowego

się po trzech intensywnych dniach pracy z dziećmi, gdzie prowadzone były warsztaty jogi, nauka śpiewu i do tego figury z folii, wykonywane przez Mateusza – mówi reżyser.

We wrześniu na Skwerze Niepodległości miał miejsce Piknik Oświeceniowy. Impreza odbyła się w ramach puławskich obchodów Europejskich Dni Dziedzictwa pod hasłem „Dziedzictwo źródłem tożsamości”. Figury Mateusza z folii podczas imprezy zatytułowanej „Oświecenie i promienie” w reżyserii Huberta Domańskiego wywołały duży aplauz i pozytywne zaskoczenie.

Pojawiły się one, m.in.: jako wystój holu Urzędu Miasta w Puławach podczas świąt Bożego Narodzenia i wielokrotnie wystawiane były na holu głównym POK „Dom Chemika”. Rzeźby i instalacje Matusza wykorzystywane są w spektaklach Huberta Domańskiego pt. „5 minut” do tekstu Lilianny Bardijewskiej czy w spektaklu „Skrzydółka” do tekstu Małgorzaty Jokiel we współpracy ze Środowiskowym Domem Samopomocy w Puławach

W tak krótkim czasie zrobić tak wiele, i z takim polotem zasługuje na uznanie i szacunek.

W ramach obchodów Międzynarodowego Dnia Teatru spektakl pt. „Przędki”, według scenariusza Agnieszki Lidii Płatek i reżyserii Huberta Domańskiego, będzie wielokrotnie prezentowany publiczności województwa lubelskiego,



Mieszkańki Leśc – Odtwórczynie staropolskiego obrzędu przędzenia

m.in.: w lubelskim Skansenie, POK „Dom Chemika”, czy też podczas przeglądu teatrów obrzędowych w Drełowie. „Przędki” to spektakl ludowy przybliżający obrzęd „przędków”, w trakcie którego prowadzone były rozmowy, intonowane przyśpiewkami, wyrabiane przedmioty codziennego użytku. W spektaklu biorą udział aktorzy – mieszkańcy Leśc. – *Pierwsze przedstawienie pt.: „Zdarzyło się dawno temu w Leścach”* wystawiliśmy w 2010 r. Następne to „Swaty na grochowinie”, „Narodziny i chrzciny”, „Wesele”, „Klin” i ostatnie „Przędki”. Wszystkie przedstawienia obrazują dawne zwyczaje wsi, gwarowe dialogi przeplatamy ludowymi piosenkami i przyśpiewkami przy akompaniamencie akordeonu – opowiada jedna z aktorek.

Hubert Domański, instruktor teatralny Młodzieżowego Domu Kultury w Puławach, wyreżyserował przedstawienie z udziałem podopiecznych Środowiskowego Domu Samopomocy w Wólce Profeckiej. „Skrzydółka” to perypetie rodziny, w której wychowuje się nadzwyczajne dziecko o nadludzkich cechach. Premiera odbyła się 16 marca 2015 r.



Scena z przedstawienia pt. „Skrzydółka” w wykonaniu podopiecznych Środowiskowego Domu Samopomocy w Wólce Profeckiej

w siedzibie ŚDS. Autorem scenografii jest Mateusz Pędracki. Przedstawienie będzie prezentowane w miarę zainteresowania publiczności, m.in. w Młodzieżowym Domu Kultury.

Małgorzata Klinkosch, instruktor MDK w Puławach

Moda na czytanie w bibliotekach powiatu puławskiego – wyniki konkursu



Na 12 maja 1364 r. datuje się powstanie zawodu bibliotekarza. Wśród pracowników pierwszego polskiego uniwersytetu został wymieniony stacjonariusz, czyli ktoś, kto „organizował wytwarzanie, udostępnianie i rozprowadzanie kopii ksiąg”. Od tego czasu minęło już 650 lat. Aby uczcić ten jubileusz, Komitet Porozumiewawczy Bibliotekarzy, Księgarzy i Wydawców ogłosił Jubileuszowy Rok 2014 – ROKIEM CZYTELNIKA. Z tej okazji Powiatowa Biblioteka Publiczna w Puławach ogłosiła konkurs pt. „Kreuj modę na czytanie w swojej bibliotece”, adresowany do bibliotek powiatu puławskiego i ich filii. Konkurs trwał od stycznia do grudnia 2014 r.

Głównym celem tego przedsięwzięcia była promocja czytelnictwa wśród wszystkich grup wiekowych, popularyzacja nawyku czytania oraz zwiększenie zainteresowania książką. Zadaniem bibliotek było organizowanie niekonwencjonalnych i oryginalnych przedsięwzięć kreujących modę na czytanie w środowisku lokalnym.

Do konkursu przystąpiły wszystkie placówki należące do sieci powiatu puławskiego, zgłaszając 86 projektów kulturalno-oświatowych. Komisja na szczeblu powiatowym wyłoniła zwycięzców.

- I. KOKPiT – Biblioteka Publiczna w Kazimierzu Dolnym;
- II. Gminna Biblioteka Publiczna w Puławach z siedzibą w Górze Puławskiej;



Ogłoszenie wyników konkursu

III. Miejsko-Gminna Biblioteka Publiczna im. Faustyny Morzyckiej w Nałęczowie i Gminna Biblioteka Publiczna w Baranowie.

Wyróżnienia:

Gminna Biblioteka Publiczna w Wąwolnicy i Filia w Bochochnicy (KOKPiT – Biblioteka Publiczna w Kazimierzu Dolnym).

Laureatom gratulujemy, a wszystkim bibliotekom życzymy kolejnych ciekawych pomysłów promujących czytanie.

Katarzyna Adamowska-Kane, instruktor PBP

Kto? Gdzie? Kiedy? Co? i Dlaczego? czyli 5 pytań o powiatowy Dyskusyjny Klub Książki



3 marca 2015 r. odbyło się drugie spotkanie powiatowego Dyskusyjnego Klubu Książki.

Tym razem uczestnicy odwiedzili Powiatową Bibliotekę Publiczną w Puławach. Grupa studentów Puławskiej Filii Lubelskiego Uniwersytetu Trzeciego Wieku miała okazję poznać bliżej tę placówkę i pracę bibliotekarzy. Na spotkaniu goście dowiedzieli się więcej o Dyskusyjnych Klubach Książki.

Podczas wizyty obie strony podjęły decyzję o kolejnych spotkaniach. Wytypowana została także lektura, o której dyskutować będą klubowicze. Wybór padł na powieść Wiesławy Bancarzewskej „Powrót do Nałęczowa”, co określiło miejsce spotkania w Nałęczowie. Dodatkową atrakcją będzie pokaz multimedialny prezentujący Nałęczów na starych fotografiach.

Katarzyna Adamowska-Kane, instruktor PBP



Spotkanie Dyskusyjnego Klubu Książki

Tancerze z całej Polski po raz czternasty odwiedzili Puławy



Na tegoroczny XIV Konkurs Tańców Polskich „O Pierścień Księżnej Izabeli” przybyli tancerze z całej Polski: od Gdańska, przez Toruń, Poznań, po Katowice czy Rzeszów. Swoją obecność zaznaczyli również goście z Ukrainy (Zespół Pieśni i Tańca Barwinek z Krzemieńca). Łącznie przyjechały aż 24 Kluby i Zespoły Taneczne zarówno z Ośrodków Kultury, jak i Uniwersytetów. 304 uczestników zaprezentowało się w 4 klasach tanecznych, 7 kategoriach wiekowych oraz w konkursie Kar Mazurowych. Imprezę zaszczylicili swoją obecnością przedstawiciele władz miasta i powiatu.

Po oficjalnym otwarciu turnieju i uroczystym polonezie pary ruszyły na parkiet, by jak najlepiej zaprezentować się przed licznie zgromadzoną publicznością i sędziami.

Na parkiecie Miejskiego Ośrodka Sportu i Rekreacji uczestnicy dali popis swoich umiejętności. Uroku prezentowanym tańcom dodawały stroje i fryzury tancerzy. Zarówno dzieci, młodzież, jak i dorośli, tańcząc oberka, kujawiaka, polkę, krakowiaka oraz mazura ubrani byli w eleganckie suknie i fraki.

Z puławskiego Zespołu Pieśni i Tańca „Powiśle” zaprezentowało się 30 par pracujących pod kierunkiem Anny Rolskiej, instruktora z POK „Dom Chemika” i aż 11 z nich zostało nagrodzonych. Najlepszymi tancerzami okazali się: Madyński Mateusz, Walasek Olga 5 m. kat. IV A
Knap Mikołaj, Ziółek Klaudia 6 m. kat. IV A



Para taneczna uczestnicząca w konkursie



Uczestnicy konkursu

Żaba Dawid, Ziółek Weronika 6 m. kat. III B;
Wójtowicz Jan, Cholewa Milena 5 m. kat. I C;
Kułaga Michał, Kapłon Aniela 1 m. kat. I C;
Jańczak Franciszek, Baryłka Dominika 4 m. kat. II C;
Jakubczyk Krzysztof, Surdacka Julia 2 m. kat. II C;
Cholewa Kacper, Grabek Zuzanna 3 m. kat. III C;
Bartoszek Mikołaj, Kruk Weronika 5 m, kat. IV C;
Mazurkiewicz Stanisław, Goluch Marta 1 m. kat. III D;
Pajurek Filip, Tadasiewicz Klaudia 3 m. kat. V D.

W Konkursie nagrodzone zostały również dwa Kara Mazurowe z POK „Dom Chemika”, przygotowywaniem których zajmowała się Aleksandra Rolska.

Ta wyjątkowa w swych rozmiarach i pełna wdzięku impreza, której głównym celem jest pielęgnowanie polskich tradycji i ochrona dziedzictwa narodowego, z roku na rok zyskuje nowych zwolenników. Od wielu lat dyrektorem wydarzenia jest Aleksandra Rolska, która dba o wysoki poziom artystyczny imprezy.

Patronat honorowy nad konkursem objęli marszałek województwa lubelskiego, prezydent Puław, prezydent Polskiej Sekcji Międzynarodowej Rady Stowarzyszeń Folklorystycznych Festiwalu i Sztuki Ludowej CIOFF oraz starosta puławski. Imprezę wspomogły firmy: Grupa Azoty Zakłady Azotowe „Puławy” S.A., Remzap, Mostostal, Mezap, Piekarnia „Sarzyński”, Bank Spółdzielczy w Końskowoli oraz Gospodarstwo Ogrodnicze Barbara i Andrzej Lach. XIV Ogólnopolski Konkurs Tańców Polskich dofinansowano ze środków Gminy Miasto Puław. Partnerem Wydarzenia jest także Powiat Puławski.

Katarzyna Samorek, Puławski Ośrodek Kultury „Dom Chemika”

Puławianki na fotografii z lat 1906-1969

Pierwsza w tym roku wystawa historyka Zbigniewa Kielba, połączona z pokazem multimedialnym, została tym razem dedykowana przez Pracownię Dokumentacji Dziejów Miasta kobietom – puławiankom. Jej otwarcie odbyło się 8 marca 2015 r. i trudno o stosowniejszą datę,



Przed wejściem do domu przy ul. Adama Mickiewicza, 1943 lub 1944 r.

zwłaszcza że w ostatnich latach blask tradycyjnego Dnia Kobiet nieco przygasł.

Urzekająca ekspozycja jest rezultatem trwających przez trzy lata poszukiwań, z których wyłonił się obraz codzienności dawnych Puław, ukazany przez pryzmat kobiecości. Sześćdziesiąt trzy lata dzielące najstarszą i najnowszą z prezentowanych fotografii malują obraz pięciu wyrazistych okresów w historii miasta: Nowej Aleksandrii, okupacji austriackiej, II Rzeczypospolitej, okupacji niemieckiej oraz powojennej odbudowy i pierwszych 25 lat PRL-u.

Na 210 fotografiach uwieczniono kobiety w różnych sytuacjach zarówno tych codziennych, jak i świątecznych. Każdy obraz to odrębna historia, opowieść i pytania, z których wiele pozostaje, niestety, bez odpowiedzi. Możemy podziwiać niezwykłą urodę modelek, obserwować zmieniającą się modę i anturaż kulturowy, a nawet odnajdywać ślady powracających do dziś trendów w modzie i poczuć niepowtarzalny klimat dawnych lat.

Choć czas ekspozycji określono pierwotnie datami 8-31 marca 2015 r., to organizatorzy deklarują, że w odpowiedzi na znaczne zainteresowanie wystawą będzie można ją oglądać w holu dolnym POK „Dom Chemika” jeszcze w kwietniu.

Agata Majcher, fot. arch. PDDM w Puławach



Na spacerze pod Świątynią Sybilli, 1934 r.

Razem z Fryderykiem



25 marca 2015 r. w siedzibie Państwowej Szkoły Muzycznej I stopnia im. Romualda Twardowskiego w Puławach odbędzie się VI monograficzny konkurs poświęcony życiu i twórczości Fryderyka Chopina i polskich kompozytorów epoki romantyzmu pt. „Razem z Fryderykiem”.

Jest on adresowany do uczniów szkół muzycznych I stopnia z regionu lubelskiego, mazowieckiego, małopolskiego i podkarpackiego.

Celem konkursu jest:

- ▶ poszerzenie wiedzy na temat życia i twórczości Fryderyka Chopina i polskich kompozytorów okresu romantyzmu wśród uczniów szkół muzycznych I stopnia;
- ▶ zapoznanie uczniów z utworami i stylem muzycznym polskiego romantyzmu;
- ▶ popularyzacja twórczości epoki romantyzmu;
- ▶ propagowanie wśród młodego pokolenia muzyki okresu romantyzmu i pobudzanie chęci do jej wykonywania i słuchania;
- ▶ promowanie utalentowanej młodzieży i pomoc w jej rozwoju artystycznym;
- ▶ integracja nauczycieli i uczniów szkół muzycznych oraz wymiana doświadczeń i materiałów pomiędzy pedagogami;
- ▶ kształtowanie poczucia przynależności do szkoły i regionu poprzez organizację imprezy oraz reprezentowanie środowiska szkoły.

Konkurs składa się z następujących kategorii:

- ▶ teoretycznej, polegającej na sprawdzeniu wiedzy muzycznej uczestników;
- ▶ instrumentalnej, polegającej na wykonaniu dwóch wybranych utworów z okresu polskiego romantyzmu, o których stanowił regulamin konkursowy.

Zmagania uczestników będzie oceniało grono artystów wywodzących się z Uniwersytetu im. F. Chopina w Warszawie w składzie: prof. Romuald Twardowski (patron szkoły, kompozytor), prof. Andrzej Wróbel (wiolonczelista), dr Alicja Kowalik-Burdzy (pianistka) oraz Alicja Twardowska (muzyk – teoretyk).

*Rafał Maciąg, nauczyciel gry na fortepianie
w PSM I st. w Puławach*

RAZEM Z FRYDERYKIEM

VI monograficzny konkurs
poświęcony życiu i twórczości
Fryderyka Chopina
oraz kompozytorów
polskiego romantyzmu



Puławy - 25 marca 2015 r.

MŁODZIEŻOWY DOM KULTURY

MIĘDZYNARODOWY DZIEŃ TEATRU



W PUŁAWACH PRZEDSTAWIA

PRZEGLĄD RECYTATORSKI „ŻEGNAMY ZIMĘ, WITAMY WIOSNĘ”



Historia i tradycja regionu

Kapitan Zbigniew Antonowicz przyczynkiem do upamiętnienia ofiar Zbrodni Katyńskiej

W dniu 8 marca 2015 r. obchodziliśmy jedną z najtragiczniejszych rocznic związanych z dziejami naszej ojczyzny. Rocznicę, której nie sposób przemilczeć. Siedemdziesiąt pięć lat temu 5 marca 1940 r. Józef Stalin podjął decyzję o wymordowaniu, jak wówczas zakładano, 25000 polskich jeńców wojennych. Na podstawie tego wyroku zamordowano 21857 Polaków. Oficjalną prawdę o tej nieludzkiej zbrodni ujawniono dopiero 13 kwietnia 1990 r. i przyznano, że mord był dziełem NKWD (Ludowego Komisariatu Spraw Wewnętrznych). Największym przełomem w udokumentowaniu tego ludobójstwa było przekazanie na polecenie rosyjskiego prezydenta Borysa Jelcyna prezydentowi Lechowi Wałęsie kserokopii najważniejszych dokumentów dotyczących kwestii katyńskiej, wraz z decyzją Józefa Stalina o wymordowaniu w bestialski sposób polskich jeńców wojennych.

Kiedy w 2007 r. opracowywałem wraz z Krzysztofem Wójcikiem album „Puławy – Nowa Aleksandria. Ocalić od zapomnienia”, a z kolegami ze Związku Strzeleckiego im. 15 pp „Wilków” Oddział Puławy współdziałałem na rzecz przywrócenia święta 2. Pułku Saperów Kaniowskich, do moich rąk trafiła wyjątkowa fotografia. Przedstawia ona defiladę z okazji wspomnianego święta pułkowego w 1928 r. (prezentowana poniżej), na której obok dowódcy pułku ppłk. Stanisława Magnuszewskiego jedzie na koniu adiutant pułku kpt. Zbigniew Antonowicz. Była to miła chwila, kiedy dzięki szczegółowemu opisowi na odwrocie zdjęcia mogłem poznać kaniowczyka, mojego imiennika. Nie znałem wówczas jego życiorysu, ale ta chwila i udział w święcie tej formacji inżynierskiej oraz powstaniu i odsłonięciu pamiątkowej tablicy na dawnym budynku koszarowym przy ul. Lubelskiej 13 maja 2007 r., przyczyniły się do rozpoczęcia badań nad historią 2. Pułku Saperów Kaniowskich.

Oczywiście bardzo interesował mnie życiorys kpt. Zbigniewa Antonowicza, którego jak się okazało zamordowano w Katyniu. Zarówno ten fakt, film Andrzeja Wajdy „Katyn” oraz lektura książek Wojciecha Materskiego „Katyn... nasz ból powszedni” (Warszawa 2008) i Tadeusza A. Kisielewskiego „Katyn”, „Zbrodnia i kłamstwo” (Poznań 2008), wpłynęły znacząco na mnie i na moje szersze zainteresowania zbrodnią katyńską. Następnym krokiem, utwierdzającym mnie w potrzebie zgłębienia tego tematu, było wydanie publikacji „Zarys Historii 2. Pułku Saperów Kaniowskich” (Puławy 2008). W trakcie

analizowania szeregu informacji dotyczących puławskich kaniowczyków natknąłem się w jednej z książek na listę saperów z różnych formacji inżynierskich, pomordowanych w 1940 r. w Katyniu i Charkowie. Wśród nich odnalazłem kilkanaście osób należących do tego puławskiego pułku^{1/}. Okazało się wówczas, że o niektórych z nich nie wiedziano nawet, iż byli związani z Puławami, a także o tym, że zginęli na nieludzkiej ziemi. Fakt ten dopełnił potrzebę podjęcia przeze mnie tego tematu. W 2008 r., a więc na początku prac, zakładałem jedynie zebranie informacji na temat żołnierzy 2. Pułku Saperów Kaniowskich spoczywających w „mogiłach katyńskich”. Jednak podczas prowadzonej kwerendy na bazie dotychczas wydanych list, indeksów i spisów pomordowanych w Katyniu, Charkowie i Kalininie (obecnie Twerze) odnalazłem znacznie większą od obecnie znanej liczbę osób związanych z Puławami i powiatem puławskim. Dlatego też wstępne założenia badawcze zostały zmienione.

Po dwóch latach badań i poszukiwań powstała Puławska lista katyńska, która jest wstępną próbą zebrania podstawowych wiadomości o osobach związanych w sposób bezpośredni lub pośredni z Puławami i powiatem puławskim zarówno w ich przedwojennych, jak i obecnych granicach terytorialnych. Przy okazji tych działań udało mi się również opracować listy dotyczące pobliskiego Dęblińska. Noszą one tytuł „Lista katyńska oficerów związanych z 15. Pułkiem Piechoty Wilków” i „Lista katyńska oficerów związanych z dęblińską »Szkolą Orłąt« oraz innych osób pełniących swoją służbę w Dęblinie w latach 1918-1939”. Udało się także uzupełnić opublikowaną przez Adama Winiarza Lubelską listę katyńską (Lublin 1997) o blisko 300 osób. Wspomniane trzy listy wydałem drukiem jako trwały pomnik pamięci dedykowany ofiarom zbrodni katyńskiej w postaci książki *Przerwane życiorysy... „Listy katyńskie osób związanych z Puławami i powiatem puławskim oraz Dęblinem do roku 1939”* (Lublin 2010).

Celem podjętych działań badawczych było i wciąż jest uzupełnienie naszej wiedzy historycznej o nieznaną dotychczas informacje dotyczące 116 polskich jeńców związanych z Puławami i powiatem puławskim, zamordowanych w 1940 r. Należy podkreślić, że wiedzieliśmy do 2010 r. o 30 osobach mających związek z puławską ziemią i zbrodnią katyńską. Lista ta zawiera obecnie 146 biogramów żołnierzy Wojska Polskiego służby stałej i rezerwy, Korpusu Ochrony Pogranicza, funkcjonariuszy Policji Państwowej oraz Straży Więziennej. Wśród odnalezionych ofiar 46 z nich było związanych z 2. Pułkiem Saperów Kaniowskich.

Kim zatem był ten, od którego wszystko się zaczęło i dzięki któremu zainteresowałem się szczegółowo Zbrodnią Katyńską? Kapitan sap. rez. Zbigniew Antonowicz urodził się 14 listopada 1894 r. w Kaliszu jako s. Michała i Zofii z Kucharskich. W 1904 r. rozpoczął naukę w kaliskim gimnazjum rządowym. Po strajku szkolnym w 1905 r. uczył się

^{1/} Cutter Z. J., 2005. Saperzy II Rzeczypospolitej, Kraków – Warszawa – Wrocław, 373-379.



kpt. Zbigniew Antonowicz, Puławy 1928 r.
koloryzacja Marcin Pasiak

w domu, a w latach 1909-1914 w szkole realnej w Kaliszu. Należał do działającego w niej tajnego koła samokształceniowego. W 1914 r. rozpoczął studia na politechnice w Moskwie, które przerwał na skutek wcielenia go w 1915 r. do Legionu Puławskiego. Podczas walk tej formacji 7 sierpnia 1915 r. w okolicy miejscowości Nurc, pełniąc funkcję łącznika, został ciężko ranny w głowę (stracił prawe oko). Mimo odniesionych ran wypełnił powierzone mu zadanie (dostarczenia do dowódcy batalionu prośby o przysłanie posiłków), za co został odznaczony Krzyżem Virtuti Militari 5 kl. Ciężko ranny przebywał na leczeniu. Pod koniec grudnia 1916 r. podjął ponowną naukę na politechnice. Po rewolucji lutowej 1917 r. zaciągnął się do I Korpusu Polskiego w Rosji gen. Józefa Dowbór-Muśnickiego. Po jego rozwiązaniu powrócił do kraju w sierpniu 1918 r. i wstąpił do Polskiej Organizacji Wojskowej, a następnie 1 listopada 1918 r. do Pułku Ziemi Kaliskiej (późniejszego 29. Pułku Strzelców Kaniowskich z Kalisza). Uczestniczył w wojnie polsko-bolszewickiej, podczas której pracował w Intendenturze Dowództwa Okręgu Korpusu IV Łódź jako urzędnik wojskowy. Po zakończeniu działań wojennych został przeniesiony do Szefostwa Inżynierii i Saperów Dowództwa Okręgu Korpusu IV Łódź. Pracował tam do 30 marca 1924 r., a następnie przeszedł przeszkolenie na kursie doskonalenia oficerów, po którym powrócił na stanowisko szefa wydziału w Szkole Inżynierii i Saperów Dowództwa Okręgu Korpusu IV Łódź. W 1926 r. został przeniesiony do 2. Pułku Saperów Kaniowskich z Puław na stanowisko dowódcy plutonu. Następnie został adiutantem pułku (był nim przynajmniej w 1928 r.). W formacji tej, przemiano-



ppłk. Stanisław Magnuszewski (2. od lewej), adiutant pułku kpt. Zbigniew Antonowicz (1 od lewej), komendant powiatowy Policji Państwowej w Puławach podkomisarz Marian Ignacy Skulski, prof. Malarski, Starosta Puławski Aleksander Wiszniewski, weterani powstania styczniowego przy bramie z okazji święta pułkowego 2. Pułku Saperów Kaniowskich, Puławy 11 maja 1928 r., z archiwum S. Konopki

wanej 18 lutego 1929 r. na batalion, służył do 1931 r., po czym został przeniesiony do Samodzielnego Referatu Intendentury Okręgu Korpusu I Warszawa. Pełnił tam służbę do września 1935 r., po czym powrócił do 2. Batalionu Saperów Kaniowskich. W 1938 r., ze względu na zły stan zdrowia, został przeniesiony do rezerwy. W latach 1935-



Defilada z okazji 10. rocznicy bitwy kaniowskiej i święta pułkowego 2. Pułku Saperów Kaniowskich Puławy obecnie ul. Lubelska, 11 maja 1928 r. Defiladę prowadzi dowódca pułku ppłk. Stanisław Magnuszewski (salutuje szablą 1 od lewej), obok adiutanta pułku kpt. Zbigniew Antonowicz, salutujący pierwszemu dowódcy kaniowczyków płk. Arturowi Górskiemu, z archiwum S. Konopki

1939 był wicedyrektorem Państwowych Zakładów Inżynierii w Modlinie, gdzie nadzorował m.in. prace tamtejszej stoczni w zakresie produkcji sprzętu pontonowego. Posia-

dał przydział mobilizacyjny do Okręgu Korpusu I Warszawa. Miał żonę Bronisławę ze Starzyńskich oraz dzieci: Annę, Witolda i Zbigniewa. Mieszkał w Nowym Dworze Mazowieckim. Był odznaczony: Krzyżem Virtuti Militari 5 kl. (nr 5345), Krzyżem Niepodległości, Srebrnym Krzyżem Zasługi, Medalem Pamiątkowym Za Wojnę 1918-1921, Medalem Dziesięciolecia Odzyskania Niepodległości, Medalem pamiątkowym Legionu Puławskiego^{2/}. Podczas wyjątkowych uroczystości w listopadzie 2007 r. Zbigniew Antonowicz został awansowany pośmiertnie na majora.

Wydanie drukiem prowadzonych badań z zakresu Zbrodni Katyńskiej i ofiar związanych z ziemią puławską nie było zakończeniem, a jedynie rozpoczęciem dalszej działalności edukacyjno-patriotycznej wśród mieszkańców województwa lubelskiego, a w szczególności naszej ziemi puławskiej. Skutkiem tych działań było przygotowanie dwóch wystaw katyńskich, przeprowadzenie kilkadziesiątu wykładów i spotkań autorskich, zaprojektowanie sztandaru dla Zespołu Szkół w Potoku Wielkim im. Ofiar Katynia oraz udział w programie „Katyń... Ocalić od zapomnienia”, w ramach którego na terenie powiatu puławskiego udało się posadzić kilka dębów katyńskich



VII Katyński Marsz Cieni

i odsłonić kilka tablic poświęconych mieszkańcom tej ziemi, zamordowanym w 1940 r. W tym miejscu dziękuję wszystkim dyrektorom oraz społecznościom szkolnym, z którymi miałem zaszczyt współorganizować dotychczasowe uroczystości katyńskie. Szczególną tablicą była ta poświęcona mjr. Zbigniewowi Antonowiczowi, która została odsłonięta 10 listopada 2011 r. przez grono pedagogiczne i społeczność szkolną ZSO nr 1 im. Komisji Edukacji Narodowej w Puławach. Było to dla mnie osobiste podziękowanie temu oficerowi za zainspirowanie mnie do działania na rzecz zapomnianych ofiar tej okrutnej zbrodni.

Moim osobistym hołdem złożonym kpt. Zbigniewowi Antonowiczowi był udział 13 kwietnia 2014 r. w warszawskim VII Katyńskim Marszu Cieni, w którym przeszedłem cały szlak Cieni od Muzeum Wojska Polskiego do Pomnika Poległym i Pomordowanym na Wschodzie. Idąc jako kpt. Zbigniew Antonowicz wśród innych reprezentantów Cieni i uczestników marszu, oddałem honory pod Pomnikiem Katyńskim dla upamiętnienia ofiar Zbrodni Katyńskiej. 12 kwietnia tego roku ponownie wezmę udział w Katyńskim Marszu Cieni, reprezentując mojego kapitana, jak również barwy 2. Pułku Saperów Kaniowskich.

Podsumowaniem mojej dotychczasowej pracy naukowej oraz działań na rzecz 2. Pułku Saperów Kaniowskich i zarazem tych saperów, których zamordowano w 1940 r. było zorganizowanie uroczystości 75. rocznicy Zbrodni

^{2/} Kielb Z., 2010. Przerwane życiorysy... Listy katyńskie osób związanych z Puławami i powiatem puławskim oraz Dęblinem do roku 1939, Lublin, s. 30-31.

ni Katyńskiej połączonej z odsłonięciem 8 marca 2015 r. w dawnym kościele garnizonowym tej formacji pw. Zmarłych Pańskiego (obecnie Matki Bożej Różańcowej) pamiątkowej tablicy, którą miałem zaszczyt zaprojektować oraz ufundować wraz z Lechem Marczakiem, Cezarym Czarnowskim i Jerzym Niedopytalskim. Organizatorem tego wydarzenia był Związek Oficerów Rezerwy Rzeczypospolitej Polskiej koło w Puławach im. rtm. Władysława Szczypty.

Treść tablicy zawiera następujące informacje oraz spis nazwisk ofiar zbrodni stalinowskiej:

*W hołdzie pomordowanym oficerom i policjantom
związany z 2. Pułkiem Saperów Kaniowskich
w 75. rocznicę Zbrodni Katyńskiej*

KATYŃ

mjr dypl. Józef Bielejec
mjr Tadeusz Górecki
kpt. rez. Zbigniew Antonowicz
kpt. Waław Nieczykowski
kpt. rez. Henryk Nossowicz
por. rez. Mikołaj Brzezicki
por. Andrzej Grzybowski
por. rez. Waław Jakimowski
por. rez. Bolesław Konecki
por. rez. Edward Lesisz
por. rez. Ignacy Liberowicz
por. Ryszard Marian Peisker
por. Tadeusz Witold Rykowski
ppor. rez. Tadeusz Augustyniak
ppor. rez. Lucjusz Dorobczyński
ppor. rez. Eugeniusz Jakubik
ppor. Franciszek Kupka
ppor. rez. Leon Mańkowski
ppor. rez. Józef Marian Niwiński
ppor. rez. Tadeusz Stanisław Piotrowski
ppor. rez. Stanisław Pytlakowski
ppor. rez. Marian Stanisław Skibiński
ppor. rez. Włodzimierz Stępnik
ppor. rez. Bronisław Sułek
ppor. rez. Zdzisław Szulc

CHARKÓW

mjr Ludwik Gabriel
mjr w st. sp. Waław Wicherkiewicz
mjr w st. sp. Stanisław Żyliński
kpt. Leonard Jan Feiner
kpt. Władysław Gniewiński
kpt. rez. Bolesław Korzeniowski
kpt. Eugeniusz Krzemiński
kpt. w st. sp. Włodzimierz Łogosz
por. rez. Olgierd Klimowicz
por. rez. Jan Waław Krusiewicz
por. Eugeniusz Sidorowicz
por. Henryk Alojzy Sosnowski
por. Józef Stanisław Tomczak
por. Eugeniusz Wojczal
ppor. rez. Wilhelm Karol Gacke



Poczty sztandarowe przed kościołem pw. Matki Bożej Różańcowej



Urna z ziemią katyńską



Poświęcenie tablicy pamiątkowej

ppor. rez. Eugeniusz Krygler
ppor. rez. Franciszek Majewski
ppor. rez. Zdzisław Henryk Szulc
ppor. rez. Mieczysław Zagórski

MIEDNOJE

kpt. rez. Roman Grzymała-Tarnogórski
przod. Mikołaj Trygubow

Mszy świętej odprawionej 8 marca 2015 r. w intencji 46 ofiar przewodniczył ksiądz dziekan Piotr Trela. Ja zaś przedstawiłem zgromadzonym mieszkańcom Puław i okolic zarys historii Zbrodni Katyńskiej i powstania pamiątkowej tablicy. Uroczystość została uświetniona obecnością licznych delegacji pocztów sztandarowych, m.in. organizacji kombatanckich, Powiatu Puławskiego, Miasta Puławy i puławskich szkół. Te ostatnie reprezentowały społeczność szkolną, która opiekuje się lub od tego roku będzie się opiekować Dębami Katyńskimi i dbać o pamięć wybranych puławskich ofiar Zbrodni Katyńskiej. Podczas uroczystości poświęcono urnę z ziemią przywiezioną z miejsc kaźni: Katynia, Charkowa i Miednoje przez przedstawicieli Lubelskiej Rodziny Katyńskiej, uczniów I LO im. Ks. A. J. Czartoryskiego oraz żołnierzy 41. Bazy Lotnictwa Szkolnego. Została ona umieszczona przez Lecha Marczaka (wnuka komendanta Polskiej Organizacji Wojskowej i pierwszego posła na sejm z ziemi puławskiej por. Władysława Szczypy zamordowanego w Charkowie) we wnęce wykonanej w dawnej cerkiewnej ścianie (wspomniany kościół od 1909 r. był cerkwią pw. Świętej Trójcy) pod pamiątkową tablicą. On też wraz z przedstawicielem rodzin saperów kaniowskich Tadeuszem Balcerem (wnu-



Z. Kielb po odsłonięciu tablicy katyńskiej poświęconej mjr. Z. Antonowiczowi, Puławy 10 listopada 2011 r. przy ZSO nr 1 im. Komisji Edukacji Narodowej (archiwum Z. Kielb)

kiem kaniowczyka st. sierż. Tadeusza Balcera) dokonali po poświęceniu odsłonięcia tablicy.

Podsumowując tę uroczystość, nasuwa się refleksja, że tak wiele działań w ocaleniu pamięci tysięcy zależy czasem od tak niepozornej sytuacji, jaką było odnalezienie zdjęcia z naszym tytułowym bohaterem kpt. Zbigniewem Antonowiczem. Korzystając z okazji, za pośrednictwem Kwartałnika chcę serdecznie podziękować wszystkim uczestnikom tej uroczystości, za Państwa w niej obecność oraz prosić o pamięć o tak wielu, którzy oddali życie za naszą Ojczyznę.

*Zbigniew Kielb, historyk
fot. D. Malinowski, A. Przybysławska*

Muzeum Nauk Rolniczych w Puławach

Puławy na przełomie XVIII i XIX w., a zwłaszcza w pierwszych dziesięcioleciach XIX w. były silnym centrum życia i przekazicielem polskich tradycji kulturalnych, artystycznych i literackich, a przede wszystkim historycznych i patriotycznych, dotyczących dziejów związanych z bytnością Czartoryskich w Puławach. Te funkcje są dokumentowane wspólnie przez Instytut Uprawy Nawożenia i Gleboznawstwa i Muzeum Nadwiślańskie Oddział Czartoryskich w zabytkowych salach pałacu, Domu Gotyckim, Świątyni Sybilli i Domu Aleksandryjskim.

Po konfiskacie dóbr Czartoryskich po powstaniu listopadowym dla rezydencji w Puławach zaczął się okres działań na polu nauki. Najpierw został utworzony Instytut Wychowania Panien. Następnie, w wyniku reformy szkolnictwa w Królestwie Polskim przeprowadzonej przez Aleksandra Wielopolskiego, w 1862 r. przeniesiono z Marymontu do Puław Instytut Agronomiczny i ulokowanego w dawnej rezydencji ks. Czartoryskich, tworząc tym samym uczelnię rolniczą.

W 2000 r. z okazji 50-lecia działalności IUNG-u i w 138. rocznicę przeniesienia Instytutu Agronomicznego z Marymontu do Puław utworzono w nim Salę Tradycji



Przyrządy do prowadzenia prac badawczych z zakresu gleboznawstwa



Przedwojenne maszyny do pisania i liczenia

Nauk Rolniczych. Natomiast 20 lutego 2015 r. Muzeum Nauk Rolniczych im. Książąt Czartoryskich.

W swym założeniu muzeum ma promować historię nauk rolniczych w Polsce. Tutaj, w Puławach, w tych samych murach nieprzerwanie od ponad 150 lat, mimo wielkich zawirowań historycznych XIX i XX w., działa stworzony przez Polaków i dla Polaków ośrodek nauki rolniczej. Tradycja taka jest fenomenem nie tylko w warunkach Polski, ale i Europy. Henryk Sienkiewicz pisał: *Tradycje można przechowywać tak jak rodzinne klejnoty. Dobrze zamknięte nie giną, ale też nie promieniają.* Jako motto ekspozycji przyjęto słowa Józefa Piłsudskiego: *Ten, kto nie szanuje i nie ceni swojej przeszłości, ten nie jest godzien szacunku terażniejszości ani ma prawo do przyszłości.*

Wyboru właśnie tych słów jako motto muzeum dokonano nie tylko ze względu na ich głęboką mądrość – wartość wychowawczą i patriotyczną, ale także na związek, jaki łączył marszałka II Rzeczypospolitej, twórcę odrodzonego Państwa Polskiego z Puławami.

Muzeum Nauk Rolniczych mieści się w zabytkowej części Pałacu i będzie składało się z kilku pomieszczeń, które będą stanowiły rodzaj wędrówki po poszczególnych okresach rozwoju Instytutu – od chwili założenia do okresu powojennego. Ponadto zostało odtworzone laboratorium analityczne oraz pracownia gleboznawcza i dendrologiczna. Nauki rolnicze w Puławach to nie tylko dzieje Instytutu i eksponaty, ale także historia ludzi, którzy tu uczyli się i pracowali oraz walczyli w powstaniu styczniowym czy na frontach I i II wojny światowej oraz okupowanych Puławach (Krystyna Kraheńska).

W obecnych czasach, gdy idee wspólnoty europejskiej i umiędzynarodowienia życia gospodarczego i społecznego akceptują przyjmowanie wspólnego stylu życia i uznawanie wspólnych wartości Instytut Uprawy Nawożenia i Gleboznawstwa – PIB w Puławach chciałby zachować tożsamość narodową poprzez utworzenie Muzeum Nauk Rolniczych im. Książąt Czartoryskich. Instytut, w myśl słów „Przeszłość – Przyszłości” widniejących na Świątyni Sybilli wybudowanej przez Izabelę Czartoryska jako pierwsze muzeum w Polsce, chce zachować dla przyszłych

pokoleń zbiory dotyczące nauk rolniczych w Puławach, a gromadzone przez ponad 150 lat.

dr Grażyna Hołubowicz-Kliza, z-ca dyrektora IUNG-PIB

Historia Ziemi Puławskiej

Dzieje Kazimierza Dolnego

Dzieje Kazimierza Dolnego sięgają początków państwa polskiego. W XI w. Jan Długosz wymienia okolice Kazimierza jako własność klasztoru benedyktynów na Łysej Górze. Natomiast bez wątpliwości podaje, że ok. 1181 r. kilka wsi wraz z Wietrzną Górą Kazimierz Sprawiedliwy podarował siostrze norbertankom z podkrakowskiego Zwierzyńca. W podziękę za ten dar one zmieniły nazwę Wietrznej Góry na Kazimierz. Nazwa Kazimierz po raz pierwszy została zanotowana w 1249 r., a po latach dodano do niej określenie „Dolny”, aby odróżnić go od Kazimierza pod Krakowem.

Pierwotna osada wyrosła przy przeprawie przez Wisłę, co wiązało się z pobieraniem cła, które zapewniało wówczas stały rozwój osady. Na początku XIV w. gdy Kazimierz powrócił w ręce królewskie ulokował tu miasto.

Szybki rozwój gospodarczy zawdzięczał Kazimierz krzyżującym się szlakom handlowym na Ruś i Pomorze. Duże znaczenie miała także sama rzeka jako naturalna droga wodna, wykorzystywana do spławu towarów do Gdańska. Rozwinął się w mieście handel zbożem, drzewem i wołami. Dla ochrony kupców, z królewskiego rozkazu, wybudowano kamienną wieżę obronną przed najazdem Tatarów, Litwinów i Rusinów. W początkach XIV w. zagrożenie z ich strony stało się tak poważne, że tylko rządy królewskie mogły zapewnić okolicy spokój.

Po blisko stu pięćdziesięciu latach, w 1325 r. Władysław Łokietek ufundował w Kazimierzu murowany kościół dla powołanej w nim parafii, co stanowi dowód na to, że w tych latach miasto wyrosło na znaczną miejscowość. Fakt ten potwierdził sam Kazimierz Wielki, nie tylko nadając mu rangę miasta, ale także budując poniżej baszty murowany zamek obronny. Zadaniem załogi zamku była nie



Widok Rynku w Kazimierzu (1794)



Widok klasztoru Reformatów i kościoła św. Anny w Kazimierzu (1792)

tylko ochrona Kazimierza, ale także biegnącego przezeń szlaku handlowego. Król dbał o polski handel, a kazimierski szlak uznawał za szczególnie ważny dla jego rozwoju, skoro wydając odległemu Toruniowi przywilej handlu z Rusią, zaznaczył, że tamtejsi kupcy powinni kierować się na nią przez Kazimierz. Prawdziwą świetność miasta zapowiedziała w 1385 r. unia polsko-litewska, dzięki której kraj ustabilizował się politycznie i gospodarczo. Dużego znaczenia nabral transport Wisłą, którą spławiano do Gdańska drewno, smołę, sól, a z czasem coraz więcej zboża. Położony na skrzyżowaniu handlowych dróg Kazimierz nabral również znaczenia jako ośrodek przeładunku. W takiej sytuacji potrzebne stały się magazyny oraz regulacja zabudowy miejskiej – portowej. Miasto szybko zaczęło bogacić się. W 1406 r., za sprawą Władysława Jagiełły, Kazimierz przeniesiony został na prawo magdeburskie i zgodnie z nim uzyskał nowoczesną lokację. Wytyczono regularny Rynek, sieć ulic i wyznaczono działki pod zabudowę. Jedynym odstępstwem od prawa magdeburskiego było pozostawienie bez zabudowy północnej pierzei Rynku, otwartej ku farze, zamkowi i górującej na nimi baszty. W 1501 r. Kazimierz został stolicą starostwa. Początkowo nie miało to dla niego istotnego znaczenie, ale sytuacja zmieniła się, kiedy na tronie zasiadł Zygmunt Stary. Zaciągnął on dług u Mikołaja Firleja z Dąbrowicy, który miał być spłacony z dochodów starostwa kazimierskiego, z cła i opłat portowych, co zdaniem Firleja nie rokowało spłaty długu. Kompromisem stało się nadanie w 1519 r. jemu i jego synowi Piotrowi dożywotniego starostwa kazimierskiego. Potomkom obydwu Firlejów udawało się odnawiać królewskie nadania i w ten sposób aż do 1644 r. miasto znajdowało się w rękach rodu słynącego z zaradności i obrotności. Jednak kazimierzanie nie przyjmowali ich rządów z wielkim entuzjazmem. Firlejowie łamali prawo miejskie, a mieszkańców wtrącali do zamkowych lochów. Czasami zdarzało się, że król musiał brać mieszczan w obronę. Firlejowie, dbając o własne interesy, dążyli do uprzywilejowania Kazimierza. Efekty ich gospodarczej zapobiegliwości stały się szybko widoczne. Przebudowie uległ kazimierski zamek, a na przeciwnym brzegu Wisły w Serokomli (Janowcu) posadowili drugi, do którego doprowadził nowy wiślany przewóz.

Nad Wisłą stanęły spichlerze zbożowe zapewniające kazimierzanom dobrobyt. Pierwsze z nich, podobnie jak domy mieszczkańskie, budowane były z drewna.

Okres prawdziwej świetności wiązał się z wielkim pożarem, który w 1561 r. niemal doszczętnie strawił zabudowę, a także nie oszczędził fary. Król uwolnił wówczas mieszczan na 8 lat od wszelkich podatków i innych zobowiązań. Dzięki takiej pomocy szybko usunięto zgliszcza i odbudowano domy. Kazimierz zaczął rozkwitać. W 1572 r. miasto wyjednało bardzo korzystny przywilej sprowadzania soli z żup krakowskich i wolnego handlu nią. Dzięki obrotności miejscowych kupców port wiślany stawał się coraz bardziej ruchliwy. Jednak w 1585 r. przez miast ponownie przetoczyła się fala pożarów. Wówczas sięgnięto po budulec, którym stała się wapienna opoka pochodząca z pobliskich wzgórz. Wapienna skała była łatwa w obróbce, wytrzymała i dostępna. Odbudowa spalonych domów przebiegała bardzo szybko. Były to już okazałe, bogato zdobione kamienice. Pojawiły się także pierwsze murowane spichlerze. W 1585 r. na południu Europy rozpoczął się trwający siedem lat okres nieurodzaju i zrodził się wielki popyt na zboże, który mógł zaspokoić niedotkniętą kłeską Północ. Zboże wyparło niemal całkowicie inne towary spławiane Wisłą do Gdańska, skąd przewożono je do portów Europy Południowej. Wcześniej kazimierscy kupcy skupiali je i magazynowali w spichlerzach. Do połowy XVII w. stało w Kazimierzu około sześćdziesiąt monumentalnych spichlerzy, z czego połowa murowanych. Najpiękniejszy zwany był „Pod Bożą Męką” (dziś nie istnieje).

W 1613 r. odbudowano farę. Dokonał tego murator włoskiego pochodzenia Jakub Balina. Nadał on kościołowi kształt powtarzany później przez dziesiątki kościołów, zwłaszcza na wschodnich ziemiach Rzeczypospolitej. Mieszkańcy nie doczekawszy się pomocy króla, sami sfinansowali odbudowę świątyni. Najpierw odnowiono nawę, a w początkach XVI w. prezbiterium.

Początkowo kazimierzanie koncentrowali się na handlu zbożem magazynowanym w swoich spichlerzach bądź pośredniczyli w handlu między szlachtą a kupcami z Torunia, Gdańska i innych miast. Później sami zaczęli trudnić się dającym duże dochody spławem. Rosnący handel przyczynił się do powstawania ogromnych fortun kazimierskich kupców: Przybyłów, Górskich, Czarnotów, Sewerów, Wo-



Widok Kazimierza od strony klasztoru Reformatów (1794)



Widok Kazimierza od strony Puław (1792)

jasów, przybyłych z Włoch Celejów i innych. Nie szczędzili oni pieniędzy na wznoszenie okazałych kamienic, a także datków na budowę świątyń. Kazimierzanie coraz bardziej bogacili się, a miasto rozrastało.

Rozbudowę miasta powstrzymywały jedynie warunki naturalne. Ściśnięte wzgórzami, pomiędzy którymi spływał do Wisły strumień Grodarz, zaczęło szukać dla siebie miejsca nad rzeką. Stopniowo ukształtowały się dwa, zabudowane spichlerzami przedmieścia: Bochotnickie i Janowieckie, nazywane później krakowskim. Szczególnie gwarne było przedmieście Bochotnickie. Przy nim, u wylotu wąwozu zwanego „Wąwozem Norowym” mieścił się największy śródlądowy port ówczesnej Rzeczypospolitej. Miasto nadal bogaciło się. W tym okresie liczyło ok. 5000 mieszkańców (Lublin miał ok. 10000). Rozkwitło także rzemiosło, w tym złotnictwo. Na początku XVII w. Kazimierz zaliczano do najbogatszych i najpiękniejszych miast w Polsce. W połowie XVII w. zmianie uległa zabudowa Wietrznej Góry. W 1628 r. osiedlili się na niej oo. franciszkanie. W 1645 r. zbudowali klasztor, a w 1655 r. powiększyli istniejący tam od 1589 r. niewielki kościółek pw. NMP i z czasem otoczyli go murami.

Złoty wiek Kazimierza skończył się bardzo gwałtownie w 1656 r. W lutym wojska Karola Gustawa pustoszące kraj przeprawiły się przez Wisłę pod Kazimierzem. Po bitwie pod Gołębiem Szwedzi podpalili miasto i zamek. Kolejny pożar spowodowany przez Szwedów spotęgował zniszczenia miasta, a ciągle przemarsze wojsk szwedzkich, kozackich i siedmiogrodzkich oraz polskich dokonujących rabunków doprowadziły do upadku miasta. Dzieła dopełniła w 1710 i 1711 r. przyniesiona przez żołnierzy epidemia dżumy dziesiątkująca ludność Kazimierza. Z kolei susza i ogromne ulewę, które na przemian wystąpiły w latach 1713-1715, spowodowały nieurodzaj i klęskę głodu.

Po działaniach wojennych pozostało w mieście trzydzieści z 316 domów. Zrujnowane zostały też wielkie rody kupieckie. W 1671 r. dokończono jedynie budowę kościoła i kamienicy Białej. W 1677 r., aby dźwignąć Kazimierz po wyniszczającej wojnie, Jan III Sobieski wydał przywilej na osiedlanie się w nim kupców ormiańskich, greckich i żydowskich. Dzięki nim miasto nieco ożywiło się, jednak nie na długo, ponieważ w pierwszej połowie XVIII w. ponownie stało się terenem walk polsko-szwedzkich.

Upadek kupieckich rodzin mieszczańskich zapoczątkowany w czasach potopu szwedzkiego nie oznaczał zupełnego upadku znaczenia Kazimierza jako ośrodka handlu zbożem. Miejsce kazimierskich kupców zajęła magnateria i szlachta. Właściciele potężnych latyfundiów położonych na południowych i wschodnich ziemiach Polski wykupywali spichlerze i handlowali przez faktorów. Proces ten znalazł nawet odzwierciedlenie w nazewnictwie kazimierskich ulic, np. Nadrzeczną przybrała nazwę Senatorskiej. W kolejnych latach znaczenie Kazimierza jako portu coraz bardziej malało. Ponadto Wisła zaczęła odsuwać się od miasta i statki nie mogły podpływać pod same spichlerze, a ręczny przeładunek zboża uszczuplał zyski. W takiej sytuacji mieszczenie zaczęli trudnić się spławem drewna do budowy statków, a inni wypalaniem wapna. Na placach na nabrzeżu wiślany zaczęły piętrzyć się składy drewna skutnego, które nie tylko spławiano, ale zaczęto również rozwijać własny przemysł skutniczy. Działania te jednak nie powstrzymały procesu ubożenia miasta. Z roku na rok Kazimierz biedniał i popadał w ruinę. Nie pomogły nawet próby ożywienia miasta w czasach panowania Stanisława Augusta Poniatowskiego. Trwająca przez cztery lata wojna domowa związana z konfederacją barską i udział w niej wojsk rosyjskich oraz powstanie chłopskie na Ukrainie doprowadziło do rozbiorów Polski, które położyły kres znaczeniu handlowemu miasta. Kazimierz został odcięty od dotychczasowych rynków zaopatrzenia w zboże i inne towary.

W pierwszej ćwierci XIX w. wydawało się, że Kazimierz otrzyma kolejną szansę, gdy w 1819 r. starostwo wykupiła Anna Sapieha, a dziesięć lat później odkupił je od niej Adam Czartoryski.

W 1807 r. Kazimierz nie znalazł się na terytorium utworzonego przez Napoleona Księstwa Warszawskiego. Dopiero po klęsce napoleońskiej w wojnie z Rosją w 1815 r. znalazł się w obrębie utworzonego Królestwa Polskiego. Kolejne lata przyniosły społeczeństwu walkę o niepodległość. Powstania narodowe odbiły się w Kazimierzu silnym echem. Powstanie 1830-1831 zaznaczyło się krwawą bitwą wojsk polskich z carskimi 18 kwietnia 1831 r. Kawaleria i piechota dowodzone przez gen. Juliana Sierawskiego rozpoczęły w tym dniu przeprawę na lewy brzeg Wisły. Na



Widok części miasta Kazimierza (1792)

polskie ubezpieczenie uderzyły od południa przeważające liczebnie wojska zaborcy. Na wzgórzach otaczających miasto poległ wówczas m.in. płk Juliusz Małachowski. Natarcia nie zdołał też powstrzymać odwód dowodzony przez ppłk. Franciszka Młokosiewicza. Część powstańców, broniąc się do ostatka, poległa m.in. na murach zamku.

Po powstaniu listopadowym kazimierzanie jeszcze raz próbowali dźwignąć miasto z ruin i zapaści gospodarczej. Tym razem postawili na rozwój garbarstwa. Szczególnie dobrze radziła sobie z tym rodzina Ulanowskich. Pod koniec lat 50. XIX w. ożywił się ponownie handel zbożem.

Po wybuchu powstania styczniowego w 1863 r., w dniach 22-31 stycznia miasto zostało opanowane przez 700-osobowe oddziały dowodzone przez Leona Frankowskiego, komisarza powstańczego województwa lubelskiego. Do upadku powstania w 1864 r. walczyły pod Kazimierzem różne oddziały, m.in. Walerego Wróblewskiego, późniejszego bohatera Komuny Paryskiej. Miasto coraz bardziej podupadało, a dodatkowo trawiły je pożary.

W 1866 r. jeden z nich strawił całą północno-zachodnią pierzeję Rynku. W 1869 r. Kazimierzowi, który nie potrafił zgromadzić wymaganych przez rosyjskie władze opłat skarbowych, odebrano prawa miejskie i zamieniono w prowincjonalną osadę. Obok małych sklepików i zakładów rzemieślniczych funkcjonowały niewielkie manufaktury, w tym garbarskie i wikliniarskie. Konkurentem w handlu zbożem okazała się wybudowana w 1877 r. kolej nadwiślańska. Pod koniec XIX w., dzięki położeniu i walorom krajobrazowo-klimatycznym, Kazimierz stał się modną miejscowością wczasową. Przyjeżdżało do niego coraz więcej letników z Lublina i Warszawy. W wąwozach i na pobliskich wzgórzach zaczęły pojawiać się pierwsze dworki, wille i pensjonaty. W górnej części Rynku w 1884 r. powstał słynny hotel Berensa. Spokój i rozwój miejscowości trwał do wybuchu I wojny światowej.

W wyniku działań wojennych doszło do spalenia zabudowy miasta od Rynku do Wisły oraz przy ul. Senatorskiej. Po odzyskaniu przez Polskę niepodległości w 1918 r. podjęto starania o gospodarcze ożywienie Kazimierza, któremu też w 1927 r. przywrócono status miasta. Dzięki architektowi Koszyc-Witkiewiczowi przybywały nowe obiekty. Jerzy Siennicki odrestaurował kamieniczki na Rynku,



Widok z bramy zamku na wieżę i Wisłę w Kazimierzu (1792)

a Karol Sieciński willę Berensów i Kuncewiczów. Miasto ponownie rozkwitało. Przybywali letnicy i malarze.

Działania wojenne września 1939 r. obeszły się z Kazimierzem łagodnie. W 1939 r. mieszkańcy wzięli udział w ratowaniu skarbów z krakowskiego Wawelu, w tym słynnych arrasów i insygniów koronnych królów polskich oraz pomagali w przewiezieniu ich do Kanady. Początkowo niemiecka okupacja przebiegała spokojnie. Jednak z czasem Niemcy usunęli oo. Reformatów i utworzyli w nim siedzibę gestapo. Piwnice klasztoru zmieniły się w więzienie. W klasztorze oraz pod murami na Czerniawach rozpoczęły się egzekucje. W latach 1940-1942 funkcjonował pod miastem karny obóz dla Polaków i Żydów, w którym przebywało od 100 do 200 osób. Aresztowanych zatrudniano w kamieniołomach w Kazimierzu i Bochothnicy. Dziesiątki więźniów poniosło śmierć na skutek trudnych warunków pracy i nieludzkiego traktowania.

W kwietniu 1942 r. nastąpiło ostateczne usunięcie Żydów z miasta. Krwawą środą ludność nazwała dzień 18 listopada 1942 r., kiedy okupant dokonał bestialskiej pacyfikacji terenów nadwiślańskich. W mieście rozstrzelano wówczas 18 osób, a kilkadziesiąt wywieziono do obozów. W 1943 r. miały miejsce dalsze egzekucje, z których największa kosztowała życie 48 osób. Mieszkańcy zaangażowali się w czynną walkę z wrogiem. Od początku okupacji ukształtował się konspiracyjny ruch oporu. Największy zasięg miała Kadra Bezpieczeństwa, a następnie Związek Walki Zbrojnej i Armia Krajowa. Działania ruchu oporu przybrały na sile w miarę zbliżania się wyzwolenczej ofensywy. W lipcu 1944 r. miasto odzyskało wolność. Jednak nie przyniosła ona mieszkańcom radości, ponieważ Kazimierz znalazł się na linii ostrzału artyleryjskiego. Zdecydowana większość zabytkowej architektury uległa zniszczeniu.

Po wyzwoleniu rozpoczęto usuwanie zniszczeń oraz wykonywanie niezbędnych prac zabezpieczających najcenniejsze obiekty zabytkowe.

W ostatnich latach, za sprawą rozwijającej się turystyki i działań społeczności lokalnej, Kazimierz ponownie przeżywa swój rozkwit.

*dr Grażyna Hołubowicz-Kliza
akwarele Z. Vogel, Gabinet Rycin Biblioteki UW*



Widok spod łuku bramy wejściowej na zamek w Kazimierzu (1792)

Edukacja

Uczestniczyliśmy w Wojewódzkiej Konferencji „Gimnazjalista na zawodowym rozdrożu”

20 marca 2015 r. w Państwowych Szkołach Budownictwa i Geodezji w Lublinie odbyła się Konferencja dyrektorów gimnazjów „Gimnazjalista na zawodowym rozdrożu” zorganizowana przez Kuratorium Oświaty w Lublinie pod patronatem Ministerstwa Edukacji Narodowej, reprezen-



Wystąpienie Lubelskiego Kuratora Oświaty Krzysztofa Babisza



Konferencję uświetnił swoją obecnością wiceminister Tadeusz Sławcki



Uczniowie ZS nr 1 przygotowują przekąski



Prace wykonane przez wychowanków SOSW w Puławach

owanego przez wiceministra Tadeusza Sławckiego, połączona z pokazami prób pracy przygotowanymi przez szkoły zawodowe i technika z województwa lubelskiego oraz rzemiosło.

Z zaproszonych do pokazu stanowisk pracy 25 szkół województwa lubelskiego nasz powiat reprezentowały: Zespół Szkół nr 1 im. Stefanii Sempołowskiej w Puławach – stanowisko i próby pracy w zawodzie kucharz oraz Specjalny Ośrodek Szkolno-Wychowawczy im. Marii Grzegorzewskiej w Puławach – stanowisko zajęć ceramicznych, jako oferta poszerzająca zainteresowania i uzdolnienia uczniów szkoły zawodowej.

Uczniowie gimnazjów (w liczbie ok. 1200) mogli obejrzeć prezentacje 30 zawodów oraz wykonywać czynności charakterystyczne dla wybranej przez siebie profesji. Odbyły się również spotkania gimnazjalistów z doradcami zawodowymi.

Na zakończenie dyrektorzy szkół zaangażowanych w przeprowadzenie konferencji m.in. Barbara Bińczak i Andrzej Czarnecki otrzymali z rąk Lubelskiego Kuratora Oświaty Krzysztofa Babisza listy gratulacyjne.

*Andrzej Czarnecki, dyrektor SOSW w Puławach
fot.: A. Czarnecki i arch. ZS nr 1 w Puławach*

Tu jest moje miejsce



Szkoły Powiatu Puławskiego wśród najlepszych

W tym roku po raz XVII miesięcznik „Perspektywy” opublikował Ranking najlepszych szkół ponadgimnazjalnych w Polsce. Wzięło w nim udział 2315 liceów ogólnokształcących i 1850 techników. Ocenie podlegały sukcesy uczniów w olimpiadach, wyniki matury oraz egzaminu zawodowego.

Na liście najlepszych liceów ogólnokształcących znalazło się 500 szkół. W rankingu najlepszych techników uplasowało się 300 szkół. Wśród wyróżnionych znalazły się cztery szkoły, dla których organem prowadzącym jest Powiat Puławski.

Jedną z nich jest I Liceum Ogólnokształcące im. Ks. A.J. Czartoryskiego w Puławach, które od lat zajmuje wysokie pozycje w rankingach. W 2015 r. w ogólnopolskim zestawieniu najlepszych liceów znalazło się na 242. miejscu, a w rankingu wojewódzkim na miejscu 14. i zdobyło tytuł Srebrnej Szkoły.

W I LO w Puławach obecnie uczy się 751 uczniów w 28 oddziałach klasowych. Szkoła obok zajęć podstawowych oferuje swoim uczniom możliwość wymiany doświadczeń z młodzieżą z zagranicy w ramach programu Comenius oraz rozwijania swoich zainteresowań i pasji, w tym również artystycznych, czego przykładem jest działający w liceum szkolny teatr. Faktem, który wyróżnia I LO na tle innych szkół ponadgimnazjalnych prowadzonych przez Powiat Puławski jest bardzo duża liczba uczniów – finalistów i laureatów olimpiad oraz konkursów przedmiotowych i sportowych.

Dużym wyróżnieniem jest również miejsce w rankingu liceów dla Liceum Ogólnokształcącego im. S. Żeromskiego w Nałęczowie, które zostało zakwalifikowane w rankingu wojewódzkim na 48. miejscu. Szkoła ta nie po raz pierwszy znalazła się w nim. W bieżącym roku szkolnym w liceum uczy się 150 uczniów. Nałęczowska placówka od wielu lat współpracuje z lokalnymi instytucjami wspierającymi rozwój uczniów – Muzeum Stefana Żeromskiego, Muzeum Bolesława Prusa, Klubem Sportowym



Poczet Sztandarowy i uczniowie LO im. S. Żeromskiego w Nałęczowie

„Cisy”, Bankiem Spółdzielczym w Nałęczowie, Nałęczowską Spółką Handlową i Nałęczowskim Ośrodkiem Kultury. Od wielu lat konsekwentnie realizuje ono program rozwoju. Bogata oferta zajęć pozalekcyjnych, atrakcyjne formy spędzania czasu w internacie bardzo dobrze służą wychowankom liceum, czego najlepszym dowodem jest organizowany ranking szkół.

W kategorii techników bardzo dużym sukcesem jest tytuł Srebrnej Szkoły i 8. miejsce w województwie lubelskim oraz 111. w rankingu ogólnopolskim dla Technikum nr 4, które wchodzi w skład Zespołu Szkół Technicznych im. M. Skłodowskiej-Curie w Puławach. Uczy się w nim obecnie 758 uczniów w 27 oddziałach klasowych. Szkoła prowadzi kształcenie w następujących zawodach: technik analityk, technik technologii chemicznej, technik informatyk, technik mechanik, technik elektryk, technik teleinformatyk. Warto podkreślić, że technikum współpracuje z pracodawcami i przedsiębiorcami z branż, w których prowadzi kształcenie zawodowe. Na uwagę zasługuje podpisana umowa patronacka z Grupą Azoty Zakłady Azotowe „Puławy” S.A. W ramach jej postanowień szkoła ma możliwość pozyskiwania dodatkowych środków finansowych z przeznaczeniem na wyposażenie szkolnych pracowni praktycznej nauki zawodu oraz pomoc stypendialną



Siedziba I LO im. Ks. A.J. Czartoryskiego w Puławach



Siedziba ZST im. M. Skłodowskiej-Curie w Puławach



Siedziba ZS nr 1 im. S. Sempołowskiej w Puławach

dla uczniów. Ponadto w ramach prowadzonej współpracy uczniowie ZST mają możliwość odbywania praktyk zawodowych, a absolwenci szkoły – staży.

Kolejną szkołą, która została wyróżniona w rankingu techników województwa lubelskiego, jest Technikum nr 1 w Zespole Szkół nr 1 im. S. Sempołowskiej w Puławach. Szkoła osiągnęła 49. pozycję na liście najlepszych techników w województwie lubelskim. Obecnie uczy się w nim 400 uczniów w 16 oddziałach klasowych. Szkoła prowadzi kształcenie w następujących zawodach (technik): żywienia i gospodarstwa domowego, ekonomista, kucharz, informatyk, architektury krajobrazu, usług fryzjerskich, spedytor, żywienia i usług gastronomicznych.

Oferta szkoły, podobnie jak Zespołu Szkół Technicznych im. M. Skłodowskiej-Curie w Puławach, jest na bieżąco dostosowywana do potrzeb rynku pracy i środowiska lokalnego.

Miejsca szkół z powiatu puławskiego w tym rankingu są potwierdzeniem wysokiej jakości kształcenia, co z kolei jest wynikiem pracy wysoko wykwalifikowanej kadry pedagogicznej nastawionej na potrzeby ucznia oraz odpowiednio wyposażonej bazy dydaktycznej.

*Agnieszka Kwit, inspektor w Wydziale Edukacji,
Starostwo Powiatowe w Puławach*

Bezcenny dar „Szpułek”



„Mundurowi dla mundurowych” – pod takim hasłem po raz trzeci w Zespole Szkół nr 3 w Puławach zorganizowano zbiórkę krwi. 26 lutego 2015 r. kadeci i uczniowie „Szpułek” oddali krew dla Wojskowego Centrum Krwiodawstwa i Krwiolecznictwa w Lublinie. Akcja ma na celu zachęcenie młodzieży do dzielenia się krwią, która jest najcenniejszym darem. W myśl tej zasady w sali konferencyjnej ZS nr 3 w Puławach, każdy mógł oddać krew. Tego dnia naszą szkołę odwiedzili puławscy policjanci, strażacy wraz z komendantem Grzegorzem Podhajnym, absolwenci ZS

nr 3, przedstawiciele „Galerii Zielona” z Pawłem Nockiem, uczniowie, nauczyciele i pracownicy szkoły oraz mieszkańcy miasta.

W tegorocznej edycji zbiórki krwi pt. „Mundurowi dla mundurowych” pozyskano 24,3 litra krwi od 54 dawców. Chętnych do jej oddania było więcej, jednak stan zdrowia nie wszystkim na to pozwolił.

Naszą akcję wspierali: Narodowe Centrum Krwi, Grupa Azoty Zakłady Azotowe „Puławy” S.A., Piekarnia i Cukiernia Abramowicz i S-ka, Komenda Powiatowa Policji w Puławach, Komenda Powiatowa Państwowej Straży Po-



Tegoroczna zbiórka krwi



zarnej w Puławach oraz media: Radio Lublin, Radio Puławy 24, Telewizja Puławy 24, Wspólnota Puławska i Kurier Lubelski. Patronat nad akcją objął Starosta Puławski Witold Popiołek. Wszystkim zaangażowanym w przeprowadzenie tej akcji serdecznie dziękujemy i zapraszamy za rok 16 lutego.

Mariusz Marek, nauczyciel w ZS nr 3 w Puławach

7 miejsce dla ZS nr 1 w Puławach w Rankingu Perspektyw 2015



Zespół Szkół nr 1 im. Stefani Sempołowskiej w Puławach to szkoła z 70-letnią tradycją, kształcąca młodzież w zawodach gastronomicznych i ekonomicznych.

W zawodzie technik żywienia i gospodarstwa domowego szkoła uplasowała się na liście najlepszych techników XVII Rankingu Szkół Ponadgimnazjalnych PERSPEKTYWY 2015 na 7 miejscu w Polsce. Jest to równocześnie najwyższy wynik w województwie.

W rankingu analizowano uzyskane wyniki egzaminu zawodowego wśród techników z całej Polski. Zasady rankingu ustaliła Kapituła złożona z przedstawicieli uczelni,

dyrektorów okręgowych komisji egzaminacyjnych (OKE) i przewodniczących komitetów głównych olimpiad. Pracom Kapituły przewodniczył prof. dr hab. Jan Łaszczyk, rektor Akademii Pedagogiki Specjalnej im. Marii Grzegorzewskiej w Warszawie.

Uczniowie ZS nr 1 w Puławach uzyskali najlepszy z możliwych wyników, czyli 100% absolwentów otrzymało tytuł technika żywienia i gospodarstwa domowego. Zdawalność w województwie lubelskim kształtowała się na poziomie 70%, a w OKE Kraków i w kraju 78%. Jest to bardzo duży sukces uczniów. Do osiągnięcia takiego wyniku przyczynili się nauczyciele, którzy przez cały cykl nauki wytrwale i systematycznie wpajali uczniom wiedzę, dzielili się swoim doświadczeniem, motywowali do ciężkiej pracy i chwalili za osiągane sukcesy.

Barbara Bińczak, dyrektor ZS nr 1 w Puławach

Żywieniowcy z Zespołu Szkół nr 1 w Puławach witają wiosnę z Seniorami Uniwersytetu Trzeciego Wieku



Jednym ze skutków niewłaściwego odżywiania się jest wzmożona produkcja wolnych rodników. Są one odpowiedzialne za procesy starzenia się, nowotwory, choroby układu krążenia, spadek odporności, zmiany zwyrodnieniowe stawów, zaćmę i przypuszczalnie pewne rodzaje alergii oraz inne choroby przewlekłe. Przeciwutleniacze usuwają z naszego organizmu wolne rodniki. Można je znaleźć w zielonych warzywach liściastych, pomarańczowych oraz żółtych warzywach i owocach.

Po zimie przychodzi czas na regenerację naszych organizmów i dostarczenie im witamin, które daje nam natura. Dieta bogata w warzywa i owoce dodaje energii potrzebnej wczesną wiosną. W tym czasie pojawiają się nowalijki, które swoimi soczystymi kolorami i zapachem zachęcają do jedzenia. Są one niezastąpione, a teraz mamy okazję cieszyć się ich zaletami. Jedzmy więc pomidory, ogórki, sa-



Warsztaty kulinarne



Przygotowana na warsztatach kulinarnych sałatka z nowalijek

łatę, paprykę, rzodkiewkę, brokuły, rzeżuchę i szczypiorek.

Młode warzywa można sporządzić na wiele sposobów. Wspaniale smakują one na surowo pod postacią sałatek podawanych jako dodatek do dań głównych lub przekąsek. Można je również gotować na parze, piec w piekarniku z różnorodnymi dodatkami mięsnymi i serami. Wystarczy połączyć je oliwą, przyprawić ziołami i są gotowe do spożycia.

24 lutego 2015 r. w Zespole Szkół nr 1 im. Stefanii Sempołowskiej w Puławach odbyły się warsztaty kulinarne ze słuchaczkami Stowarzyszenia Uniwersytetu Trzeciego Wieku (UTW). Jest to kontynuacja spotkań, które nasza szkoła rozpoczęła w 2013 r. Biorąc pod uwagę zbliżającą się wiosnę, przygotowaliśmy różnorodne sałatki wiosenne. Na stołach królowały sałaty, pomidory, ogórki, rzodkiewka i szczypiorek, które można kupić w naszych sklepach. Sałatki charakteryzowały się lekkością i delikatnością. Bogactwo kolorów, jakimi obdarzyła nas natura na wiosnę, pięknie udekorowało talerze.

W zajęciach tych brało udział 20 osób. Naszym uczestnikom podobały się proponowane przez uczniów przepisy, np. sałatka brokułowa z żurawiną oraz wiosenna sałatka z rzodkiewką, jajkiem i tymiankiem. Pokazaliśmy słuchaczom UTW kilka nietypowych sposobów dekoracji potraw oraz jak w nowoczesny sposób podać sałatkę.

Spotkania z gośćmi z UTW to znakomity sposób na doskonalenie umiejętności kulinarnych, rozbudzenie inicjatywy i kreatywności. Puławscy seniorzy wspólnie z młodzieżą i nauczycielami z ZS nr 1 wymienili się gastro-nomicznymi doświadczeniami. Warsztaty minęły w miłej atmosferze, a smakowitość wykonanych potraw zachwycała każde podniebienie.

Katarzyna Czopko-Noworolnik, nauczyciel ZS nr 1 w Puławach

Sprawy społeczne

Nowa forma prawna Uniwersytetu Trzeciego Wieku w Puławach

Po wielu miesiącach przygotowań zostało powołane Stowarzyszenie Puławski Uniwersytet Trzeciego Wieku. Mamy więc osobowość prawną, a nasza działalność kontynuuje 23-letnią działalność Lubelskiej Filii Uniwersytetu Trzeciego Wieku w Puławach. Komitet założycielski wybrał siedmioosobowy Zarząd w składzie: prezes – Józefa Janczura; wiceprezes – Alicja Żydek; sekretarz – Alicja Krawczyk; skarbnik – Teresa Jakubowska; członkowie: Adam Dzierżawski, Grażyna Oświecińska, Krystyna Skowronek.

Statut Stowarzyszenia określa główne kierunki działania, a w szczególności:

- ▶ prowadzenie edukacji w różnych dziedzinach nauki;
- ▶ wyzwalanie aktywności społecznej osób starszych;
- ▶ kształtowanie zdrowego stylu życia i upowszechnianie kultury, kultury fizycznej i turystyki;
- ▶ kształtowanie postaw społeczeństwa obywatelskiego i przeciwdziałanie wykluczeniu społecznemu;
- ▶ pielęgnowanie tradycji narodowych;
- ▶ tworzenie warunków dla rozwijania inicjatyw własnych osób starszych (prowadzenie działalności w formie wolontariatu).

Stowarzyszenie będzie realizowało te cele głównie przez: wykłady, odczyty, konferencje, seminaria, programy artystyczne, spotkania z interesującymi ludźmi, organizowanie różnych kursów doskonalenia lub zdobywania nowych umiejętności oraz spotkania międzypokoleniowe i inne. Będziemy występować do władz, urzędów i organizacji w sprawach dotyczących ogółu osób starszych, jak i w sprawach związanych z funkcjonowaniem Stowarzyszenia.



Słuchacze UTW pod Świątynią Sybilli w Puławach



Sluchacze UTW podczas wykładu w POK „Dom Chemika”

Zapraszamy seniorów z powiatu puławskiego do wstępowania w nasze szeregi od nowego roku akademickiego 2015/2016.

Józefa Janczura, prezes Zarządu UTW w Puławach

Ruch społeczny na rzecz człowieka, środowiska i przyrody

Polski Klub Ekologiczny – Koło w Puławach

Misją Klubu Ekologicznego jest ratowanie przed zagrożeniami i poprawa stanu środowiska, ochrona przyrody oraz życia i zdrowia człowieka



Polski Klub Ekologiczny powstał w 1980 r. w Krakowie, w czasie pierwszego zrywu Solidarności jako niezależna organizacja ekologiczna stawiająca sobie za cel wdrażanie idei ekorozwoju. Był on pierwszą pozarządową organizacją w bloku państw socjalistycznych otwarcie sprzeciwiającą się traktowaniu środowiska jako dobra niczyjego, stanowiącego wartość drugorzędną w stosunku do gospodarki kraju. W następnych latach PKE rozwijał się w drodze powstawania okręgów i kół, m.in. Polski Klub Ekologiczny Okręg Środkowo-Wschodni – Koło w Puławach, które rozpoczęło swoją działalność 7 marca 2002 r.

Celem działań Klubu Ekologicznego jest:

- ▶ Uznanie ekorozwoju jako podstawy polityki społeczno-gospodarczej państwa;
- ▶ Poprawa stanu środowiska przyrodniczego Polski, ochrona krajobrazu naturalnego i dziedzictwa kulturowego, kształtowanie w społeczeństwie świadomości, że jakość życia zależy od racjonalnego gospodarowania zasobami naturalnymi i zachowania równowagi między środowiskiem a rozwojem cywilizacji;
- ▶ Powszechna edukacja ekologiczna.

Klub Ekologiczny jest organizacją pozarządową polityku publicznego. Gromadzi on w swoich szeregach na-

ukowców, praktyków ze środowisk inżynierskich i humanistycznych oraz młodzież. Wspiera w regionie wszelkie działania, służące przywracaniu równowagi ekologicznej w środowisku przyrodniczym, czystości biosfery, ochronie krajobrazu naturalnego i kulturowego. Obecnie uczestniczy on w międzynarodowym ruchu ekologicznym i jest członkiem kilku organizacji zagranicznych.

Klub współpracuje ze środowiskami naukowymi i instytucjami państwowymi i samorządowymi:

- ▶ Politechniką Lubelską;
- ▶ Katolickim Uniwersytetem Lubelskim Jana Pawła II;
- ▶ Uniwersytetem Marii Curie-Skłodowskiej;
- ▶ Uniwersytetem Przyrodniczym w Lublinie;
- ▶ Instytutem Uprawy Nawożenia i Gleboznawstwa – PIB w Puławach;
- ▶ Wojewódzkim Inspektoratem Ochrony Środowiska w Lublinie;
- ▶ Regionalną Dyрекcją Lasów Państwowych;
- ▶ Poleskim i Roztoczańskim Parkiem Narodowym.

W ramach realizacji celów statutowych Klub Ekologiczny udziela konsultacji i opiniuje dokumenty programowe dotyczące strategii ochrony środowiska w regionie. Podejmuje on również interwencje na rzecz przestrzegania prawa w zakresie kształtowania ochrony i restytucji środowiska oraz zdrowia ludzi.

Swoje działania Klub Ekologiczny kieruje do:

Szkół

- ▶ wspieranie merytoryczne edukacji ekologicznej;
- ▶ kształtowanie podstaw ekologicznych – współpraca przy organizowaniu spotkań warsztatów, konkursów, wycieczek terenowych dla młodzieży szkolnej.

Samorządów

- ▶ wspieranie inwestycji przyjaznych dla ludzi i środowiska;
- ▶ promowanie zrównoważonego rozwoju terenów wiejskich;
- ▶ ochrona walorów przyrodniczych i krajobrazowych oraz klimatu.

Mieszkańców

- ▶ podnoszenie świadomości ekologicznej przez konferencje, warsztaty, imprezy, publikacje;
- ▶ działanie na rzecz redukcji odpadów przez zmniejszenie postaw konsumenckich;
- ▶ wspieranie eksperckie inicjatyw lokalnych na rzecz ochrony środowiska;
- ▶ promowanie zdrowej żywności.



Ochrona siedlisk ptasich we współdziałaniu z rolnictwem

Rolników

- ▶ w ramach współpracy z ekspertami i doradcami rolnymi wspieranie rolnictwa ekologicznego, jego produkcji i agroturystyki.

Przemysłu

- ▶ doradztwo w zakresie prowadzenia działalności gospodarczej przyjaznej dla środowiska.

Polski Klub Ekologiczny Okręg Środkowo-Wschodni
Koło w Puławach
24-100 Puławy, ul. Czartoryskich 8
tel.: 81 886 34 21 wew. 301

dr Kazimierz Kęsik, prezes Koła PKE w Puławach

Pomoc dla osób pokrzywdzonych przestępstwem

Osoby pokrzywdzone przestępstwem mogą skorzystać z bezpłatnego poradnictwa prawnego i wsparcia psychologicznego. Można z niego skorzystać do końca roku także w Puławach. W Ośrodek Pomocy dla Osób Pokrzywdzonych Przestępstwem działa przy Parafii pw. Matki Bożej Różańcowej w Puławach (ul. Lubelska 7a). Pełna lista ośrodków świadczących tego typu pomoc na terenie województwa lubelskiego znajduje się na załączonym plakacie.

Więcej informacji: <http://postis.pl/osrodek-pomocy-dla-osob-pokrzywdzonych-przestepstwem/>



MINISTERSTWO SPRAWIEDLIWOŚCI

norway grants

OŚRODEK POMOCY DLA OSÓB POKRZYWDZONYCH PRZESTĘPSTWEM

Postis

BEZPŁATNE PORADY PRAWNE I PSYCHOLOGICZNE

2.01.2015 - 31.12.2015

Szczegółowe informacje:
www.postis.pl/osrodekpomocy; www.ms.gov.pl
tel. 502 695 394 w godzinach 10 - 14

DLA OSÓB POKRZYWDZONYCH PRZESTĘPSTWEM M. IN. W WYNIKU:

- wypadków komunikacyjnych,
- przestępstw z użyciem przemocy,
- przemocy w rodzinie,
- nadużyć seksualnych i molestowania,
- oszustwa,
- wyłudzeń, kradzieży, rozbojów,
- przestępstwa przeciwko rodzinie i opiece,
- przestępstwa przeciwko zdrowiu i życiu,
- przestępstwa przeciwko wolności.

MIEJSCA ŚWIADCZENIA PORAD:

- Lublin - Sąd Okręgowy, ul. Krakowskie Przedmieście 43;
- Lublin - Centrum Wolontariatu, ul. Głęboka 17;
- Lublin - Parafia pw. Św. Rodziny, Al. Jana Pawła II 11;
- Zamość - Sąd Okręgowy, ul. Akademicka 1;
- Biłgoraj - Sąd Rejonowy, ul. Tadeusza Kościuszki 29;
- Radzyń Podlaski - Sąd Rejonowy, ul. Kardynała Stefana Wyszyńskiego 5;
- Puławy - Parafia pw. Matki Boskiej Różańcowej, ul. Lubelska 7a;
- Świdnik - Miejski Ośrodek Pomocy Społecznej, ul. Wyszyńskiego 12.

Okiem specjalisty

Powiatowy Program Rozwoju Pieczy Zastępczej w Powiecie Puławskim na lata 2015-2017



25 lutego 2015 r. Rada Powiatu Puławskiego Uchwałą nr V/38/2015 przyjęła „Powiatowy Program Rozwoju Pieczy Zastępczej w Powiecie Puławskim na lata 2015-2017”. Wykonanie uchwały zostało powierzone Zarządowi Powiatu i dyrektorowi Powiatowego Centrum Pomocy Rodzinie w Puławach. Uchwała weszła w życie z dniem podjęcia.

Założenia do programu zostały ustalone na podstawie realizacji zadań wynikających z „Powiatowego Programu Rozwoju Pieczy Zastępczej w Powiecie Puławskim na lata 2012-2014”, diagnozy sytuacji pieczy zastępczej oraz konsultacji społecznych. Zadania programu określają, m.in. limity zawodowych rodzin zastępczych i rodzinnych domów dziecka.

W 2014 r. na terenie powiatu puławskiego opieką i wychowaniem w rodzinnej pieczy zastępczej zostało objętych 232 dzieci, w tym: 223 dzieci w rodzinach zastępczych oraz 9 dzieci w 1 rodzinnym domu dziecka. W minionym roku w rodzinach zastępczych przebywało:

- ▶ 131 dzieci w 86 spokrewnionych rodzinach zastępczych;
- ▶ 43 dzieci w 36 niezawodowych rodzinach zastępczych;
- ▶ 49 dzieci w 11 zawodowych rodzinach zastępczych, w tym 1 rodzinie specjalistycznej oraz 2 zawodowych rodzinach zastępczych pełniących funkcje pogotowia rodzinnego.

Biorąc pod uwagę powyższe, limit rodzin zastępczych zawodowych na lata 2015-2017 został ustalony na podstawie danych uzyskanych z poszczególnych gmin powiatu puławskiego oraz rozeznania potrzeb i potencjalnych możliwości w zakresie liczby kandydatów spełniających wymagania dotyczące rodzin zastępczych zawodowych i przedstawia się następująco w latach:

- ▶ 2015 r. – utworzenie 1 rodziny zastępczej zawodowej oraz 1 rodzinnego domu dziecka (łącznie 12 rodzin zastępczych zawodowych oraz 2 rodzinne domy dziecka);
- ▶ 2016 r. – utworzenie 1 rodziny zastępczej zawodowej (łącznie 13 rodzin zastępczych zawodowych);
- ▶ 2017 r. – utworzenie 1 rodziny zastępczej zawodowej oraz 1 rodzinnego domu dziecka (łącznie 14 rodzin zastępczych zawodowych i 3 rodzinne domy dziecka).

Za główny cel Powiatowego Programu Rozwoju Pieczy Zastępczej w Powiecie Puławskim na lata 2015-2017 uznano: Wzmacnianie rozwoju systemu pieczy zastępczej z ukierunkowaniem na jej rodzinnej formy.

Zadania Programu obejmują, m.in.:

- ▶ zapewnienie dzieciom pieczy zastępczej w rodzinach zastępczych, rodzinnych domach dziecka i placówkach opiekuńczo-wychowawczych;
- ▶ zapewnienie środków finansowych na świadczenia dla rodzin zastępczych wymienionych w ustawie z 9 czerwca 2011 r. o wspieraniu rodziny i systemie pieczy zastępczej (Dz.U. z 2013 r., poz. 135 ze zm.);
- ▶ tworzenie warunków do powstawania i działania rodzin zastępczych, rodzinnych domów dziecka i rodzin pomocowych;
- ▶ zapewnienie szkoleń dla kandydatów do pełnienia funkcji rodziny zastępczej, prowadzenia rodzinnego domu dziecka lub pełnienia funkcji dyrektora placówki opiekuńczo-wychowawczej typu rodzinnego;
- ▶ zapewnienie szkoleń dla rodzin zastępczych, prowadzących rodzinne domy dziecka oraz dyrektorów placówek opiekuńczo-wychowawczych typu rodzinnego;
- ▶ promowanie idei pieczy zastępczej typu rodzinnego;
- ▶ zapewnienie pomocy i wsparcia osobom sprawującym rodzinną pieczę zastępczą, w szczególności w ramach grup wsparcia i rodzin pomocowych;
- ▶ prowadzenie poradnictwa i terapii dla osób sprawujących rodzinną pieczę zastępczą i ich dzieci oraz dzieci umieszczonych w pieczy zastępczej;
- ▶ zapewnienie wsparcia dla osób usamodzielnianych;
- ▶ utrzymywanie w placówce standardów określonych w ustawie o wspieraniu rodziny i systemie pieczy zastępczej.

W 2014 r. szkolenie na niezawodowe rodziny zastępcze odbyło 12 osób (7 rodzin), z tego 8 osób (5 rodzin), uzyskało pozytywne kwalifikacje do pełnienia funkcji rodziny zastępczej niezawodowej.

Ponadto w 2014 r. szkolenie na zawodową rodzinę zastępczą odbyło 8 osób, (5 rodzin), z tego 3 osoby na zawodową rodzinę zastępczą pełniącą funkcję pogotowia rodzinnego. Spośród ww. kandydatów 7 osób (4 rodziny) uzyskało pozytywne kwalifikacje do sprawowania roli zawodowej rodziny zastępczej, w tym 2 osoby (1 rodzina) na pełnienie funkcji pogotowia rodzinnego.

W ramach działań na rzecz promocji idei rodzinnej pieczy zastępczej zorganizowano 30 maja 2014 r. coroczne obchody Dnia Rodzicielstwa Zastępczego pod hasłem „Integracja Rodzinna” pod honorowym patronatem Starosty Puławskiego Witolda Popiołka oraz Prezydenta Miasta Puławy Janusza Grobla.

Ponadto promocja idei rodzicielstwa zastępczego prowadzona była przez:

- ▶ ogłoszenia na stronach internetowych;
- ▶ rozpowszechnianie informacji za pośrednictwem ogłoszeń parafialnych oraz stowarzyszeń działających na rzecz rodziny;
- ▶ ulotki tematyczne rozkładano w miejscach ogólnie dostępnych, m.in. w ramach stoisk podczas „Targów Pracy i Edukacji” oraz dożynek powiatowych;
- ▶ przygotowywanie, drukowanie oraz rozpowszechnianie kalendarzy;

- ▶ organizowanie imprez integracyjnych i okolicznościowych;
- ▶ indywidualne rozmowy z osobami zainteresowanymi.

Nawiązano także współpracę z ośrodkami pomocy społecznej, sądem, placówkami oświatowymi, Komendą Powiatową Policji, Komendą Powiatową Państwowej Straży Pożarnej, ośrodkami kultury oraz organizacjami pozarządowymi, m.in. Stowarzyszeniem „Rodzina” w Puławach, Towarzystwem Krzewienia Kultury Fizycznej w Puławach, które zaproszono do wspólnego organizowania imprez na rzecz rodzicielstwa zastępczego.

Powiatowy Program Rozwoju Pieczy Zastępczej w Powiecie Puławskim na lata 2015-2017 zamieszczony jest na stronie PCPR w Puławach: www.pcpr.pulawy.pl.

Elżbieta Myśków-Bochniak, Zespół ds. pieczy zastępczej, PCPR w Puławach

Program Ochrony Środowiska dla Powiatu Puławskiego



Realizując przepisy ustawy z 27 kwietnia 2001 r. Prawo ochrony środowiska, zarząd powiatu zlecił w 2014 r. opracowanie Programu Ochrony Środowiska dla Powiatu Puławskiego na lata 2014-2017 z perspektywą do 2024 r. Jego autorem jest Biuro Projektowo-Doradcze „EKOPROFIL”. Rada Powiatu na posiedzeniu 25 lutego 2015 r. podjęła uchwałę zatwierdzającą przedstawiony projekt programu. Dokument przed zatwierdzeniem wymagał zaopiniowania przez zarząd województwa lubelskiego oraz podlegał procedurze strategicznej oceny oddziaływania na środowisko.

Głównym celem nowego opracowania jest zaktualizowanie celów i priorytetów w zakresie prowadzenia polityki ekologicznej powiatu puławskiego oraz ich dostosowanie do wytycznych krajowych i wojewódzkich. Przygotowany dokument dostarcza władzom powiatu instrumenty do realizacji polityki ekologicznej państwa na terenie powiatu zgodnie z aktualnymi uwarunkowaniami prawnymi, społecznymi i finansowymi.

Program ochrony środowiska zgodnie z art. 14 ustawy Prawo ochrony środowiska, oparty na aktualnych uwarunkowaniach środowiskowych, w swojej strukturze zawiera, m.in.:

- ▶ ogólną charakterystykę powiatu i gmin w powiecie; zawarto tu analizę i diagnozę środowiska i scharakteryzowano podstawowe elementy środowiska w terenie;
- ▶ cele i priorytety ekologiczne i zadania środowiskowe dla powiatu;
- ▶ rodzaj i harmonogram działań proekologicznych na terenie powiatu puławskiego w perspektywie krótko- i długoterminowej;
- ▶ środki niezbędne do osiągnięcia celów, w tym mechanizmy prawno-ekonomiczne i środki finansowe.

Program ochrony środowiska, oprócz aktualnego stanu środowiska oraz zasobów naturalnych, zawiera długoterminową i krótkoterminową politykę ochrony środowiska dla poszczególnych jego elementów w postaci celów, priorytetów i zadań.

Analizowany dokument ma na celu wyeliminowanie problemów związanych z ochroną środowiska, m.in. przez:

- ▶ podniesienie świadomości ekologicznej mieszkańców;
- ▶ uwzględnienie aspektów ekologicznych w planowaniu przestrzennym, np. ochronę przed hałasem, ochronę przed powodzią;
- ▶ poprawę stanu jakości wód podziemnych i powierzchniowych przez rozbudowę i budowę kanalizacji sanitarnej i deszczowej;
- ▶ poprawę klimatu akustycznego przez budowę i rozbudowę dróg;
- ▶ poprawę jakości powietrza przez zmniejszenie emisji komunikacyjnej, emisji przemysłowych oraz tzw. niskiej emisji z gospodarstw domowych;
- ▶ wyeliminowanie negatywnego oddziaływania odpadów na środowisko przez zorganizowanie kompleksowej gospodarki odpadami komunalnymi.

Opracowane zestawienia celów, priorytetów i zadań środowiskowych w powiecie realizowane będą jako:

- ▶ zadania własne – przedsięwzięcia, które finansowane będą w całości przez Powiat;
- ▶ zadania koordynowane – przedsięwzięcia finansowane ze środków przedsiębiorstw, instytucji, gmin oraz środków zewnętrznych będących w dyspozycji organów i instytucji szczebla wojewódzkiego i centralnego;
- ▶ zadania we współpracy – zadania, w których powiat będzie uczestniczył finansowo wspólnie ze wskazanymi partnerami.

Powiatowy program ochrony środowiska jest dokumentem o charakterze strategicznym i narzędziem wdrażania polityki ochrony środowiska w powiecie. Zarządzanie środowiskiem powiatu puławskiego za pomocą tego programu wymaga koordynacji działań pomiędzy poszczególnymi szczeblami władz samorządowych i rządowych oraz pozostałymi instytucjami i partnerami.

Szczegółowe dane dotyczące celów, priorytetów oraz źródeł finansowania zadań środowiskowych powiatu puławskiego dostępne są na stronie internetowej Powiatu (ścieżka dostępu: pliki do pobrania, dokumenty dotyczące funkcjonowania powiatu, zakładka „ochrona środowiska”).

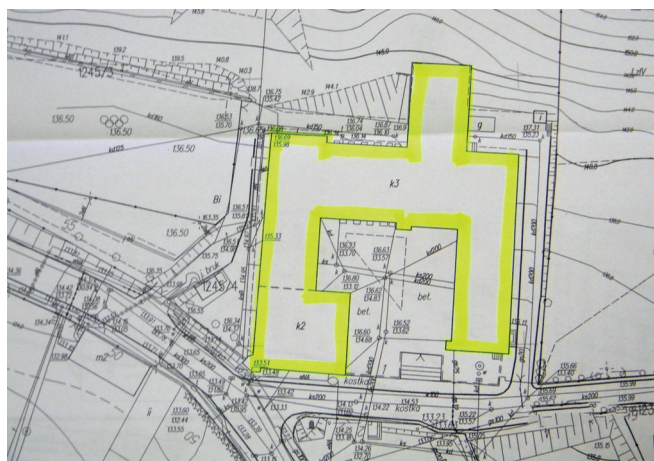
*Bronisław Kowal, kierownik Wydziału Ochrony Środowiska,
Starostwo Powiatowe w Puławach*

Szkoła w Kazimierzu Dolnym po katastrofie budowlanej

Dane ogólne o obiekcie

Do niedawna zabudowę Gminnego Zespołu Szkół w Kazimierzu Dolnym stanowił kompleks, na który składały

się: skrzydło zachodnie, korpus główny z wejściem i skrzydło wschodnie. Łączna powierzchnia zabudowy wynosiła 1516,30 m², a kubatura 21623 m³. Szkoła usytuowana była u zbiegu ulic Szkolnej i Lubelskiej i nie była zabytkiem. Od północy widoczny jest stromy stok Góry Trzech Krzyży, skrzydło środkowe i wschodnie (najstarsze wybudowane około 1930 r.) wcinają się elewacją północą w lessowy, porośnięty bujną zielenią grunt Wzgórza Trzech Krzyży. Skrzydło zachodnie z łącznikiem zostało wzniesione w latach



Mapa sytuacyjno-wysokościowa przedstawiająca nieistniejącą już szkołę w Kazimierzu Dolnym

50. XX w. W tym okresie dokonano również modernizacji starszej części obiektu.

Dane materiałowo-konstrukcyjne nieistniejącego już kompleksu:

- ▶ Skrzydło wschodnie – budynek 3-kondygnacyjny z poddaszem użytkowym, bez podpiwniczenia; fundamenty i ściany konstrukcyjne murowane z kamienia wapiennego grubości 75 cm na zaprawie wapienno-piaskowej; stropy na belkach drewnianych, więźba dachowa wielospadowa o konstrukcji drewnianej, pokrycie z dachówki ceramicznej – karpówki ułożonej w koronkę; schody wewnętrzne na belkach stalowych wspornikowych z płytą ceramiczną typu Kleina.
- ▶ Korpus główny – budynek 4-kondygnacyjny, podpiwniczony; fundamenty i ściany konstrukcyjne z kamienia wapiennego; stropy mieszane, częściowo Akermana, a częściowo typu Kleina; więźba dachowa drewniana, pokryta dachówką jak nad skrzydłem wschodnim.
- ▶ Skrzydło zachodnie – budynek 2-kondygnacyjny z funkcją dydaktyczną i poddaszem użytkowym. Ściany murowane z kamienia wapiennego grubości 70 cm. Stropy na belkach stalowych z płyt ceramicznych typu Kleina. Fundamenty w 2004 r. poddawane były wzmocnieniu przez podbicie ich. Więźba dachowa drewniana, wielospadowa, pokrycie dachówką – stan techniczny zły.

Od 2003 r. Powiatowy Inspektor Nadzoru Budowlanego w Puławach prowadził postępowanie administracyjne

z tytułu złego stanu technicznego obiektu. W styczniu 2004 r. wydano nakaz opróżnienia skrzydła zachodniego budynku gimnazjum i liceum ogólnokształcącego, umieszczono zawiadomienie o stanie zagrożenia bezpieczeństwa ludzi i mienia oraz zakaz jego użytkowania, wykonanie dołączonych zabezpieczeń oraz wygrodzenie terenu. Tego samego dnia wydano także nakaz usunięcia stwierdzonych nieprawidłowości, tj. przeprowadzenie remontu skrzydła zachodniego. w 2004 r. Gmina zrealizowała wzmocnienie konstrukcji skrzydła zachodniego, wymianę gruntu pod posadzkami korytarza i podbicie fundamentów. W lutym 2007 r. do Państwowej Inspekcji Nadzoru Budowlanego (PINB) w Puławach zostało zgłoszone zakończenie robót budowlanych polegających na przebudowie bloku żywieniowego w skrzydle wschodnim, w oparciu o pozwolenie na budowę wydane przez starostę puławskiego. Natomiast w drugiej połowie 2007 r. Gmina otrzymała pozwolenie na budowę w zakresie remontu elewacji, pokrycia dachu oraz wymiany stolarki okiennej. Do maja 2011 r. roboty budowlane nie zostały zakończone w całości.

Wybrane zagadnienia dotyczące procedur w katastrofie budowlanej na przykładzie Gminnego Zespołu Szkół w Kazimierzu Dolnym.

PINB w Puławach w godzinach porannych 31 maja 2011 r. został poinformowany przez Komendę Powiatową Straży Pożarnej w Puławach o katastrofie budowlanej – wybuchu gazu w budynku szkoły w Kazimierzu Dolnym.

W rozdziale 7 Prawa budowlanego zawarta jest procedura postępowania w przypadku wystąpienia katastrofy budowlanej, którą definiuje art. 73.

1. Katastrofą budowlaną jest niezamierzone, gwałtowne zniszczenie obiektu budowlanego lub jego części, a także konstrukcyjnych elementów urządzeń formujących, ścianek szczelnych i obudowy wykopów.
2. Nie jest katastrofą budowlaną:



31 maja 2011 r. w wyniku fali uderzeniowej nadciśnienia spowodowanej wybuchem gazu na parterze w bloku żywieniowym, w skrzydle wschodnim zniszczeniu uległo około 25% całego obiektu. Skrzydło wschodnie w dużej mierze przestało w ogóle istnieć.



Fala uderzeniowa po wybuchu gazu w zachowanych częściach budynku przewracała szafy i sprzęty w pomieszczeniach szkoły na I i II piętrze.

- a. uszkodzenie elementu wbudowanego w obiekt budowlany, nadającego się do naprawy lub wymiany,
- b. uszkodzenie lub zniszczenie urządzeń budowlanych związanych z budynkami,
- c. awarie instalacji.

Podjęte działania przez Powiatowego Inspektora Nadzoru Budowlanego w Puławach:

1. Niezwłocznie po otrzymaniu informacji o katastrofie budowlanej organ nadzoru budowlanego I instancji podjął czynności wyjaśniające przyczyny zniszczenia obiektu.
2. O zdarzeniu poinformowani zostali między innymi Wojewódzki Inspektor Nadzoru Budowlanego w Lublinie oraz Główny Inspektor Nadzoru Budowlanego.
3. Na miejscu została powołana komisja w celu ustalenia przyczyn i okoliczności katastrofy oraz zakresu czynności niezbędnych do likwidacji zagrożenia bezpieczeństwa ludzi lub mienia. Komisja składała się między innymi z przedstawicieli: Gminy Kazimierz Dolny, Powiatowej Straży Pożarnej w Puławach, Prokuratury Rejonowej, Zakładu Gazownictwa i Komendy Powiatowej Policji w Puławach. Prokuratura Rejonowa w Puławach przejęła prowadzenie postępowania wyjaśniającego przyczyny i okoliczności powstania katastrofy budowlanej. Bardzo istotny w tej sprawie jest fakt, że podczas wybuchu gazu nie było ofiar w ludziach.
4. Po zakończeniu prac komisji i spisaniu protokołu organ nadzoru budowlanego wydał dla Gminy Kazimierz Dolny (właściciela szkoły) stosowne decyzje, ze względu na ochronę zdrowia lub życia ludzkiego, a mianowicie:
 - ▶ 1 czerwca 2011 r. nakaz umieszczenia na budynku, w widocznym miejscu zawiadomienia o stanie zagrożenia bezpieczeństwa ludzi lub mienia oraz o zakazie jego użytkowania (budynek posiada trwałe ogrodzenie);
 - ▶ 1 czerwca 2011 r. nakaz przedstawienia do końca 2011 r. ekspertyzy zawierającej sposób zabezpieczenia budynku szkoły, w tym określenie sposobu odgruzowania i koniecznego zakresu rozbiórki części budynku,



Skrzydło wschodnie zostało rozebrane siłami Gminy Kazimierz Dolny, wykonano również zabezpieczenie przypory ściany korpusu głównego.

a także sposobu zabezpieczenia obiektu przed dalszą degradacją, jako podstawę do ustalenia dalszego postępowania z budynkiem. Jak również analizę techniczną dotyczącą pozostałej części obiektu oraz wszelkich instalacji, również w części mieszkalnej.

5. Wobec szacunkowego rozmiaru katastrofy sięgającego ok. 25%: uszkodzeniu części konstrukcji dachu, stropów, ścian zewnętrznych i wewnętrznych, taki właśnie sposób postępowania PINB w Puławach był adekwatny do sytuacji.
6. Gmina Kazimierz Dolny 19 października 2011 r. uzyskała od starosty puławskiego pozwolenie na rozbiórkę skrzydła wschodniego szkoły, dwa miesiące później rozbiórka powyższa została zrealizowana.
7. Gmina Kazimierz Dolny wykonała wszystkie obowiązki wynikające z nakazu PINB w Puławach, w tym 29 listopada 2011 r. przedłożona została ekspertyza budynku Gminnego Zespołu Szkół w Kazimierzu Dolnym, z której wynikał wniosek o konieczności rozbiórki skrzydła wschodniego.
8. W marcu 2013 r. PINB w Puławach otrzymał kolejną ekspertyzę stanu technicznego szkoły, z której wnioski są następujące: w okresie 2 lat od wybuchu gazu, mimo doraźnych zabezpieczeń, systematycznie ujawniały się nowe uszkodzenia obiektu; postępująca w czasie destrukcja pozostałej części budynku (skrzydło zachodnie i korpus główny) spowodowała nieodwracalne uszkodzenia. Biorąc powyższe pod uwagę: osłabiony stan techniczny elementów konstrukcyjnych, stopień zniszczeń z powodu wybuchu gazu nie pozostawia złudzeń: obiekt w całości powinien zostać rozebrany.
9. 18 kwietnia 2013 r. PINB w Puławach wydał nakaz wykonania rozbiórki części środkowej i skrzydła zachodniego, 8 stycznia 2014 r. inspektorzy miejscowego Inspektoratu potwierdzili wykonanie rozbiórki.

Nowa szkoła

Po tej tragedii młodzież szkolna została skierowana do placówek w różnych częściach miasta. Aby zmienić tę

trudną sytuację Gmina Kazimierz Dolny zdecydowała o budowie tymczasowej szkoły kontenerowej. Starosta puławski 21 lutego 2012 r. wydał pozwolenie na budowę, a Powiatowy Inspektor Nadzoru Budowlanego w Puławach 10 maja 2012 r. decyzję o pozwoleniu na użytkowanie tymczasowej szkoły ulokowanej w kontenerach na ul. Kwaskowa Góra w Kazimierzu Dolnym.

29 października 2013 r. Gmina Kazimierz Dolny otrzymała decyzję od starosty puławskiego o pozwoleniu na budowę Gminnego Zespołu Szkół przy ul. Szkolnej w Kazimierzu Dolnym wraz z zagospodarowaniem terenu, całą infrastrukturą, małą architekturą oraz przeniesieniem (translokacją) zabytkowej kapliczki.

W projekcie program funkcjonalno-użytkowy szkoły przedstawia się następująco:

- ▶ szkoła podstawowa z wielofunkcyjną aulą, blokiem żywienia i biblioteką jako funkcją uzupełniającą (skrzydło zachodnie);
- ▶ gimnazjum (skrzydło wschodnie);
- ▶ elementy programu środowiskowego – dom kultury w części pomieszczeń korpusu głównego.

Zespół szkolny zaprojektowany jest w ramach obrysu budynku istniejącego, jednak ogólna kubatura nowej szkoły (30562 m³) jest większa od starego budynku. Szkoła przewidziana jest dla 288 osób.

Założenia projektowe:

- ▶ rozbiórka istniejących pozostałych segmentów zabudowy nieobjętych decyzją o nakazie rozbiórki wydaną przez PINB w Puławach;
- ▶ likwidacja istniejącego uzbrojenia instalacyjnego terenu będącego w kolizji z projektowaną zabudową;
- ▶ budowa albo przebudowa istniejących przyłączy do sieci uzbrojenia terenu dla obsługi nowego obiektu;
- ▶ utrzymanie istniejącego obok zagospodarowania boiska dla dzieci i młodzieży szkoły;
- ▶ utrzymanie istniejącej zieleni;



Koszt ustawienia tymczasowej szkoły kontenerowej wyniósł ok. 2 mln zł. Mieści się w niej 12 sal lekcyjnych, świetlica, toalety, sekretariat i gabinet dyrektora. Obiekt będzie służył uczniom do czasu wybudowania nowej placówki szkolnej.



Pod Górą Trzech Krzyży pojawił się dźwig – żuraw oraz ogromny wykop pod fundamenty i piwnice nowej szkoły.

- ▶ utrzymanie lokalizacji i przebiegu istniejącego muru ogrodzeniowego z elementami epitafium i pozostałości starego cmentarza żydowskiego;
- ▶ przebudowa wjazdów na posesję szkoły, wykorzystanie przyległej działki gminnej na plac manewrowy dla celów ochrony pożarowej budynku przy uwzględnieniu nowej lokalizacji zabytkowej kapliczki;
- ▶ przebudowa ogrodzenia od strony ulicy Szkolnej;
- ▶ przebudowa utwardzenia powierzchni działki z dostosowaniem do nowego układu zabudowy i obsługi komunikacyjnej;
- ▶ w założeniach budynek ma 6 kondygnacji (w tym dwa na poddaszu i jedną kondygnację podziemną).

Projekt powstał w oparciu o następujący program potrzeb:

- ▶ realizacja nowej szkoły ma zagwarantować zastosowanie rozwiązań technicznych i materiałów o wysokiej jakości i estetyce;
- ▶ obiekt musi posiadać bryłę i formę architektoniczną odpowiadającą tradycji i otoczeniu miasta Kazimierz Dolny;
- ▶ zachowanie charakteru zabudowy w typie i stylu starego obiektu, który został zaprojektowany przez słynnego architekta Karola Sicińskiego, ze stonowaną, spokojną kolorystyką;
- ▶ projekt powstał w oparciu o aktualne przepisy techniczno-budowlane i zasady wiedzy technicznej.

Zaprojektowano następujące rozwiązania materiałowo-konstrukcyjne:

- ▶ fundamenty żelbetowe;

- ▶ ściany zewnętrzne warstwowe (żelbet lub pustak + warstwa izolacyjna termiczna ze styropianu + tynki akrylowe lub gipsowe);
- ▶ ściany wewnętrzne z bloczków YTONG, SILKA i gipsowo kartonowe;
- ▶ stropy żelbetowe;
- ▶ więźba dachowa drewniana o konstrukcji krokwiowej;
- ▶ pokrycie dachu dachówką ceramiczną;
- ▶ stolarka okienna i drzwiowa, drewniana i aluminiowa;
- ▶ obiekt ma być obowiązkowo przystosowany dla potrzeb osób niepełnosprawnych.

14 listopada 2014 r. Gmina złożyła do Inspektoratu zgłoszenie o rozpoczęciu budowy jeszcze w 2014 r.

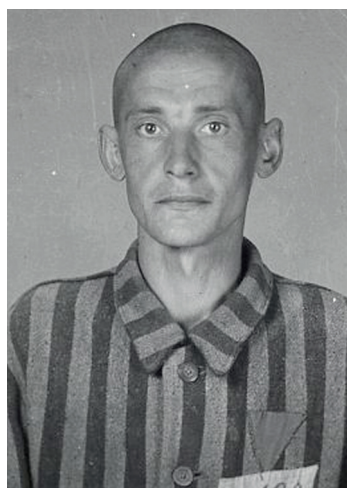
Aktualnie trwa organizacja budowy. Rozpoczęły się także roboty ziemne i przy fundamentach. Budowę prowadzi hiszpańskie konsorcjum, którego liderem jest firma Coprosa Polska Sp. z o.o.

Elżbieta Dudzińska, Powiatowy Inspektor Nadzoru Budowlanego

Znani i nieznan

Kazimierz Hornowski (1911-1942) Pro memoria

Pedagog, działacz społeczny, oficer Wojska Polskiego, podporucznik rezerwy, żołnierz września 1939, uczestnik tajnego nauczania, więzień na Zamku w Lublinie oraz KL Auschwitz.



Fotografia obozowa K. Hornowskiego (zbiory Państwowego Muzeum Auschwitz-Birkenau)

Kazimierz Hornowski urodził się 14 stycznia 1911 r. we wsi Juniewiczze (obecnie gm. Huszlew, pow. łosicki) w rodzinie Pauliny i Michała Hornowskich.

Szkołę powszechną ukończył prawdopodobnie w Mszanej koło Łosic. Następnie kontynuował naukę w Państwowym Seminarium Nauczycielskim w Leśnej Podlaskiej, gdzie w 1932 r. zdał maturę (absolwent IX kompletu, kurs im. Juliusza Słowackiego). Prawdopodobnie

w tym samym roku skierowany został do odbycia służby wojskowej. Od 1 września 1935 do 31 sierpnia 1936 r. był nauczycielem w Szkole Powszechnej III stopnia w Wąwolnicy k. Puław. W szkole tej funkcjonowała, m.in. drużyna harcerska, spółdzielnia uczniowska (tzw. kooperatywa), PCK, Szkolna Kasa Oszczędności, Liga Obrony Powietrznej i Przeciwgazowej. W tym czasie rozpoczęto również budowę nowej, murowanej szkoły.

Od 1 września 1936 r. Kazimierz Hornowski uczył w Baranowie nad Wieprzem. Tutaj też poznał swoją przyszłą żonę Eugenię Zajączównę (ur. 1914 r.), która 1 września 1937 r. objęła etat nauczycielki w tej samej szkole. Krótko potem zawarli związek małżeński. W tym czasie Kazimierz Hornowski dał się poznać nie tylko jako wspaniały pedagog, ale także dobry organizator życia społeczno-kulturalnego. Reaktywował on i prowadził miejscową drużynę harcerską. W książce Ryszarda Towalskiego „Harcerstwo na Ziemi Puławskiej 1916-1947” czytamy: *W roku 1936 do szkoły skierowano nauczyciela Kazimierza Hornowskiego. Już 15 października założył on »zastęp próbny«, składający się z 8 harcerzy z klas V i VI. W każdą niedzielę odbywały się zbiórki, a chłopcy zdobywali na nich wiadomości i umiejętności na stopień młodzika. Jednak dopiero 3 maja 1937 r. powstała ponownie drużyna harcerska złożona z 14 chłopców; w okresie najbliższych wakacji letnich trzech harcerzy wyjechało na obóz dla zastępowych. Ze skąpych przekazów wnioskujemy, że drużyna pracowała dobrze. W dniu 3 września 1937 roku z okazji poświęcenia budynku nowej szkoły (...), wystąpiła także galowo drużyna szkolna. Wzięła ona następnie udział w świącie pułkowym Saperów Kaniowskich w Puławach w dniu 15 maja 1938 r. W dniu 28 maja 1938 roku harcerze gościli drużynę męską z Białek Dolnych (hufiec Dęblin) i razem z nią zorganizowali bieg na stopień ćwika. (...) Ostatnie przed wojną przyrzeczenie harcerskie odbyło się 18 czerwca 1939 r”.*

Z dniem 31 sierpnia 1939 r. Hornowscy zostali przeniesieni do Kraczewic k. Poniatowej (gm. Karczmiska), gdzie mieli rozpocząć pracę w miejscowej szkole powszechnej. We wrześniu 1939 r., zmobilizowany w stopniu podporucznika rezerwy, Kazimierz Hornowski wziął udział

w wojnie obronnej. W tym czasie jego żona spodziewała się dziecka (wiadomo jedynie, że miał córkę Bogumiłę Krystynę). W czasie okupacji włączył się w tajne nauczanie na terenie wsi Kraczewice. 1 listopada 1939 r. (wg żony 13 maja 1941 r.) został aresztowany przez niemiecką policję w Niezabitowie koło Poniatowej. Oskarżono go o przynależność do organizacji podziemnej. Wraz z nim aresztowano księdza Jakuba Kuźmę, proboszcza parafii Kraczewice i jednocześnie prefekta w Szkole Powszechnej nr 1 w Wąwolnicy (lata 1934-1936). Ksiądz Kuźma trafił potem do Dachau. Po aresztowaniu Kazimierz Hornowski został przewieziony do więzienia na Zamku w Lublinie jako więzień polityczny. Okupant od początku dążył do zagłady polskiej inteligencji, w tym także pedagogów, którzy kształtowali osobowość i postawy patriotyczne młodego pokolenia. Poza tym byli organizatorami tajnego nauczania, a jedną z pierwszych organizacji konspiracyjnych była Tajna Organizacja Nauczycielska powstała w październiku 1939 r. Eugenia Zaleska pisze: *Nauczyciele poszli na pierwszy ogień w trakcie masowych aresztowań w listopadzie 1939 r. Nauczyciele byli pierwszymi organizatorami ruchu oporu we wsiach i miastach Lubelszczyzny. Jako oficerowie rezerwy odegrali pionierską rolę w tworzeniu zbrojnego podziemia. Nauczyciele przystąpili do kształtowania ofiarnego frontu walki z okupantem na odcinku tajnego nauczania, która to forma zmagania z najeźdźcą osiągnęła rozmiary bez precedensu w porównaniu z innymi krajami pod okupacją hitlerowską.*

Hitlerowskie więzienie na Zamku w Lublinie było jednym z najcięższych w Polsce. W latach 1939-1944 przeszło przez nie ponad 40 tys. osób. Byli to w większości członkowie podziemia niepodległościowego, ale także Żydzi, ofiary ulicznych łapanek i pacyfikacji wsi. Średnio przebywało tam ok. 2200-2300 więźniów, czyli trzykrotnie więcej niż mogło pomieścić więzienie. Na jego terenie, w wyniku przesłuchań, zmarło ok. 2200 więźniów, zaś ok. 4500 zostało zamordowanych podczas egzekucji, które przeprowadzano w okolicach Lublina. Ponad 18600 więźniów wywieziono z Lublina do obozów koncentracyjnych, m.in. Oświęcimia i Majdanka. Z tej liczby ok. 3600 osób nie przeżyło obozów. Obecnie nie jesteśmy w stanie odtworzyć półtorarocznego pobytu Kazimierza Hornowskiego w więzieniu. Można jedynie przypuszczać, że przechodził tam wielokrotne przesłuchania połączone z torturami. Przesłuchania odbywały się w siedzibie gestapo „Pod zegarem” na ul. Uniwersyteckiej. Więźniowie oczekiwali na przesłuchanie w piwnicach gmachu gestapo. Często kończyło się to dla nich śmiercią. W więzieniu tworzyły się grupy, które solidarnie trzymały się razem. Szczególnie widać to było na przykładzie duchownych i nauczycieli. Raz dziennie, a czasami częściej, cele wizytowali gestapowcy. Poszukiwali rzeczy, których zabraniano przechowywać, robiono osobiste rewizje, sprawdzano też porządek oraz stan liczbowy więźniów. Każdy dzień pobytu w nim potęgował niepokój i strach. Nikt nie był pewien jutra. Niemal codziennie kogoś wyczytywano do transportu, na przesłuchanie lub rozprawę sądową, która najczęściej kończyła się wyrokiem



Uczniowie kl. VII Szkoły Powszechnej nr 2 w Wąwolnicy. W 3. rzędzie, 4. od prawej siedzi K. Hornowski. 3. od prawej – W. Wach, kierownik szkoły. Rok szkolny 1935/1936. fot. ze zb. A. Pardyki z Wąwolnicy

śmierci. Po przesłuchaniach kierowano więźniów najczęściej do Oświęcimia. Taki los spotkał Kazimierza Hornowskiego. Wspomniany Franciszek Kalisz tak zapamiętał ten dzień: *Po kolejnych torturach podpisałem protokół. Po upływie miesiąca od tego przesłuchania wywieziono mnie do Oświęcimia. (...) rano o godzinie piątej wyprowadzono deportowanych do pierwszej bramy. Tam powiązani zostaliśmy kolczastym drutem za lewe ręce. Załadowano nas do samochodów ciężarowych, a następnie zawieziono na stację kolejową w Lublinie. (...) Do jednego wagonu towarowego wprowadzono po pięćdziesiąt osób. Do Oświęcimia jechaliśmy półtora dnia.*

Kazimierz Hornowski 24 maja 1941 r. wraz z grupą 487 więźniów, został przewieziony z Lublina do obozu koncentracyjnego w Auschwitz. Był to transport osób oznaczonych numerami od 15995 do 16481. Jako polski więzień polityczny otrzymał w obozie numer 16183 i został osadzony w bloku nr 10.

Zmarł w obozie 30 marca 1942 r. po 10 miesiącach gehenny. Jako przyczynę jego śmierci podano posocznicę przy ropowicy (*Sepsis bei Phlegmone*). O jego śmierci rodzinę poinformowano telegramem z obozu. Krewni Kazimierza Hornowskiego żyją nadal we wsi Juniewiczze.

Sławomir Hordejuk

Bibliografia:

1. Hitlerowskie więzienie na Zamku w Lublinie 1939-1944, pod red. Zygmunta Mańkowskiego, Lublin 1988, s. 415.
2. Kaznowski K., 1995. Martyrologia nauczycieli w lubelskiem w latach II wojny światowej, Lublin.
3. Księga kontroli etatów nauczycieli publicznych szkół powszechnych powiatu puławskiego. Stan z dnia 1 IV 1939 r. (Okręg Szkolny Lubelski).
4. Księga Pamięci. Transporty Polaków do KL Auschwitz z Lublina i innych miejscowości Lubelszczyzny 1940-1944, t. I, pod red. F. Piper, I. Strzelecka, Oświęcim 2009, s. 257, 283, 292.
5. Biuro Informacji i Poszukiwań Polskiego Czerwonego Krzyża. Lista strat PCK – 10009, 19185.
6. Litwiński S., 2007. Lubelska Księga Oświęcimska, Lublin, t. 2, s. 71 (monografia s. 415).
7. Materiały Archiwum Państwowego Muzeum Auschwitz-Birkenau. Kartoteka biura informacji o byłych więźniach (L.dz. I-Arch-i/1230/13).
8. Sroka J., 1990. Leśniacy. Zakład Kształcenia Nauczycieli w Leśnej Podlaskiej, 1916-1970, Biała Podlaska, s. 239, 250, 406.
9. Towalski R., 1997. Harcerstwo na Ziemi Puławskiej 1916-1947, Puławy, s. 57.
10. Walczak M., 1987. Działalność oświatowa i martyrologiczna nauczycielstwa polskiego 1939-1945, Wrocław, s. 354, 362.
11. Walczak M., 1995. Ludzie nauki i nauczyciele polscy podczas II wojny światowej. Księga strat osobowych, Warszawa, s. 337.
12. Walczak M., 1984. Straty osobowe polskiego środowiska nauczycielskiego w okresie wojny i okupacji hitlerowskiej 1939-1945, Warszawa, s. 152.
13. Wiącek P., 1997. Baranów zarys historii i rozwoju szkolnictwa, Baranów, s. 42-43.
14. Wspomnienia więźniów Zamku Lubelskiego 1939-1944, Warszawa 1984, s. 90, 297-299, 358-359.
15. Z działalności nauczycieli tajnego nauczania na Lubelszczyźnie, Wyd. ZNP, Warszawa 1989, s. 116.
16. Zaleska E., 1973. Więźniowie Zamku Lubelskiego [w:] Hitlerowskie więzienie na Zamku Lubelskim, Lublin, cz. 1, s. 19.
17. Ziemia Puławska pod okupacją niemiecką (1939-1944), red. Danuty Kaliszczuk i in., Puławy 1998, s. 25.

Forum młodych

Poezja K. Skwierczyńskiej

Park puławski

Jakże to pięknie na wiosnę bywa,
Kiedy natura wraca do życia,
Już się z krzewów śmieiej odzywa;
Wszystko opuszcza swoje ukrycia.

Nasz park puławski, tak wielki, dawny,
Gdzie się po kątach błakają echa
Z tych lat minionych, ale tak sławnych,
Gdy więcej smutek był niż uciecha.
Teraz po mroźnej zimie niewoli,
Nadeszła cudna wiosna wolności...
Zgoiła rany i to, co boli,
Zatarła ślady smutnej przeszłości...
Dumna Sybilla, co pośród wiosny
Nad wspomnieniami duma swojemi,
Nieraz przypomni moment radosny.
Gdy naród powstał bronić swej ziemi.
To znów swej dawnej przeszłości chwile,
Lub, gdy się karta historii żali,
Gdy lud wybrany poległ w mogile,
A kraj znów widział najazd Moskali.
Pałac Marynki, gotycki domek
I na wysokim wzgórzu kaplica,
To wszystko sobą oczy zachwyca.
Nisko wśród krzewów i tataraków
Przepływa wąska łąka zielona
I wśród wiosennych i jasnych kwiatów
Jak jaka wstęga wije się ona.
Potężne drzewa, z których już mało
Widać na wielkim parku obszarze,
Lecz to, co z nimi tu pozostało,
Daje nam urok i wiele wrażeń.

To teraz, kiedy w szatę wiosenną
Świat cały chętnie się przyodziewa,
Przypomnieć można tę przeszłość zmienną,
O której każdy ptak śpiewa...

K. Skwierczyńska, VII b

Wiersz ukazał się w czerwcu 1937 r. w gazetce „Praca Czasopismo młodzieży Państwowego Gimnazjum im. Ks. A.J. Czartoryskiego w Puławach”. Dziś nie znamy imienia autorki, wiadomo jedynie, że zaczynało się na literę „K”.



Warto go przytoczyć, ponieważ odnosi się do miejsca ważnego dla mieszkańców Puław, a także pokazuje wrażliwość młodej dziewczyny, która na krótko przed wybuchem drugiej wojny światowej liczyła trzynaście, a może czternaście lat. Nie wiadomo, czy przeżyła wojnę i jak potoczyły się jej losy.

Agata Majcher

Starosta spotkał się z młodzieżą



Uczennice Niepublicznego Gimnazjum przy I LO. im. Ks. A.J. Czartoryskiego w Puławach 19 lutego 2015 r. złożyły wizytę w puławskim starostwie. Miała ona na celu przeprowadzenie wywiadu ze starostą Witoldem Popiołkiem jako kierownikiem urzędu administracji publicznej, a także jednostki samorządu terytorialnego szczebla powiatowego. Wizyta odbyła się w ramach kółka dziennikarskiego, które prowadzi w gimnazjum przy I LO dziennikarz Marcin Mizera.

Rozmowa toczyła się wokół kompetencji i doświadczenia, które potrzebne są do pracy na stanowisku starosty, różnic pomiędzy gminą i powiatem oraz pomiędzy obo-



Starosta W. Popiołek z uczennicami Niepublicznego Gimnazjum przy I LO im. Ks. A.J. Czartoryskiego w Puławach

wiązkami starosty i burmistrza/prezydenta miasta. Uczennice z wielką wnikliwością zadawały pytania o specyfikę pracy powiatu. Starosta przyznał, że urzędowanie starosty nie kończy się z opuszczeniem biura, ceni w niej jednak bogactwo tematyki, interdyscyplinarność i możliwość tworzenia rozwiązań, które przekładają się na jakość życia mieszkańców powiatu.

Uczennice starały się także poznać starostę od strony pozazawodowej. Włodarz powiatu ujawnił, że od najmłodszych lat pasjonuje się sportem. Aktualnie największą jego pasją jest ogród i uprawianie roślin ozdobnych, zaś w wolnym czasie, którego nie ma wiele, lubi dobre kino.

Agata Majcher

Spółeczność „Sempołowskiej” walczy z rakiem



W ramach szkolnego projektu profilaktycznego „ZS 1 walczy z rakiem”, 25 lutego 2015 r. w POK „Dom Chemika” odbył się koncert charytatywny na rzecz Hospicjum im. Bł. Matki Teresy z Kalkuty w Puławach.

Projekt został opracowany z myślą o budowaniu świadomego zdrowotnie społeczeństwa oraz propagowaniu profilaktyki i oswojaniu młodzieży z tematyką chorób nowotworowych. Koncepcja zadania nawiązuje do idei projektu ogólnopolskiego „Mam Haka Na Raka” realizowanego w szkole przez kilka ostatnich lat. Tematem przewodnim tegorocznego projektu był rak szyjki macicy i rak piersi. Naszym celem było dotarcie do jak największej liczby młodych ludzi w celu przekazania im informacji dotyczących przyczyn, skutków i metod leczenia chorób nowotworowych, a także ich zapobieganiu. Zważywszy na wypełnioną salę widowiskową cel dotarcia jednorazowo do bardzo dużej ilości osób udało się nam osiągnąć. Na widowni zasiedli uczniowie szkół, które przyjeły nasze zapro-



Uczestnicy koncertu charytatywnego

szczenie: Zespołu Szkół Ogólnokształcących nr 1 im. KEN, Zespołu Szkół Ogólnokształcących nr 2 im. F.D. Książnika, I LO im. Ks. A.J. Czartoryskiego, Zespołu Szkół nr 2 im. E. Kwiatkowskiego, ZST im. M. Skłodowskiej-Curie, Zespołu Szkół Europejskich im. Szarych Szeregów, Publicznego Gimnazjum nr 1 im. Jana Pawła II, Publicznego Gimnazjum nr 3 im. Polskich Noblistów. Nie zabrakło jak zwykle uczniów naszej szkoły, czyli Zespołu Szkół nr 1 im. Stefanii Sempołowskiej.

A było czego posłuchać i co obejrzeć. Swoje umiejętności zaprezentowała młodzież puławskich szkół ponadgimnazjalnych. Młodzi artyści z Zespołu Szkół Ogólnokształcących nr 2, Zespołu Szkół Europejskich, Zespołu Szkół nr 3, Zespołu Szkół Ogólnokształcących nr 1, I Liceum Ogólnokształcącego oraz Zespołu Szkół nr 1 dali próbkę swoich umiejętności wokalnych i tanecznych.

Występy były przeplatane dwiema prelekcjami wygłoszonymi przez pracowników Centrum Onkologii Ziemi Lubelskiej. Dotyczyły Populacyjnego Programu Wczesnego Wykrywania Raka Piersi oraz Profilaktyki Wczesnego Wykrywania Raka Szyjki Macicy. Prelegenci przybliżyli przyczyny powstawania nowotworów, sposoby ich zapobiegania i leczenia.

Wielkie emocje wzbudziła licytacja albumów przedstawiających historię naszego miasta i powiatu. *To ogromnie ważna i pożyteczna inicjatywa – mówią uczniowie, którzy przygotowali koncert. – Wiedzę przekazaną nam przez pracowników Centrum Onkologii prześlemy naszym rodzinom i wykorzystamy we własnym życiu. Koncert pokazał również jak wiele naszych koleżanek i kolegów z różnych szkół ma serce otwarte dla potrzebujących pomocy.*

Dzięki ofiarności uczestników koncertu zebraliśmy kwotę 2400 zł, która zgodnie z ideą projektu została przekazana na rzecz puławskiego hospicjum.

Czasem wdzięczność trudno jest ubrać w słowa...

Wtedy proste – dziękujemy – zawiera wszystko, co chcemy wyrazić.

Samorząd Uczniowski, ZS nr 1 w Puławach

Kwartalnik dzieciom

Powitanie wiosny

I w końcu przyszła, jak co roku – ciepła i słoneczna. Każda pora roku ma swój urok, ale zwolenników wiosny jest najwięcej. Na wiosnę każdy z nas czeka niecierpliwie. Wokół nas codziennie budzi się coś do życia, natura rozkwita całym swym bogactwem. Rozwijają się pąki na drzewach, kwitną kwiaty, śpiewają ptaki, słońce swoimi promieniami coraz ciepłej grzeje. Dostrzegamy to wszystko i cieszymy się tymi chwilami, które przywracają światu zapachy i barwy, witają nas świeżymi porankami, inspirując do kreatywnego przeżycia kolejnego dnia. Wszystkie jej kolory zachwycają swoją świeżością. Wiosna to taki zaczerpnięty okres w przyrodzie i naszym życiu. Może dlatego, że ma w sobie coś magicznego. Wraz z wiosennym nastrojem częściej się uśmiechamy, a przez to jesteśmy lepsi.

Wiosna

Gdzie jest bałwan?! Rzecz nieprosta...
Zniknął! Tylko garnek został.





Zuzanna Michta, l. 9

A to lotry, to nicponie!
 Tato, trzeba siodłać konie!
 Trzeba zaraz zbójów gonić
 i bałwanka oswobodzić!
 Jak on biedny się obroni?
 Jego śnieżne kule po nic!
 Marchewkowy nos, guziczki,
 co z tym pocznie przeciw wszystkim?
 Trzeba zaraz iść z odsieczą,
 nim go lotry pokaleczą!
 Gdzieś po dziadku mam szabelkę
 idealną na wojenkę,
 a po stryжку ze dwa kołty,
 że bez szans są wszystkie czorty!
 Tato! Co w tym jest śmiesznego?
 Trzeba bić się o Białego!
 Ależ synku, on sam odszedł,
 kiedy tylko poczuł wiosnę!
 Bałwan woli, gdy są mrozy,
 ciepłą wiosnę znosi gorzej.
 Zaraz z nosa woda kapie,
 czapka zsuwa się na bakier,
 zamiast rosnać, to maleje,
 już jak dawniej się nie śmieje.
 By uniknąć więc choroby
 bałwan za pas bierze nogi,
 ledwie wiosna się pokaże.
 Lepiej sprawdzmy, czy są baze!

Witold Wieszczyk

Wiosna

Kap! Kap! Kap! Spadają krople.
 Po cichutku płaczą sople.
 Słońce coraz mocniej grzeje.
 Sople płaczą. Świat się śmieje!

Zima dawno już na wczasach.
 W sanatorium Mróz. A w lasach



Alan Woźniak, l. 6

Ze snu budzą się zwierzaki.
 „Wstawać śpiochy!” – krzyczą ptaki.
 List dziś przyszedł do bałwana.
 „Proszę szanownego pana,
 koniec zimy – czas to marny.
 Przyjedź do mnie. Miś Polarny.”

„Trzeba zbierać się do drogi.
 Ciepło w uszy, ciepło w nogi.
 Jadę tam, gdzie klimat dziki.
 Ruszam dzisiaj do Arktyki!”

Marzec pakuje bagaże:
 śnieg w walizki, w sakwojaże
 upychane są zamiecie,
 bo się zbliża Kwiecień-Plecień.

Przebiśniewi tańczą w polu!
 Lecą boćki! A w przedszkolu
 kredki, pędzle, malowanki.
 Tu kraszanki! Tam pisanki!

Buzie farbą umazane,
 Lecz szczęśliwe, roześmiane!
 To Wielkanoc! Więc w koszyku
 kolorowych jaj bez liku!

A w cukierni pana Janka
co minutę masz baranka
słodziutkiego i zajączka.
A za oknem drzewa w pączkach!
Wszyscy wokół się krzątają.
Czyszczą, myją i sprzątają,
i malują, kopią grządki.
Wszędzie ruch, wszędzie porządki.

Jeszcze kilka chłodnych dzionków
i usłyszysz śpiew skowronków!
Pora bardzo to radosna.
A jak ma na imię? WIOSNA!

Piotr Barciuk



Wiktoria Sanecka, l. 5

Wiosna

Wiosna piękna już nastąpiła
ziemię kwieciami obsypała.
Roztopiła w rzece lody
zamieniła w ciepło chłody.

W oziminy życie tchnęła
w polu prace rozpoczęła.
Obudziła z drzemki misie
i zajrzała w norki lisie.

Listki drzewom rozwinęła
kiedy słońcem na nie tchnęła.
W lesie ptaki rozśpiewała
kiedy w gąszczu zawitała.

Zielonością świat okryła
choć krótko na nim była.
Jednak odejść musi sama
kiedy lata przyjdzie dama.

Stefania Lewczuk

Wiosna

Wiosna w kwietniu zbudziła się z rana,
wyszła wprawdzie troszeczkę zaspana,
Lecz zajrzała we wszystkie zakątki:
– zaczynamy wiosenne porządki.
Skoczył wietrzyk zamaszycie,
poodkurzał mchy i liście.
Z bocznych drózek, z polnych ścieżek
powymiatał brudny śnieżek.
Krasnoludki wiadra niosą,
myją ziemię ranną rosą.
Chmury, płynąc po błękiecie,
a obłoki miękką szmatką
polerują słońce gładko.
Aż się dziwią wszystkie dzieci,
że tak w niebie ładnie świeci.
Bocian w górę poszybował,
tęczę barwnie wymalował.
A żurawie i skowronki
posypały kwieciami łąki.
Posypały klomby, grządki
i skończyły się porządki.

Jan Brzechwa



Józef Jakimiuk, l. 5



Maria Bejna, l. 7

Sport i turystyka

Budowa hali sportowej przy ZST w Puławach

W drugiej połowie 2015 r. planowany jest odbiór hali sportowej, która powstaje przy Zespole Szkół Technicznych w Puławach. Inwestycja jest realizowana przy współfinansowaniu z dotacji przyznanej Powiatowi Puławskiemu przez Ministerstwo Sportu i Turystyki w wysokości 1,4 mln zł. Całkowita kwota zadania wynosi blisko 5,7 mln zł.

Środki przeznaczone przez Ministerstwo na rzecz budowy hali sportowej przy ZST w Puławach pochodzą z Funduszu Rozwoju Kultury Fizycznej. Inwestycja została umieszczona w Wojewódzkim Wieloletnim Programie Rozwoju Bazy Sportowej Województwa Lubelskiego, co dodatkowo świadczy o jej randze.

Budowę hali rozpoczęto 28 kwietnia 2014 r. Wykonawca robót budowlanych został wyłoniony w drodze przetargu nieograniczonego. W obiekcie sportowym o powierzchni ok. 1170 m² i wysokości 7,5 m mieścić się będzie pełnowymiarowe boisko do gry w piłkę ręczną. Możliwe będzie podzielenie jej na trzy części, z których każda pomieści małe boisko do gry w koszykówkę. Na piętrze powstanie trybuna z 260 miejscami siedzącymi dla widzów. Projekt przewiduje także stworzenie pełnego zaplecza socjalnego. Dodatkowo w hali powstaną pomieszczenia sportowo-rekreacyjne: siłownia i sala ćwiczeń z własnym zespołem socjalnym. Na poziomie parteru hala będzie w pełni przystosowana do korzystania przez osoby niepełnosprawne. Nowością w Puławach i okolicy będzie ścianka wspinaczkowa, której wykonanie również ujęto w ramach realizacji tej inwestycji.

*Joanna Cynarska, Wydział Rozwoju i Inwestycji,
Starostwo Powiatowe w Puławach*



Wnętrze budowanej hali sportowej

Dożynki Powiatowe Wąwolnica 2015

Tegoroczne Dożynki Powiatowe odbędą się w Wąwolnicy w dniach 29-30 sierpnia. W tych dniach starosta suławski, wspólnie z wójtem Wąwolnicy, zaplanowali wiele interesujących wydarzeń, m.in. tradycyjną mszę dożynkową, dzielenie się chlebem, konkursy, występy artystyczne, prezentacje stoisk regionalnych i organizacji społecznych.

Tradycją dożynek w powiecie puławskim jest rozegranie w pierwszym dniu uroczystości (sobota) zawodów sportowo-pożarniczych. Rywalizację w Powiatowych Zawodach Sportowo-Pożarniczych podejmują drużyny Ochotniczych Straży Pożarnych z terenu powiatu puławskiego. Zawody te budzą zainteresowanie i cieszą się dużą popularnością w regionie, a ich przebieg jest pełen emocji i ducha sportowej rywalizacji. Impreza podkreśla zaangażowanie strażaków-ochotników w życie lokalnych społeczności oraz poświadcza ich wysoką sprawność fizyczną i bardzo dobre wykszolenie.

Niedziela będzie natomiast dniem uroczystego świętowania staropolskiej tradycji dożynkowej. Jest to ukłon w kierunku rolników i środowiska działającego w sferze wspierania rolnictwa i obszarów wiejskich oraz forma integrowania mieszkańców wsi i miast powiatu puławskiego. Organizatorzy dołożą starań, by dożynki były wydarzeniem atrakcyjnym dla społeczności powiatu, a jednocześnie dla turystów poprzez prezentowanie unikatowych wartości kultury materialnej i duchowej ziemi puławskiej.

Do organizacji tego święta Powiat Puławski i Gmina Wąwolnica zapraszają wszystkie gminy z terenu powiatu, jednostki powiatowe i gminne oraz służące rolnictwu, a także organizacje społeczne.

*Andrzej Wenerski, kierownik Wydziału Promocji, Kultury, Sportu
i Turystyki, Starostwo Powiatowe w Puławach*



„WYBIERAM BIBLIOTEKĘ”
hasło Tygodnia Bibliotek 2015

„Biblioteka z fotograficznej perspektywy”

KONKURS FOTOGRAFICZNY

na nietypowe, zaskakujące i oryginalne zdjęcie Twojej Biblioteki

Termin nadsyłania prac - do 15 września 2015 r.

Do wygrania atrakcyjne nagrody:

- 1 miejsce - tablet
- 2 miejsce - aparat fotograficzny
- 3 miejsce - MP4



Wszelkie informacje o konkursie, włącznie z regulaminem dostępne są na stronie internetowej www.bib.pulawy.powiat.pl oraz w siedzibie Organizatora.

Organizatorzy: Powiatowa Biblioteka Publiczna
oraz Biblioteki Powiatu Puławskiego





Powiatowy Urząd Pracy w Puławach
oraz
Starosta Puławski i Prezydent Miasta Puławy
zapraszają na:

PATRONAT HONOROWY:



Ministerstwo Pracy
i Polityki Społecznej



XI TARGI PRACY I EDUKACJI



16 KWIETNIA 2015 10⁰⁰ - 14⁰⁰
HALA MOSiR - Puławy, Partyzantów 11



- ➔ **OFERTY PRACY**
- ➔ **OFERTY EDUKACYJNE SZKÓŁ**
- ➔ **WARSZTATY DLA OSÓB POSZUKUJĄCYCH PRACY (POK "DOM CHEMIKA" - sala 130):**
- Dokumenty aplikacyjne, godz. 10.30 - 11.30
- ➔ **WARSZTATY DLA PRACODAWCÓW (POK "DOM CHEMIKA" - sala 131):**
- Nowe formy pomocy - prezentacja oferty Powiatowego Urzędu Pracy w Puławach, godz. 10.30 - 11.30
- ➔ **WARSZTATY DLA MŁODZIEŻY SZKÓŁ ŚREDNICH (POK "DOM CHEMIKA" - SALA 131):**
- Przedsiębiorczość - jak to działa? - IX warsztaty dla młodzieży szkół średnich w ramach „Puławskich spotkań z przedsiębiorczością”, godz. 12.00-13.00

PARTNERZY:



PATRONAT MEDIALNY:

naszemiasto.



dziennik

Wspólnota puławska

**TVP
LUBLIN**

**telewizja
puławy24**

radio puławy24.pl
dziennik naszego miasta

**Gazeta
puławska TYGODNIK
POWIŚLA**