

# INWENTARYZACJA ARCHITEKTONICZNO-BUDOWLANA



Nazwa inwestycji:	<b>INWENTARYZACJA ARCHITEKTONICZNO – BUDOWLANA BRAMA WJAZDOWA DO ZAMKU</b>
Adres:	ZAWIEPRZYCE; GM. SPICZYN; DZ. NR EW. 1972/4
Inwestor:	Gmina Spiczyn, 21-077 Spiczyn

PROJEKTANT:	mgr inż. Ryszard Bryła upr. bud. b. o. w branży konstrukcyjno – budowlanej nr LUB/0236/PWOK/14	
ASYSTENT:	mgr. inż. Emil Hołysz	

## SPIS ZAWARTOŚCI:

1. Opis techniczny
2. Część rysunkowa
3. Dokumenty formalno prawne

Opracowanie: Wrzesień 2015

## SPIS TREŚCI

1. OPIS TECHNICZNY		str. 3
2. CZĘŚĆ RYSUNKOWA		
Rys. 1. Lokalizacja obiektu na mapie geodezyjnej	1:50	str. 10
Rys. 2. Rzut przyziemia	1:50	str. 11
Rys. 3. Elewacja zachodnia oraz południowa	1:50	str. 12
Rys. 4. Elewacje wschodnia oraz północna	1:50	str. 13
Rys. 5. Szczegóły A i B	1:10	str. 14
Rys. 6. Szczegół C	1:10	str. 15
3. DOKUMENTY FORMALNO-PRAWNE		str. 16

# OPIS TECHNICZNY

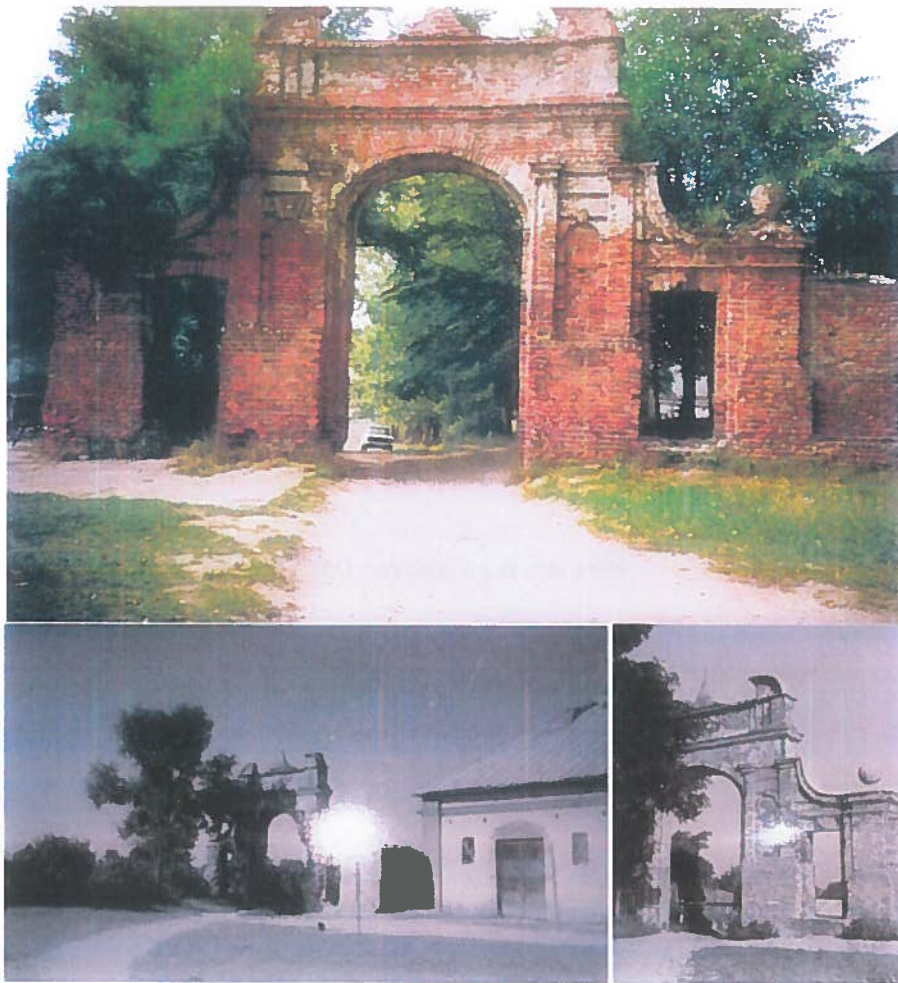
## 1. ZESPÓŁ PARKOWO-PALACOWY W ZAWIEPRZYCACH

objęty jest ścisłą ochroną konserwatorską – wpisane do rejestru zabytków Województwa Lubelskiego pod numerem A/458 z 17.06.1970, na terenie gminy Spiczyn. Obejmuje on: kopiec z figurą zwieńczoną żelaznym krzyżem; oficynę barokową z XVIII wieku; barokową bramę wjazdową; ruiny zamku z XVII wieku; barokową kaplicę zamkową z końca XVII wieku; lamus z pierwszej połowy XVII wieku; ruiny klasycystycznej oranżerii z pierwszej połowy XVII wieku.

### BRAMA WJAZDOWA DO ZAMKU



Fot. 1. Brama wjazdowa – fotografia z 1956 roku



Fot. 2. Brama wjazdowa – fotografie archiwalne

## 2. OPIS OGÓLNY – BRAMA WJAZDOWA

Barokowa brama wjazdowa została wzniesiona z końcem XVII lub na początku XVIII w. Na początku XIX w. kiedy właścicielami Zawieprzyc zostają Ostrowscy, pałac otoczono wysokim murem z arkadami. Elementem ogrodzenia jest również stajnia z początku XIX w. Inwentaryzacje ogrodzenia i stajni stanowią odrębne opracowania.

## 3. ARCHITEKTURA BRYŁY

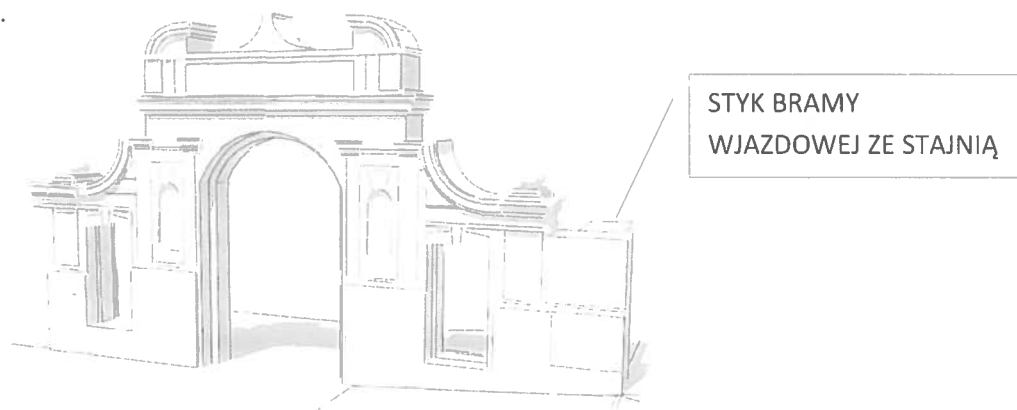
Jest to budowla trójosiowa i zaliczana jest do tzw. bram parawanowych, gdzie środkowe przęsło bramy jest wyższe i szersze. Szerokość przejazdu wynosi 2,95m, a szerokość furt flankujących główny przejazd waha się w granicach metra. Obecnie brama ma 13,76m długości. Obecnie jest to brama wolnostojąca, która przeszłości łączyła się z ceglany murem zachowanym do dzisiaj jedynie częściowo. Inwentaryzacja ogrodzenia stanowi odrębne opracowanie. Elewacja zachodnia bramy – to stanowi fragment muru. Elewacja północno-wschodnia styka się z budynkiem stajni.

## 4. PARAMETRY TECHNICZNE OBIEKTU - BRAMA

- Powierzchnia zabudowy: 14,25m<sup>2</sup>
- Wysokość obiektu: 7,59m
- Wysokość przejazdu: 5,04m

## 5. OTOCZENIE BUDYNKU

Przy budynku zlokalizowany jest budynek stajni, który styka się z bramą narożem południowo-zachodnim.

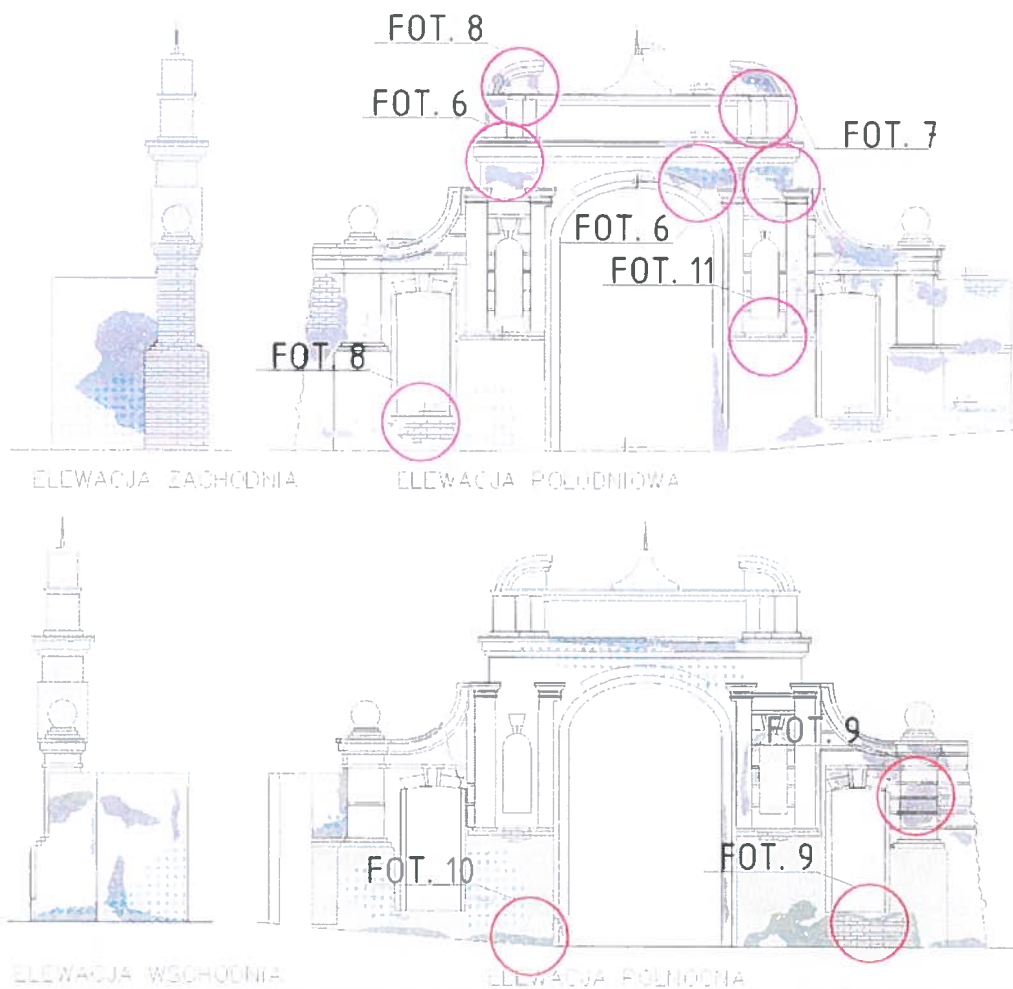


## 6. STAN ZACHOWANIA

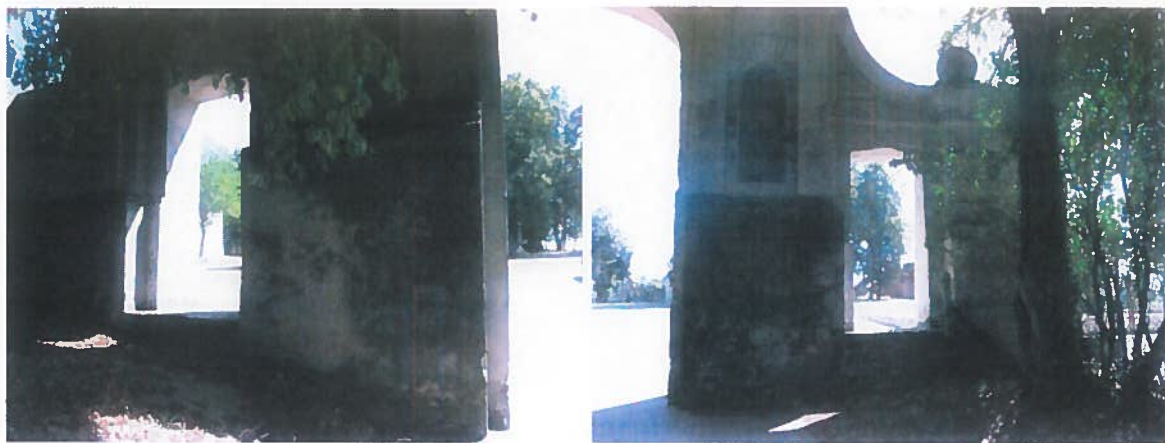
### • BRAMA

Konstrukcja bramy murowana w technologii tradycyjnej z cegły ceramicznej pełnej o wymiarach 25,5x6,5x15, 27x6x15,5 oraz 25x6,5x12cm na zaprawie wapienno-piaskowej, otynkowana tynkiem wapiennym i częściowo cementowo-wapiennym. Gzymsy profilowane, wieńczące część środkową w poziomie +5,92 oraz +6,82 oraz pilastry części środkowej, zabezpieczone są przed opadami atmosferycznymi dachówką karpiówką. Pozostałe elementy bramy nie są zabezpieczone przez opadami atmosferycznymi. Na tynku pokrywającym bramę zauważono liczne rysy, odpryski, ubytki. W górnych częściach bramy oraz w poziomie przyziemia porażenie korozją biologiczną w postaci rosnących pędów traw oraz samosiewów, a także glonów z gatunku zielenice oraz porostów. Na elewacji północnej i południowej widoczna jest rysa konstrukcyjna przechodząca przez całą szerokość bramy. Z uwagi na brak izolacji poziomej i pionowej tynk w szczególności w rejonie przyziemia uszkodzony jest solami budowlanymi. Teren wokół bramy jest częściowo utwardzony kostką brukową, a częściowo jest to nawierzchnia trawiasta.

Dokumentacja fotograficzna elewacji:



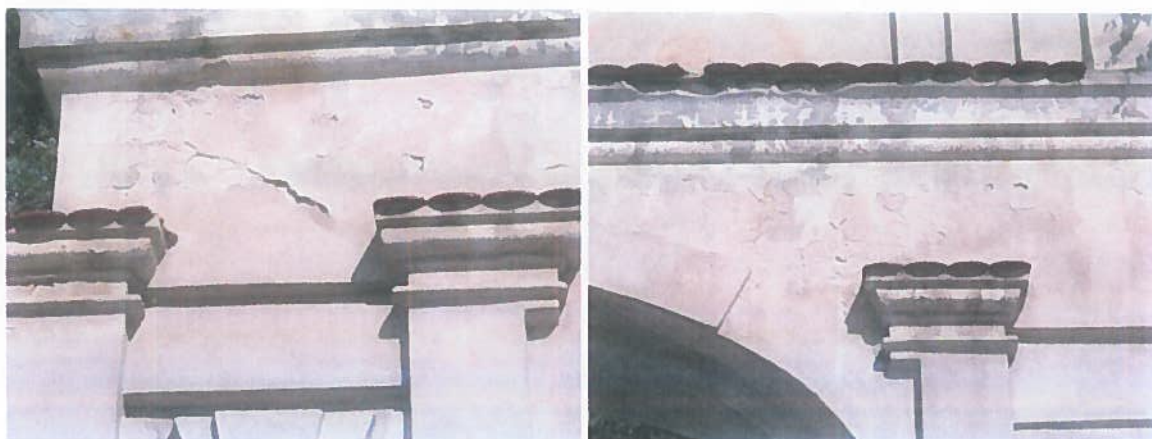
Fot. 3. Elewacja południowa.



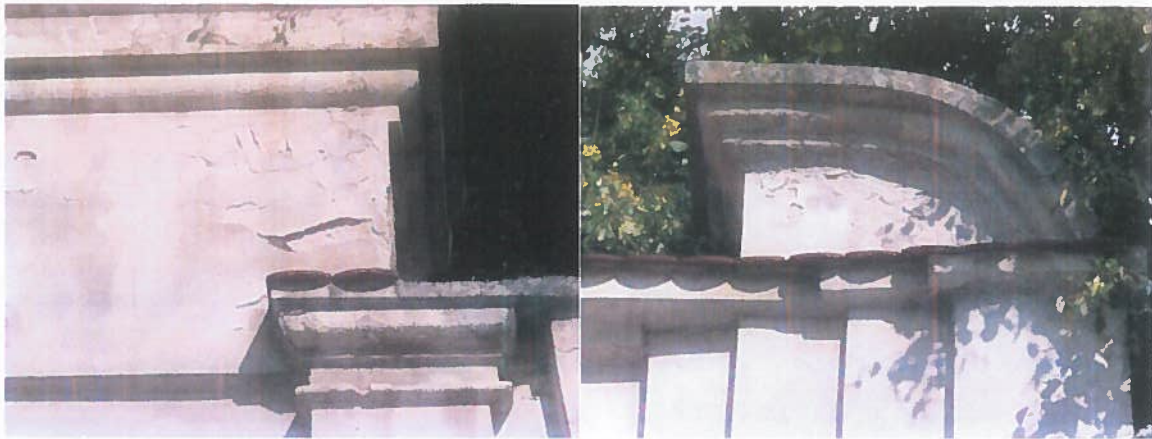
Fot. 4. Elewacja północna.



Fot. 5. Elewacja zachodnia i północna.



Fot. 6. Zniszczenia tynku na elewacji południowej w rejonie pilastrów.



Fot. 7. Zniszczenia tynku na elewacji południowej w zwieńczeniu bramy.

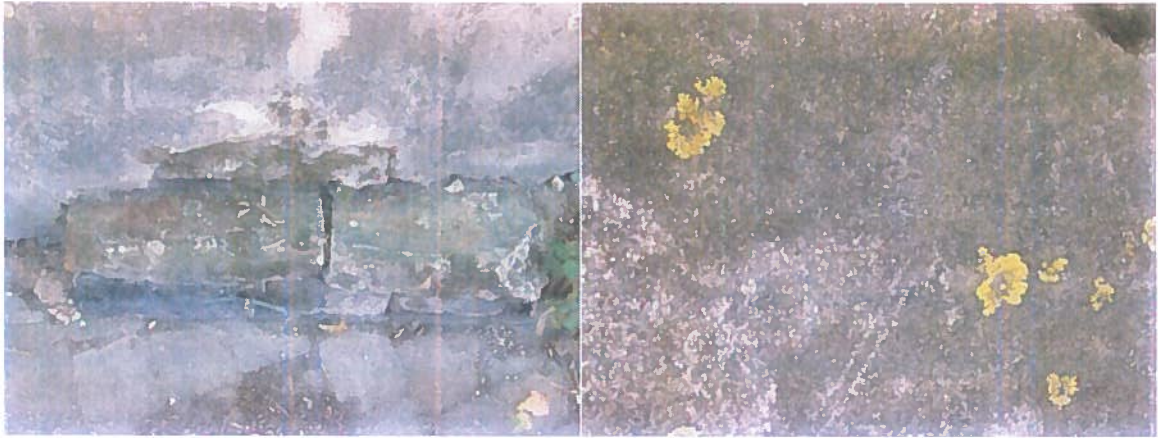


Fot. 8. Zniszczenia tynku na elewacji południowej w rejonie zwieńczenia bramy (fot. lewa) oraz pasa pod furką flankującą (fot. prawa).

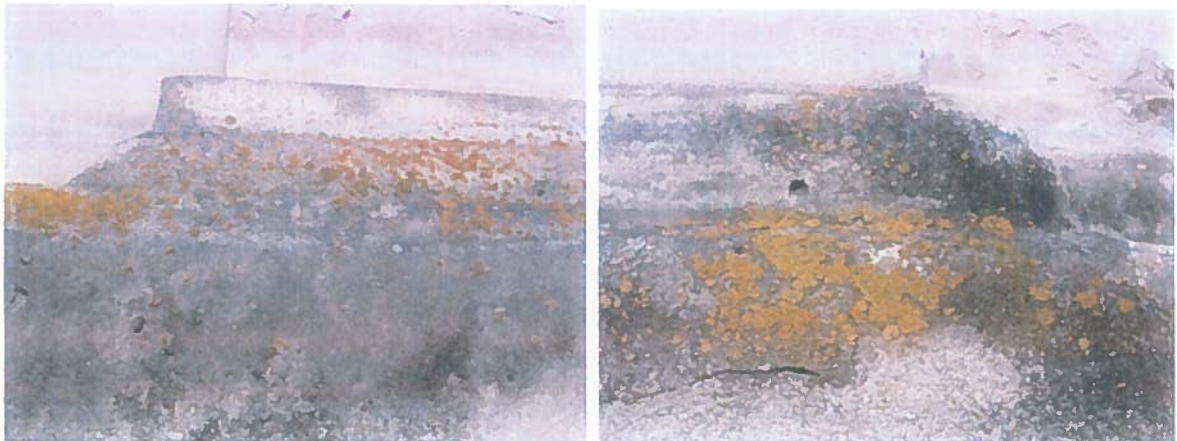


Fot. 9. Ubytki tynku na elewacji północnej





Fot. 10. Korozja biologiczna w rejonie przyziemia budynku.



Fot. 11. Porosty na zwieńczeniu cokołu budowli.

