



STRATEGIA ROZWOJU GMINY JASTKÓW NA LATA 2021- 2030



Spis treści

Wstęp.....	4
1. Inferencja(wyciągnięcie wniosków) z diagnozy oraz analiza SWOT.....	5
1. Uwarunkowania przestrzenno-administracyjne.....	5
2. Uwarunkowania społeczne.....	6
3. Warunki prowadzenia aktywności gospodarczej i uwarunkowania rynku pracy.....	6
4. Jakość życia, środowisko naturalne i infrastruktura.....	6
5. Kultura i dziedzictwo historyczne.....	7
6. Sport, rekreacja i turystyka.....	7
7. Planowanie i zagospodarowanie przestrzenne.....	8
8. Bezpieczeństwo.....	9
9. Polityka społeczna.....	9
10. Edukacja.....	9
11. Zarządzanie i finanse samorządowe.....	10
Analiza SWOT.....	10
Logika części programowej strategii.....	13
WIZJA ROZWOJU GMINY JASTKÓW.....	13
Cele Strategiczne.....	14
Cele operacyjne.....	16
Kierunki działań.....	16
1 Kierunki działań przypisane do celu strategicznego nr 1. Silny kapitał społeczny.....	16
2 Kierunki działań przypisane do celu strategicznego nr 2. Zrównoważony rozwój funkcjonalno – przestrzenny.....	19
3 Kierunki działań przypisane do celu strategicznego nr 3. Bezpieczne środowisko naturalne.....	21
4 Kierunki działań przypisane do celu strategicznego nr 4. Nowoczesna sprawna gmina.....	22
Założenia modelu.....	23
Polityka rozwoju w wymiarze przestrzennym.....	24
Uwarunkowania modelu w skali regionalnej i krajowej polityki przestrzennej.....	24
Założenia i cele polityki przestrzennej oraz struktura funkcjonalno-przestrzenna gminy.....	24
Uwarunkowania modelu w skali lokalnej.....	27
Struktura funkcjonalno-przestrzenna gminy.....	27



Model struktury funkcjonalno-przestrzennej gminy.....	31
System realizacji strategii.....	33
Instytucjonalna struktura systemu wdrażania strategii.....	33
Potencjalne instytucje Partnerskie mające istotny wpływ na osiągnięcie oczekiwanych efektów strategii:.....	35
Potencjalne mechanizmy wdrażania strategii.....	35
Porozumienie terytorialne.....	35
Instrumenty realizacji.....	36
Wytyczne do sporządzania dokumentów wykonawczych.....	37
System monitoringu, ewaluacji i aktualizacji strategii.....	39
Oczekiwane rezultaty i wskaźniki dla planowanych działań.....	40
Ramy finansowe i źródła finansowania.....	44
Szacowanie kosztów.....	44



Wstęp

Strategia rozwoju gminy Jastków na lata 2021-2030 jest dokumentem umożliwiającym planowe zarządzanie gminą. Konieczność stworzenia nowego dokumentu wynika między innymi z potrzeby dostosowania usług publicznych do nowych uwarunkowań społecznych, środowiskowych i gospodarczych, potwierdzenia wybranych kierunków rozwoju, a także zabezpieczenia ciągłości rozwoju gminy w długiej perspektywie czasowej. Niniejsza strategia stanowi kontynuację polityki rozwoju wytyczonej w strategii na lata 2015-2020, opiera się na rezultatach osiągniętych w wyniku realizowanych działań oraz korzysta z wypracowanego potencjału. Stanowi uzupełnienie dotychczas podjętych przedsięwzięć, zapewniających kompleksowe rozwiązania pojawiających się problemów i potrzeb. Ponadto identyfikuje ograniczenia i bariery, które będzie można zniwelować na bazie dotychczas zdobytych doświadczeń.

Opracowanie dokumentu w sposób partycypacyjny z udziałem mieszkańców, instytucji publicznych, gmin sąsiednich oraz przedstawicieli władz gminy, umożliwia weryfikację zbieżności założeń: planów i inicjatyw indywidualnych mieszkańców z kierunkami obranymi przez władze gminy. Pozwala na adekwatne i trafne określenie priorytetów rozwojowych, celów i kierunków interwencji, a także na lepsze gospodarowanie zasobami - bardziej efektywne ich zaangażowanie, odpowiadające bezpośrednio na zgłaszane potrzeby.

Skonstruowanie celów i działań długofalowych, w sposób jasny i przejrzysty umożliwi również przygotowanie się gminy do łagodnego przewyciężenia barier hamujących bądź uniemożliwiających kompleksowy rozwój wspólnoty.

Przeprowadzona diagnoza, która jest fundamentem do ustalenia wizji rozwoju gminy, stanowi również podsumowanie potencjałów oraz inwentaryzację zasobów gminy, które w przyszłości, mogą być bazą dynamicznego rozwoju, dzięki zintegrowanemu podejściu w wymiarze społecznym, gospodarczym i przestrzennym.

Gmina Jastków konsekwentnie, w zgodzie z naturą, kontynuuje politykę rozwoju, bazującą na istniejących zasobach, tworzy przestrzeń łączące przeszłość i teraźniejszość, potencjał historyczny i kulturowy, naturę z funkcjonalnością nowoczesnych rozwiązań.

Tak określone obszary, ujęte w kierunki i cele, będą wymagały przygotowania i wdrożenia kompleksowych działań oraz znalezienia źródeł finansowania, a więc pozyskania środków na inwestycje, które zabezpieczą rozwój gminy i jej mieszkańców.

Obrane kierunki rozwoju uwzględniają również tendencje widoczne w strategicznej wizji rozwoju województwa lubelskiego, kraju, czy kluczowych obszarów wymienionych, jako wymagające interwencji na terenie Unii Europejskiej. Umiejętne wpisanie polityki lokalnej w cele krajowe i europejskie, pozwoli na przygotowanie wysokiej jakości dokumentów lokalnych, pozwalających na aplikowanie i jednocześnie pozyskanie środków na efektywną jej realizację.

Dzięki holistycznemu podejściu, aktywnemu udziałowi wszystkich partnerów zainteresowanych przyszłością gminy Jastków, opracowany dokument stanowi syntezę świadomych wyborów i rekomendacji przedstawicieli różnych społeczności tworzących wspólnotę samorządową gminy oraz efektywne narzędzie prowadzenia polityki rozwoju w długiej perspektywie czasowej do 2030 roku.



1. Inferencja (wyciągnięcie wniosków) z diagnozy oraz analiza SWOT

W trakcie opracowywania dokumentu Strategii Rozwoju Gminy Jastków na lata 2021-2030 przeprowadzono diagnozę stanu gminy. Celem diagnozy było określenie użytecznych danych, pozwalających na opracowywanie trafnych założeń strategicznych i celów rozwojowych gminy oraz pomocnych w sprostaniu w realizacji wyzwania, jakim jest określenie modelu struktury funkcjonalno-przestrzennej, jako nowego elementu planowania rozwoju wspólnoty.

Wybrano najistotniejsze obszary funkcjonowania gminy i poddano je rzetelnej i szczegółowej analizie. Uwzględniono trendy i tendencje zarówno społeczno-gospodarcze, jak i uwarunkowania przestrzenne zachodzące w gminie i jej otoczeniu w ciągu kilku ostatnich lat. Pojęto próbę określenia konsekwencji podejmowanych decyzji, znajdującą odzwierciedlenie w przedstawieniu aktualnej sytuacji gminy.

W celu urealnienia opisu sytuacji zastanej, zbierano i analizowano dane z różnych okresów (5 ostatnich lat), zauważając tendencje i prawidłowości szczególnie mające pozytywny wpływ na rozwój gminy. Pozwoliło to na uzyskanie informacji o dokonujących się zmianach. Analizowano też podobieństwa uwarunkowań, co pozwoliło znaleźć odniesienie i porównanie sytuacji gminy z innymi podobnymi w uwarunkowaniach społeczno-ekonomicznych jednostkami (przykładowo pod uwagę brano podobne położenie [w obrębie aglomeracji], zbliżoną strukturę osadniczą, podobny potencjał kulturalno-historyczny, turystyczny, przemysłowy, a także podobny charakter i skalę występujących problemów [demografia, bezrobocie strukturalne, wykluczenie komunikacyjne, nadmierne rozproszenie osadnictwa]).

Uwzględniono wpływ sąsiedztwa i zmian zachodzących w gminie wyniku działań prowadzonych przez jej otoczenie. W szczególności prowadzono monitoring działań, uwarunkowań i tendencji zachodzących w okolicznych jednostkach, uznawanych za liderów w rozwoju. Realne przedstawienie sytuacji opierało się także na badaniu zróżnicowania zarówno wewnątrz gminnego, jak i uwzględniającego specyfikę gminy w odniesieniu do gmin sąsiednich.

Źródłami danych, na których opiera się diagnoza, były statystyka publiczna, opracowania wewnętrzne gminy, badania prowadzone przez inne organizacje bądź instytucje (raporty o stanie gmin, konkursy regionalne), a także własne doświadczenia i obserwacje poczynione w trakcie realizacji poprzedniej strategii. W trakcie zbierania danych stosowano dodatkowo metody badawcze, realizowane wyłącznie na potrzeby budowania strategii, zbierano dane ilościowe i jakościowe. Pozwoliło to na lepsze, bo partycypacyjne, zdiagnozowanie potrzeb, problemów i oczekiwań mieszkańców, ocenę działania samorządu lokalnego, jego aktywności, systemu usług publicznych oraz prawidłowego planowania ich rozwoju.

Zgodnie z zaleceniem¹, w strategii poniżej przedstawiono najważniejsze wnioski z przeprowadzonej diagnozy².

1. Uwarunkowania przestrzenno-administracyjne

- położenie w bezpośrednim sąsiedztwie miasta wojewódzkiego – na terenie obszaru funkcjonalnego miasta Lublin
- układ przestrzenny uwarunkowany drogą ekspresową,

1 Na podstawie „Poradnik praktyczny „Strategia Rozwoju Gminy””, wydany na zlecenie Ministerstwa Funduszy i Polityki Regionalnej, 2021 r.

2 Pełna diagnoza stanowi załącznik do niniejszej Strategii.



- analiza użytkowania ziemi wskazuje na wyraźny ubytek gruntów ornych, szczególnie w miejscowościach graniczących z Lublinem
- bogate walory środowiska naturalnego
- przez obszar gminy przebiegają szlaki komunikacyjne o znaczeniu ogólnokrajowym, w tym bezpośrednio prowadzące do Portu lotniczego Lublin oraz Lotniska im. Fryderyka Chopina w Warszawie, gmina posiada również autobusowy transport publiczny częściowo łączący mieszkańców z miastem Lublin, a także linię kolejową z przystankiem w Miłocinie.

2. Uwarunkowania społeczne

- w 2021 r. na terenie gminy zameldowanych było 14 064 osób
- liczba mieszkańców stale rośnie, tendencja ta dotyczy również wzrostu liczby osób w wieku 65+
- przyrost naturalny w gminie jest dodatni
- średnia gęstość zaludnienia na obszarze gminy wynosi 125 osób na km² i jest wyższa niż średnia wojewódzka
- aktywność społeczna mieszkańców jest realizowana poprzez organizacje pozarządowe działające na terenie gminy, w tym OSP, a także poprzez Gminną Bibliotekę Publiczną z Punktami i Filiami, Gminny Ośrodek Kultury i Sportu oraz świetlice wiejskie i Koła Gospodyń Wiejskich
- wysoka aktywność obywatelska mieszkańców (gmina zajęła 2. miejsce w powiecie lubelskim według frekwencji wyborczej w 2019 roku)

3. Warunki prowadzenia aktywności gospodarczej i uwarunkowania rynku pracy

- liczba osób zatrudnionych z terenu gminy Jastków utrzymuje tendencję rosnącą, (zburzona jedynie w latach 2019-2020, co zostało spowodowane skutkami wystąpienia pandemii COVID-19)
- liczba podmiotów gospodarki narodowej w rejestrze REGON na 10 tys. ludności w wieku produkcyjnym utrzymuje tendencję wzrostową
- działalność gospodarcza silnie zmaskulinizowana, kobiety prowadzą, jedynie ok. 33% wszystkich zarejestrowanych działalności
- 98% wszystkich zarejestrowanych podmiotów gospodarczych stanowią mikrofirmy
- większość firm działa w sektorze usługowym
- niewielka ilość terenów inwestycyjnych
- tereny rolnicze stanowią nadal znaczny udział przeznaczenia w planie zagospodarowania przestrzennego gminy (42%)

4. Jakość życia, środowisko naturalne i infrastruktura

- duża atrakcyjność lokalna walorów krajobrazowych i przyrodniczych
- duża otwartość na stosowanie innowacyjnych rozwiązań, współpraca z uczelniami, celem poszukiwania optymalnych rozwiązań łączących ochronę środowiska i użyteczność publiczną (na przykładzie zbiornika retencyjnego z oczyszczalnią hydrofitową, stanowiącą innowację na skalę europejską)
- usytuowanie gminy stwarza korzystne warunki do produkcji energii ciepłej i elektrycznej ze słońca



- liczba mieszkań oddawanych do użytkowania na 10 tys. ludności stale rośnie
- osadnictwo na terenie gminy cechuje duży stopień rozproszenia
- aktualne potrzeby gminy w zakresie ujęć wody są zaspokojone, jednak ze względu na rosnącą liczbę mieszkańców, należy podjąć działania zabezpieczające nowe ujęcia wody
- stopień zwodociągowania utrzymuje się na wysokim poziomie
- aktualne potrzeby gminy w zakresie instalacji oczyszczania ścieków są zaspokojone, jednak (ze względu na stały rozwój sieci kanalizacyjnej) niezbędne będą działania zwiększające możliwości oczyszczania ścieków na terenie gminy
- stopień skanalizowania gminy jest niewystarczający w stosunku do zgłaszanego zapotrzebowania (ok. 30%)
- na terenie gminy istnieje dostęp do sieci gazowej, ograniczony terytorialnie do głównych linii komunikacyjnych
- gmina jest członkiem Zrzeszenia Gmin PROEKOB, którego celem jest realizacja wspólnego zadania z zakresu gospodarki odpadami
- gospodarka odpadami jest realizowana w oparciu o usługi firm wyłonionych w zamówieniach gminy i Punkty Selektywnego Zbierania Odpadów Komunalnych
- stopień objęcia gminy szerokopasmowym Internetem stale rośnie, nadal istnieje konieczność poprawy jakości Internetu i rozbudowy sieci

5. Kultura i dziedzictwo historyczne

- bogaty krajobraz kulturowy gminy obejmujący licznie zabytki: architektury rezydencjonalnej -pałace, dwory; kapliczki i figury przydrożne; parki i ogrody oraz cmentarze i miejsca pamięci.
- działalność kulturalna realizowana jest w oparciu o Gminną Bibliotekę Publiczną w Jastkowie oraz jej filie i oddziały terenowe, a także Gminny Ośrodek Kultury i Sportu we współpracy z jednostkami edukacyjnymi oraz organizacjami społecznymi o charakterze formalnym i nieformalnym
- działalność artystyczno-kulturalna jest również realizowana przez Koła Gospodyń Wiejskich, funkcjonujące w 12 miejscowościach: Ługów, Dąbrowica, Miłocin, Moszenki, Moszna, Ożarów, Panieńszczyzna-Jastków, Piotrawin, Płuszowice Kolonia, Sieprawki, Sługocin-Wysokie, Tomaszowice
- Miejsca, potencjał historyczny i wydarzenia związane z działalnością Legionów Polskich na terenie gminy warte są upamiętnienia.

6. Sport, rekreacja i turystyka

- działalność sportowa realizowana jest w oparciu o Gminny Ośrodek Kultury i Sportu we współpracy z jednostkami edukacyjnymi oraz klubami sportowymi, firmami i organizacjami społecznymi o charakterze formalnym i nieformalnym
- stan istniejącej infrastruktury sportowej opartej głównie na obiektach zlokalizowanych przy szkołach jest dobry, dwa obiekty sportowe wymagają interwencji
- na terenie gminy zlokalizowane jest wiele obiektów małej infrastruktury: placów zabaw, siłowni zewnętrznych, boisk, parku, ogrodu, zachęcających mieszkańców do spędzania czasu na świeżym powietrzu, ze względu na dynamiczny wzrost



liczby mieszkańców gminy konieczna jest dalsza rozbudowa oraz modernizacja istniejącej infrastruktury

- gmina Jastków jest członkiem Lubelskiej Organizacji Turystycznej Metropolia Lublin, Lokalnej Grupy Działania „Kraina Wokół Lublina”, Porozumienia Bystrzyca oraz Porozumienia Gmin Członkowskich Lubelskiego Ośrodka Metropolitalnego
- gmina dysponuje 5 turystycznymi obiektami noclegowymi
- na terenie gminy zlokalizowana jest lokalna izba pamięci Marszałka Józefa Piłsudskiego
- przez gminę przebiega niebieski szlak rowerowy, prowadzący wzdłuż 7 ziemiańskich dworów, miejsc historycznych, atrakcyjnych krajobrazowo i przyrodniczo (do pobrania w systemach Android i IOS), stanowiący połączenie ze szlakami gmin sąsiednich: Lublin, Nałęczów, Garbów, (długość szlaku 46 km),
- na terenie gminy nie ma zarejestrowanych produktów regionalnych/lokalnych oraz obiektów z tytułem marki, co stanowi istotne ograniczenie w promowaniu lokalnych produktów, rzemiosła, gastronomii
- walory krajobrazowe w powiązaniu z położeniem gminy stanowią o tym, że jest ona naturalnym zapleczem dla mieszkańców Lublina do uprawiania codziennej oraz weekendowej turystyki i rekreacji, w szczególności - turystyki rekreacyjnej, rowerowej i pieszej
- atuty wyróżniające gminę: bogaty potencjał historyczny (siedziba rodu Firlejów w Dąbrowicy, Historyczna Bitwa Pod Jastkowem, w której uczestniczyły Legiony Polskie) wraz z dobrze zachowanymi zabytkami (pałace i dwory, parki) oraz dziedzictwo naturalne (dolina rzeki Ciemięgi, wąwozy Snopkowa, stawy, sąsiedztwo zbiornika retencyjnego)
- ze względu na bliskie sąsiedztwo gminy uzdrowskiej (Nałęczów), gmina może być przedmiotem zainteresowania turystów korzystających z usług rekreacyjno-zdrowotnych

7. Planowanie i zagospodarowanie przestrzenne

- polityka przestrzenna gminy jest realizowana na podstawie Studium uwarunkowań i kierunków zagospodarowania przestrzennego gminy Jastków oraz Miejscowego Planu Zagospodarowania przestrzennego, wraz z jego zmianami (stan pokrycia planem wynosi 93%)
- obszary doświadczające szczególnych problemów/ barier to miejscowości: Jastków, Jastków Środkowy i Jastków Podleśny, Józefów – Pociecha, Panieńszczyzna, Snopków, Miłocin, Marysin, część obszaru sołectwa Dąbrowica, obszar wzdłuż cieku Struga Tomaszowicka (sołectwo Moszna przy granicy z sołectwem Moszna Kolonia), zdefiniowane w Gminnym Programie Rewitalizacji obowiązującym do 2023 roku

8. Bezpieczeństwo

- na terenie gminy funkcjonuje Posterunek Policji, będący jednostką Komisariatu Policji w Niemcach
- ochronę przeciwpożarową na terenie gminy pełni 6 jednostek Ochotniczej Straży Pożarnej (OSP) w: Moszenkach, Ożarowie, Płuszczykach, Ługowie, Jastkowie



oraz Tomaszowicach, w tym 1 jednostka w ramach Krajowego Systemu Ratowniczo – Gaśniczego

- układ komunikacyjny gminy składa się z dróg krajowych s-12, s-17, s-19 (2 drogi mają charakter dróg ekspresowych), dróg powiatowych o ogólnej długości 43 062 km oraz 96 059 km dróg gminnych (81,2% drogi utwardzone). Najczęściej uczęszczane odcinki dróg wyposażone są w infrastrukturę bezpieczeństwa w postaci: chodników, spowalniaczy, oświetlenia drogowego. Ze względu na liczbę zdarzeń drogowych konieczna jest rozbudowa systemów bezpieczeństwa w układzie komunikacyjnym gminy

9. Polityka społeczna

- polityka pomocy społecznej w gminie jest realizowana na zlecenie administracji rządowej i gminy przez Gminny Ośrodek Pomocy Społecznej, instytucje publiczne oraz organizacje pozarządowe prowadzące działalność, której celem jest przewyciężanie trudnej sytuacji życiowej odbiorców, ochrona poziomu życia mieszkańców, rodzin i grup społecznych
- liczba osób korzystających z pomocy społecznej na przełomie ostatnich lat stale się zmniejsza
- dochody ogółem budżetu gminy na 1 mieszkańca wyniosły w 2020 roku 5 606,82 zł, natomiast wydatki 4 848,27 zł
- liczba mieszkań oddanych do użytkowania na 10 tys. ludności stale rosła i wyniosła 76,8 sztuk w 2020 roku
- na terenie gminy funkcjonuje Klub Seniora, 1 prywatna placówka całodobowej opieki i rehabilitacji oraz 8 innych miejsc spotkań dla seniorów (kluby/świetlice wiejskie)
- działalność z zakresu ochrony zdrowia jest prowadzona przez 4 niepubliczne podmioty, zlokalizowane w Jastkowie, Tomaszowicach i Dąbrowicy (2), trzy jednostki oferują pomoc specjalistyczną, jednak w niepełnym zakresie, z tego powodu mieszkańcy korzystają z usług specjalistycznych również w ośrodku metropolitalnym (m. Lublin)

10. Edukacja

- na terenie gminy funkcjonują następujące placówki edukacyjne: Żłobek Samorządowy „Akademia Kultury”, 4 przedszkola: Przedszkole samorządowe w Jastkowie oraz 3 przedszkola niepubliczne, w szkołach edukację przedszkolną realizuje 11 oddziałów. Ponadto gmina Jastków jest organem prowadzącym 5 szkół podstawowych zlokalizowanych w Jastkowie, Ożarowie, Płuszczykach, Snopkowie i Tomaszowicach
- znaczna liczba dzieci (zarówno w wieku szkolnym, jak również młodszych) korzysta z edukacji w sąsiednich gminach
- edukacja osób dorosłych odbywa się poprzez działania Gminnego Ośrodka Kultury i Sportu, Gminnej Biblioteki Publicznej, Kół Gospodyń Wiejskich, organizacji pozarządowych i innych podmiotów prowadzących działalność szkoleniowo-edukacyjną



11. Zarządzanie i finanse samorządowe

- sytuacja finansowa gminy Jastków jest stabilna. O dobrym stanie gminy, korzystnych wskaźnikach ekonomicznych, właściwej strukturze dochodów i wydatków oraz o korzystnym stanie innych danych statystycznych, mających wpływ na długotrwały rozwój, świadczy 2. miejsce przyznane w Rankingu Gmin Lubelszczyzny 2020 roku organizowanym przez Fundację Rozwoju Demokracji Lokalnej Regionalny Ośrodek w Lublinie we współpracy z Urzędem Statystycznym w Lublinie
- harmonijna współpraca z innymi jednostkami [zarówno partnerami samorządowymi (udział w stowarzyszeniach, porozumieniach jednostek samorządu terytorialnego)] jak również współpraca z jednostkami badawczymi/uczelniami – wykorzystanie najnowszych rozwiązań technologicznych, opieranie potencjału gminy na prowadzonych badaniach i opracowaniach, wykorzystywanie dobrych praktyk, a także z organizacjami pozarządowymi wspierającymi rozwój jednostki (propagującymi kulturę, dziedzictwo, wspierającymi wzrost potencjału gminy).

Analiza SWOT

Dla oceny potencjału gminy w syntetyczny i kompleksowy sposób, zastosowano analizę SWOT, tj. najbardziej popularne narzędzie służące do oceny i weryfikacji kierunków rozwoju. W macierzy SWOT przedstawiono:

- silne strony, czyli elementy, które wyróżniają jednostkę spośród innych, zdecydowanie pozytywnie wpływają na możliwość osiągnięcia wytyczonych kierunków oraz wskazują na przewagi konkurencyjne, które umożliwią harmonijny rozwój gminy;
- słabe strony, wskazujące potencjalne miejsca, które należy objąć wsparciem, aby mieć możliwość rozwoju, przy wykorzystaniu aktualnego potencjału gminy;
- szanse, czyli w głównej mierze uwarunkowania zewnętrzne oraz możliwe do podjęcia działania, które zwiększają prawdopodobieństwo osiągnięcia sukcesu w postaci wytyczonych kierunków rozwoju
- zagrożenia, czyli czynniki, które w momencie opracowywania diagnozy mogą stanowić blokadę w sprawnym działaniu i rozwoju gminy.

Przedstawienie informacji w formie macierzy SWOT pozwoli na uporządkowanie informacji zebranych w diagnozie oraz weryfikacji optymalnych kierunków, w których należałoby podjąć dynamiczny rozwój gminy.

Silne strony	Słabe strony
<ul style="list-style-type: none">- korzystna lokalizacja geograficzna i komunikacyjna – w bezpośrednim sąsiedztwie ośrodka metropolitarne (m. Lublin),- usytuowanie na terenie gminy zbiornika retencyjnego,- dobra infrastruktura logistyczna – bezpośredni dostęp do dróg krajowych i ekspresowych (s-17, s-12 i s-19)- dobre wyniki ekonomiczne i statystyczne gminy	<ul style="list-style-type: none">- niewystarczający stopień skanalizowania gminy- rosnący wskaźnik obciążenia demograficznego, postępujący proces starzenia się społeczeństwa- duży poziom zróżnicowania w systemie transportu publicznego komunikacji wewnętrznej gminy- niskie wykorzystanie potencjału turystycznego gminy- niska liczba dostępnych dodatkowych



<ul style="list-style-type: none">- wysoka aktywność obywatelska mieszkańców- dobrze rozwinięta infrastruktura techniczna - wysoki stopień zwodociągowania gminy- dodatni przyrost naturalny, stale rosnąca liczba mieszkańców- duża atrakcyjność osiedleńcza- tendencja spadkowa liczby osób bezrobotnych- stała tendencja rosnąca osoba zakładających działalność gospodarczą- dobry stan istniejącej infrastruktury żłobkowej i przedszkolnej- bardzo dobre wyposażenie jednostek edukacyjnych- wysoki poziom nauczania w jednostkach edukacyjnych zlokalizowanych na terenie gminy- dobry dostęp do infrastruktury szkolnej na poziomie ponadpodstawowym i wyższym (zlokalizowanej w bliskim sąsiedztwie gminy – głównie w m. Lublin)- dobra jakość gleb- bogate walory krajobrazowe i przyrodnicze- bogata spuścizna historyczna wraz z licznymi zabytkami o charakterze lokalnym i regionalnym- sprawnie działająca ochrona przeciwpożarowa (jednostki OSP na terenie gminy) oraz dostęp do posterunku policji na terenie gminy	<p>miejsc w żłobku i przedszkolach</p> <ul style="list-style-type: none">- niewielka ilość terenów inwestycyjnych, brak uzbrojonych terenów inwestycyjnych- niski poziom niezależności energetycznej- niewystarczająca względem rosnącego zapotrzebowania, infrastruktura społeczna, często wymagająca interwencji- nisko rozwinięta infrastruktura gazowa, niewystarczająca, w stosunku do zgłaszanych potrzeb, ponadto niewystarczający poziom objęcia budynków mieszkalnych siecią światłowodową- ograniczony dostęp do specjalistycznej opieki zdrowotnej- liczne sytuacje rozliczeń podatkowych mieszkańców w miejscowości pracy, a nie zamieszkania
<p style="text-align: center;">Szanse</p>	<p style="text-align: center;">Zagrożenia</p>
<ul style="list-style-type: none">- wykorzystanie usytuowania gminy w Lubelskim Obszarze Metropolitalnym- rozwój infrastruktury drogowej, w tym infrastruktury bezpieczeństwa: oświetlenia, chodników- zwiększenie atrakcyjności inwestycyjnej gminy, wyłączenie terenów przylegających bezpośrednio do terenów inwestycyjnych Lublina spod użytkowania rolnego, stworzenie spójnej strefy gospodarczej- wykorzystanie potencjału rolniczego gminy, kształtowanie/promowanie marek regionalnych i produktów lokalnych- wdrożenie programów wsparcia seniorów- wsparcie profilaktyki zdrowotnej, w tym w	<ul style="list-style-type: none">- przestrzenne zróżnicowanie gminy, a co jest z tym związane również brak równomiernego poziomu rozwoju gminy- intensywna, wykorzystująca luki prawne, zabudowa mieszkaniowa poza głównymi liniami zabudowy oraz związana z tym gwałtowna zmiana charakteru tkanki społecznej- wysokie koszty gospodarowania odpadami, nieprawidłowe zagospodarowanie odpadów (dziłkie wysypiska, brak sortowania)- brak inwestorów zewnętrznych oraz zmiana postaw z inwestycyjnej na oszczędną



<p>szczegółności senioralnej oraz chorób cywilizacyjnych</p> <ul style="list-style-type: none">- dalszy rozwój społeczności obywatelskiej- inwestowanie w kapitał społeczny osób młodych, intensyfikacja działań skierowanych na rozwój kompetencji, w tym kompetencji społecznych, wolontariatu- poprawa warunków do wypoczynku, budowa/rozbudowa infrastruktury wypoczynku- edukacja ekologiczna- rozwój oferty kulturalnej i jej cyfryzacja- poprawa jakości przestrzeni publicznej- wsparcie zaplecza turystycznego, dalszy rozwój szlaków rowerowych, pieszych, budowa gier edukacyjnych, sieciowanie obiektów turystycznych, kompleksowa oferta- spójny plan komunikacji gminy, działania informacyjne, kreowanie i odtwarzania produktów lokalnych i regionalnych, marek lokalnych, przygotowanie map poszczególnych atrakcji- zmniejszenie emisyjności źródeł ciepła i energii elektrycznej, inwestycje w odnawialne źródła energii- poprawa bilansu energetycznego budynków, w tym budynków publicznych- dalsza cyfryzacja usług- współpraca z innymi jednostkami publicznymi, współpraca międzysektorowa, realizacja inwestycji sieciowych, wykorzystujących efekt synergii- efektywne pozyskiwanie środków zewnętrznych, w tym m.in. z nowego okresu programowania UE	<ul style="list-style-type: none">- odpływ młodych, wykształconych mieszkańców do większych ośrodków (miejskich, europejskich)- wzrost natężenia ruchu, wynikający ze zwiększającej się liczby mieszkańców, większe ryzyko zdarzeń drogowych- skutki zmian klimatu oraz działalności antropogenicznej – susze, zanieczyszczenie wód, zanieczyszczenie powietrza- wielokrotnie zmieniające się uwarunkowania prawne, dotyczące dostępności- brak infrastruktury elektromobilności- wzrost zakresów zadań własnych gmin, rosnące koszty prowadzenia instytucji- obniżenie dochodów gmin, wynikające z kryzysu gospodarczego i jego skutków- nieprzewidywalna sytuacja ekonomiczna/epidemiologiczna/geopolityczna w kraju i na świecie i brak rezyliencji
--	---



Logika części programowej strategii



Dokonując założeń części programowej strategii, jako podstawę uznano, że struktura celów będzie tworzyła logicznie skorelowany ze sobą system. Realizowane działania będą przyczyniały się do osiągnięcia celów niższego rzędu, mających charakter celów operacyjnych, które przyczynią się do osiągnięcia celów wyższego rzędu, zdefiniowanych jako cele strategiczne, a tym samym (w długofalowej perspektywie) doprowadzą do stworzenia pożądanego obrazu przyszłości, zdefiniowanego jako wizja gminy.

WIZJA ROZWOJU GMINY JASTKÓW.

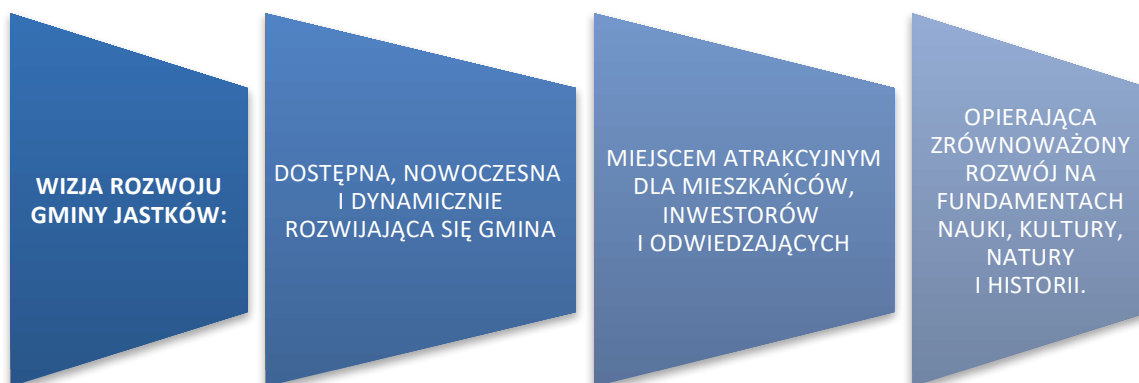
Logika interwencji działań programowych zakłada, że po osiągnięciu założonych efektów DZIAŁAŃ KRÓTKOTERMINOWYCH, w średnim horyzoncie czasowym przełożą się one na osiągnięcie celów operacyjnych, stanowiących narzędzie do realizacji GŁÓWNYCH KIERUNKÓW wskazanych w rozwoju gminy – CELÓW STRATEGICZNYCH, a tym samym (w długofalowej perspektywie) przełożą się na osiągnięcie pożądanego obrazu przyszłości, zdefiniowanego w WIZJI GMINY.

Przy opracowaniu wizji, celów strategicznych oraz operacyjnych, a tym samym - przy wytyczeniu głównych kierunków rozwoju gminy na lata 2021-2030, kierowano się przeprowadzoną diagnozą sytuacji społeczno-gospodarczej gminy, [zrealizowaną przy partycypacji mieszkańców (uwagi/propozycje przedstawione w formie ankiet, spotkania konsultacyjne), udziale przedstawicieli pracowników i władz gminy (spotkania i grupy robocze) oraz udziale zainteresowanych uczestników z gmin sąsiednich/ innych współpracujących podmiotów].

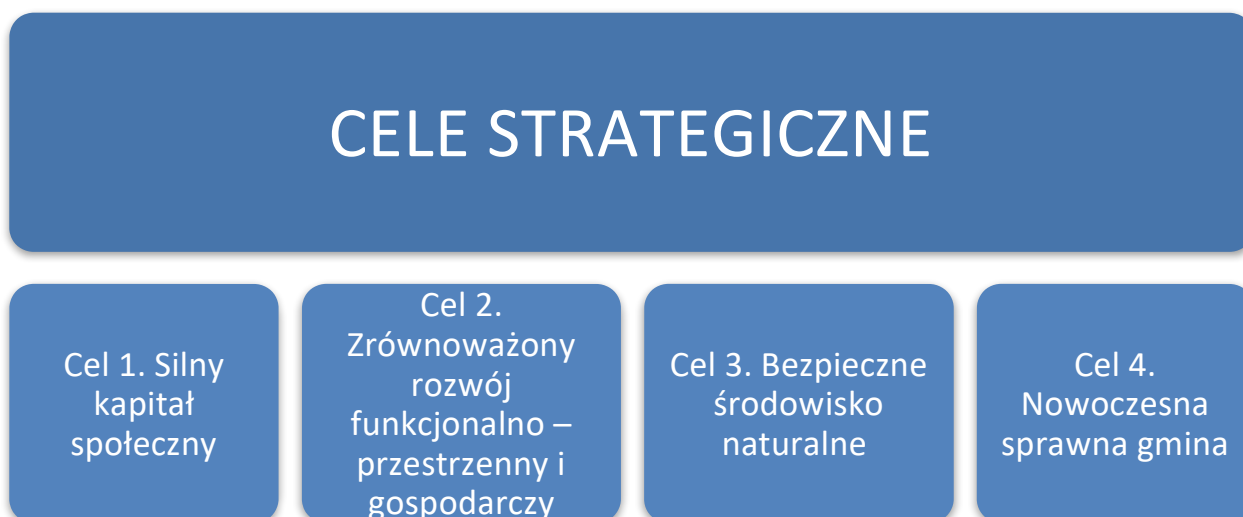
Wychodząc od tak przedstawionego aktualnego obrazu gminy, można płynnie przejść od sytuacji zastanej (wyrażonej we wnioskach z diagnozy i analizie SWOT) do sytuacji pożądanej, która znajdzie odzwierciedlenie w celach strategicznych, prowadzących do realizacji jednego z ważniejszych elementów strategii WIZJI ROZWOJU GMINY. Jest ona obrazem pożądanego dla gminy Jastków stanu rozwoju, w perspektywie do 2030 roku.

Wizja Gminy Jastków :

DOSTĘPNA, NOWOCZESNA I DYNAMICZNIE ROZWIJAJĄCA SIĘ GMINA, MIEJSCEM ATRAKCYJNYM DLA MIESZKAŃCÓW, INWESTORÓW I ODWIEDZAJĄCYCH, OPIERAJĄCA ZRÓWNOWAŻONY ROZWÓJ NA FUNDAMENTACH NAUKI, KULTURY, NATURY I HISTORII.



Cele Strategiczne



Cele strategiczne mają charakter długofalowy, wskazują generalny kierunek postępowania w realizacji założonej wizji rozwoju gminy. Cele strategiczne odpowiadają na ogólne pytanie „co chcemy osiągnąć?”.



WIZJA GMINY JASTKÓW:

DOSTĘPNA, NOWOCZESNA I DYNAMICZNIE ROZWIJAJĄCA SIĘ GMINA, MIEJSCEM ATRAKCYJNYM DLA MIESZKAŃCÓW, INWESTORÓW I ODWIEDZAJĄCYCH, OPIERAJĄCA ZRÓWNOWAŻONY ROZWÓJ NA FUNDAMENTACH KULTURY, NATURY I HISTORII.

1 CEL STRATEGICZNY	2 CEL STRATEGICZNY	3 CEL STRATEGICZNY	4 CEL STRATEGICZNY
SILNY KAPITAŁ SPOŁECZNY	ZRÓWNOWAŻONY ROZWÓJ FUNKCJONALNO – PRZESTRZENNY I GOSPODARCZY	BEZPIECZNE ŚRODOWISKO NATURALNE	NOWOCZESNA SPRAWNA GMINA
CELE OPERACYJNE			
1.1 Wsparcie systemu edukacji i opieki nad dziećmi	2.1 Poprawa dostępności komunikacyjnej	3.1 Przeciwdziałanie zmianom klimatu	4.1 Bezpieczeństwo publiczne
1.2 Wsparcie polityki senioralnej	2.2 Poprawa efektywności energetycznej budynków	3.2 Zachowanie i ochrona bioróżnorodności oraz poprawa stanu środowiska	4.2 Sprawny urząd
1.3 Wspieranie aktywności mieszkańców	2.3 Ochrona dziedzictwa kulturowego	3.3 Poprawa stanu i zabezpieczenie środowiska naturalnego	
	2.4 Poprawa stanu infrastruktury sieciowej		
	2.5 Poprawa stanu infrastruktury komunalnej		
	2.6 Rozwój gospodarczy gminy		



Cele operacyjne

Tabela. Cele strategiczne i operacyjne strategii.

1 CEL STRATEGICZNY: Silny kapitał społeczny	
1.1	Wsparcie systemu edukacji i opieki nad dziećmi
1.2	Wsparcie polityki senioralnej
1.3	Wspieranie aktywności mieszkańców
2 CEL STRATEGICZNY: Zrównoważony rozwój funkcjonalno – przestrzenny i gospodarczy	
2.1	Poprawa dostępności komunikacyjnej
2.2	Poprawa efektywności energetycznej budynków
2.3	Ochrona dziedzictwa kulturowego
2.4	Poprawa stanu infrastruktury sieciowej
2.5	Poprawa stanu infrastruktury komunalnej
2.6	Rozwój gospodarczy gminy
3 CEL STRATEGICZNY: Bezpieczne środowisko naturalne	
3.1	Przeciwdziałanie zmianom klimatu,
3.2	Zachowanie i ochrona bioróżnorodności
3.3	Poprawa stanu i zabezpieczenie środowiska naturalnego
4 CEL STRATEGICZNY: Nowoczesna sprawna gmina	
4.1	Bezpieczeństwo publiczne
4.2	Sprawny urząd

Źródło: Opracowanie własne.

Kierunki działań

1 Kierunki działań przypisane do celu strategicznego nr 1. Silny kapitał społeczny

Tabela. Cele strategiczne i operacyjne strategii.

1 CEL STRATEGICZNY: Silny kapitał społeczny	
1.1 Wsparcie systemu edukacji i opieki nad dziećmi	
Lp.	Kierunki działań



1	Budowa/przebudowa budynków infrastruktury edukacyjnej
2	Poprawa bezpieczeństwa i dostępności budynków edukacyjnych
3	Wyposażenie/doposażenie infrastruktury edukacyjnej
4	Realizacja/poprawa/utrzymanie jakości nauczania szkół i placówek edukacyjnych
5	Podnoszenie wiedzy/kwalifikacji osób zaangażowanych w edukację i jej odbiorców
Wykaz wstępnie zidentyfikowanych projektów/operacji	
<ul style="list-style-type: none">• Tworzenie nowej i poprawa stanu istniejącej infrastruktury i wyposażenia instytucji edukacyjnych na terenie gminy• Termomodernizacja budynków infrastruktury oświaty• "Bezpieczna i funkcjonalna szkoła przyszłości w gminie Jastków obejmująca:<ul style="list-style-type: none">-rozbudowę i przebudowę budynku Szkoły Podstawowej im. Józefa Piłsudskiego w Jastkowie (w tym poprawa dostępności – winda, stołówka, korytarze)- rozbudowę i przebudowę budynku Szkoły Podstawowej im. Anny i Andrzeja Nowaków w Ożarowie (budowa nowej sali gimnastycznej z zapleczem, szatniami, dostosowanie budynku do wymogów PPOŻ)- budowę infrastruktury sportowej - boiska trawiastego na terenie Szkoły Podstawowej im. Jana Pawła II w Tomaszowicach oraz ogrodzenie terenu."• Dostosowanie pomieszczeń oraz zakup wyposażenia dla potrzeb nowego przedszkola w m. Snopków• Realizacja planów rozwojowych szkół i placówek edukacyjnych – zajęcia dodatkowe, wyrównawcze rozwijające kompetencje przyszłości, doradztwo zawodowe i psychologiczne• Realizacja edukacji włączającej• Programy stypendialne i system nagród dla uczniów szczególnie uzdolnionych• Realizacja Akademii kultury• Działania doradczo-szkoleniowe, prowadzące do rozwoju wiedzy/kompetencji i umiejętności osób zaangażowanych w edukację i jej odbiorców	

1 CEL STRATEGICZNY: Silny kapitał społeczny	
1.2 Wsparcie polityki senioralnej	
Lp.	Kierunki działań
1	Budowa/przebudowa budynków infrastruktury senioralnej
2	Wyposażenie/doposażenie infrastruktury senioralnej
3	Przeciwdziałanie wykluczeniu społecznemu
4	Poprawa warunków życia osób starszych
5	Poprawa jakości usług opiekuńczych
6	Poprawa dostępu do profilaktyki zdrowotnej
7	Profilaktyka problemów społecznych
8	Integracja społeczna mieszkańców
Wykaz wstępnie zidentyfikowanych projektów/operacji	
<ul style="list-style-type: none">• Prace remontowo-budowlane oraz wyposażenie w niezbędną infrastrukturę Klubów Seniora oraz miejsc spotkań przyjaznych seniorom• Wsparcie psychologiczne dla osób zagrożonych wykluczeniem• Dostosowanie obiektów użyteczności publicznej gminy Jastków do potrzeb osób z ograniczeniami• Rozwój usług opiekuńczych• Rozwój usług teleopieki i opieki zdalnej dla osób starszych i niepełnosprawnych z terenu gminy Jastków	



- Program wspierania rodziny w Gminie Jastków
- Realizacja programów wsparcia seniorów, w tym programów integracji międzypokoleniowej

1 CEL STRATEGICZNY: Silny kapitał społeczny

1.3 Wspieranie aktywności mieszkańców

Lp. Kierunki działań

1	Budowa/przebudowa budynków infrastruktury społecznej i kulturalnej
2	Wyposażenie/doposażenie infrastruktury społecznej i kulturalnej
3	Tworzenie miejsc rekreacji/sportu/turystyki i innych form spędzania wolnego czasu.
4	Poprawa dostępu do profilaktyki zdrowotnej
5	Profilaktyka problemów społecznych
6	Zmniejszenie zagrożenia wykluczeniem mieszkaniowym
7	Zmniejszenie migracji zewnętrznej osób młodych
8	Podnoszenie wiedzy/kwalifikacji/umiejętności mieszkańców gminy
9	Wspieranie różnych form organizacji spędzania czasu wolnego
10	Integracja społeczna mieszkańców
11	Przeciwdziałanie wykluczeniu społecznemu

Wykaz wstępnie zidentyfikowanych projektów/operacji

- Rozbudowa Gminnego Ośrodka Kultury i Sportu w Dąbrowicy w zakresie sceny wraz infrastrukturą towarzyszącą
- Budowa Klubu Aktywności Mieszkańców w Marysinie
- Infrastruktura społeczna na terenie Gminy Jastków - poprawa bezpieczeństwa i stanu obiektów użyteczności publicznej udostępnianych mieszkańcom, w tym m.in. świetlic w Jastkowie, Smugach i Sługocinie
- Dostosowanie obiektów użyteczności publicznej gminy Jastków do potrzeb osób z ograniczeniami
- Wyposażenie/doposażenie infrastruktury społecznej
- Rewitalizacja terenów zurbanizowanych poprzez stworzenie stref aktywności Mieszkańców miejscowości Snopków i Józefów Pocięcha (zagospodarowanie wąwozów, poprzez wykorzystanie ich naturalnego ukształtowania)
- Rozwój ogólnodostępnej infrastruktury sportowej i rekreacyjnej
- Budowa/modernizacja placów zabaw/ siłowni zewnętrznych itp. infrastruktury
- Wsparcie realizacji programów polityki prozdrowotnej i profilaktycznej
- Programy Gminnego Ośrodka Pomocy Społecznej, w tym - Gminny Program Profilaktyki i Rozwiązywania Problemów Alkoholowych oraz Przeciwdziałania Narkomanii, Program Współpracy Gminy Jastków z organizacjami pozarządowymi i innymi podmiotami wymienionymi w art.3 ust.3 ustawy z dnia 24.04.2003 r. o działalności pożytku publicznego i wolontariacie, Gminny Program Przeciwdziałania Przemocy w Rodzinie oraz Ochrony Ofiar Przemocy w Rodzinie, Program wspierania rodziny w Gminie Jastków
- Deinstytucjonalizacja opieki (opieka lokalna)
- Realizacja polityki mieszkaniowej gminy
- Program poprawy atrakcyjności gminy dla osób młodych
- Wsparcie realizacji działań doradczo-szkoleniowych, prowadzących do rozwoju wiedzy/kompetencji i umiejętności mieszkańców, w tym programów aktywizacji zawodowej i społecznej mieszkańców oraz przeciwdziałania wykluczeniu cyfrowemu



- Poradnictwo prawne/psychologiczne/zawodowe
- Wsparcie realizacji programów aktywizacji sportowej i rekreacyjnej
- Organizacja wypoczynku feryjnego/wakacyjnego dzieci
- Programy kulturalne skierowane do mieszkańców
- Realizacja programów edukacyjnych, konkursów, ścieżek edukacyjnych/gier terenowych, Questów, wskazujących walory historyczne, kulturowe i naturalne gminy
- Realizacja zadań funduszu sołeckiego
- Cyfryzacja zasobów
- *Plan komunikacji Gminy*

2 Kierunki działań przypisane do celu strategicznego nr 2. Zrównoważony rozwój funkcjonalno – przestrzenny

2 CEL STRATEGICZNY: Zrównoważony rozwój funkcjonalno – przestrzenny i gospodarczy

2.1 Poprawa dostępności komunikacyjnej

Lp.	Kierunki działań
-----	------------------

- | | |
|---|---|
| 1 | Zrównoważony rozwój i zmniejszenie/zniwelowanie poziomu zanieczyszczeń środowiska |
| 2 | Poprawa stanu dróg i infrastruktury komunikacyjnej |
| 3 | Poprawa bezpieczeństwa infrastruktury komunikacyjnej |
| 4 | Dostosowanie do zmian klimatu |

Wykaz wstępnie zidentyfikowanych projektów/operacji

- Budowa/przebudowa (modernizacja) stanu dróg w Gminie Jastków.
- Budowa/przebudowa (modernizacja) węzłów przesiadkowych i układu komunikacyjnego w Gminie Jastków
- **System ewidencji dróg oraz kompleksowa stała organizacja ruchu na terenie gminy Jastków (*uporządkowanie stanu dróg- scalenie działek zajętych pod drogi*)**
- przebudowa (modernizacja) obiektów mostowych, ścieżek i szlaków rowerowych i infrastruktury towarzyszącej, oraz ciągów pieszo-jezdnych, parkingów, chodników oraz wyposażenia w infrastrukturę bezpieczeństwa (przejścia dla pieszych, bariery ochronne, progi zwalniające itp.)
- Rozbudowa/modernizacja oświetlenia, w tym oświetlenia drogowego oraz stosowanie nowoczesnych rozwiązań technologicznych
- Propagowanie znajomości przepisów ruchu drogowego, kształcenie praktycznych umiejętności uczestnictwa w ruchu
- **Propagowanie elektromobilności. Budowa magazynów energii i stacji ładowania pojazdów**

2 CEL STRATEGICZNY: Zrównoważony rozwój funkcjonalno – przestrzenny i gospodarczy

2.2 Poprawa efektywności energetycznej budynków



Lp.	Kierunki działań
1	Modernizacja budynków
2	Wzrost niezależności energetycznej i dostosowanie do zmian klimatu
Wykaz wstępnie zidentyfikowanych projektów/operacji	
<ul style="list-style-type: none">• Termomodernizacja budynków użyteczności publicznej• Termomodernizacja budynków prywatnych• Zakup i instalacja ogniw fotowoltaicznych na budynkach publicznych - EKologiczna Gmina Jastków• Odnawialne źródła energii budynków prywatnych	

2 CEL STRATEGICZNY: Zrównoważony rozwój funkcjonalno – przestrzenny i gospodarczy

2.3 Ochrona dziedzictwa kulturowego

Lp.	Kierunki działań
1	Ochrona i zabezpieczenie stanu zabytków
Wykaz wstępnie zidentyfikowanych projektów/operacji	
<ul style="list-style-type: none">• Rewitalizacja Zespołu pałacowo-parkowego w Jastkowie oraz budowa odnawialnych źródeł energii, modernizacja infrastruktury kulturalnej i turystycznej• Renowacja zabytków• Promowanie bogactwa historyczno- architektonicznego	

2 CEL STRATEGICZNY: Zrównoważony rozwój funkcjonalno – przestrzenny i gospodarczy

2.4 Poprawa stanu infrastruktury sieciowej

Lp.	Kierunki działań
1	Wspieranie działań na rzecz budowy sieci gazowej na terenie gminy
2	Wspieranie działań na rzecz poprawy dostępu do Internetu dobrej jakości
Wykaz wstępnie zidentyfikowanych projektów/operacji	
<ul style="list-style-type: none">• Dalsza gazyfikacja gminy• Rozwój infrastruktury teletechnicznej na terenie gminy Jastków	

2 CEL STRATEGICZNY: Zrównoważony rozwój funkcjonalno – przestrzenny i gospodarczy

2.5 Poprawa stanu infrastruktury komunalnej

Lp.	Kierunki działań
1	Sprawny system gospodarowania odpadami
Wykaz wstępnie zidentyfikowanych projektów/operacji	
<ul style="list-style-type: none">• Rozbudowa/modernizacja Punktów Selektywnej Zbiórki Odpadów Komunalnych• Rekultywacja wysypiska śmieci	

2 CEL STRATEGICZNY: Zrównoważony rozwój funkcjonalno – przestrzenny i gospodarczy

2.6 Rozwój gospodarczy gminy

Lp.	Kierunki działań
-----	------------------



1	Wspieranie rozwoju przedsiębiorczości
2	Poprawa atrakcyjności inwestycyjnej gminy
3	Stworzenie spójnej oferty turystycznej gminy
4	Podnoszenie kwalifikacji i konkurencyjności producentów rolnych
5	Promocja
Wykaz wstępnie zidentyfikowanych projektów/operacji	
<ul style="list-style-type: none">• Wsparcie projektów doradczo-szkoleniowych, mających na celu utworzenie/rozwój prowadzonej działalności gospodarczej• Tworzenie przestrzeni spotkań doradczo-biznesowych• Programy kreatywności i przedsiębiorczości w szkołach, edukacja młodzieży• Zachęty inwestycyjne, w tym podatkowe• Działania umożliwiające zmianę planu zagospodarowania (stworzenie nowych terenów inwestycyjnych)• Budowa/rozbudowa/modernizacja ścieżek i szlaków rowerowych oraz ciągów pieszo-jezdnych oraz wyposażenie ich w infrastrukturę• Poprawa warunków do uprawiania turystyki, tworzenie nowych atrakcji turystycznych• Wsparcie przestrzeni wymiany/zbytu produktów rolnych• Wsparcie doradczo-szkoleniowe dla rolników/producentów rolnych/grup producenckich• Wspieranie sieciowania i promocji rodzimych producentów rolnych	

3 Kierunki działań przypisane do celu strategicznego nr 3. Bezpieczne środowisko naturalne

3 CEL STRATEGICZNY: Bezpieczne środowisko naturalne	
3.1 Przeciwdziałanie zmianom klimatu	
3.2 Zachowanie i ochrona bioróżnorodności	
3.3 Poprawa stanu i zabezpieczenie środowiska naturalnego	
Lp.	Kierunki działań
1	Poprawa stanu infrastruktury sieciowej
2	Wpieranie retencji, zagospodarowania i ochrony wód
3	Promowanie postaw proekologicznych, wsparcie racjonalnego wykorzystania i ochrony zasobów naturalnych.
4	Dostosowanie do zmian klimatu
Wykaz wstępnie zidentyfikowanych projektów/operacji	
<ul style="list-style-type: none">• Gospodarka wodno - ściekowa w Gminie Jastków• Rozbudowa/modernizacja kanalizacji sanitarnej• Gospodarka ściekowa w Gminie Jastków – etap IV w miejscowościach Płuszowice Kolonia, Dąbrowica• Rozbudowa/modernizacja sieci wodociągowej• Budowa sieci wodociągowej w miejscowości Piotrawin I na terenie byłego PGR Wygoda, Gmina Jastków• Budowa nowych i modernizacja istniejących SUW• Modernizacja istniejących oczyszczalni• Rozszerzenie monitoringu sieci wodno-kanalizacyjnej o urządzenia zdalnego odczytu/wczesnego reagowania, zabezpieczenia przeciw wystąpieniu awarii• Zabezpieczenie istniejących zasobów wodnych	



- Budowa zbiornika retencyjnego z oczyszczalnią hydrofitową
- Infrastruktura towarzysząca wokół Zbiornika retencyjnego w Gminie Jastków
- Kampania promocyjna oraz włączanie mieszkańców w tym dzieci i młodzieży szkolnej do współrealizacji zadań mające na celu efektywne rozwiązywanie problemów klimatycznych
- Nowe nasadzenia drzew i krzewów
- Monitorowanie stanu środowiska naturalnego - badania i pomiary

4 Kierunki działań przypisane do celu strategicznego nr 4. Nowoczesna sprawna gmina

4 CEL STRATEGICZNY: Nowoczesna sprawna gmina

4.1 Bezpieczeństwo publiczne

Lp.	Kierunki działań
-----	------------------

- | | |
|---|--|
| 1 | Wsparcie służb ratunkowych w zakresie zapewnienia bezpieczeństwa |
| 2 | Zabezpieczenie zasobów gminnych |
| 3 | Poprawa cyberbezpieczeństwa |

Wykaz wstępnie zidentyfikowanych projektów/operacji

- Wymiana sprzętu, zakup samochodów i innego wyposażenia niezbędnego dla prawidłowego funkcjonowania jednostek OSP z terenu gminy Jastków
- Wsparcie dla służb ratunkowych i innych służb publicznych w zakresie zarządzania kryzysowego
- Cyfryzacja usług i zasobów
- Wyposażenie administracji samorządowej

4 CEL STRATEGICZNY: Nowoczesna sprawna gmina

4.2 Sprawny urząd

Lp.	Kierunki działań
-----	------------------

- | | |
|---|-----------------------------------|
| 1 | Kompetentna i skuteczna kadra |
| 2 | Skuteczna i spójna promocja |
| 3 | Zadbana gmina |
| 4 | Skuteczne planowanie przestrzenne |

Wykaz wstępnie zidentyfikowanych projektów/operacji

- Szkolenia/podnoszenie wiedzy/umiejętności pracowników
- Spójny system komunikacji i identyfikacji wizualnej
- Współpraca partnerska
- Uporządkowanie przestrzeni publicznych
- Podejmowanie działań mających na celu zmiany planów zagospodarowania przestrzennego oraz studium uwarunkowań
- Prowadzenie działań w celu zwiększenia terenów inwestycyjnych
- Scalanie gruntów, porządkowanie ewidencji działek



WYMIAR PRZESTRZENNY POLITYKI ROZWOJU

Zgodnie ze znowelizowanymi wytycznymi przygotowywania strategii, Strategia Rozwoju Gminy Jastków na lata 2021-2030 została przygotowana w ujęciu funkcjonalno-przestrzennym. Ujęcie to obejmuje zarówno model struktury funkcjonalno-przestrzennej jak i powiązane z nim ustalenia i rekomendacje, dotyczące kształtowania i prowadzenia polityki przestrzennej. Podstawą do opracowania ww. założeń były następujące dokumenty: Studium uwarunkowań i kierunków zagospodarowania przestrzennego gminy Jastków oraz Miejscowe Plany Zagospodarowania przestrzennego wraz z ich zmianami, a także wojewódzkie i krajowe dokumenty planowania przestrzennego.

Założenia modelu

Model struktury funkcjonalno-przestrzennej jest obowiązkowym elementem strategii, obrazuje strategiczne pomysły na rozwój gminy zorientowane terytorialnie i jest efektem zintegrowanego procesu planistycznego. W swym założeniu ma stanowić porządkujący składnik strategii, źródło i rodzaj najważniejszych ustaleń rozwojowych osadzonych przestrzennie³.

Bazą modelu jest przestrzeń, która jest dobrem i zasobem o strategicznym znaczeniu dla społeczności lokalnych. Przestrzeń ma określoną powierzchnię, posiada konkretną wartość, a jednocześnie zmienia się pod wpływem trendów globalnych (np. zmiany klimatyczne) oraz lokalnych (np. podlega silnej presji rozwojowej i zawłaszczaniu przez indywidualnych właścicieli). Model rozumiany jest jako przedstawienie długookresowej strategicznej wizji rozwoju gminy wynikającej z wewnętrznych i zewnętrznych uwarunkowań, zdiagnozowanych potrzeb rozwojowych i posiadanego potencjału, z uwzględnieniem jego specyfiki i zróżnicowania wewnętrznego. Model wskazuje obszary, które strategia rozwoju uznaje za istotne dla osiągnięcia celów rozwoju, obszary wymagające ochrony oraz rodzaje powiązań funkcjonalnych występujących pomiędzy poszczególnymi obszarami.

Główne zadania modelu to:

- obrazować kierunki rozwoju przestrzennego, opisywać spodziewane efekty przekształceń przestrzeni wynikające z realizacji celów strategii oraz wyjaśniać spójność interwencji dedykowanych danym obszarom,
- określać i hierarchizować obszary o różnych charakterystykach oraz powiązaniach między nimi, formułować ogólne zalecenia (rekomendacje) i zasady dotyczące gospodarowania przestrzenią (ze szczególnym uwzględnieniem obszarów istotnych z punktu widzenia rozwoju gminy),
- ustalać ramy współpracy z interesariuszami na obszarach realizacji wyznaczonych celów rozwoju (np. właścicielami nieruchomości, instytucjami rządowymi i JST, inwestorami, przedsiębiorcami), tłumaczyć wartości ważne w długiej perspektywie czasowej, wyrażane w wizji rozwoju i decydujące o prowadzonej polityce rozwoju (np. dostęp do terenów zieleni),
- definiować interes publiczny poprzez ustalenie ram działania dla strategii, polityk i użytkowania przestrzeni, a w konsekwencji pełnić funkcje prewencyjne przed ewentualnymi konfliktami – społecznymi, przestrzennymi, środowiskowymi (np. dotyczącymi lokalizowania kontrowersyjnych inwestycji).

³ Na podstawie „Poradnik praktyczny „Strategia Rozwoju Gminy””, wydany na zlecenie Ministerstwa Funduszy i Polityki Regionalnej, 2021 r.



Polityka rozwoju w wymiarze przestrzennym

Uwarunkowania modelu w skali regionalnej i krajowej polityki przestrzennej

Założenia i cele polityki przestrzennej oraz struktura funkcjonalno-przestrzenna gminy

Zgodnie z Planem Zagospodarowania Przestrzennego Województwa Lubelskiego Gmina Jastków jest położona w następujących obszarach funkcjonalnych:

1. Obszary funkcjonalne o znaczeniu ponadlokalnym:

1.1 Gmina Jastków leży w Miejskim Obszarze Funkcjonalnym ośrodka wojewódzkiego: Lubelskim Obszarze Metropolitalnym (LOM) ze względu na bezpośrednie sąsiedztwo i oddziaływanie miasta Lublin, będącego ośrodkiem metropolitalnym.

Charakterystyczny dla tego typu obszarów jest proces urbanizacji, skutkujący największą gęstością zaludnienia, a także pełnieniem najważniejszych funkcji w systemie osadniczym Województwa, w tym funkcji administracyjnych, akademickich, naukowych i kulturowych, medycznych oraz transportowo-komunikacyjnych, handlowych, czy też turystycznych. Szczególnie widoczne jest także narastanie procesów aglomeracyjnych, mających odzwierciedlenie we wzroście intensywności zabudowy i przepływów towarów i usług.

W nawiązaniu do przytoczonych procesów, Plan Zagospodarowania Przestrzennego Województwa Lubelskiego, wskazuje też na niekorzystne zjawiska, w tym na:

- niekontrolowaną ekspansję zabudowy mieszkaniowej i letniskowej na terenach o wysokich walorach agroekologicznych w strefach życielskich miast oraz zielonego pierścienia;
- osłabienie zewnętrznej dostępności komunikacyjnej Lublina oraz utrudnienia w rozwoju spójnych, zintegrowanych systemów komunikacji publicznej;
- przekraczanie dopuszczalnych stężeń zanieczyszczeń emitowanych do wód, powietrza i gleby.

We wskazanym dokumencie wymieniono następujące cele rozwoju zagospodarowania przestrzennego LOM:

- wzmocnienie funkcji metropolitalnych rdzenia LOM jako ośrodka polaryzacji wiedzy i innowacji,
- wzmocnienie powiązań funkcjonalno-przestrzennych ośrodków osadniczych LOM,
- krystalizowanie struktury przestrzennej LOM w kierunku jej funkcjonalnej optymalizacji.

W związku z powyższym w przytoczonym dokumencie, stworzono główne zasady zagospodarowania przestrzennego na terenie LOM:

- pierwszeństwo regeneracji (odnowy) zabudowy nad zajmowaniem nowych terenów pod zabudowę,
- zachowanie ciągłości systemów przyrodniczych,
- utrzymanie integralności przestrzennej terenów otwartych o funkcjach rolniczych i przyrodniczych (głównie klimatycznych)
- rozwój urbanizacji w nawiązaniu do ukształtowanych układów osadniczych.



1.2 Gmina Jastków, leżąca na terenach wielkich, stanowi również **wiejski obszar funkcjonalny, uczestniczący w procesach rozwojowych**. Co oznacza, że znajduje się w fazie postępującej integracji funkcjonalnej z najważniejszymi ośrodkami miejskimi, charakteryzuje się dobrą dostępnością komunikacyjną do usług wyższego rzędu oraz dobrym potencjałem rolniczym, wykorzystywanym rynkowo i miejscami pracy w obsłudze rolnictwa.

Ze względu na przynależność do wiejskich obszarów funkcjonalnych, Plan Zagospodarowania Przestrzennego Województwa Lubelskiego wskazuje następujące cele rozwoju:

- stworzenie warunków dla integracji funkcjonalnej z miastami - włączenie obszarów wiejskich, otaczających miasta, w procesy rozwojowe,
- zwiększenie mobilności zawodowej i przestrzennej,
- stworzenie warunków dla rozwoju przedsiębiorczości pozarolniczej,
- dywersyfikację sektorową gospodarki rolnej.

Natomiast zasadą zagospodarowania przestrzennego jest :

- dostosowywanie zagospodarowania do potrzeb zwiększenia towarowości i wydajności w rolnictwie.

2. Obszary funkcjonalne o znaczeniu regionalnym:

Ze względu na swoją specyfikę Gmina Jastków w Planie Zagospodarowania Przestrzennego Województwa Lubelskiego obejmuje również **obszar funkcjonalny rozwoju gospodarki żywnościowej (roślinnej rolniczej przestrzeni produkcyjnej)**. Obszar funkcjonalny rozwoju gospodarki żywnościowej obejmuje tereny Wyżyny Lubelskiej, charakteryzujące się dużą koncentracją gleb o najwyższej przydatności dla produkcji żywności oraz szczególnie przydatnych dla rozwoju rolnictwa towarowego.

Priorytetem rozwojowym dla danego obszaru funkcjonalnego jest optymalne wykorzystanie potencjału produkcyjnego gleb oraz aktywizacja gospodarcza poprzez rozwój przetwórstwa rolno-spożywczego. Jako główne kierunki zagospodarowania wymieniane są tu:

- produkcja roślinna,
- rozwój bazy przetwórstwa rolno-spożywczego,
- rozwój agroturystyki jako formy wzbogacenia funkcjonalnego obszarów wiejskich,
- rozwój infrastruktury turystycznej (głównie szlaków turystycznych),
- produkcja zdrowej żywności,
- rozwój infrastruktury technicznej i transportowej.

Do zasad i warunków zagospodarowania obszaru funkcjonalnego należy zaliczyć:

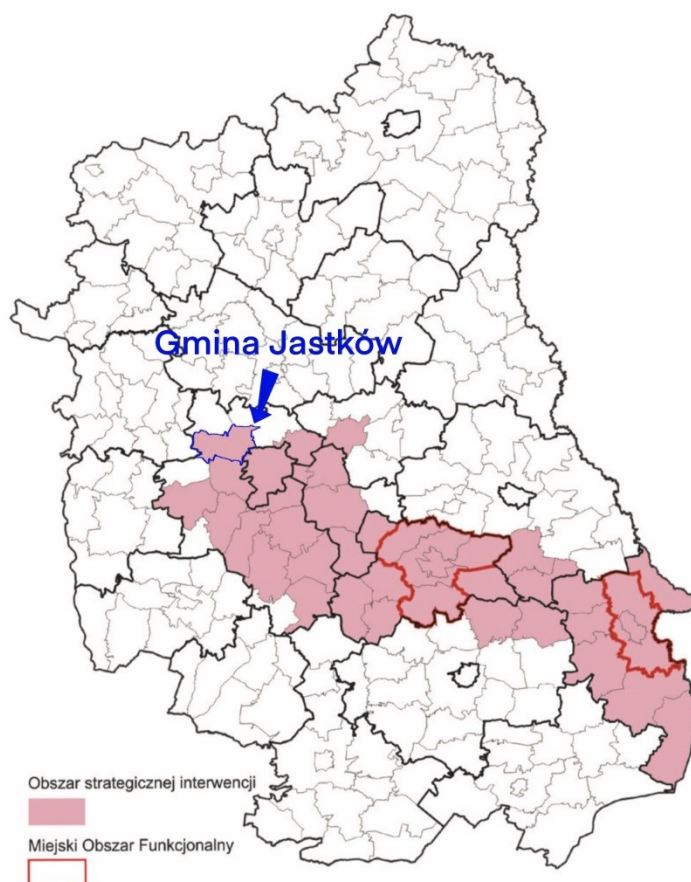
- utrzymanie w użytkowaniu rolniczym gleb o najwyższej przydatności dla produkcji roślinnej,
- utrzymanie trwałych użytków zielonych dla przeciwdziałania skutkom zmian klimatycznych,
- przeciwdziałanie rozpraszaniu zabudowy na terenach otwartych,
- wzbogacanie przyrodnicze agroekosystemów poprzez fitomelioracje,
- dostosowanie struktury agrarnej do potrzeb wysokotowarowego rolnictwa,



- aktywną ochronę walorów krajobrazu kulturowego i dbałość o jakość przestrzenną zagospodarowania.

Zgodnie z podstawowymi założeniami krajowej polityki regionalnej, zakładającej zapewnienie zrównoważonego rozwoju całego kraju w wymiarze społecznym, gospodarczym, środowiskowym i przestrzennym, jak również (po uwzględnieniu wyraźnego zróżnicowania poszczególnych terytoriów pod względem stanu rozwoju oraz występujących barier i potencjałów, w Strategii Rozwoju Województwa Lubelskiego do 2030 roku, Gmina Jastków została zakwalifikowana, na podstawie ram delimitacji Obszarów Strategicznej Interwencji (OSI) subregionalnych, do OSI Żywicielskiego.

ŻYWICIELSKI OSI



Źródło: Opracowanie własne na podstawie Strategii Rozwoju Województwa Lubelskiego do 2030 roku.



Uwarunkowania modelu w skali lokalnej

Struktura funkcjonalno-przestrzenna gminy

Położenie geograficzne

Gmina Jastków w przeważającej części położona jest w północno - wschodniej części Płaskowyżu Nałęczowskiego, stanowiącego subregion Wyżyny Lubelskiej, w pasie wyżyn południowopolskich. Północna część gminy należy do Wysoczyzny Lubartowskiej zaliczanej do Niziny Południowopolskiej w pasie nizin środkowopolskich.

Położenie administracyjne

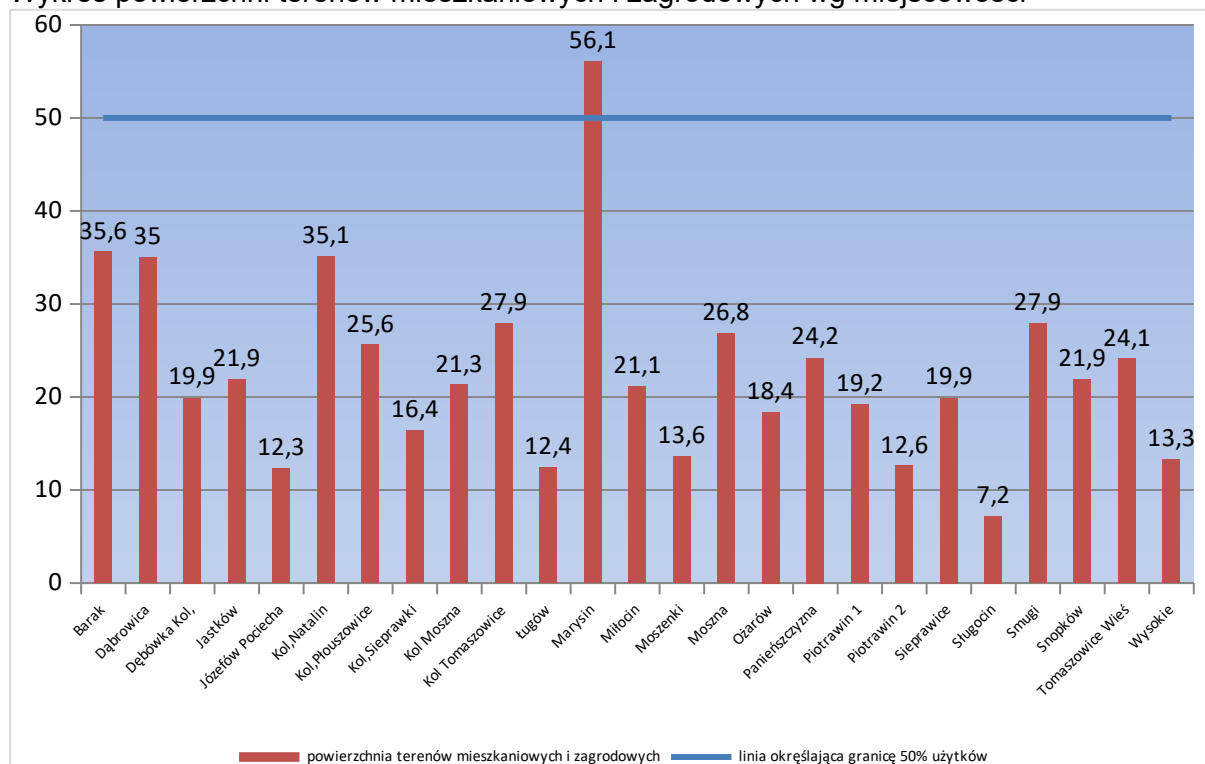
Administracyjnie Gmina Jastków położona jest w Województwie Lubelskim, Powiecie Lubelskim, w bezpośrednim sąsiedztwie gmin Garbów, Niemce, Nałęczów, Konopnica, Wojciechów oraz miasta Lublina.

Sieć osadnicza

Na terenie gminy położone jest 25 miejscowości, a gęstość zaludnienia wynosi 121 os/km².

Z punktu widzenia polityki przestrzennej widoczne są ciągłe zmiany użytkowania gruntów. Analiza użytkowania ziemi wskazuje na wyraźny ubytek gruntów ornych, szczególnie w miejscowościach graniczących z Lublinem. Głównymi czynnikami powodującymi wzrost powierzchni terenów zabudowanych w gminie Jastków są: niższa niż w mieście cena działek, atrakcyjność krajobrazowa terenu, wyższe parametry jakości środowiska oraz dobra dostępność komunikacyjna i niewielka odległość od centrum miasta.

Wykres powierzchni terenów mieszkaniowych i zagrodowych wg miejscowości



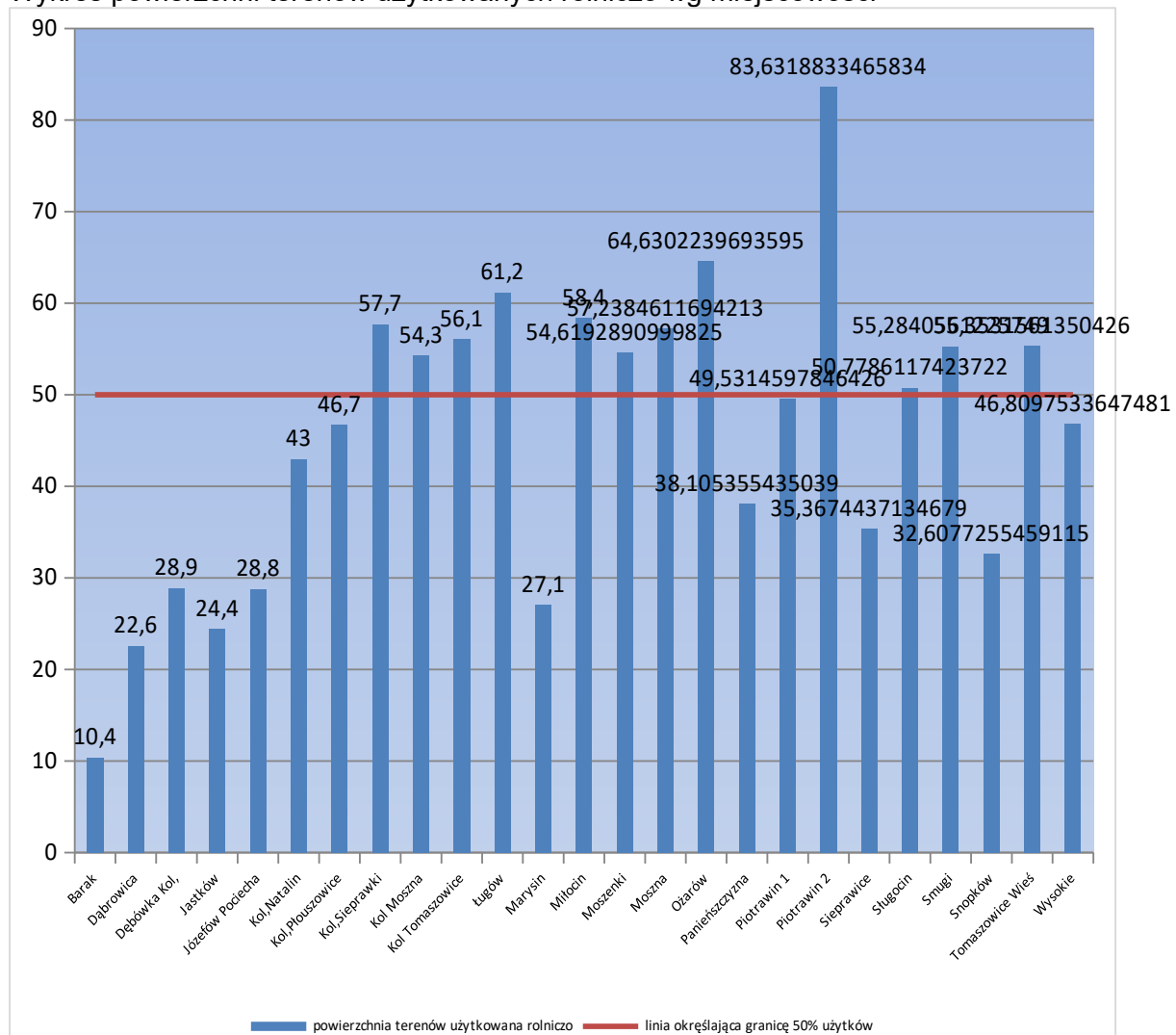
Źródło: Opracowanie własne na podstawie danych UG Jastków



Na podstawie analizy zagospodarowania przestrzennego, miejscowości o największym udziale terenów mieszkaniowych (rozumianych jako tereny mieszkaniowe i zabudowę zagrodową) zgodnie z miejscowymi planami zagospodarowania przestrzennego gminy Jastków, można zauważyć, że do miejscowości, w których dominuje mieszkaniowe wykorzystanie przestrzeni należy w szczególności Marysin. Kolejnymi miejscowościami o podobnym kierunku, tj. o dużym udziale terenów mieszkaniowych w strukturze użytkowania, są: Barak, Dąbrowica oraz Natalin. W każdym z tych obrębów geodezyjnych, procentowy udział terenów użytkowanych rolniczo przekracza 30% powierzchni obrębu, a w Marysinie nawet ponad 50%.

Istotne jest, by przy kształtowaniu polityki zabudowy opierać się na zaplanowanych osiedlach mieszkaniowych, z wyznaczonymi szczegółowymi ustaleniami terenu, tj. parametrami zabudowy, podziału terenów oraz maksymalnej wielkości zabudowy. Ma to na celu zapobieganie niekontrolowanej zabudowie na terenie Gminy i obniżeniu jakości życia, w tym również przyszłych mieszkańców gminy. Dodatkowo ważne będzie porządkowanie obszarów objętych procesami semi- i suburbanizacyjnymi, np. poprzez określenie stabilnych granic rozwoju terenów zurbanizowanych, jako terenów wymagających sporządzenia planów miejscowych.

Wykres powierzchni terenów użytkowanych rolniczo wg miejscowości



Źródło: Opracowanie własne na podstawie danych UG Jastków



Analiza zagospodarowania przestrzennego miejscowości o największym udziale terenów użytkowanych rolniczo wskazuje, że do miejscowości, w których dominuje rolnicze wykorzystanie przestrzeni należą w szczególności: Piotrawin 2, Ożarów, Ługów, Miłocin, Moszna, Sieprawki, Kolonia Moszna, Smugi, Tomaszowice Wieś. W każdym z tych obrębów geodezyjnych procentowy udział terenów użytkowanych rolniczo przekracza 50% powierzchni obrębu.

Istotne jest, by przy kształtowaniu polityki rolnej zwrócić uwagę na tworzenie warunków rozwoju, w tym, integracji funkcjonalnej z miastem, dywersyfikacji sektorowej gospodarki rolnej i rozwoju przedsiębiorczości pozarolniczej, a także poprawy dostępności do gospodarstw, mobilności oraz dostosowania zagospodarowania do potrzeb zwiększenia towarowości i wydajności gospodarstw rolnych.

W związku ze sposobem użytkowania gruntu ujętym w polityce przestrzennej, pojawia się szereg wyzwań związanych z zapewnieniem dostępu do sieci infrastruktury technicznej i gospodarki komunalnej.

Zasoby wodne

Gmina Jastków znajduje się w dorzeczu Bystrzycy. Sieć rzeczną gminy stanowią rzeki Ciemięga i Czechówka oraz ich dopływy: Motyczanka, Struga Tomaszowicka i Łazęga. Około 80% powierzchni gminy znajduje się w zlewni Ciemięgi, część południowa znajduje się w zlewni Czechówki, a północna - w zlewni Mininy.

Największą rzeką w gminie jest Ciemięga. Przepływa ona na długości 20 km w granicach gminy Jastków. Dorzecze Ciemięgi ma postać wąskiego, wydłużonego równoleżnikowo pasa, który w granicach gminy Jastków zajmuje powierzchnię ok. 90 km².

Dorzecze Czechówki ma powierzchnię 78,6 km², z czego 25 km² znajduje się w granicach gminy. Największym dopływem jest Łazęga. Dolina Czechówki jest głęboka, ze stromymi zboczami. Teren zlewni jest całkowicie pozbawiony kompleksów leśnych. Z uwagi na istnienie ujęcia wód podziemnych dla miasta Lublina, Czechówka jest coraz mniej zasobna w wodę.

Wody podziemne występują w trzech piętrach wodonośnych związanych z utworami czwartorzędu, trzeciorzęd i kredy. Na prawie całym obszarze gminy tworzą one jeden zbiornik wodonośny o swobodnym zwierciadle wody, wykazujący ścisły związek z rzeźbą terenu. Zasadnicze znaczenie w zaspokojeniu potrzeb wodnych gminy posiada zbiornik kredowy o nazwie Niecka Lubelska.

Na terenie gminy znajduje się 7 kompleksów wodnych lub pojedynczych stawów o większej powierzchni:

- w Ożarowie o powierzchni 7,5 ha, w bocznej dolinie Ciemięgi,
- w Panieńszczyźnie o powierzchni 5 ha, w dolinie prawego dopływu Ciemięgi,
- w Snopkowie w dolinie Ciemięgi,
- w Tomaszowicach o powierzchni 0,60 ha, staw "Wymokle",
- oczko wodne o powierzchni 0,15 ha w Sieprawicach,
- staw o powierzchni 0,10 ha w Kolonii Dąbrowica,
- staw o powierzchni 0,35 ha w Dąbrowicy.

Zasoby naturalne

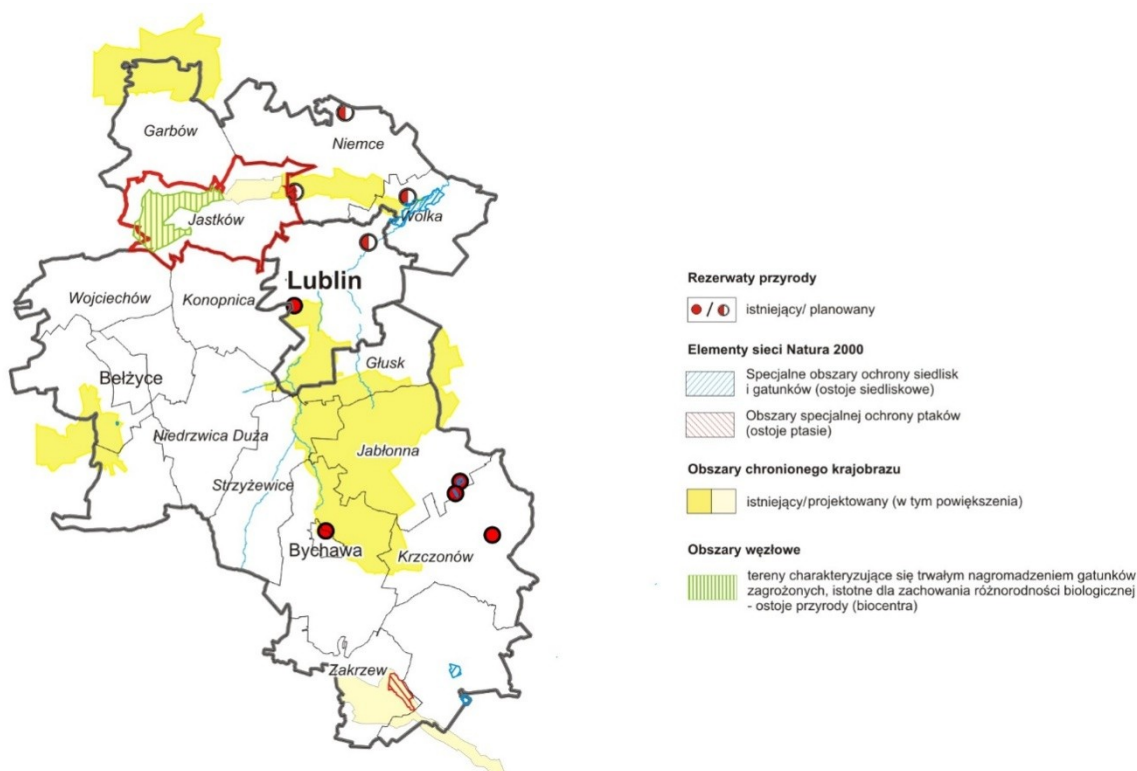
Przynależność fizycznogeograficzna gminy decyduje o jej wartości zarówno przyrodniczej, jak i krajobrazowej. Zasadniczymi elementami krajobrazu są płaskie obszary wierzchwinowe północnej części gminy wraz z dolinami rzek Ciemięgi i Czechówki, oraz płaskowyż o urozmaiconej rzeźbie, z licznymi systemami wąwozów lessowych. Dolina rzeki Ciemięgi stanowi korytarz ekologiczny rangi regionalnej, wyznaczony w Polskiej Sieci Ekologicznej (ECONET-PL).

Na podstawie przepisów ustawy o ochronie przyrody, wschodnia część miejscowości Snopków o wyjątkowych walorach przyrodniczych, zajmująca niemal 37% powierzchni sołectwa, jest terenem, który uzyskał status obszaru chronionego. Obszar ten w większości



stanowią tereny rolne, niewielkie kompleksy leśne, doliny rzeczne, stawy, a także tereny częściowo zabudowane. Wyróżniający się krajobraz o zróżnicowanych ekosystemach jest wartościowy ze względu na możliwość zaspokajania potrzeb związanych z turystyką i wypoczynkiem.

Ochrona przyrody w gminie Jastków



Źródło: Plan Zagospodarowania Przestrzennego Województwa Lubelskiego, Lublin 2015 r.

Sieć komunikacyjna

Gmina Jastków ze względu na swoje położenie, posiada dobrze rozwiniętą sieć dróg zarówno krajowych, jak i gminnych. Przez gminę przebiegają następujące drogi krajowe:

- droga ekspresowa nr S12 (E373), która stanowi końcowy odcinek trasy od Lublina do granicy z Ukrainą, będzie fragmentem trasy europejskiej E373. Wraz z drogą ekspresową S8 jest najkrótszym, niemal idealnie równoleżnikowym łącznikiem zachodniej i wschodniej granicy państwa. Dodatkowo łącznie z drogą ekspresową S17, na wspólnym odcinku pomiędzy Kurowem, a Piaskami tworzy główną oś transportową województwa lubelskiego. Obecna droga S12 jest drogą ekspresową na odcinku Lublin węzeł Sielce.

- droga ekspresowa nr S17, budowana droga ekspresowa Warszawa – Hrebennie (granica z Ukrainą) w ciągu trasy europejskiej E372. Połączy aglomerację warszawską z Lubelszczyzną i poprowadzi dalej w kierunku Lwowa. Pomiędzy Kurowem a Piaskami odcinek wspólny z drogą ekspresową S12, tworzy główną oś transportową w Województwie Lubelskim. Przez teren gminy przebiega obwodnica dla miasta Lublina, która stanowi fragment drogi S17.



- droga nr S19 - łączy trzy aglomeracje we wschodniej Polsce – białostocką, lubelską i rzeszowską. Droga jest korytarzem europejskim, łączącym Słowację z krajami nadbałtyckimi. Przez teren gminy jest budowana obwodnica zachodnia Lublina i połączenie z drogą S12/17.

Przez gminę przebiega 78 dróg gminnych o łącznej długości 96,059 km, z czego 78,001 km stanowią drogi utwardzone, a 18,088 km drogi o nawierzchni gruntowej.

Przez gminę przebiega również 43,062 km dróg powiatowych.

Aktualny wykaz dróg gminnych i powiatowych oraz ich długości, stanowi załącznik do niniejszej strategii.

Na terenie gminy położona jest również sieć kolejowa (stacja w Miłocinie), umożliwiająca dostęp do miasta Lublin oraz sąsiedniej gminy – Nałęczowa.

Tereny usługowe i produkcyjne

Nieznaczny odsetek (1,8 %) zagospodarowania terenu w gminie Jastków przeznaczony jest pod usługi i aktywność gospodarczą (tereny przemysłowe, produkcyjne wraz z terenami usług publicznych). Na terenie gminy znajdują się obszary o wyjątkowym potencjale gospodarczym, położone wręcz w bezpośrednim sąsiedztwie stref gospodarczych miasta Lublina (jedynym ograniczeniem jest granica administracyjna gminy). Na chwilę obecną, mimo podejmowanych prób, nie uzyskano zgody, na wyłączenie ww. terenów z produkcji rolniczej.

Model struktury funkcjonalno-przestrzennej gminy

Obecnie opracowywana strategia została przygotowana zgodnie z obowiązującymi przepisami, dotyczącymi skorelowania wymiaru społeczno-gospodarczego z wymiarem przestrzennym. Umiejscowienie poszczególnych działań w przestrzeni pozwala na usprawnienie procesu realizacji inwestycji, łatwiejsze gospodarowanie dostępnymi zasobami, dostrzeganie powiązań na poziomie strategicznym (wyższym, ogólnym, strategicznym, integralnym), co pozwala na optymalizację zakresu zaplanowanych do realizacji działań, łączenie podobnych tematycznie inicjatyw/potrzeb.

Zintegrowane spojrzenie na posiadany potencjał, możliwości wynikające z przyjętych planów przestrzennych, zasoby finansowe oraz pomysły na wielopłaszczyznowy rozwój gminy w oparciu o zaspokajanie zgłaszanych przez mieszkańców potrzeb, obowiązków nakładanych przez ustawodawcę, a także kierunków kształtowania polityki długofalowej, pozwala na trafny doborów priorytetów rozwojowych, ustalenie celów, a także na właściwe wytyczenie kierunków rozwoju, zamkniętych w poszczególnych przedsięwzięciach realizowanych w perspektywie realizacji strategii.

Ułatwi to również koordynację działań i zapewni spójność nie tylko na terenie gminy, ale również w szerszym aspekcie rozwoju ponadlokalnego czy regionalnego. Pozwoli to także na wykorzystanie efektu synergii, wygenerowanego przez współpracę między różnymi grupami objętymi już wsparciem, na różnych poziomach oraz przez różne jednostki.

Uwzględnienie w analizie planów strategicznych przestrzeni, która jest zasobem podstawowym do realizacji jakichkolwiek działań o charakterze lokalnym, umożliwia również dostosowanie prowadzonej polityki rozwoju, do trendów globalnych oraz dynamicznie zachodzących zmian. Przestrzeń ma określoną powierzchnię, posiada konkretną wartość, a jednocześnie zmienia się pod wpływem trendów globalnych (np. zmiany klimatyczne) oraz lokalnych (np. podlega silnej presji rozwojowej i zawłaszczaniu przez indywidualnych



właścicielu)⁴. Zmiany te wymuszają dostosowanie prowadzonych działań do aktualnej sytuacji.

Mając na uwadze doświadczenia ostatnich lat. m.in wystąpienie pandemii COVID-19, która wręcz sparaliżowała działania społeczne i gospodarcze, istotne jest prowadzenie polityki rozwoju w taki sposób, by zapewnić możliwość dostosowywania się do zmieniających się warunków, adaptację do zmienionego otoczenia, uodpornianie się na pojawiające się trudności, a przede wszystkim zdolność do odzyskiwania utraconych potencjałów. Połączenie wymiaru przestrzennego i strategicznego ułatwi korelacje prowadzonych działań i globalne spojrzenie na zachodzące zjawiska.

Istotnym jest odnotowanie, że pewnym kryzysom nie da się zapobiec, a oprócz działań prewencyjnych, należy uzupełnić planowane działania o szeroko rozumianą „kulturę gotowości” na zmiany, zakładającą szybką identyfikację nowej sytuacji, wprowadzenie usprawnień umożliwiających reakcję, a w dalszej kolejności szukanie rozwiązań i możliwości wykorzystania sytuacji tak, by możliwy był co najmniej powrót do stanu „normalnego”.

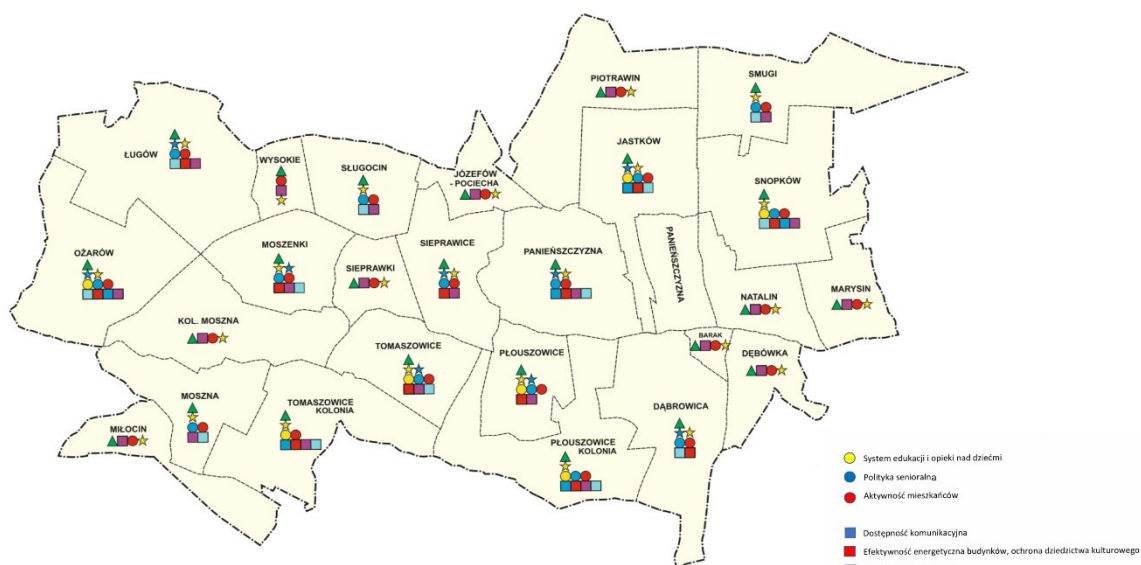
Długookresowa strategiczna wizja rozwoju gminy, wynikająca z :

- uwarunkowań, przedstawionych w części diagnostycznej wewnętrznych jak i zewnętrznych

- zróżnicowania gminy
- zdiagnozowanych potrzeb rozwojowych
- posiadanego potencjału,

została zobrazowana w MODELU STRUKTURY FUNKCJONALNO-PRZESTRZENNEJ GMINY.

Grafika Mapa obrazująca rozmieszczenie planowanych działań i oczekiwanych zmian



Źródło: Opracowanie własne

Model ten wskazuje obszary, które strategia rozwoju uznaje za istotne dla osiągnięcia celów rozwoju, obszary wymagające ochrony oraz rodzaje powiązań funkcjonalnych występujących pomiędzy poszczególnymi obszarami.

System realizacji strategii

Przygotowując Strategię Rozwoju Gminy Jastków zastosowano „podejście całościowe”.

W opracowaniu celów i kierunków rozwoju, uwzględniono nie tylko kompetencje określone dla gminy (realizowane bezpośrednio przez urząd gminy i jednostki gminne), ale uwzględniono również inne podmioty, wpływające na sytuację społeczno-gospodarczą gminy, na którą władze gminy nie mają bezpośredniego przełożenia (sytuacja na rynku pracy, postawy przedsiębiorcze czy bezpieczeństwo).

Zgodnie z zaleceniami⁵, opracowana strategia proponuje przede wszystkim zadania stanowiące wyzwania dla całej społeczności lokalnej i wszystkich podmiotów działających na terenie gminy lub pozostających z nią w relacji. W procesie zarządzania gminą (jej rozwojem), strategia pełni kluczową rolę jako generalny plan postępowania władz samorządowych – we współpracy z innymi samorządami, administracją państwową oraz partnerami społecznymi i prywatnymi. Powoduje to konieczność określenia głównych zadań oraz zakresu odpowiedzialności poszczególnych podmiotów zaangażowanych w jej realizację.



Instytucje i podmioty, zaangażowane w proces wdrażania strategii można podzielić na trzy główne grupy (zgodnie z zasadą „trójkąta współpracy”):

- **sektor publiczny** – władze samorządowe gminy, urząd gminy i jednostki gminne, jednostki samorządu terytorialnego różnych szczebli, w tym np. gminy sąsiednie,
- **sektor biznesowy** – przedsiębiorcy, kluczowi pracodawcy, organizacje otoczenia biznesu, zrzeszenia gospodarcze itp.,
- **sektor społeczny** – mieszkańcy, organizacje pozarządowe, grupy nieformalne, liderzy społeczni i osoby publiczne, reprezentanci młodzieży itp.

Instytucjonalna struktura systemu wdrażania strategii

Lp.	Jednostka odpowiedzialna	Zadania
1	Wójt Gminy Jastków	organ wykonawczy, którego rola polega na stymulowaniu i koordynacji działań podejmowanych przez różnorodne podmioty i środowiska, jak również na mobilizowaniu oraz integrowaniu zasobów pozostających w ich dyspozycji – na rzecz realizacji celów oraz kierunków interwencji
2	Rada Gminy Jastków	organ uchwałodawczy, będący wsparciem merytorycznym w zakresie dbałości o osiągnięcie założonych w strategii celów, jej ewaluacji i podejmowania decyzji strategicznych dla realizacji zapisów strategii (jak np. aktualizacja strategii),
3	Podmiot zarządzający procesem wdrażania – Koordynator wdrażania Strategii wraz Zespołem Roboczym	podmiot zarządzający wdrażaniem strategii, odpowiedzialny za koordynację realizacji kierunków działań, w tym harmonizowanie i poszerzanie partnerstwa, poszukiwanie nowych źródeł finansowania działań, a także monitoring i ewaluację oraz przygotowywanie zmian w ramach strategii czy zapewnienie działań w zakresie informacji i promocji przyjętej wizji rozwoju gminy i sposobów jej urzeczywistnienia (dobrą praktyką w tym zakresie jest opracowanie krótkiej broszury informacyjno-promocyjnej przybliżającej kluczowe założenia i treść strategii oraz jej szeroka dystrybucja),
4	Komórki Urzędu Gminy Jastków i Jednostki Gminne	Realizacja, monitoring i rozliczenie zamierzeń inwestycyjnych
5	Partnerzy	Realizacja, monitoring i rozliczenie zamierzeń inwestycyjnych

Źródło: Opracowanie własne na podstawie opracowania Poradnik praktyczny „Strategia Rozwoju Gminy”, wydany na zlecenie Ministerstwa Funduszy i Polityki Regionalnej, 2021 r.

Do zadań władz publicznych należało opracowanie mniejszej strategii oraz stworzenie odpowiednich warunków do efektywnego jej wdrażania. Przykładowymi działaniami koniecznymi do podjęcia, w celu efektywnej realizacji wypracowanych założeń, są: koordynacja wszelkich działań prowadzących do realizacji założonych celów, pobudzenie i inicjowanie rozwoju, zabezpieczenie zasobów w tym instytucjonalnych finansowych, a także osobowych. Sposobami realizacji ww. działań mogą być projekty realizowane zarówno



ze środków własnych oraz ze względu na ich ograniczony zasób, głównie ze środków pozyskanych z dofinansowania zewnętrznego. W związku z powyższym konieczne jest podejmowanie działań mających na celu zapewnienie spójności ze strategicznymi kierunkami rozwoju zarówno krajowymi jak również Unii Europejskiej. Działanie to umożliwi poszukiwanie źródeł finansowania zaplanowanych operacji, a w konsekwencji przygotowanie oraz realizację wygranych/dotowanych przedsięwzięć. Rezultaty wypracowane w realizowanych projektach przełożą się bezpośrednio na sytuację gminy i jej mieszkańców.

Szczególnie ważnym zadaniem jest zachęcanie do włączenia się w proces kreowania zmian w gminie, a także informowanie społeczności lokalnej, która nie włączyła się w tworzenie strategii, o wypracowanych wspólnie rozwiązaniach, a także o postępach i efektach ich wdrażania, zapewnienie spójności ich realizacji z obowiązującymi dokumentami prawa miejscowego, w tym w szczególności powiązanie ich z procesem planowania przestrzennego w gminie oraz w razie konieczności korygowanie zaproponowanych kierunków, tak aby dostosować je do zmieniających się warunków zewnętrznych i aktualnej sytuacji gminy.

Zadaniem Gminy będzie również koordynacja przedsięwzięć realizowanych przez podmioty zewnętrzne w tym partnerów społeczno-gospodarczych, tak aby ukierunkować je na realizację wspólnych kierunków służących rozwojowi całej społeczności lokalnej.

Włączenie w rzeczywistą realizację strategii wszystkich wymienionych powyżej grup zapewni efekt synergii, który wzmocni osiągnięte efekty oraz zapewni trwałą i zrównoważony rozwój gminy.

Potencjalne instytucje Partnerskie mające istotny wpływ na osiągnięcie oczekiwanych efektów strategii:

Partnerzy:

- Instytucjami partnerskimi, zarządzającymi określonymi instrumentami i programami, w ramach których będą finansowane niektóre działania wynikające ze strategii, będą:
- Urząd Marszałkowski Województwa Lubelskiego wraz z instytucjami zaangażowanymi w zarządzanie i wdrażanie Regionalnego Programu Operacyjnego 2021-2027 oraz Wspólnej Polityki Rolnej 2023-2027,
- Ministerstwa wyznaczone do wdrażania dedykowanych funduszy i programów,
- Agencja Restrukturyzacji i Modernizacji Rolnictwa,
- agencje rozwoju regionalnego oraz wspierania przedsiębiorczości (np. Lubelska Agencja Wspierania Przedsiębiorczości, itp.),
- Narodowy i Wojewódzki Fundusz Ochrony Środowiska i Gospodarki Wodnej,
- Państwowy Fundusz Rehabilitacji Osób Niepełnosprawnych,
- Inne.

Do ważnych pomiotów, które w istotny sposób będą przyczyniać się do realizacji celów strategii, należy również zaliczyć podmioty realizujące poszczególne projekty, jak i beneficjentów końcowych objętych wsparciem i działaniami projektowymi, w tym przede wszystkim:

- Komendę Powiatową Policji,
- Komendę Powiatową Państwowej Straży Pożarnej,
- przedsiębiorców i organizacje ich zrzeszające,



- instytucje otoczenia biznesu,
- ośrodki doradztwa (w tym ODR, Punkty konsultacyjne, Inkubatory)
- rolników i ich zrzeszenia (spółdzielnie i grupy producenckie),
- organizacje pozarządowe,
- osoby podnoszące swoje kwalifikacje zawodowe,
- bezrobotnych i osoby wykluczone.

Potencjalne mechanizmy wdrażania strategii

Porozumienie terytorialne

Porozumienie terytorialne jest umową określającą w szczególności przedsięwzięcia priorytetowe dla rozwoju danego obszaru objętego tym porozumieniem. Stanowi formę uzgadniania i koordynacji działań rozwojowych na poziomie lokalnym. Dotyczy interwencji istotnych dla społeczności lokalnych (gmin, powiatów, związków, porozumień międzygminnych, stowarzyszeń czy partnerstw JST). Interwencje te muszą być zgodne z celami określonymi w strategiach rozwoju (przy czym, w zależności od stron porozumienia, będą to strategie sporządzane przez właściwych ministrów, strategie rozwoju województw, strategie rozwoju ponadlokalnego lub strategie rozwoju gmin).

Członkami porozumienia terytorialnego mogą być:

- zarząd województwa z jednostkami samorządu terytorialnego z obszaru tego województwa lub ich związkami, porozumieniami lub stowarzyszeniami, realizującymi zadania w zakresie polityki rozwoju wynikające ze strategii rozwoju województwa;
- minister właściwy do spraw rozwoju regionalnego, a także właściwy minister, jeżeli zakres porozumienia terytorialnego tego wymaga, z gminą lub powiatem, lub ich związkami, porozumieniami lub stowarzyszeniami, w przypadku, gdy jego zasadność wynika z krajowej strategii rozwoju regionalnego;
- jednostki samorządu terytorialnego, realizujące zadania w zakresie polityki rozwoju wynikające ze strategii rozwoju ponadlokalnego albo strategii rozwoju gmin objętych tym porozumieniem.

Projekt porozumienia jest przygotowywany przez jedną z trzech wyżej wymienionych stron porozumienia. Obowiązkiem strony inicjującej porozumienie jest poinformowanie właściwego zarządu województwa lub zarząd powiatu, o ile nie są one bezpośrednio stroną porozumienia.

Instrumenty realizacji

Ponieważ strategia jest zapisem intencji, a nie planem pracy, konieczne jest zidentyfikowanie instrumentów realizacji. Instrumenty te muszą zapewnić osiągnięcie celów strategii i być spójne z przyjętym modelem struktury funkcjonalno-przestrzennej, prezentującym wizję rozwoju gminy w ujęciu przestrzennym.

Proponowane instrumenty realizacji strategii:

- **wdrożeniowe**, np. gminne strategie sektorowe/branżowe, plany, modele, procedury, projekty, uszczegóławiające priorytety oraz strategie postępowania w ramach konkretnych obszarów rozwojowych,
- **organizacyjno-zarządcze**, np. regulaminy wydziałów i jednostek, wydział lub zespół zarządzający strategią,
- **finansowe**, np. uchwały budżetowe i inne dokumenty finansowe, określające krótko- i długofalowe kierunki koncentracji środków finansowych, budżet zadaniowy, projekty



społeczne realizowane w ramach funduszy europejskich, otwarte konkursy ofert dla organizacji pozarządowych, system małych grantów dla organizacji pozarządowych, budżet obywatelski, inicjatywa lokalna, fundusze kierowane, np. senioralny, młodzieżowy, podatki i opłaty,

- **prawne**, wynikające z przepisów ustawowych, np. stosowne uchwały rady, regulacje w postaci aktów prawa miejscowego, decyzje administracyjne,
- **planowania przestrzennego**, np. miejscowe plany zagospodarowania przestrzennego, procedury zapewniające udział mieszkańców w planowaniu przestrzennym,
- **społeczne**, np. działania edukacyjne, kampanie społeczne i informacyjne, działania promocyjne, konsultacje wewnętrzne, konsultacje społeczne, strony internetowe, profile w mediach społecznościowych, systemy informacji przestrzennej,
- **kadrowe**, np. kadra kierownicza, koordynatorzy programów i projektów, liderzy lokalni, system doskonalenia kadr, wymiana doświadczeń, dobre praktyki,
- **ekonomii społecznej**, np. klauzule społeczne w konkursach i przetargach, system przekazywania lokali mieszkalnych z zasobów gminy na cele społeczne,
- **koordynacji**, np. ciała o charakterze opiniodawczo-doradczym (rada działalności pożytku publicznego, rada przedsiębiorczości, rada seniorów), partnerstwa lokalne, regionalne, krajowe, międzynarodowe, w różnych konfiguracjach, w tym o charakterze między samorządowym, międzysektorowym i międzyorganizacyjnym, uwzględniając również partnerstwo publiczno-prywatne, zespoły zadaniowe i wdrożeniowe,
- **kontrolne**, np. aktualizacja ewidencji i rejestrów, monitoring stanu zagospodarowania przestrzennego.

Wytyczne do sporządzania dokumentów wykonawczych

Jako dokumenty wykonawcze względem strategii rozwoju należy rozumieć obowiązkowe lub fakultatywne plany i programy funkcjonujące w gminie. Poniższa tabela wskazuje zbiorcze zestawienie dokumentów wykonawczych, ich aktualność oraz ewentualne konieczne do podjęcia działania, zapewniające właściwe wdrożenie Strategii.

Tabela Zbiorcze zestawienie dokumentów wykonawczych

Lp.	Obszar tematyczny	Dokumenty na poziomie lokalnym	Wytyczne do sporządzania dokumentów wykonawczych
1	Planowanie przestrzenne	Studium uwarunkowań i kierunków zagospodarowania przestrzennego gminy Jastków	Dokument obowiązujący.
		Miejscowe Plany Zagospodarowania przestrzennego gminy Jastków wraz z ich zmianami	Dokument obowiązujący.
2	Energetyka	Brak dokumentów regulujących ten obszar tematyczny.	Należy zbadać i podjąć decyzję czy istnieje konieczność opracowania nowego dokumentu.
3	Gospodarka komunalna	Wieloletni plan rozwoju i modernizacji urządzeń wodociągowych i urządzeń kanalizacyjnych	Należy przystąpić do opracowania dokumentu.



		Wieloletni program gospodarowania mieszkaniowym zasobem Gminy Jastków	Należy zbadać i podjąć decyzję czy istnieje konieczność opracowania nowego dokumentu.
4	Ochrona i opieka nad zabytkami oraz zarządzanie dziedzictwem	Czteroletni Program Opieki nad Zabytkami Dla gminy Jastków Na lata 2019-2022	Dokument obowiązujący.
5	Ochrona środowiska i adaptacja do zmian klimatu	Program ochrony środowiska dla Gminy Jastków	Dokument w trakcie opracowywania.
		Plan Gospodarki Niskoemisyjnej	Dokument obowiązujący.
		Program małej retencji	Należy przystąpić do opracowania dokumentu.
		Program opieki nad zwierzętami bezdomnymi oraz zapobiegania bezdomności zwierząt na terenie gminy Jastków w 2022 r.	Dokument obowiązujący. Należy przystąpić do opracowania kolejnych dokumentów.
6	Transport	Plan Zrównoważonej Mobilności Miejskiej LOM.	Dokument w trakcie opracowywania.
7	Polityka społeczna	Gminna Strategia Rozwiązywania Problemów Społecznych na lata 2022 - 2031	Dokument obowiązujący.
		Gminny Program Przeciwdziałania Przemocy w Rodzinie oraz. Ochrony Ofiar Przemocy w Rodzinie na lata 2022-2026	Dokument obowiązujący.
		Gminny Programu Wspierania Rodziny na lata 2021-2023	Dokument obowiązujący.
		Program Profilaktyki i Rozwiązywania Problemów Alkoholowych oraz Przeciwdziałania Narkomanii dla gminy Jastków na lata 2022- 2025	Dokument obowiązujący.
		Gminny Program Rewitalizacji dla Gminy Jastków na lata 2016-2023	Dokument obowiązujący.
8	Rozwój lokalny	Wieloletni Program Współpracy Gminy Jastków z organizacjami pozarządowymi i podmiotami wymienionymi w art.3 ust. 3 ustawy z dnia 24.04.2003 r. o działalności pożytku publicznego i wolontariacie na lata 2023-2025	Dokument obowiązujący.
		Plan Odnowy Miejscowości Sługocin na lata 2022-2030	Dokument obowiązujący.



	Rozwój ponadlokalny	Strategia Rozwoju Ponadlokalnego LOM	Dokument w trakcie opracowywania.
		Strategia Rozwoju Ponadlokalnego do roku 2030 Jednostek Samorządu Terytorialnego Porozumienia Partnerskiego BYSTRZYCA	Dokument w trakcie opracowywania.
9	Zarządzanie kryzysowe	Plan zarządzania kryzysowego	Należy zbadać i podjąć decyzję czy istnieje konieczność opracowania nowego dokumentu.
10	Finanse publiczne	Wieloletnia Prognoza Finansowa	Dokument obowiązujący.
		Uchwała budżetowa	Dokument obowiązujący.

System monitoringu, ewaluacji i aktualizacji strategii

Podstawą skutecznego wdrażania strategii jest dysponowanie wiedzą na temat postępów w zakresie realizacji wskazanych w niej instrumentów i działań oraz zdolność do reagowania na pojawiające się różnice pomiędzy przyjętymi założeniami a uzyskiwanymi efektami. Procesem ułatwiającym podejmowanie decyzji w ww. zakresie jest monitoring działań.

Proces monitoringu strategii Rozwoju Gminy Jastków koordynowany będzie przez Wójta Gminy Jastków, w oparciu o prace i zalecenia przekazywane przez Koordynatora wdrażania Strategii wraz Zespołem Roboczym.

Ze względu na konieczność zachowania ciągłości danych statystycznych i liczbowych oraz by możliwe było znalezienie zachodzących trendów, monitoring strategii będzie prowadzony w ujęciu rocznym. Aby umożliwić korzystanie z danych statystycznych (BDL GUS) raport będzie realizowany w czasie opracowania raportu o stanie Gminy każdego roku wdrażania strategii.

Jest to zgodnie z zaleceniami podręcznika przygotowywania strategii⁶, rekomendującego skoordynowanie sprawozdawczości dotyczącej strategii z nałożonym na gminy, zgodnie z dyspozycją art. 28aa ustawy z dnia 8 marca 1990 r. o samorządzie gminnym, obowiązkiem opracowania i przedstawienia w terminie do dnia 31 maja każdego roku raportu o stanie gminy. Raport obejmuje podsumowanie działalności władz samorządowych w roku poprzednim, w szczególności realizację polityk, strategii, programów i uchwał rady gminy.

Sprawozdawczość będzie realizowana w oparciu o analizę wskaźnikową, na podstawie własnych danych i informacji, statystyki publicznej (przede wszystkim generowanej przez Główny Urząd Statystyczny w ramach Banku Danych Lokalnych oraz gminę i jej jednostki), a także, w przypadku inwestycji realizujących przez partnerów - statystyk realizatorów i partnerów.

Analiza danych będzie oparta o wskaźniki określone w dokumencie. Każdy wskaźnik będzie analizowany odrębnie z wykorzystaniem jednego źródła danych, w sposób dynamiczny, tj. wskazując zmianę - jej zakres i kierunek (w stosunku do roku bazowego oraz w odniesieniu do danych przedstawionych w ostatnim raporcie). W przypadku wystąpienia tendencji niekorzystnych tendencji grupa robocza skonstruuje propozycję wstępną



rekomendacji, mających na celu skorygowanie systemu wdrażania i powrócenia prawidłowej tendencji rozwoju.

W celu prawidłowej implementacji strategii zaplanowano również ewaluację:

Ewaluacja ex-ante, prowadzona na etapie przygotowywania dokumentu, obejmująca w szczególności zasadności założeń strategii oraz ich ewentualnych aktualizacji: weryfikuje kompletność, poprawność, adekwatność, trafność i ewentualnie aktualność wniosków wynikających z diagnozy i tłumaczy przyczyny potencjalnych zmian, które zaszły w danych obszarach. Jeśli zmiany te istotnie mogą wpłynąć na realizację lub przewidywane pożądane efekty interwencji, wymagane jest dokonanie modyfikacji planu operacyjnego lub założeń strategii. Celem ewaluacji ex-ante jest również ocena, czy cele są dobrze wyznaczone i możliwe do osiągnięcia wskutek realizacji zaplanowanych działań oraz czy te działania są możliwe do zrealizowania przy wykorzystaniu dostępnych zasobów.

Ewaluacja ex ante, będzie prowadzona w oparciu o cztery podstawowe kryteria:

- trafności celów strategicznych i planowanych działań względem zidentyfikowanych problemów lub wyzwań,
- przewidywanej skuteczności działań na rzecz realizacji celów oraz metod ich wdrażania i zabezpieczenia odpowiednich zasobów,
- przewidywanej efektywności sumy zasobów przeznaczonych na realizację działań,
- spójności wewnętrznej między jej celami a priorytetami i działaniami oraz zewnętrznej między założeniami strategii a założeniami dokumentów wyższego rzędu lub równorzędnymi.

Ewaluacja ex-post, prowadzona po zakończeniu wdrażania strategii, będzie obejmowała w szczególności weryfikację zrealizowania/bądź nie zrealizowania strategii, określała stopień osiągnięcia celów, oceniała skutki wdrożenia strategii. Wyniki ewaluacji ex-post pozwolą decydującym na określenie determinantów stałego rozwoju, możliwego dzięki obiektywnej ocenie własnych działań.

Oczekiwane rezultaty i wskaźniki dla planowanych działań

Poniżej zaproponowano zestaw wskaźników, które stanowią wiarygodny sposób weryfikacji zmian zachodzących w społeczności lokalnej

Tabela Rezultaty i wskaźniki dla planowanych działań

Nazwa celu strategicznego	Zaproponowany wskaźnik pomiaru zmiany	Wymagany trend	Sposób pomiaru
1 CEL STRATEGICZNY SILNY KAPITAŁ SPOŁECZNY	Liczba wspartych przedszkoli/żłobków/Klubów Przedszkolaka [szt.]		Dane własne / Sprawozdania i raporty.
	Liczba wspartych szkół [szt.]		Dane własne / Sprawozdania i raporty.
	Roczna liczba użytkowników nowych lub zmodernizowanych placówek opieki nad dziećmi [os.]		Dane własne / Sprawozdania i raporty.
	Roczna liczba użytkowników nowych, zmodernizowanych lub wspartych placówek oświatowych [os.]		Dane własne / Sprawozdania i raporty.
	Liczba uczniów korzystających z zajęć dodatkowych/wyrównawczych/innego rodzaju zajęć pozalekcyjnych [os.]		Dane własne/ Sprawozdania i raporty.



	Udział % bezrobotnych zarejestrowanych w liczbie ludności w wieku produkcyjnym [%]		Dane własne/ BDL GUS/ Sprawozdania i raporty.
	Liczba wspartych budynków infrastruktury senioralnej [szt.]		Dane własne/ Sprawozdania i raporty.
	Liczba utworzonych miejsc świadczenia usług w społeczności lokalnej [szt.]		Dane własne/ / Sprawozdania i raporty.
	Liczba osób objętych usługami świadczonymi w społeczności lokalnej w programie [os.]		Dane własne/ BDL GUS/ GOPS/ Sprawozdania i raporty.
	Liczba wdrożonych programów obejmujących seniorów [szt.]		Dane własne/ Sprawozdania i raporty.
	Liczba osób korzystających z pomocy społecznej [os.]		Dane własne/ BDL GUS/ GOPS/ Sprawozdania i raporty.
	Liczba wspartych/wdrażanych programów profilaktycznych [szt.]		Dane własne/ Sprawozdania i raporty.
	Liczba obiektów, w których realizowane są usługi społeczne [szt.]		Dane własne/ Sprawozdania i raporty.
	Liczba wspartych obiektów infrastruktury kultury i turystyki [szt.]		Dane własne/ Sprawozdania i raporty.
	Liczba wspartych obiektów infrastruktury sportowej i rekreacyjnej, w tym małej infrastruktury [szt.]		Dane własne/ Sprawozdania i raporty.
	Liczba osób świadczących usługi społeczne w społeczności lokalnej dzięki wsparciu w programie [os.]		Dane własne/ Sprawozdania i raporty.
	Liczba wspartych obiektów aktywności i spędzania wolnego czasu dla mieszkańców [szt.]		Dane własne/ Sprawozdania i raporty.
	Liczba osób, które skorzystały z poradnictwa prawnego/psychologicznego/zawodowego [os.]		Dane własne/ Sprawozdania i raporty.
	Liczba obiektów publicznych dostosowanych do potrzeb osób z ograniczeniami [szt.]		Dane własne/ Sprawozdania i raporty.
	Liczba ścieżek edukacyjnych, historycznych, kulturalnych [szt.]		Dane własne/ Sprawozdania i raporty.
	Liczba publikacji /folderów promujących lokalnych		Dane własne/ Sprawozdania



2 CEL STRATEGICZNY ZRÓWNOWAŻON Y ROZWÓJ FUNKCJONALNO – PRZESTRZENNY I GOSPODARCZY	artystów/twórców/rzemieślników [szt]		i raporty.
	Liczba km budowanych/przebudowanych (modernizowanych) stanu dróg w Gminie Jastków [km]		Dane własne/ Sprawozdania i raporty.
	Liczba węzłów przesiadkowych i układu komunikacyjnego w Gminie Jastków [szt.]		Dane własne/ Sprawozdania i raporty.
	Liczba wdrożonych systemów ewidencji dróg oraz kompleksowej stałej organizacja ruchu na terenie gminy Jastków [szt.]		Dane własne/ Sprawozdania i raporty.
	Liczba km budowanych/przebudowanych (modernizowanych) obiektów mostowych, ścieżek i szlaków rowerowych i infrastruktury towarzyszącej, oraz ciągów pieszo-jezdnym, parkingów, chodników oraz wyposażonych w infrastrukturę bezpieczeństwa(przejścia dla pieszych, bariery ochronne, progi zwalniające itp.) [km]		Dane własne/ Sprawozdania i raporty.
	Liczba sztuk rozbudowanego/modernizowanego oświetlenia, w tym oświetlenia drogowego oraz stosowanie nowoczesnych rozwiązań technologicznych [szt]		Dane własne/ Sprawozdania i raporty.
	Liczba inicjatyw propagujących znajomości przepisów ruchu drogowego, kształcenie praktycznych umiejętności uczestnictwa w ruchu [szt.]		Dane własne/ Sprawozdania i raporty.
	Powierzchnia budynków oświatowych poddanych termomodernizacji [m2]		Dane własne/ Audyty/ Sprawozdania i raporty.
	Powierzchnia budynków publicznych (z wyłączeniem budynków oświatowych) poddanych termomodernizacji [m2]		Dane własne/ Audyty/ Sprawozdania i raporty.
	Dodatkowa zdolność wytwarzania energii ze źródeł odnawialnych (CI30) [MW]		Dane własne/ Sprawozdania i raporty.
Dodatkowa zdolność wytwarzania energii cieplnej ze źródeł odnawialnych [MWt]		Dane własne/ Sprawozdania i raporty.	
Dodatkowa zdolność wytwarzania energii elektrycznej ze źródeł odnawialnych [MWe]		Dane własne/ Sprawozdania i raporty.	



	Produkcja energii cieplnej z nowo wybudowanych instalacji wykorzystujących OZE [MWh/rok]		Dane własne/ Sprawozdania i raporty.
	Produkcja energii elektrycznej z nowo wybudowanych instalacji wykorzystujących OZE [MWe/rok]		Dane własne/ Sprawozdania i raporty.
	Szacowany roczny spadek emisji gazów cieplarnianych [tony równoważnika CO ₂]/[tony] (CI 34)		Dane własne/ Sprawozdania i raporty.
	Powierzchnia terenów objętych rewitalizacją [m ²]		Dane własne/ BDL GUS/ Sprawozdania i raporty.
3 CEL STRATEGICZNY BEZPIECZNE ŚRODOWISKO NATURALNE	Długość nowych lub zmodernizowanych sieci wodociągowych [km]		Dane własne/ BDL GUS/ Sprawozdania i raporty.
	Długość nowych lub zmodernizowanych sieci kanalizacyjnych [km]		Dane własne/ BDL GUS/ Sprawozdania i raporty.
	Liczba wspartych oczyszczalni ścieków komunalnych [szt.]		Dane własne/ Sprawozdania i raporty.
	Liczba wspartych stacji uzdatniania wody [szt.]		Dane własne/ Sprawozdania i raporty.
	Liczba potencjalnych użytkowników korzystających z udoskonalonych zbiorowych systemów zaopatrzenia w wodę [os]		Dane własne/ BDL GUS/ Sprawozdania i raporty.
	Liczba potencjalnych użytkowników korzystających z udoskonalonych systemów oczyszczania ścieków [RLM]		Dane własne/ BDL GUS/ Sprawozdania i raporty.
	Liczba wspartych obiektów związanych z ochroną przyrody [szt.]		Dane własne/ Sprawozdania i raporty.
	Długość wspartych szlaków turystycznych [szt.]		Dane własne/ Sprawozdania i raporty.
	Liczba opracowanych/aktualizowanych dokumentów planistycznych [szt.]		Dane własne/ Sprawozdania i raporty.
	Akcje edukacji ekologicznej [szt.]		Dane własne/ Sprawozdania i raporty.
	Liczba zabezpieczonych istniejących zasobów wodnych, w tym zbiorników retencyjnych [szt.]		Dane własne/ Sprawozdania i raporty.
	Zielona infrastruktura objęta wsparciem do celów dostosowania do zmian		Dane własne/ Sprawozdania



4. CEL STRATEGICZNY NOWOCZESNA SPRAWNA GMINA	klimatu [szt.]		i raporty.
	Inwestycje w nowe lub zmodernizowane systemy monitorowania, gotowości, ostrzegania i reagowania w kontekście klęsk żywiołowych [szt.]		Dane własne/ Sprawozdania i raporty.
	Liczba jednostek służb ratowniczych wyposażonych w sprzęt do prowadzenia akcji ratowniczych i usuwania skutków katastrof [szt.]		Dane własne/ Sprawozdania i raporty.
	Liczba podmiotów publicznych korzystających z nowych usług cyfrowych [szt.]		Dane własne/ Sprawozdania i raporty.
	Liczba podmiotów publicznych wyposażonych w sprzęt cyfrowy [szt.]		Dane własne/ Sprawozdania i raporty.
	Liczba pracowników administracji publicznej zatrudnionych w jednostkach gminnych, którzy podnieśli wiedzę/umiejętności [os.]		Dane własne.
	Plany komunikacji wizualnej [szt.]		Dane własne/ Sprawozdania i raporty.

Źródło: Opracowanie własne.

Ramy finansowe i źródła finansowania.

Szacowanie kosztów

Lp.	Cel	Nazwa zadania + krótki opis zakresu rzeczowego	Przewidywana wartość zadania w PLN	Źródła finansowania	Podmiot realizujący
1.	1	Rozbudowa Gminnego Ośrodka Kultury w Dąbrowicy w zakresie sceny wraz infrastrukturą towarzyszącą	350 000,00	Środki zewnętrzne, środki własne	Gmina Jastków
2.	1	Prace remontowo-budowlane oraz wyposażenie w niezbędną infrastrukturę Klubów Seniora oraz rozwój usług teleopieki i opieki zdalnej dla osób starszych i niepełnosprawnych z terenu gminy Jastków.	350 000,00	Środki zewnętrzne, środki własne	Gmina Jastków
3.	1	Dostosowanie pomieszczeń oraz zakup wyposażenia dla potrzeb nowego przedszkola w m. Snopków.	500 000,00	Środki zewnętrzne, środki własne	Gmina Jastków
4.	2	Dąbrowica - współpracy z ZTM,	3 500 000,00	Środki	Gmina



		węzeł przesiadkowy wzdłuż drogi powiatowej Nr 2211L oraz dwa odcinki chodników w najbardziej zagęszczonej zabudowie prowadzących do węzła jak również do zlokalizowanej w odległości 2km Szkoły Podstawowej w Płouszowicach.		zewewnętrzne, środki własne	Jastków
5.	2	Tomaszowice Kolonia - budowa układu odcinków chodników łączących węzeł przesiadkowy z osiedlem domków jednorodzinnych, Szkołą Podstawową, Kościół, Ośrodek Zdrowia. Dodatkowo układ chodników będzie połączony z już wykonanym chodnikiem wzdłuż drogi wojewódzkiej 830, Przebudowa drogi nr KDL 112501L + KDHW m. Tomaszowice Kolonia		Środki zewnętrzne, środki własne	Gmina Jastków
6.	2	Budowa brakujących odcinków chodników wzdłuż dróg powiatowych nr 2209L m. Sieprawice, Nr 2213 L Jastków – Wygoda, Nr 2420L Józefów Pociecha- Piotrawin oraz dróg gminnych Nr 106017L w m. Jastków Podleśny		Środki zewnętrzne, środki własne	Gmina Jastków
7.	2	W m. Natalin ul. Podleśna - wspólnie z ZTM modernizacja nawrotnicy autobusowej a w szczególności rozwiązanie problemu bezpieczeństwa pieszych w newralgicznym miejscu poprzez budowę chodnika		Środki zewnętrzne, środki własne	Gmina Jastków
8.	3	Kampania promocyjna, włączanie mieszkańców w tym dzieci i młodzieży szkolnej do współrealizacji zadań ma wysokie szanse na efektywne rozwiązywanie problemów klimatycznych	47 600,00	Środki zewnętrzne, środki własne	Gmina Jastków
9.	3	Gospodarka wodno- ściekowa w gminie Jastków - poprawa funkcjonowania zbiorczego systemu zaopatrzenia w wodę oraz kanalizacji sanitarnej na terenie gminy Jastków.	35 000 000,00	Środki zewnętrzne, środki własne	Gmina Jastków
10.	2	EKOlogiczna Gmina Jastków - zakup i instalacja OZE, w tym na obiektach użyteczności publicznej w gminie Jastków	1 470 650,00	Środki zewnętrzne, środki	Gmina Jastków



STRATEGIA ROZWOJU GMINY JASTKÓW
NA LATA 2021- 2030

11.	2	Budowa/przebudowa (modernizacja) stanu dróg i infrastruktury towarzyszącej (oświetlenia, ciągów pieszych i rowerowych) oraz zapewnienie bezpieczeństwa w układzie komunikacyjnym gminy Jastków.	10 940 000,00	własne Środki zewnętrzne, środki własne	Gmina Jastków
12.	1	Dostosowanie obiektów użyteczności publicznej gminy Jastków - poprawa dostępności i bezpieczeństwa budynków.	1 500 000,00	Środki zewnętrzne, środki własne	Gmina Jastków
13.	2	Drogowskaz do bezpieczeństwa- Edukacyjne miasteczko ruchu drogowego przy Szkole Podstawowej im. Jana Pawła II w Tomaszowicach	300 000,00	Środki zewnętrzne, środki własne	Gmina Jastków
14.	1	Klub Aktywności Mieszkańców w Marysinie	1 190 702,34	Środki zewnętrzne, środki własne	Gmina Jastków
15.	1	Rewitalizacja terenów zurbanizowanych poprzez stworzenie stref aktywności Mieszkańców.	4 075 000,00	Środki zewnętrzne, środki własne	Gmina Jastków
16.	1	Infrastruktura społeczna na terenie Gminy Jastków - poprawa stanu obiektów użyteczności publicznej udostępnianych mieszkańcom.	2 500 000,00	Środki zewnętrzne, środki własne	Gmina Jastków
17.	3	Infrastruktura towarzysząca wokół Zbiornika retencyjnego w gminie Jastków.	1 500 000,00	Środki zewnętrzne, środki własne	Gmina Jastków
18.	1	Budowa/przebudowa/modernizacja obiektów sportowo-rekreacyjnych oraz obiektów małej infrastruktury (w tym placów zabaw, siłowni zewnętrznych itp.)	3 500 000,00	Środki zewnętrzne, środki własne	Gmina Jastków
19.	4	Wsparcie dla służb ratunkowych w zakresie zarządzania kryzysowego	500 000,00	Środki zewnętrzne, środki własne	Gmina Jastków
20.	4	Cyfryzacja usług administracyjnych.	500 000,00	Środki zewnętrzne, środki własne	Gmina Jastków
21.	3	Rozwój infrastruktury technicznej na terenie gminy Jastków	1 000 000,00	Środki zewnętrzne, środki własne	Gmina Jastków
22.	2	Wzmocnienie infrastruktury	100 000,00	Środki	Gmina



		turystycznej oraz promocja gminy.		zewnątrzne, środki własne	Jastków
23.	3	Rewitalizacja miejsc zdegradowanych	1 000 000,00	Środki zewnętrzne, środki własne	Gmina Jastków
24.	2	Poprawa atrakcyjności inwestycyjnej gminy	100 000,00	Środki zewnętrzne, środki własne	Gmina Jastków
25.	2	„Rozwój infrastruktury turystycznej w oparciu o szlaki GREENWAYS” (Gmina Jastków jako Partner	110 000,00	Środki zewnętrzne, środki własne	LGD „Kraina Wokół Lublina - Lider, Gmina Jastków - Partner

Źródło: Opracowanie własne.

Jednym z podstawowych czynników warunkujących rozwój są zasoby finansowe, na podstawie których można określić możliwości inwestycyjne gminy. Dla prowadzenia efektywnej i skutecznej polityki rozwoju zostaną wykorzystane wszystkie możliwie dostępne środki finansowe, w tym środki budżetu gminy oraz innych jednostek samorządu terytorialnego, w tym jednostek regionalnych; środki pochodzące z budżetu państwa (pozostające w dyspozycji poszczególnych ministerstw, dedykowane fundusze i programy); środki funduszy celowych; fundusze zewnętrzne, w tym fundusze zagraniczne, unijne a także środki prywatne oraz kredyty bankowe i pożyczki.

Ze względu na ograniczony budżet samorządu terytorialnego szczególnie istotną rolę w implementacji działań strategicznych stanowią fundusze zewnętrzne (m.in. Krajowy Plan Odbudowy KPO z europejskiego Funduszu na rzecz Odbudowy i Zwiększania Odporności (Recovery and Resilience Facility – RRF), który jest częścią Planu Odbudowy dla Europy (ang. NextGenerationUE), czy Rządowego Funduszu Polski Ład: Program Inwestycji Strategicznych oraz fundusze UE, w tym środki programów wdrażanych bezpośrednio przez Komisję Europejską.

Perspektywa finansowa UE 2021-2027 daje możliwość wykorzystania zarówno instrumentów finansowych jak i dotacji oraz subwencji bezzwrotnych.

Tabela Unijne źródła finansowania strategii.

Lp.	Nazwa programu	Opis
1.	Fundusze Europejskie dla Lubelskiego 2021-2027 (FEL) Łącznie województwa dostaną 153 mld zł, Wartość dla Województwa Lubelskiego 2,273 mld zł (stan wg informacji ogłoszonych po rozpoczęciu konsultacji programu)	Każde województwo posiada własny program, który sfinansuje inwestycje na jego terenie. <i>Program FEL na chwilę przygotowani strategii nie został opublikowany.</i> Cele polityki wskazane w ostatniej opublikowanej wersji programu FEL:



		<p>Cel Polityki 1. Bardziej konkurencyjna i inteligentna Europa dzięki wspieraniu innowacyjnej i inteligentnej transformacji gospodarczej oraz regionalnej łączności cyfrowej</p> <p>Cel Polityki 2. Bardziej przyjazna dla środowiska, niskoemisyjna i przechodząca w kierunku gospodarki zeroemisyjnej oraz odporna Europa dzięki promowaniu czystej i sprawiedliwej transformacji energetycznej, zielonych i niebieskich inwestycji, gospodarki o obiegu zamkniętym, łagodzenia zmian klimatu i przystosowania się do nich, zapobiegania ryzyku i zarządzania ryzykiem, oraz zrównoważonej mobilności miejskiej</p> <p>Cel Polityki 3. Lepiej połączona Europa dzięki zwiększeniu mobilności</p> <p>Cel Polityki 4. Europa o silniejszym wymiarze społecznym, bardziej sprzyjająca włączeniu społecznemu i wdrażająca Europejski filar praw socjalnych</p> <p>Cel Polityki 5. Europa bliższa obywatelom dzięki wspieraniu zrównoważonego i zintegrowanego rozwoju wszystkich rodzajów terytoriów i inicjatyw lokalnych</p>
2.	<p>Fundusze Europejskie na Infrastrukturę, Klimat, Środowisko (FEnIKS) – następca Programu Infrastruktura i Środowisko (POLiŚ)</p> <p>Budżet całego programu: 135 mld zł, wkład UE: 111,7 mld zł.</p>	<p>Program przyczyni się do rozwoju gospodarki niskoemisyjnej, ochrony środowiska oraz przeciwdziałania i adaptacji do zmian klimatu. FEnIKS wesprze również inwestycje transportowe oraz dofinansuje ochronę zdrowia i dziedzictwo kulturowe.</p> <p>Obszary wsparcia:</p> <ol style="list-style-type: none">1 bezpieczeństwo energetyczne Polski,2 rozwój odnawialnych źródeł energii,3 ochrona środowiska,4 bezpieczny i ekologiczny transport,5 rozwój ochrony zdrowia,6 kultura i ochrona dziedzictwa kulturowego.
3.	<p>Fundusze Europejskie na Rozwój Cyfrowy (FERC) - jest następcą programu Polska Cyfrowa (POPC), który w latach 2014-2020 wspierał cyfryzację w Polsce.</p> <p>Budżet całego Programu - 11,4 mld zł, wkład UE - 9,1 mld zł.</p>	<p>FERC będzie koncentrował się przede wszystkim na: zwiększeniu dostępu do ultraszybkiego internetu szerokopasmowego, udostępnieniu zaawansowanych e-usług pozwalających w pełni na elektroniczne załatwienie spraw obywateli i przedsiębiorców, zapewnieniu cyberbezpieczeństwa w ramach nowego dedykowanego obszaru interwencji,</p>



		<p>rozwoju gospodarki opartej na danych, wykorzystującej najnowsze technologie cyfrowe, rozwoju współpracy międzysektorowej na rzecz tworzenia cyfrowych rozwiązań problemów społeczno-gospodarczych, wsparciu rozwoju zaawansowanych kompetencji cyfrowych, w tym również w obszarze cyberbezpieczeństwa dla jednostek samorządu terytorialnego (jst) i przedsiębiorców.</p> <p>1 cyfrowa przyszłość, 2 dostęp do szerokopasmowego Internetu, 3 rozwój e-usług, 4 cyberbezpieczeństwo, 5 wzmocnienie kompetencji cyfrowych społeczeństwa.</p>
4.	<p>Fundusze Europejskie dla Polski Wschodniej (FEPW)</p> <p>Budżet całego programu: 14,3 mld zł, wkład UE: 12,2 mld zł.</p>	<p>FEPW będzie koncentrował się na czterech głównych obszarach: wzmocnienie konkurencyjności i innowacyjności przedsiębiorstw, energia i ochrona klimatu, zwiększenie dostępności transportowej oraz rozwój zrównoważonej turystyki,</p> <p>1 rozwój biznesu, 2 nowoczesny transport, 3 inwestycje w sieci energetyczne, 4 ochrona środowiska, 5 rozwój turystyki.</p> <p>Ze wsparcia będą mogły skorzystać województwa: lubelskie, podkarpackie, podlaskie, świętokrzyskie i warmińsko-mazurskie, oraz województwo mazowieckie bez Warszawy i dziewięciu otaczających ją powiatów.</p>
5.	<p>Fundusze Europejskie dla Rozwoju Społecznego 2021-2027 (FERS) - następca Programu Wiedza Edukacja Rozwój (POWER).</p> <p>Budżet całego Programu: 21,9 mld zł, wkład UE: 18,5 mld zł.</p>	<p>Główne obszary działania FERS to: praca, edukacja, zdrowie oraz dostępność. Program będzie wspierał projekty z zakresu: poprawy sytuacji osób na rynku pracy, zwiększenia dostępności dla osób ze szczególnymi potrzebami, zapewnienia opieki nad dziećmi, podnoszenia jakości edukacji i rozwoju kompetencji, integracji społecznej, rozwoju usług społecznych i ekonomii społecznej oraz ochrony zdrowia.</p> <p>1 wsparcie osób na zmieniającym się rynku pracy, 2 rozwój edukacji, 3 wsparcie usług zdrowotnych,</p>



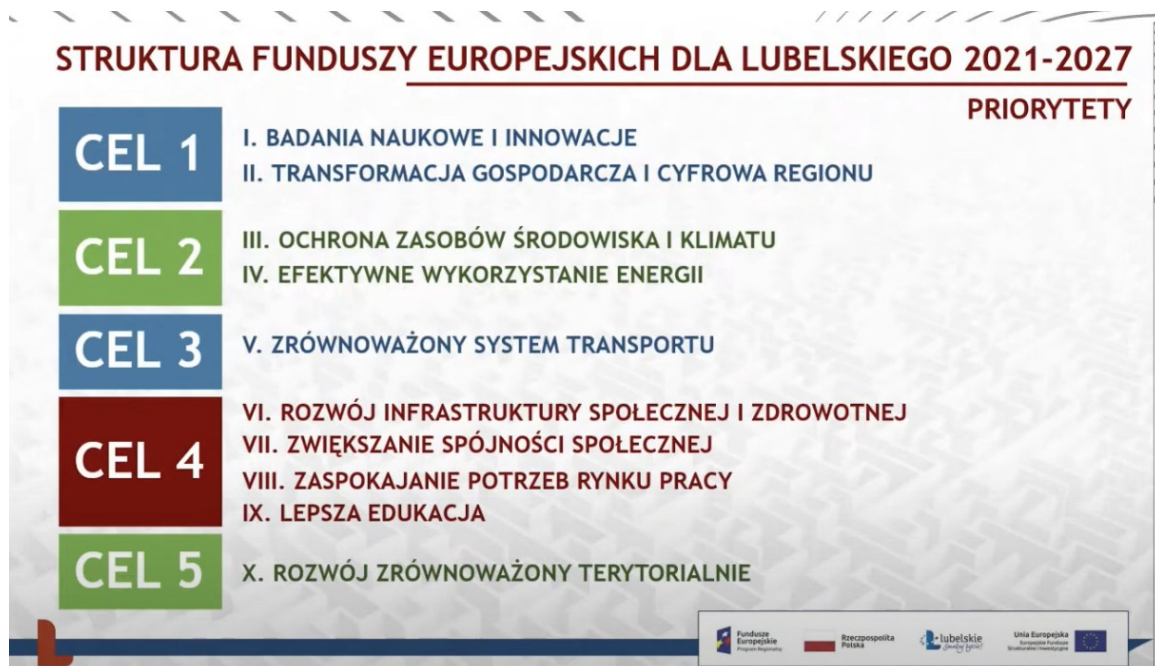
		4 pomoc rodzicom w opiece nad dziećmi, 5 wsparcie osób ze szczególnymi potrzebami.
6.	<p>W latach 2021-2027 Polska będzie uczestniczyć w 14 programach Interreg.</p> <p>Planowany budżet to ok. 2 mld złotych.</p>	<p>Polska będzie pełnić funkcję Instytucji Zarządzającej dla programów:</p> <p>Południowy Bałtyk, Polska-Słowacja, Polska-Saksonia, Polska-Ukraina.</p> <p>Uczestniczymy także w programach zarządzanych przez naszych partnerów zagranicznych. Są to programy:</p> <p>transgraniczne: Litwa-Polska, Meklemburgia-Pomorze Przednie/Brandenburgia-Polska, Brandenburgia Polska, Czechy Polska, transnarodowe: Europa Środkowa i Region Morza Bałtyckiego, międzyregionalne: INTERACT, URBACT, ESPON i Interreg Europa.</p>
7.	<p>Fundusze Europejskie na Pomoc Żywnościową 2021-2027</p> <p>Budżet całego programu: 2,7 mld zł, wkład UE: 2,4 mld zł.</p>	<p>Program, który obejmuje pomoc żywnościową w formie paczek żywnościowych lub posiłków oraz realizację działań towarzyszących (np. warsztaty, doradztwo), które będą miały na celu poprawę sytuacji osób potrzebujących i najuboższych.</p>
8.	<p>Fundusze Europejskie dla Rybactwa - to program, który jest kontynuacją programu „Rybactwo i Morze” realizowanego w latach 2014-2020. Będzie wspierać podmioty z sektora rybactwa.</p>	<ul style="list-style-type: none">• Główne cele programu to:• realizacja wspólnej polityki rybołówstwa, unijnej polityki morskiej oraz międzynarodowych zobowiązań Unii w dziedzinie zarządzania oceanami,• promowanie zrównoważonego rybołówstwa i ochrony żywych zasobów morza,• zapewnienie bezpieczeństwa żywnościowego dzięki dostawom produktów rybołówstwa i akwakultury,• przyczynianie się do rozwoju zrównoważonej niebieskiej gospodarki,• zapewnienie zdrowego stanu, bezpieczeństwa i czystości mórz i oceanów, ochrony na nich, a także przyczynianie się do zrównoważonego zarządzania nimi.
Dla partnerów		
9.	<p>Fundusze Europejskie dla Nowoczesnej Gospodarki (FENG) –</p>	<p>FENG będzie wspierał realizację projektów badawczo-rozwojowych,</p>



<p>program jest kontynuacją dwóch wcześniejszych programów: Innowacyjna Gospodarka 2007-2013 (POIG) oraz Inteligentny Rozwój 2014-2020 (POIR).</p> <p>Budżet całego programu: 45,9 mld zł, wkład UE: 36,6 mld zł.</p>	<p>innowacyjnych oraz takich, które zwiększają konkurencyjność polskiej gospodarki. Z programu będą mogli skorzystać m.in. przedsiębiorcy, instytucje z sektora nauki, konsorcja przedsiębiorstw oraz instytucje otoczenia biznesu, w szczególności ośrodki innowacji.</p> <p>Obszary wsparcia:</p> <ol style="list-style-type: none">1 projekty badawczo-rozwojowe,2 innowacje,3 zwiększenie konkurencyjności gospodarki,4 wsparcie przedsiębiorców i sektora nauki.
---	--

Źródło opracowanie własne na podstawie <https://www.funduszeuropejskie.gov.pl/strony/o-funduszach/fundusze-2021-2027/>

Grafika Struktura Programu Funduszy Europejskich dla Lubelskiego 2021-2027



Źródło: Opracowanie własne na podstawie konferencji otwierającej konsultacje społeczne programu FEL.



Załącznik

Tabela Aktualny wykaz dróg i powiatowych

Lp.	GMINA	NUMER	DROGI NAZWA CIĄGU DROGOWEGO	DŁUGOŚĆ [km]
1	Gmina Jastków	2205 L	Garbów - Ożarów - Sadurki	5,812
2		2208 L	Bogucin - Sługocin - Sieprawki	4,222
3		2209 L	Jastków - Sieprawice - Tomaszowice	6,179
4		2211 L	od dr. 17 - Dąbrowica – Kol. Dąbrowica	4,35
5		2212 L	Jastków – Snopków	5,277
6		2213 L	Jastków - Wygoda	4,635
7		2215 L	Lublin - Jakubowice Konińskie – Majdan Krasieniński	1,273
8		2228 L	od dr. 830 - Józefin - Motycz - do dr. 747	0,226
9		2231 L	Motycz - Miłocin	2,24
10		2418 L	Lublin - Snopków	1,767
11		2420 L	Bogucin (skrz. z S-17) - Lublin	7,081
OGÓŁEM				43,062

Źródło: Diagnoza sytuacji społecznej, gospodarczej i przestrzennej Jednostek Samorządu Terytorialnego Porozumienia Partnerskiego BYSTRZYCA



Tabela Aktualny wykaz dróg i gminnych

Lp.	NUMER	DROGI NAZWA CIĄGU DROGOWEGO	DŁUGOŚĆ [km]
1	105951L	od drogi gminnej 106016L- Bogucin- Ługów	1,185
2	105966L	od drogi powiatowej 2205L- Ługów- do drogi powiatowej 2207L	0,971
3	105967L	Marianka Ożarowska- do granicy z gminą Nałęczów	1,49
4	105968L	od drogi wojewódzkiej 830- Moszna-Sachalin- Sadurki (dr. Pow.2205L)	3,2
5	105969L	od drogi gminnej 105968L- Moszna	0,79
6	105970L	Moszna Sachalin- Miłocin	0,8
7	105971L	od drogi wojewódzkiej 830- Miłocin- do granicy z gminą Nałęczów - droga nieutwardzona	0
8	105972L	od drogi wojewódzkiej 830- Moszna- do drogi 105968L	0,79
9	105973L	od drogi powiatowej 2204L-Moszenki-do drogi powiatowej 2204L	2,025
10	105974L	od drogi wojewódzkiej 830- Kolonia Tomaszowice	0,402
11	105975L	od drogi 105977L- Tomaszowice- Czarne Pomiary- do drogi 105974L	1,816
12	105976L	Tomaszowice Kolonia	0,61
13	105977L	od drogi wojewódzkiej 830-Tomaszowice- do drogi 106006L	2,7
14	105978L	Sługocin- Zofiówka- Józefin- droga krajowa nr 12/17	2,935
15	105979L	Sieprawice- Panieńszczyzna	1,452
16	105980L	od drogi powiatowej 2210L-Panieńszczyzna- do granicy zabudowy	1,2
17	105982L	Kolonia Płouszowice- Dąbrowica	4,55
18	105983L	od drogi powiatowej 2211L- Dąbrowica-do drogi powiatowej 2211L - droga nieutwardzona	0
19	105984L	od drogi powiatowej 2263L- Dąbrowica-do drogi gminnej 105983L - droga nieutwardzona	0
20	105985L	od drogi powiatowej 2211L- do drogi gminnej 105982L	2,07
21	105986L	Kopanina- Kolonia Płouszowice	1,471
22	105987L	Jastków- Panieńszczyzna	0,4
23	105988L	Jastków Północny- Panieńszczyzna-Natalin	0,929
24	105989L	od drogi powiatowej 2213L- Jastków-Panieńszczyzna- do drogi gminnej 105988L	0,34
25	105991L	od drogi powiatowej 2213L- Piotrawin-do drogi powiatowej 2213L	3,465
26	105992L	Piotrawin- Kolonia Podleśna- Smugi-Helenów	4,903
27	105993L	Helenów- Smugi- do drogi powiatowej 2215L	0,954
28	105994L	od drogi powiatowej 2215L- Majdan Snopkowski- do granicy z gminą Niemce	2,783
29	105995L	od drogi wojewódzkiej 809- Kolonia Jakubowice- do granicy z gminą Niemce	0,54



STRATEGIA ROZWOJU GMINY JASTKÓW
NA LATA 2021- 2030

30	105996L	od drogi powiatowej 2212L- Snopków Północny - droga nieutwardzona	0
31	105997L	od drogi powiatowej 2212L- Snopków Północny	0,706
32	105998L	od drogi powiatowej 2212L- Marysin- do drogi wojewódzkiej 809	2,212
33	105999L	Natalin- Dębówka- do granicy Lublina	2,25
34	106000L	od drogi gminnej 105982L- Dąbrowica- do granicy Lublina	0,378
35	106001L	od drogi powiatowej 2211L- Dąbrowica- do drogi gminnej 106000L	0,438
36	106002L	od drogi wojewódzkiej 830- Kolonia Dąbrowica- od drogi 106003L	0,438
37	106003L	Kolonia Płouszowice- Dąbrowica	2,504
38	106004L	Kopanina- od drogi 105987L - droga nieutwardzona	0
39	106005L	Płouszowice- Kolonia Płouszowice - Sieprawice- do drogi gminnej 105979L	1,376
40	106006L	od drogi gminnej 106007L- Sieprawice- do drogi gminnej 106005L	1,15
41	106007L	Sieprawice-Tomaszowice	1,302
42	106010L	od drogi powiatowej 2204L- Moszna - droga nieutwardzona	0
43	106011L	Ożarów- Marianka Ożarowska - droga nieutwardzona	0
44	106012L	Kolonia Ożarów- Ożarów - droga nieutwardzona	0
45	106013L	Sieprawice- Zofiówka	1,2
46	106015L	od drogi gminnej 105978L- Józefin	1,098
47	106017L	od drogi powiatowej 2213L- Jastków Kolonia Środkowa	1,638
48	106018L	Jastków Kolonia Podleśna- Jastków Kolonia Środkowa- do drogi powiatowej 2212L - droga nieutwardzona	0
49	106020L	Jastków- Panieńszczyzna- Kolonia Natalin- Marysin- do granicy z gminą Niemce	1,213
50	106021L	od drogi wojewódzkiej 809- Marysin	0,718
51	106023L	od drogi gminnej 105987L- Jakubowice- Panieńszczyzna	0,441
52	112571L	Czestawice- Moszna - do drogi 830	6,26
53	112571L	Ługów- Dobrowola- Sługocin	3,43
54	112573L	Panieńszczyzna- Płouszowice	0,96
55	112501L	Tomaszowice – Tomaszowice Kolonia 609, 211/28, 211/36, 211/37	0,376
56	112592L	Moszna - Moszenki	2,1325
57	128511L	ul. Poczтовая (dz.nr 515) – w m. Panieńszczyzna	0,142
58	128512L	ul. Spółdzielcza (dz.nr 514, 32/13, 551) – ul. Lubelska w m. Panieńszczyzna	0,57
59	128513L	ul. Szkolna (dz.nr 550) w m. Panieńszczyzna	0,297
RAZEM			78,0005